

FOCUS · Tecnologia i ocupació de qualitat: una relació canviant?

El canvi tecnològic comporta una transformació de la majoria dels llocs de treball i, potencialment, de la qualitat de l'ocupació. En essència, la irrupció d'una nova tecnologia implica una nova manera de produir les coses, amb la desaparició d'algunes tasques i l'aparició d'unes altres. Així mateix, també canvien les habilitats i els coneixements requerits als treballadors. Aquesta transformació dels llocs de treball pot afectar de forma diferent els diversos col·lectius de treballadors. Així, d'una banda, la tecnologia pot millorar la qualitat de l'ocupació si complementa la tasca del treballador i n'augmenta la productivitat.¹ En altres casos, la tecnologia pot ser disruptiva i fer desaparèixer algunes professions, la qual cosa fa que sigui imprescindible disposar d'unes polítiques actives d'ocupació eficaces.

El mercat laboral espanyol no és aliè a l'impacte de la transformació tecnològica. Concretament, en aquest article analitzem la relació entre la qualitat de l'ocupació i la intensitat tecnològica de cada sector. Per analitzar aquesta qüestió, dividim els sectors d'activitat en tres grups en funció de la seva intensitat tecnològica. En concret, utilitzem dades d'EU KLEMS, que permeten mesurar l'*stock* de capital tecnològic dels sectors d'activitat, definit com la suma del capital en equipament de computació i de comunicació, *software*, bases de dades i R+D. A continuació, a partir de les dades de l'EPA del 4T 2016, s'analitza el tipus de contracte (temporal o indefinit) del treballador, un aspecte de la relació laboral que reflecteix la qualitat de l'ocupació.² Els resultats són concloents a favor de la tecnologia: la taxa de temporalitat és del 37% als sectors amb menys intensitat tecnològica, molt superior a la taxa del 23% dels sectors d'alta intensitat. Aquesta diferència és especialment elevada per als treballadors amb educació primària (diferència en temporalitat de 32 p. p.) i és menys rellevant per als treballadors amb estudis superiors (vegeu el primer gràfic).³

En els últims anys, la velocitat de la innovació s'ha accelerat, i, en aquest sentit, és convenient centrar-se en els treballadors amb menys temps en una empresa, ja que els treballadors més establerts poden disposar de contractes indefinits per raons no relacionades amb l'adopció d'aquestes tecnologies. Al segon gràfic, s'observa que els treballadors amb un màxim de sis mesos a l'empresa presen-

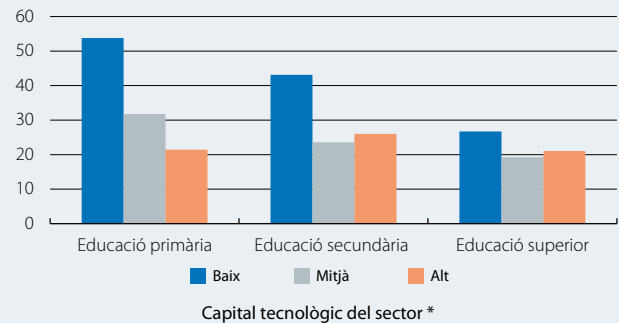
1. Generalment, una major productivitat del treballador va associada a un salari més alt i a millors condicions laborals.
2. La qualitat de l'ocupació és un concepte multifacètic i, a més del tipus de contracte, considera altres aspectes de la relació laboral. No obstant això, la temporalitat és una bona *proxy* per mesurar la qualitat, ja que està molt correlacionada amb altres variables, com l'ocupació parcial involuntària o la sobrequalificació dels treballadors.
3. Aquests resultats descriptius es corroboren en un model de regressió pròbit sobre la probabilitat de tenir un contracte temporal en què s'inclouen variables de control de les característiques del treballador.

ten taxes de temporalitat molt elevades (del 87% de mitjana). No obstant això, cal destacar que la taxa de temporalitat baixa a mesura que augmenta la intensitat tecnològica del sector. Aquesta relació decreixent encara és més evident per als ocupats que fa entre 6 i 12 mesos que treballen a l'empresa, amb una diferència d'11 p. p. en la taxa de temporalitat (vegeu el segon gràfic).⁴

En definitiva, els resultats presentats donen suport a la hipòtesi que els sectors més intensius en capital tecnològic van associats, generalment, a relacions laborals més estables i que, en aquests sectors, els treballadors més beneficiats tenen un nivell educatiu més baix.

Taxa de temporalitat en funció del capital tecnològic del sector i del nivell educatiu del treballador (4T 2016)

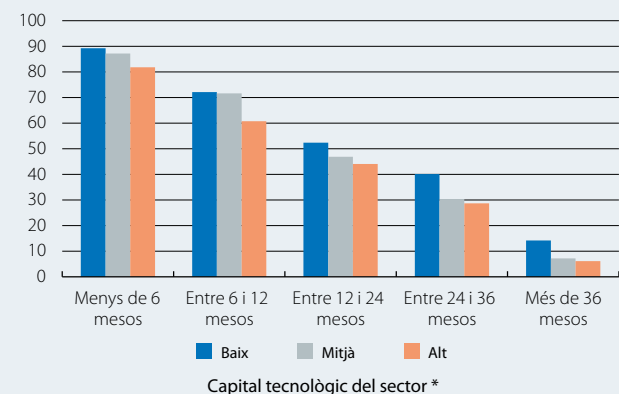
(% del total d'ocupació)



Nota: * El capital tecnològic inclou equipament de computació i de comunicació, *software*, bases de dades i R+D, mesurat en percentatge del valor afegit brut del sector. Dades del 2014.
Font: CaixaBank Research, a partir de dades de l'INE i d'EU KLEMS.

Taxa de temporalitat en funció del capital tecnològic del sector i del nombre de mesos del treballador a l'empresa (4T 2016)

(% del total d'ocupació)



Nota: * El capital tecnològic inclou equipament de computació, de comunicació, *software*, bases de dades i R+D, mesurat en percentatge del valor afegit brut del sector. Dades del 2014.
Font: CaixaBank Research, a partir de dades de l'INE i d'EU KLEMS.

4. La diferència en la taxa de temporalitat puja a 17 p. p. si restringim els treballadors amb nivell d'educació primària i que fa entre 6 i 12 mesos que treballen a l'empresa. De nou, els resultats presentats són coherents amb els d'un model pròbit en què s'inclouen controls com el nivell educatiu i l'edat del treballador.