

FOCUS · La contractació indefinida en la recuperació

L'elevat grau de dualitat laboral ha estat un dels principals llastos del mercat de treball a Espanya.¹ La taxa de temporalitat entre el 2000 i el 2007 va ser, de mitjana, del 32,5%, una xifra que es va mantenir lluny del 15% registrat a la zona de l'euro. Durant la recessió, la destrucció d'ocupació a Espanya va ser especialment intensa entre els ocupats amb contractes temporals, de manera que, tot i mantenir-se clarament per damunt dels registres europeus, la taxa de temporalitat va baixar de forma important. Ara que la contractació comença a augmentar, és un bon moment per valorar si aquest canvi de tendència es consolida.

Amb aquest propòsit, analitzem l'evolució del pes dels contractes indefinits entre els ocupats que fa menys d'un any que treballen en una empresa. Com ho il·lustra el segon gràfic, s'observa, en general, una lleugera tendència a l'alça. Destaca el fet que l'augment del pes dels nous contractes indefinits sobre el total de nous contractes sigui superior als sectors que han evolucionat millor en els últims anys. Això permet que la trajectòria que pot tenir la temporalitat a curt i mitjà termini pugui ser vista amb un cert optimisme. A més a més, aquesta lleugera tendència a l'alça observada en el pes dels nous contractes indefinits és especialment destacable si es té en compte el moment cíclic en què es troba l'economia espanyola. Atès que el procés de recuperació se situa encara en una fase molt preliminar, no seria estrany que la proporció de contractes temporals augmentés, ja que, en aquesta fase del cicle, les decisions de contractació es prenen amb una certa cautela.

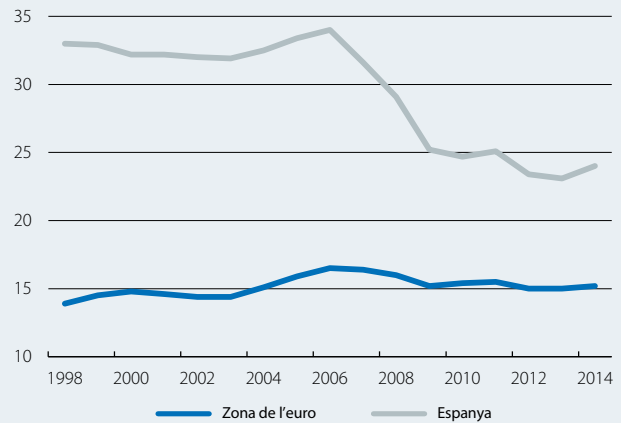
Una altra dada interessant és que el pes dels contractes indefinits sol ser més elevat entre els treballadors més ben formats. Precisament, és en aquest segment de la població on l'increment del pes dels contractes indefinits és més gran. Així s'observa al tercer gràfic, centrat en els sectors en els quals ha crescut més l'ocupació en els últims anys. D'aquesta manera, un nivell educatiu més alt va lligat a un salari més elevat i es reflecteix, també, en unes condicions laborals millors.

En definitiva, la dualitat del mercat de treball s'ha reduït de forma considerable en els últims anys, en part per raons cícliques, i és possible que, també, per canvis estructurals. No obstant això, el mercat laboral espanyol es troba encara molt lluny dels estàndards europeus. Per bé que l'evolució dels contractes indefinits en l'últim any permet que el panorama laboral espanyol pugui ser valorat amb un cert optimisme, és imprescindible que es continuï treballant perquè els nous llocs de treball es creïn sobre bases sòlides.

1. La dualitat laboral és la divisió de la força laboral en dos segments: els qui ocupen llocs de treball amb contractes indefinits (més protegits) i els qui tenen contractes temporals.

Assalariats amb contracte temporal

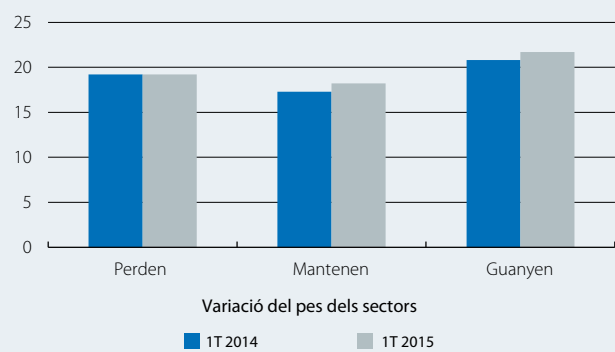
(% sobre el total d'assalariats)



Font: "la Caixa" Research, a partir de dades d'Eurostat.

Pes dels nous contractes indefinits en funció de l'evolució del sector *

Nous contractes indefinits (% del total de nous contractes)

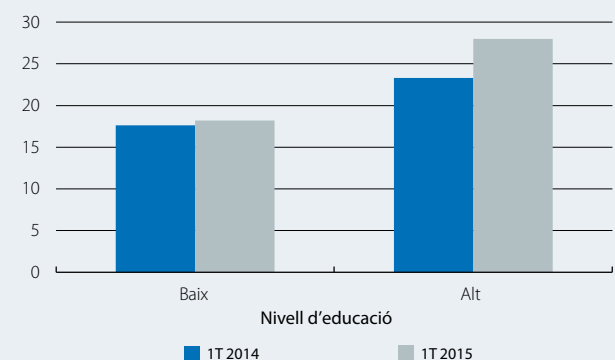


Nota: * S'ordenen els sectors econòmics CNAE-09 a tres dígits de menor a major variació del pes de l'ocupació sobre el total entre el 2009 i el 2014 i es pren com a valor de tall per als tres grups el percentil 1/3 i 2/3. Anàlisi de fluxos: nous assalariats (menys d'un any a la mateixa empresa).

Font: "la Caixa" Research, a partir de dades de l'INE (EPA).

Pes dels nous contractes indefinits en funció del nivell educatiu als sectors que creixen *

Nous contractes indefinits (% del total de nous contractes)



Nota: * Vegeu la nota del segon gràfic. El nivell d'educació alt correspon a estudis professionals de grau superior o a estudis universitaris.

Font: "la Caixa" Research, a partir de dades de l'INE (EPA).