

Nota Breve 29/01/2019

## España · La creación de empleo se acelera en el 4T 2018

### Dato

---

- En términos desestacionalizados, la **variación trimestral del empleo en el 4T 2018 fue del 0,9%** (0,6% en el 3T 2018).
- La **tasa de variación interanual de los ocupados** se situó en el 3,0% en el 4T 2018 (2,5% en el 3T 2018).
- En los últimos cuatro trimestres:
  - **Ocupados:** aumentaron en 566.000 personas, hasta los 19.565.000.
  - **Población activa:** aumentó en 15.000 personas, hasta los 22.869.000.
  - **Parados:** disminuyeron en 462.000 personas, hasta los 3.304.000.
- La **tasa de paro** se situó en el **14,4%** en el 4T 2018 (-2,1 p. p. en el último año).

### Valoración

---

- **El mercado laboral evolucionó muy favorablemente en el cuarto trimestre del año**, tal y como muestra el hecho de que la creación de empleo repuntó hasta el 3,0% interanual tras varios trimestres de ligera desaceleración. Se trata del mayor ritmo desde el 1T 2016 en un trimestre tradicionalmente flojo.
- El aumento del número de ocupados (566.000 personas en el acumulado de cuatro trimestres) fue **muy superior a lo esperado** por CaixaBank Research (485.000), registrando un aumento similar al de afiliados a la Seguridad Social (564.000) en este mismo periodo.
- **El sector privado sigue liderando la creación de empleo**, con 430.000 asalariados más en el último año, un aumento del 2,7% interanual. Asimismo, **destaca el giro que ha dado la creación de empleo público**, con 136.000 asalariados más en el acumulado de cuatro trimestres, un aumento del 4,4% interanual y superior al observado en el 4T 2017 (+3,0%).
- Por sectores de la economía, **destacan los aumentos de la ocupación en el 4T en el sector de servicios** (una variación interanual de 428.000 ocupados), muy superior al observado en el 4T 2017 (290.000), **y en el sector de la construcción** (136.000 ocupados más, comparado con 64.000 en el 4T 2017). Estos mayores aumentos compensan la **menor ocupación en el sector de la industria** (-3.000 ocupados, frente a los +132.000 en el 4T 2017), que arrastra varios trimestres de debilidad.
- El número de parados bajó de forma muy significativa en los últimos cuatro trimestres (-462.000 personas) y la **tasa de paro se situó en el 14,4%** (16,5% en el 4T 2017), **la menor tasa desde el 4T 2008**. Durante este último año, la tasa de paro ha disminuido en 2,1 p. p. y acumula más de cinco años de disminución desde los máximos alcanzados en 2013.
- Con todo, **la tasa de temporalidad se situó en el 26,9%** (26,7% en el 2T 2018), un registro parecido al del año anterior y muy elevado respecto a los estándares europeos.
- De cara a los próximos trimestres, se espera que la buena evolución del mercado laboral perdure, pero que pierda algo de intensidad en consonancia con la esperada suavización del ritmo de crecimiento de la economía española.
- Después de conocerse estos datos, la **previsión de crecimiento del empleo en 2019, del 1,9%, podría situarse ligeramente por encima** de esta cifra.

### España: mercado de trabajo

Variación interanual (miles)

	2002-2007*	2008-2013*	4T 2015	4T 2016	4T 2017	4T 2018	
						Dato	Previsión
Empleo	728	-597	525	414	490	566	485
Población activa	728	69	-153	-128	19	15	77
Parados	0	666	-678	-542	-471	-462	-408
Tasa de paro (% pobl. activa)	9,8	21,1	20,9	18,6	16,5	14,4	14,7

Nota: \*Datos acumulados de 4 trimestres hasta el 4T.

Fuente: CaixaBank Research, a partir de datos del INE (EPA).

### España: mercado de trabajo

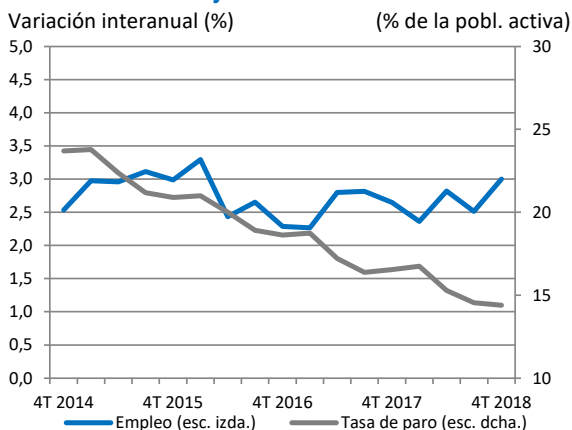
Variación anual (miles)

	2002-2007*	2008-2013*	2015	2016	2017	2018	
						Dato	Previsión
Empleo	758	-666	205	522	476	503	483
Población activa	693	25	-236	-33	-99	58	58
Parados	-65	691	-441	-554	-575	-438	-424
Tasa de paro (% pobl. activa)	9,9	20,2	24,4	22,1	19,6	15,3	15,3

Nota: \*Promedio anual.

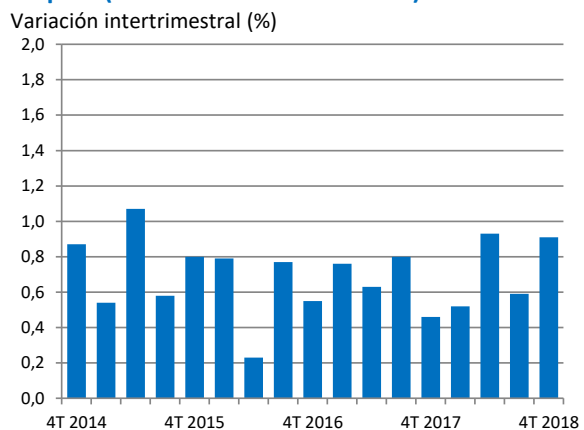
Fuente: CaixaBank Research, a partir de datos del INE (EPA).

### Mercado de trabajo



Fuente: CaixaBank Research, a partir de datos del INE (EPA).

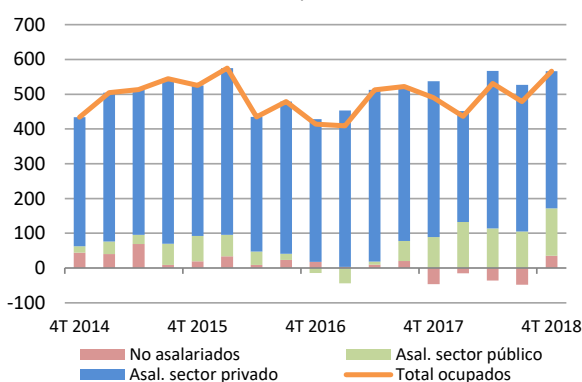
### Empleo (datos desestacionalizados)



Fuente: CaixaBank Research, a partir de datos del INE (EPA).

### Ocupación por empleador

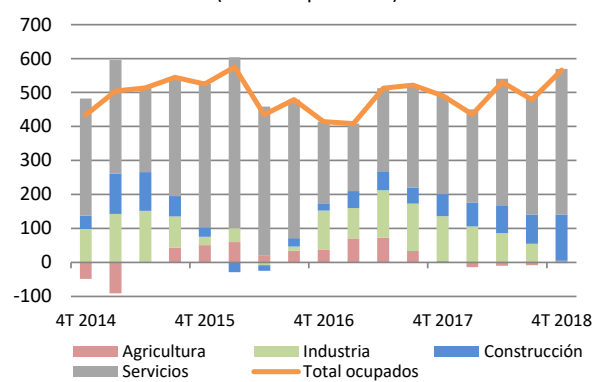
Variación interanual (miles de personas)



Fuente: CaixaBank Research, a partir de datos del INE (EPA).

### Ocupación por sectores

Variación interanual (miles de personas)



Fuente: CaixaBank Research, a partir de datos del INE (EPA).

EPA	Último Dato T4 2018	T4 2017	T1 2018	T2 2018	T3 2018	T4 2018	Promedio 2000-2007	Promedio 2008-2013	Promedio 2014-2017	
<b>Parados</b>	<b>Miles</b>	<b>Porcentaje</b>	<b>Tasa Variación Interanual %</b>							
<b>Por edad</b>										
16-19 años	120	4%	2,0	-1,3	-1,0	-8,3	-14,3	-3,0	6,1	-9,1
20-24 años	383	12%	-12,3	-16,4	-13,5	-8,8	-8,4	-6,8	19,1	-12,3
25-54 años	2.304	70%	-12,3	-12,1	-11,9	-11,2	-13,9	-3,7	25,9	-11,3
+ 55 años	498	15%	-7,2	-1,2	-5,6	-11,6	-6,6	-0,2	28,8	-1,9
<b>Por duración</b>										
<6 meses	1.126	34%	2,9	0,3	-4,0	-7,0	-4,9	-7,6	45,2	-19,9
6-12 meses	371	11%	0,8	-9,4	-7,5	-8,7	-11,3	-5,4	33,8	-14,7
1-2 años	463	14%	-15,7	-14,3	-6,8	-12,2	-13,3	-14,9	48,1	-8,2
>2 años	1.089	33%	-22,3	-19,8	-20,0	-16,6	-20,2	1,5	10,6	-5,4
Encontraron ya un empleo	255	8%	-5,7	3,0	2,0	-1,2	-3,5	20,3	0,2	4,2
<b>Por sexo</b>										
Hombres	1.574	48%	-13,1	-12,0	-12,0	-11,1	-13,5	-3,5	28,9	-12,2
Mujeres	1.730	52%	-9,2	-9,7	-9,8	-10,7	-11,1	-4,5	19,5	-8,3
<b>Total</b>	<b>3.304</b>		<b>-11,1</b>	<b>-10,8</b>	<b>-10,8</b>	<b>-10,9</b>	<b>-12,3</b>	<b>-4,1</b>	<b>23,8</b>	<b>-10,3</b>
<b>Ocupados</b>	<b>Miles</b>	<b>Porcentaje</b>	<b>Tasa Variación Interanual %</b>							
<b>Por sectores</b>										
Agricultura	826	4%	0,5	-1,7	-1,2	-1,1	0,6	-1,5	-3,6	2,9
Industria	2.708	14%	5,1	4,1	3,3	2,1	-0,1	1,3	-5,2	3,0
Construcción	1.280	7%	6,0	6,5	7,2	7,4	11,9	7,0	-14,9	2,5
Servicios	14.751	75%	2,1	2,0	2,6	2,4	3,0	5,0	-0,5	2,3
<b>Por empleadores</b>										
Sector privado	19.565	100%	2,6	2,0	2,6	2,3	22,9	4,4	-3,5	2,7
Sector público	3.211	16%	3,0	4,4	3,8	3,4	4,4	2,9	-0,1	0,8
<b>Por situación profesional</b>										
Asalariados	16.454	84%	3,5	2,9	3,6	3,3	3,3	4,9	-3,0	2,8
Contrato indefinido	12.034	62%	3,2	2,4	3,6	3,2	3,1	5,2	-1,2	1,6
Contrato temporal	4.420	23%	4,4	4,4	3,6	3,5	3,9	4,5	-7,7	6,5
No asalariados	3.105	16%	-1,5	-0,5	-1,2	-1,6	1,1	2,1	-2,6	0,4
<b>Por tiempo de ocupación</b>										
Total a tiempo completo	16.670	85%	3,3	3,2	3,1	3,0	2,9	3,8	-3,8	2,6
Total a tiempo parcial	2.895	15%	-1,0	-2,1	1,0	-0,4	3,2	10,2	2,2	1,0
<b>Por sexos</b>										
Hombres	10.653	54%	2,7	2,3	2,6	2,3	3,0	3,1	-4,2	2,5
Mujeres	8.912	46%	2,6	2,4	3,0	2,7	2,9	6,2	-1,4	2,3
<b>Total</b>	<b>19.565</b>		<b>2,6</b>	<b>2,4</b>	<b>2,8</b>	<b>2,5</b>	<b>3,0</b>	<b>4,3</b>	<b>-3,0</b>	<b>2,4</b>
<b>Tasas</b>	<b>Dato</b>	<b>Tasa</b>								
Tasa de paro	14,4	16,5	16,7	15,3	14,6	14,4	10,5	20,2	20,8	
Tasa de paro de larga duración (+1 año)	47,0	50,4	49,8	51,0	48,1	47,0	34,0	41,9	58,1	
Tasa de paro juvenil (16 a 25 años)	33,5	37,5	36,3	34,7	33,0	33,5	21,2	43,0	46,2	
Tasa de actividad	58,6	58,8	58,5	58,8	58,7	58,6	56,2	60,2	59,3	
Tasa de actividad (16 a 64 años)	74,9	75,1	74,7	75,1	75,0	74,9	70,5	74,7	75,3	
Tasa de ocupación	50,1	49,1	48,7	49,8	50,2	50,1	50,3	48,0	46,9	
Tasa de ocupación (16 a 64 años)	64,0	62,6	62,7	63,3	63,5	64,0	63,4	59,5	59,5	
Tasa de parcialidad	12,7	14,8	14,9	15,0	13,9	12,7	10,1	13,5	15,5	
Tasa de temporalidad	26,9	26,7	26,1	26,8	27,4	26,9	32,5	25,1	25,5	

Josep Mestres Domènech, CaixaBank Research, e-mail: [research@caixabank.com](mailto:research@caixabank.com)

#### AVISO SOBRE LA PUBLICACIÓN "NOTA BREVE" DE CAIXABANK

Las Notas Breves son una publicación elaborada de manera conjunta por CaixaBank Research y BPI Research (UEEF) que contiene informaciones y opiniones procedentes de fuentes que consideramos fiables. Este documento tiene un propósito meramente informativo, por lo cual CaixaBank y BPI no se responsabilizan en ningún caso del uso que se pueda hacer del mismo. Las opiniones y las estimaciones son propias de CaixaBank y BPI y pueden estar sujetas a cambios sin notificación previa.