

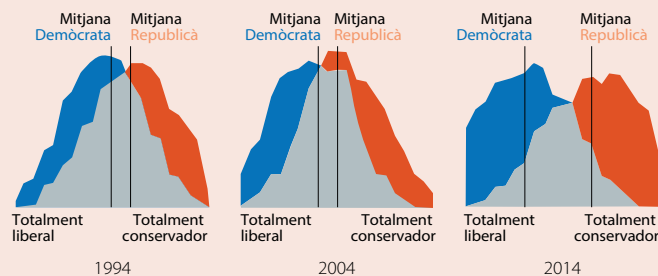
Polarització política: el fenomen que hauria d'estar en boca de tothom

- La societat s'ha polaritzat de forma notable en els últims anys. Als EUA, això es manifesta amb una major distància entre les opinions dels votants republicans i demòcrates. A Europa, hem identificat un augment dels desacords sobre temes fonamentals, com la immigració o la integració europea.
- Els partits polítics també s'han polaritzat a les economies avançades, de forma especialment intensa en l'última dècada.

El grau de polarització política d'una societat és una variable clau, que quantifica fins a quin punt l'opinió pública es divideix en dos extrems oposats. Tenir-ho en compte és molt rellevant: a mesura que augmenta la polarització, és més difícil generar consensos amplis entre grups amb sensibilitats diferents per dur a terme reformes profundes que permetin que la societat avanci. D'aquesta manera, una polarització elevada pot donar lloc a posicions irreconciliables, la qual cosa dificulta la possibilitat d'assolir acords.

Més divisió ideològica entre votants demòcrates i republicans als EUA

Distribució de valors polítics en una escala del -10 al +10



Nota: S'estima un índex de consistència ideològica per als votants a partir de 10 preguntes sobre temes econòmics, socials i morals. L'índex va del -10 (totalment liberal) fins a +10 (totalment conservador) i es pren la distribució per al conjunt de la mostra. L'àrea blava representa la distribució ideològica dels votants demòcrates i l'àrea taronja, la dels republicans. L'àrea gris és el grau de solapament entre les dues distribucions. Mostra de 10.013 individus.

Font: CaixaBank Research, a partir de dades de l'American Pew Research.

No obstant això, si s'aprofundeix una mica més en l'anàlisi, tal com ho ha fet l'economista de Stanford Matthew Gentzkow,² s'observa que la polarització ha augmentat. La raó és que la correlació de les preferències dels votants amb les del partit polític amb el qual s'identifiquen s'ha incrementat de forma significativa en els 20 últims anys. Dos exemples són especialment il·lustratius. Primer, fa 20 anys era relativament freqüent trobar votants republicans favorables a la immigració o votants demòcrates contraris a aquest fenomen. Segon, era molt més comú que moltes persones tinguessin visions conservadores en alguns temes (per exemple, econòmics) i liberals en altres (per exemple, socials). En canvi, en l'actualitat, els votants nord-americans han abraçat en totes les seves dimensions l'ideari del partit amb el qual simpatitzen. La conseqüència ha estat un allunyament de les distribucions de preferències entre els votants dels dos partits principals (vegeu el primer gràfic) i un augment de l'antipatia cap a l'altre bàndol: el 1960, el percentatge de votants de cada partit que desaprovaven el casament del seu fill amb una persona de l'altre partit era petita, però aquest percentatge arriba ja al 20% en l'actualitat. En altres paraules, la polarització de l'electorat ha augmentat de forma clara.

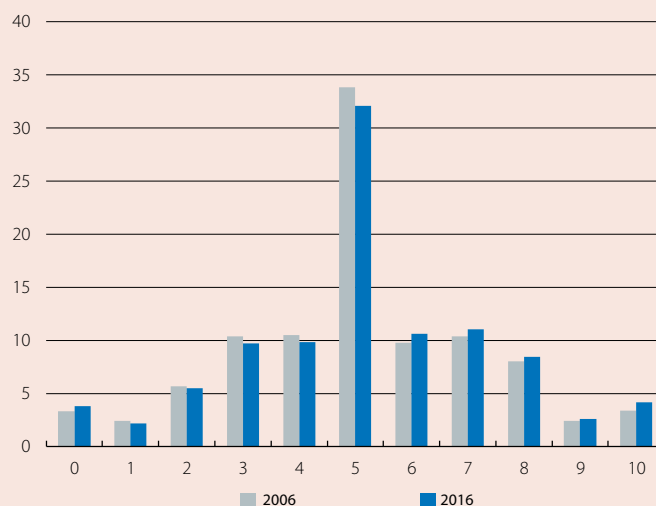
1. Per a més detalls, vegeu Fiorina Morris, P. i Abrams, J. S. (2008), «Political Polarization in the American Public», *Annual Review of Political Science*, 11.563-588.
2. Vegeu Gentzkow, M. (2016), «Polarization in 2016», Document de Treball de la Universitat d'Stanford.

Quan llegim la premsa, no és estrany tenir la sensació que la polarització ha augmentat de forma considerable en els últims anys. És realment així? Per trobar respostes, paga la pena realitzar un estudi més profund i diferenciar entre la polarització dels votants i la polarització dels partits polítics, ja que les dues no van necessàriament de bracet.

Comencem analitzant la polarització de la societat. Als EUA, s'ha generat en cercles acadèmics un debat molt aferrissat sobre si realment ha augmentat la polarització de l'electorat. A primera vista, es podria pensar que la resposta és negativa: segons diversos estudis,¹ la distribució de les preferències de la societat en diferents dimensions (econòmiques, socials i morals) s'ha mantingut molt estable en els 20 últims anys i no s'observa una radicalització significativa de les posicions.

Europeus en cada posició ideològica

Percentatge (%)



Nota: Cada enquestat se situa entre el 0 i el 10 de l'arc ideològic, on 0 representa l'extrema esquerra i 10 l'extrema dreta.

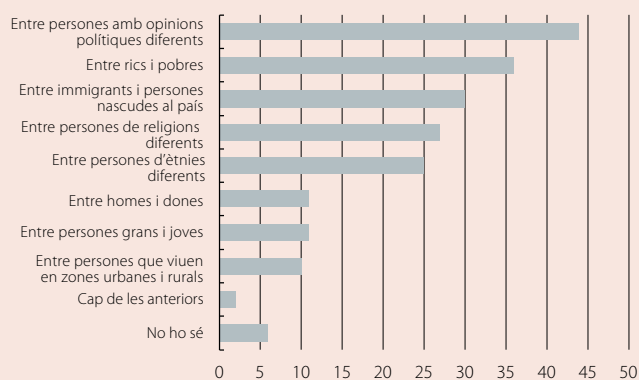
Font: CaixaBank Research, a partir de dades de l'European Social Survey sobre les onades del 2016 (44.387 observacions) i del 2006 (43.000 observacions).

Per analitzar la polarització de la societat a Europa, utilitzem l'European Social Survey (ESS), una de les enquestes més completes per valorar les inclinacions polítiques dels ciutadans europeus. Si analitzem l'evolució de la distribució de les preferències polítiques dels europeus entre el 2006 i el 2016 en un continu de 0 (extrema esquerra) a 10 (extrema dreta), observem una gran estabilitat: les preferències per les opcions més extremes han augmentat molt poc, però els canvis són menors (vegeu el segon gràfic). No obstant això, seria un error extreure conclusions precipitades si tenim en compte que la polarització es pot manifestar en temes concrets, tot i que no ho faci en l'espectre ideològic tradicional d'un món que potser ja no respon als esquemes clàssics d'esquerra-dreta.

Així, per dilucidar el grau de polarització política, construïm un índex de desacord que mesura el grau de discrepància en la societat en temes econòmics i socials concrets. Els resultats, presentats al tercer gràfic, no deixen lloc a dubtes: en l'actualitat, la societat presenta un grau de desacord significativament superior al del 2004 en temes tan variats com immigració, multiculturalisme, integració europea, confiança en el Parlament o satisfacció amb el Govern. L'única variable on obtenim un major consens és en la necessitat que les polítiques públiques redueixin les desigualtats, una troballa que no ens hauria de sorprendre si tenim en compte les cicatrius que va deixar la crisi econòmica del 2008.

La polarització política al centre del debat

Entre quins dels següents grups creu que hi ha més tensions al seu país? (%)



Nota: Enquesta realitzada el 2018 a 27 països, incloses les principals economies avançades i emergents, amb un total de 19.428 entrevistes.

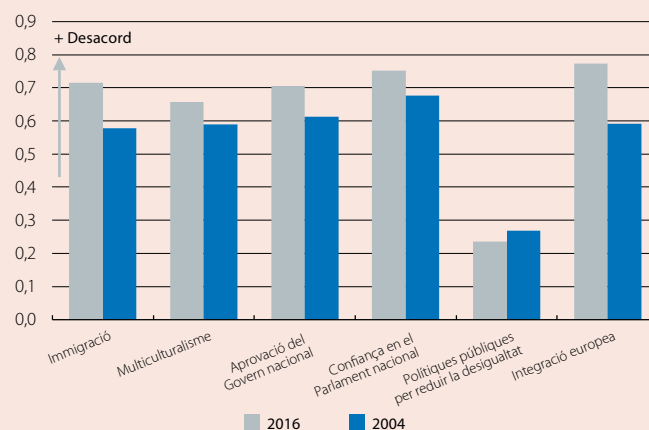
Font: CaixaBank Research, a partir de dades d'IPSOS.

La mateixa societat també té una percepció d'una polarització creixent. Això es reflecteix en un estudi de camp a nivell global realitzat el 2018 per l'empresa demoscòpica IPSOS, en què el 59% dels enquestats consideraven que el seu país estava més dividit que 10 anys enrere. Aquest percentatge era sensiblement superior en països com Espanya (el 77%), Itàlia (el 73%) o els EUA (el 67%). A més a més, tal com s'observa al quart gràfic, el principal factor al qual s'atribuïa l'augment de la divisió era, precisament, les tensions entre persones pertanyents a diferents ideologies polítiques.

Amb la constatació de l'augment de la polarització dels votants, no és sorprenent comprovar que la polarització dels partits polítics també s'hagi incrementat (vegeu el cinquè gràfic). De fet, alguns acadèmics, com el polítleg nord-americà de Stanford Morris Fiorina, defensen la hipòtesi que és precisament la major polarització dels partits polítics la que ha marcat el pas i ha provocat un major distanciament entre les diferents sensibilitats de la societat. Un element destacat que podem albirar és que, a

Polarització en diverses dimensions: grau de desacord *

Índex de desacord (mín. = 0, màx. = 1)



Nota: * L'índex de desacord va de 0 (el 100% de la població té la mateixa opinió) a 1 (el 50% de la població està a favor i el 50% en contra). Formalment, calculem la diferència entre el percentatge d'enquestats de l'European Social Survey a favor i en contra de cada dimensió i a 1 li restem aquesta diferència en valor absolut i el percentatge de persones amb una opinió neutra o no definida.

Font: CaixaBank Research, a partir de dades de l'European Social Survey sobre les onades del 2016 (44.387 observacions) i del 2004 (47.537 observacions).

Aquest major desacord sobre qüestions fonamentals s'explica, en part, perquè les posicions sobre alguns temes s'han alineat amb la ideologia –una explicació similar al que ha succeït als Estats Units. Així, per posar un exemple diàfan, en la qüestió migratòria, observem que, en l'actualitat, hi ha una correlació positiva significativa entre situar-se en posicions ideològiques conservadores i mostrar rebuig a la immigració, quelcom que no s'observava el 2004.

De fet, l'ESS ens dona altres exemples interessants sobre l'augment de la polarització en la societat. Per exemple, el 2014, el percentatge d'europeus que defensaven l'enduriment de les condicions d'acollida dels refugiats era del 29%, però, el 2016, en plena onada de refugiats, aquest percentatge ja pujava al 39%. Un altre exemple: el 2016, el 18% dels europeus havien boicotejat productes en l'últim any, en relació amb el 12% del 2010.

la majoria de països, s'ha produït un augment especialment intens de la polarització dels partits polítics en els 10 últims anys. Als països avançats, per exemple, la polarització dels partits polítics ha passat de 3,5 punts el 2007 a 4,1 punts el 2017; perquè el lector se situï, el 2002, un parlament poc polaritzat com l'alemany tenia un índex de 2,7 punts i, el 2017, una França altament polaritzada entre Macron i Le Pen tenia un índex de 5,1 punts.

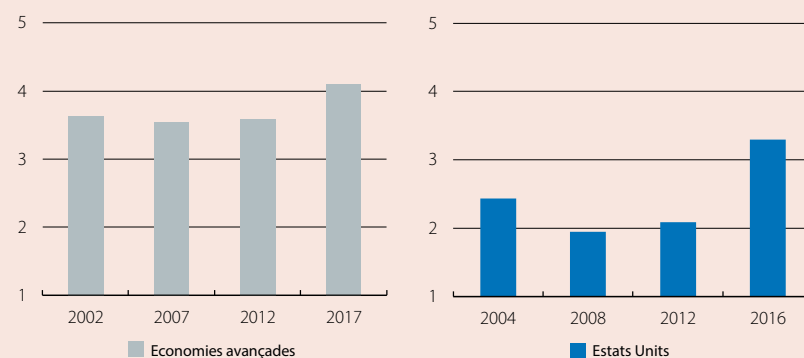
Abans d'acabar aquest article, és interessant aprofundir en la caracterització de l'augment de la polarització política que hem constatat en la societat. Podem ja identificar dos patrons geogràfics que són molt simptomàtics i que, a causa del seu caràcter estructural, conviden a pensar que la polarització política ha vingut per quedar-se.³ D'una banda, s'ha documentat que, als EUA, els votants viuen en l'actualitat envoltats de persones amb la mateixa afinitat política, la qual cosa ha generat grups més homogenis: el 1976, menys del 25% dels ciutadans nord-americans vivien en districtes en què es produïen victòries aclaparadores per a un dels candidats, mentre que, el 2004, el percentatge ja pujava gairebé al 50%.⁴ De l'altra, cada vegada hi ha més evidències de l'existència d'una bretxa entre el comportament electoral i les preferències i els valors de les persones que viuen en zones rurals i en zones urbanes, tant als EUA com a Europa. Als EUA, per exemple, les persones que viuen en zones rurals consideren que el 73% de les persones que habiten en aquestes zones comparteixen els seus mateixos valors, però que només els comparteixen el 41% dels residents urbans.⁵ A Europa, hi ha diversos estudis que documenten patrons de vot clarament diferents al camp i a la ciutat, i un exemple especialment potent s'ha produït en la distribució geogràfica del vot britànic arran del referèndum del *brexit* del 2016.⁶

En definitiva, la política està en voga i si hi ha un fenomen que destaca avui dia és l'elevada polarització política que observem. Es tracta d'un fenomen que s'ha incubat a poc a poc i que, en l'actualitat, és una realitat consolidada que no sembla que s'hagi d'esvaïr a curt termini. La major polarització pot incrementar l'interès i el compromís de molts ciutadans amb la política, però també pot dificultar l'assoliment dels consensos necessaris per dur a terme reformes estructurals. Per aquest motiu, aquest fenomen és una de les pedres angulars de l'ecosistema polític actual.

Javier Garcia-Arenas

Polarització dels partits polítics

Índex



Nota: L'índex de polarització política mesura fins a quin punt són diferents els partits polítics d'un país ponderats per la seva representació política. Orientativament, un parlament poc polaritzat com l'alemany l'any 2002 (en què es van dur a terme reformes estructurals) tenia un índex de 2,7 punts. Mostra de totes les eleccions a la UE, als EUA, a Austràlia i a Canadà entre el 1996 i el 2015. L'índex de polarització va del 0 (tots els partits se situen en la mateixa posició) al 10 (tots els partits se situen en posicions extremes).

Font: Estimació pròpia de CaixaBank Research, a partir de dades del Comparative Study of Electoral Systems.

3. Per a una anàlisi en profunditat dels factors estructurals, vegeu l'article [«Les arrels profundes de la polarització, o sobre la necessitat de recuperar el relat perdut»](#), d'aquest mateix Dossier.

4. Vegeu Bishop, B. (2008), «The Big Sort: Why the Clustering of Like-Minded America is Tearing Us Apart», Editorial Houghton Muffin.

5. Vegeu Bialik, K. (2018), «Key findings about American life in urban, suburban and rural areas», American Pew Research.

6. Vegeu Jennings, G. i Stoker, G. (2017), «Tilting Towards the Cosmopolitan Axis? Political Change in England and the 2017 General Election», The Political Quarterly.