



Les causes de la Polarització Política

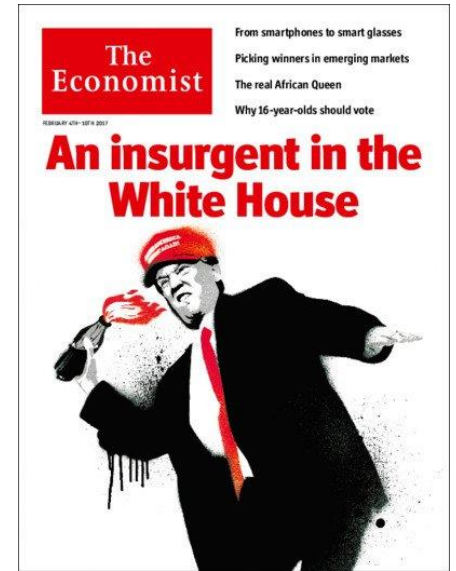
Oriol Aspachs, Director del Departament d'Estudis

Clàudia Canals, Economista sènior

Javier Garcia-Arenas, Economista sènior

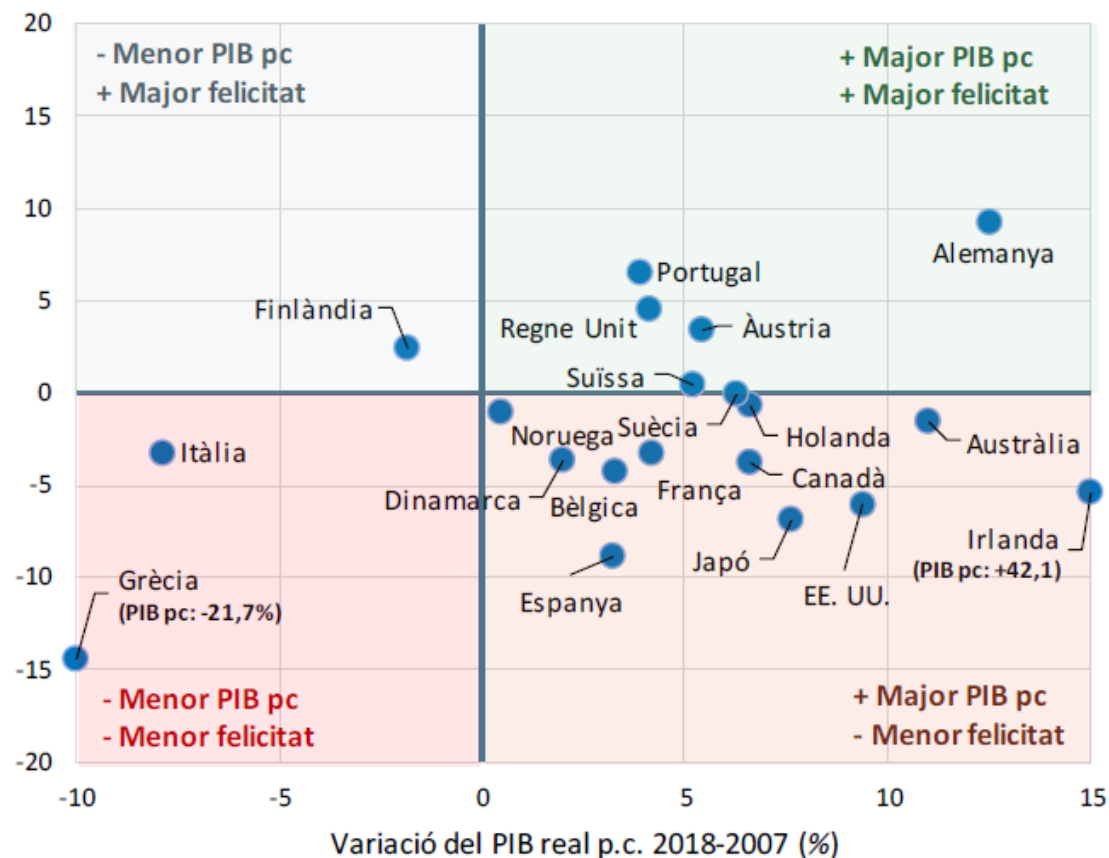
Àrea de Planificació Estratègica i Estudis, CaixaBank

Maig 2019



Variació del PIB per càpita i l'Índex de felicitat

Variació del Happiness Index 2018-07* (%)

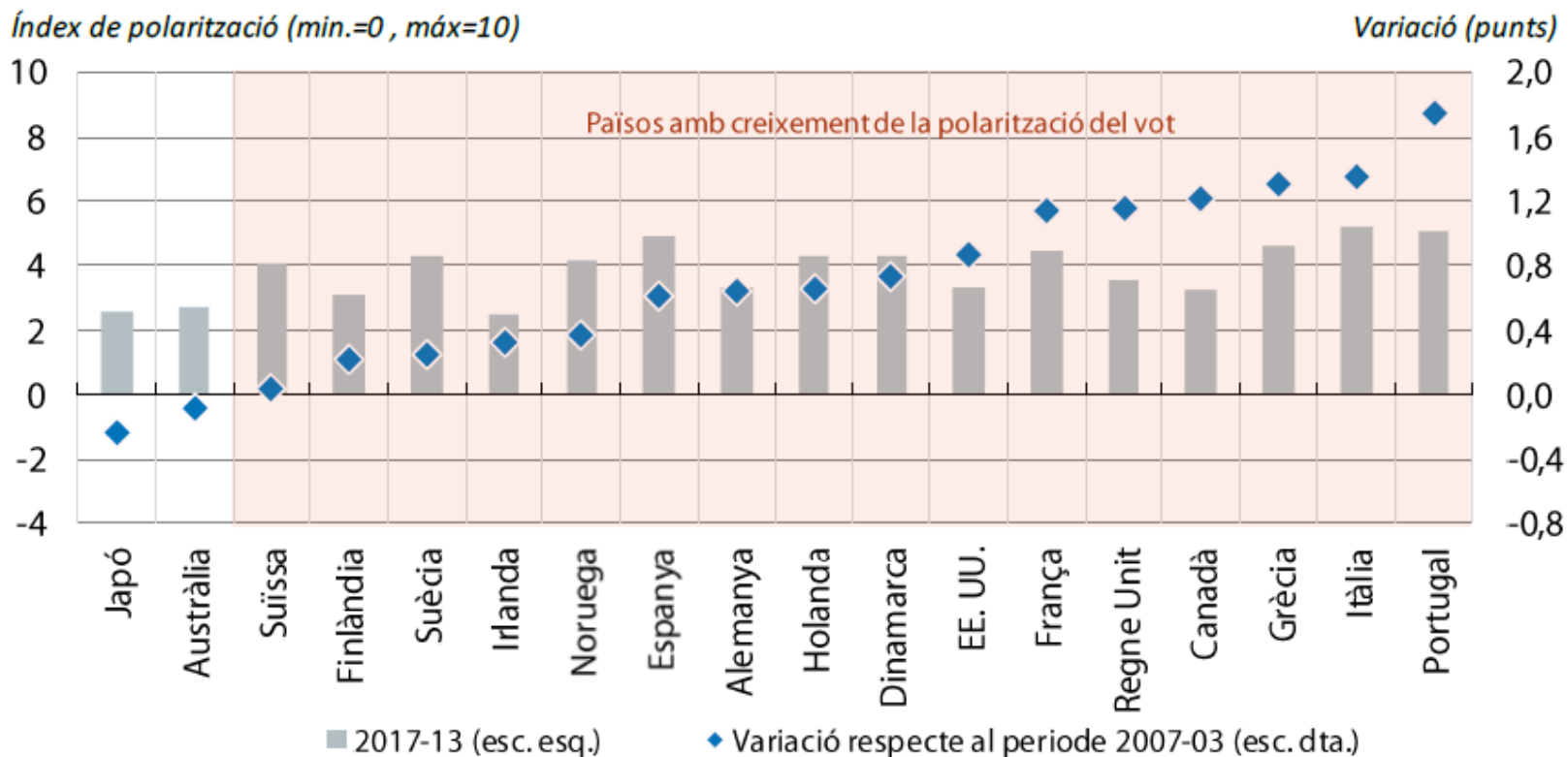


Notes: * Variació entre l'any 2018 i el promig dels anys 2005-2008.

Font: CaixaBank Research, a partir de dades del FMI i del World Happiness Report 2019.

Polarització del vot: índex de polarització política*

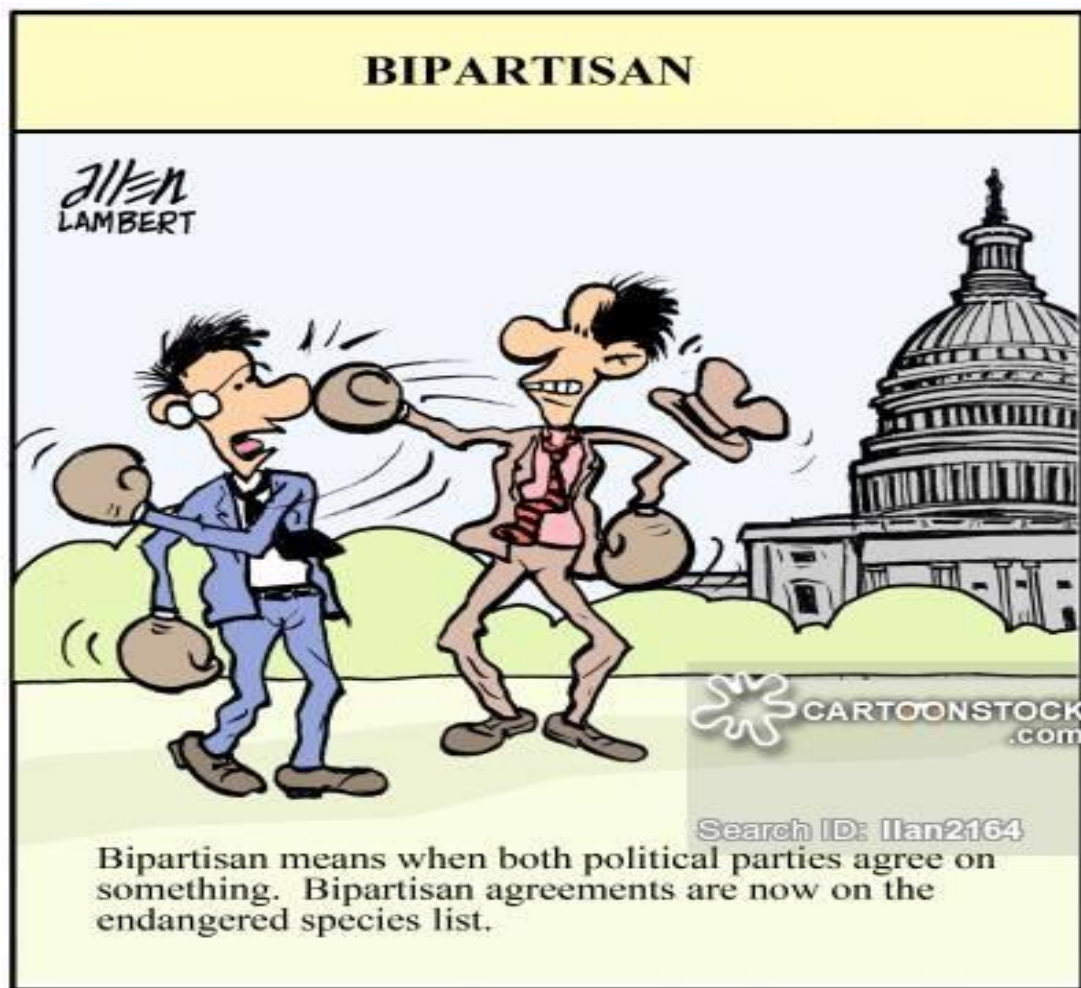
Índex de polarització (min.=0, máx.=10)



Notes: l'índex de polarització política ofereix una mesura de com de diferents són els partits polítics d'un país ponderats per la seva representació política. Orientativament, un parlament poc polaritzat com l'alemany l'any 2002 (en el que es van dur a terme importants reformes estructurals) tenia un índex de 2,7 punts.

Font: CaixaBank Research, a partir de dades del CSES.

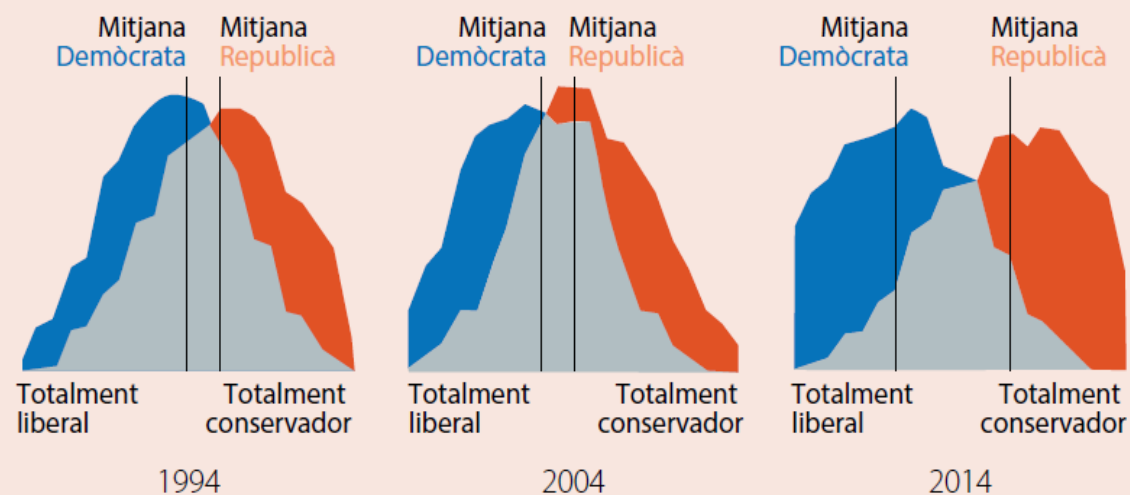
La polarització no és inòcua



Polarització dels votants als Estats Units

Més divisió ideològica entre votants demòcrates i republicans als EUA

Distribució de valors polítics en una escala del -10 al +10

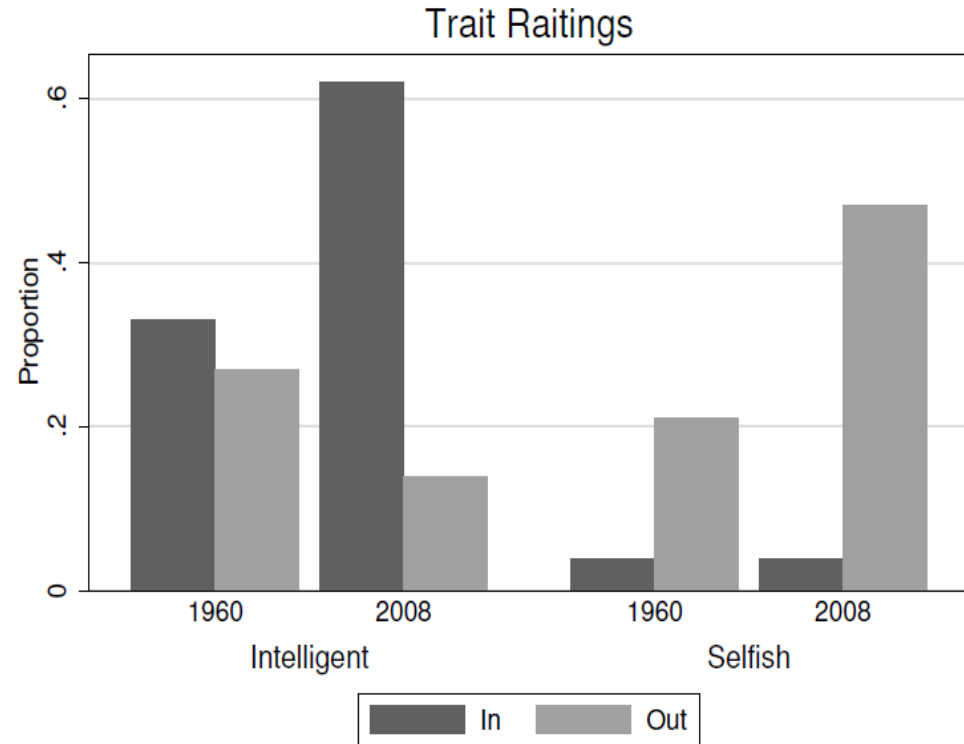


Nota: S'estima un índex de consistència ideològica per als votants a partir de 10 preguntes sobre temes econòmics, socials i morals. L'índex va del -10 (totalment liberal) fins a +10 (totalment conservador) i es pren la distribució per al conjunt de la mostra. L'àrea blava representa la distribució ideològica dels votants demòcrates i l'àrea taronja, la dels republicans. L'àrea grisa és el grau de solapament entre les dues distribucions. Mostra de 10.013 individus.

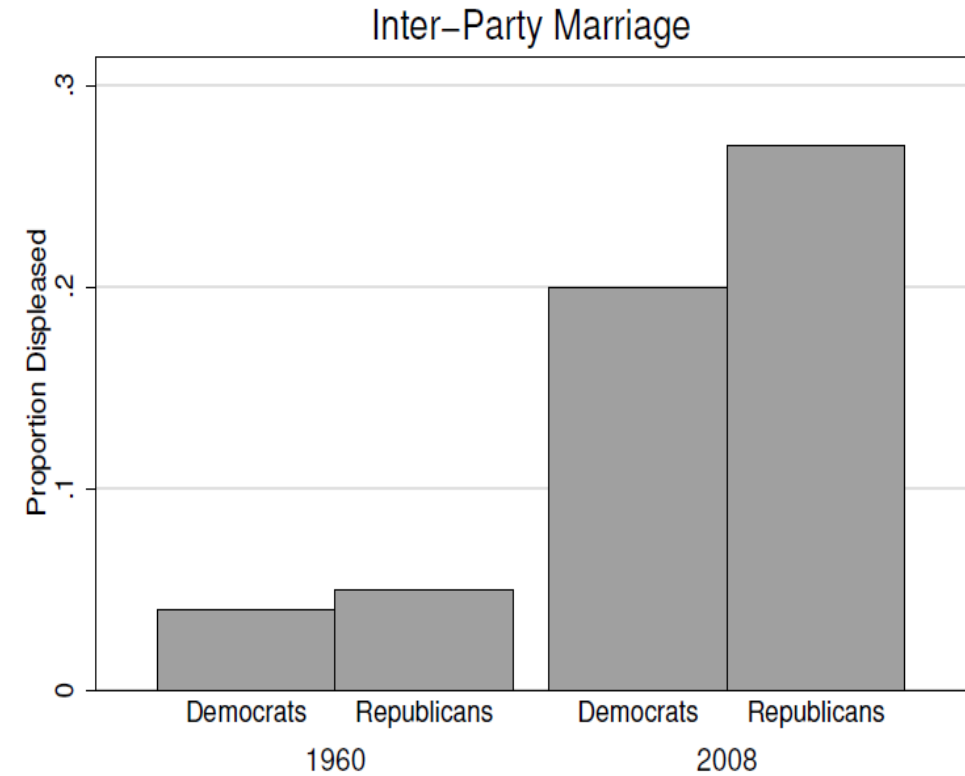
Font: CaixaBank Research, a partir de dades de l'American Pew Research.

Manifestació 1

Manifestació 2



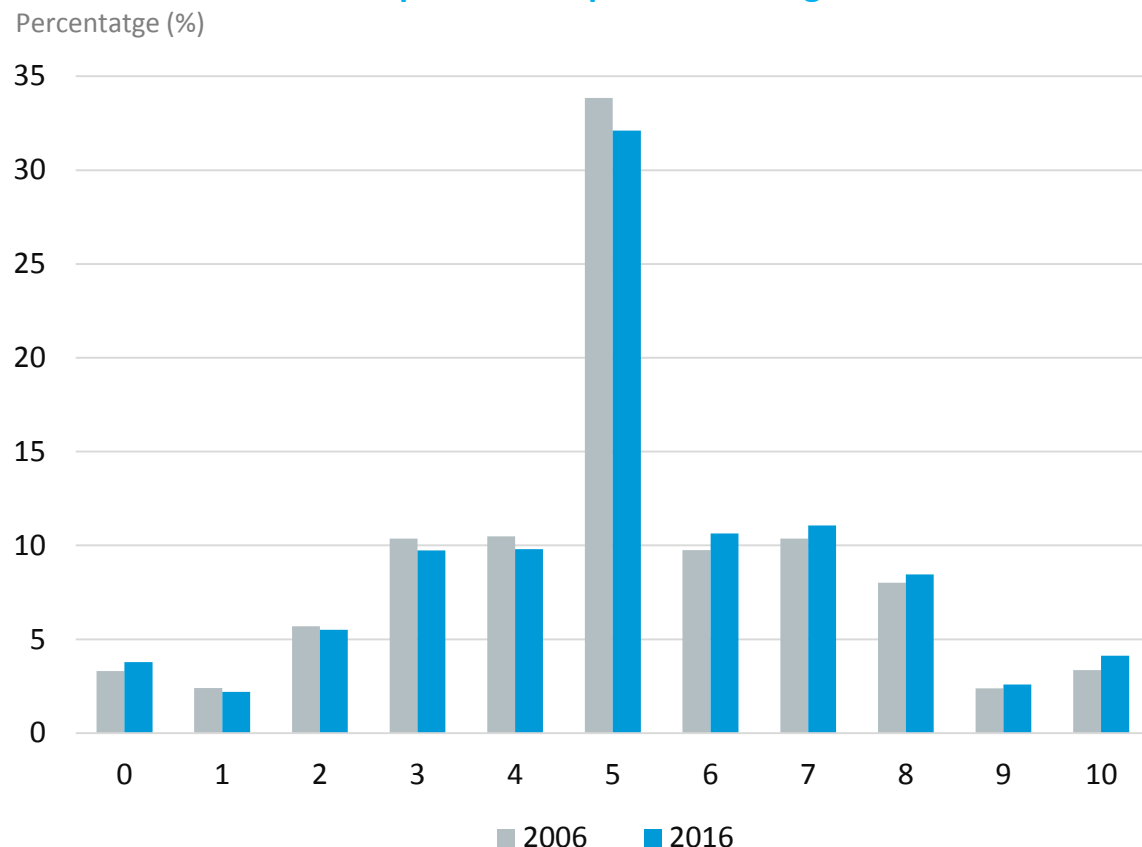
Notes: Plot shows the proportion of survey respondents who viewed the members of their own party (In) and their opposing party (Out) as intelligent and selfish. The data for 1960 comes from Almond and Verba (1960), while the data for 2008 comes from YouGov (2008).



Notes: Plot shows the proportion of Republican (Democrat) survey respondents who would be displeased if their child married a Democrat (Republican). The data for 1960 comes from Almond and Verba (1960), while the data for 2008 comes from YouGov (2008).

Canvis petits distribució de preferències, però malgrat això....

Europeus a cada posició ideològica

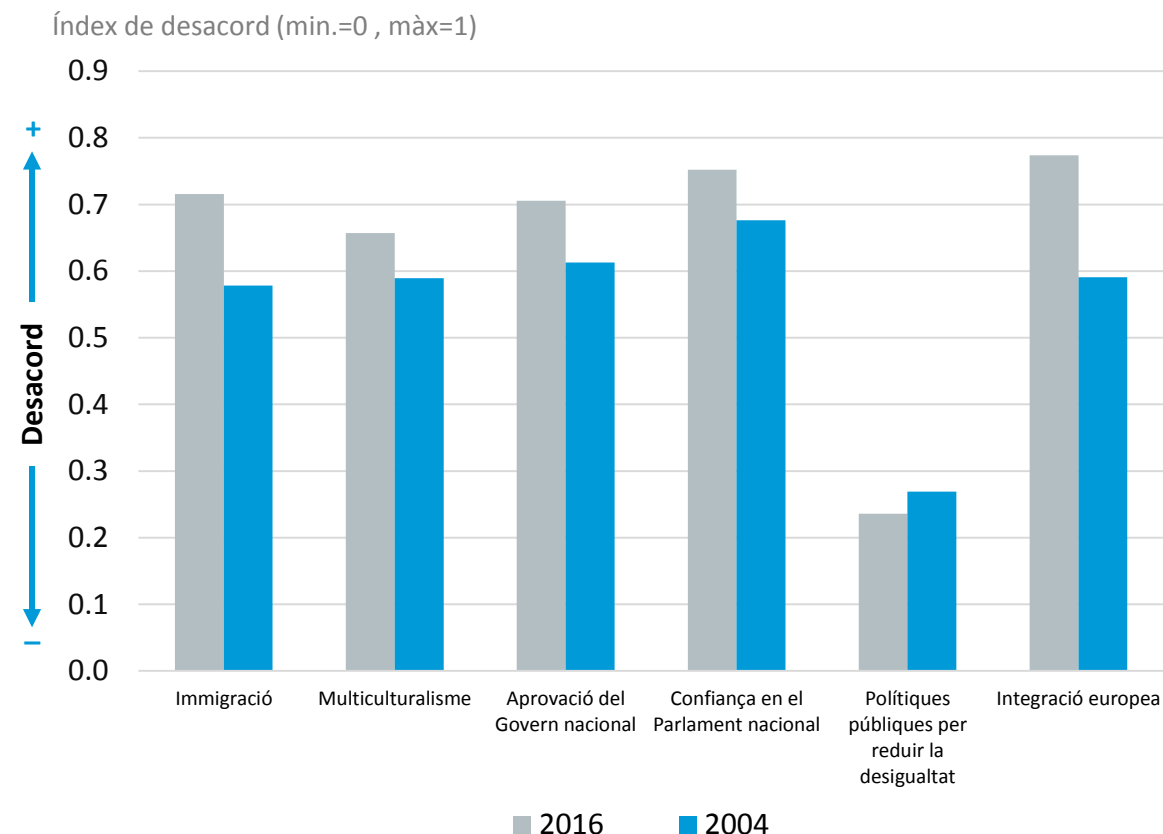


Nota: Cada enquestat se situa en entre el 0 y el 10 de l'arc ideològic on 0 representa l'extrema esquerra i 10 l'extrema dreta.

Font: CaixaBank Research a partir de dades de la European Social Survey de les onades de 2016 (44.387 observacions) y 2006 (43.000 observacions).

Sí que veiem polarització dels votants!

Polarització en diverses dimensions: grau de desacord*



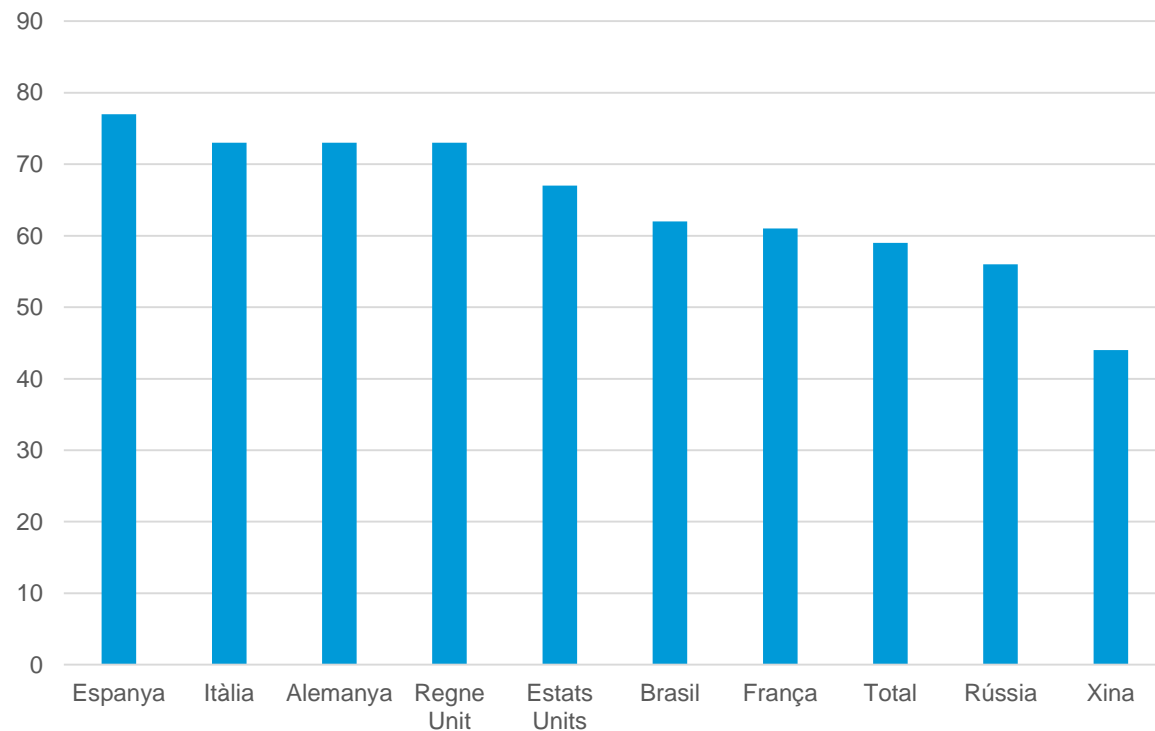
Nota*: L'índex de desacord va de 0 (el 100% de la població té la mateixa opinió) a 1 (el 50% de la població està a favor i el 50% en contra). Formalment, calculem la diferència entre el percentatge d'enquestats de la European Social Survey a favor i en contra de cada dimensió i a 1 li restem aquesta diferència en valor absolut i el percentatge de persones amb una opinió neutra o no definida.

Font: CaixaBank Research a partir de dades de la European Social Survey de las onades de 2016 (44.387 observacions) i 2004 (47.537 observacions).

Augmenta la divisió

Cohesió

Percentatge d'enquestats que creuen que el seu país està més dividit ara que fa 10 anys (%)



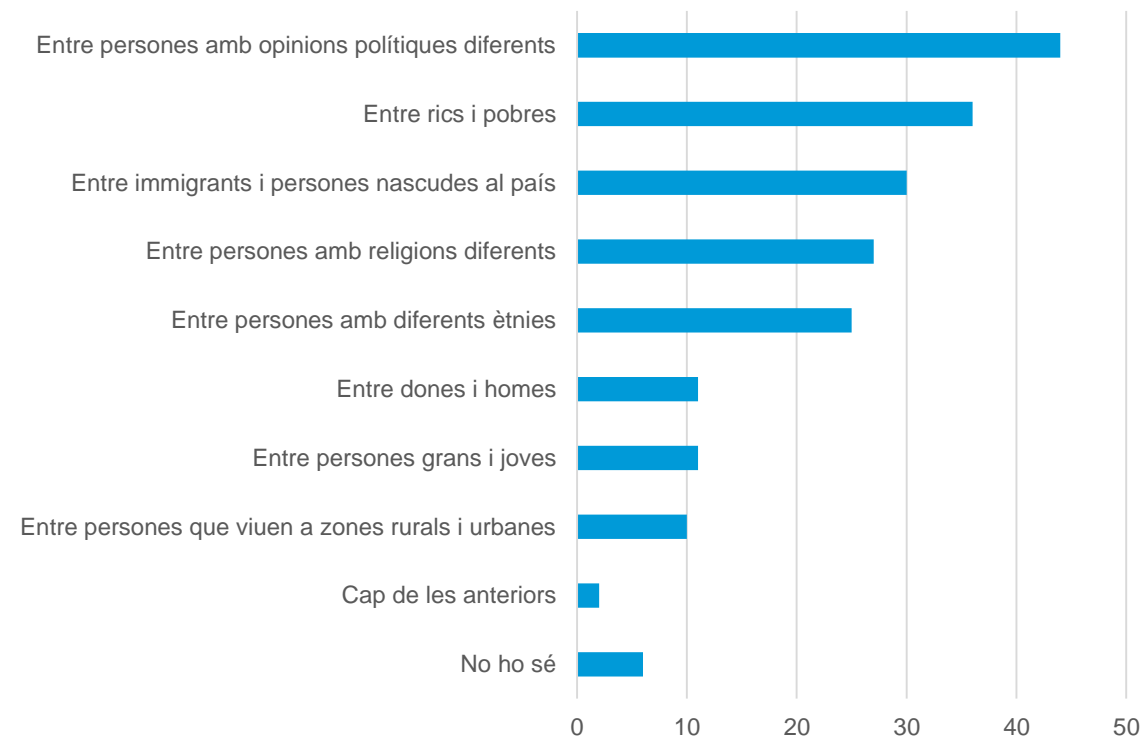
Nota: Enquesta realitzada a 27 països, incloent les economies avançades i emergents, a 2018 amb un total de 19.428 entrevistes.

Font: CaixaBank Research a partir de dades d'IPSOS.

Principal causant de les tensions

La polarització política al centre del debat

¿Entre quins dels següents grups creu que hi ha més tensions al país on viu ? (%)

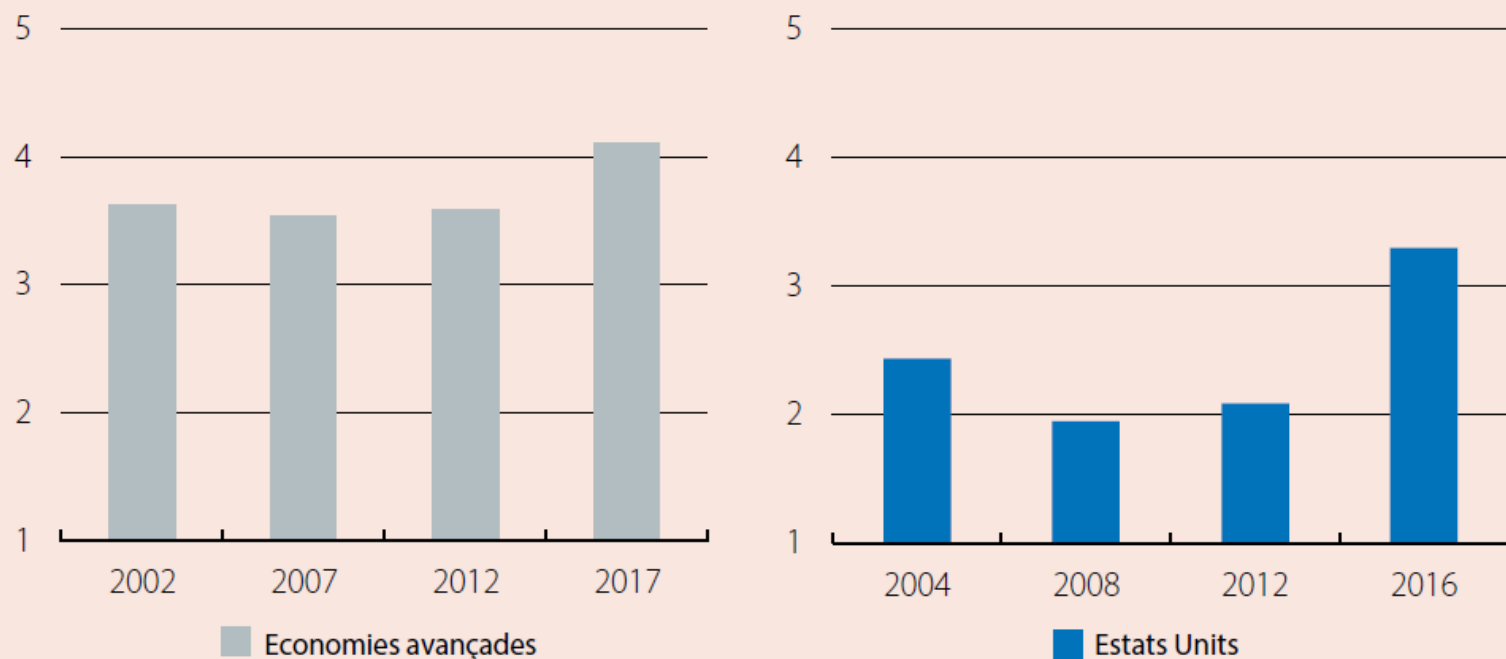


Nota: Enquesta realitzada a 27 països, incloent les economies avançades i emergents, a 2018 amb un total de 19.428 entrevistes.

Font: CaixaBank Research a partir de dades d'IPSOS.

Polarització dels partits polítics

Índex



Nota: L'índex de polarització política mesura fins a quin punt són diferents els partits polítics d'un país ponderats per la seva representació política. Orientativament, un parlament poc polaritzat com l'alemany l'any 2002 (en què es van dur a terme reformes estructurals) tenia un índex de 2,7 punts. Mostra de totes les eleccions a la UE, als EUA, a Austràlia i a Canadà entre el 1996 i el 2015. L'índex de polarització va del 0 (tots els partits se situen en la mateixa posició) al 10 (tots els partits se situen en posicions extremes).

Font: Estimació pròpia de CaixaBank Research, a partir de dades del Comparative Study of Electoral Systems.



CONJUNTURALS

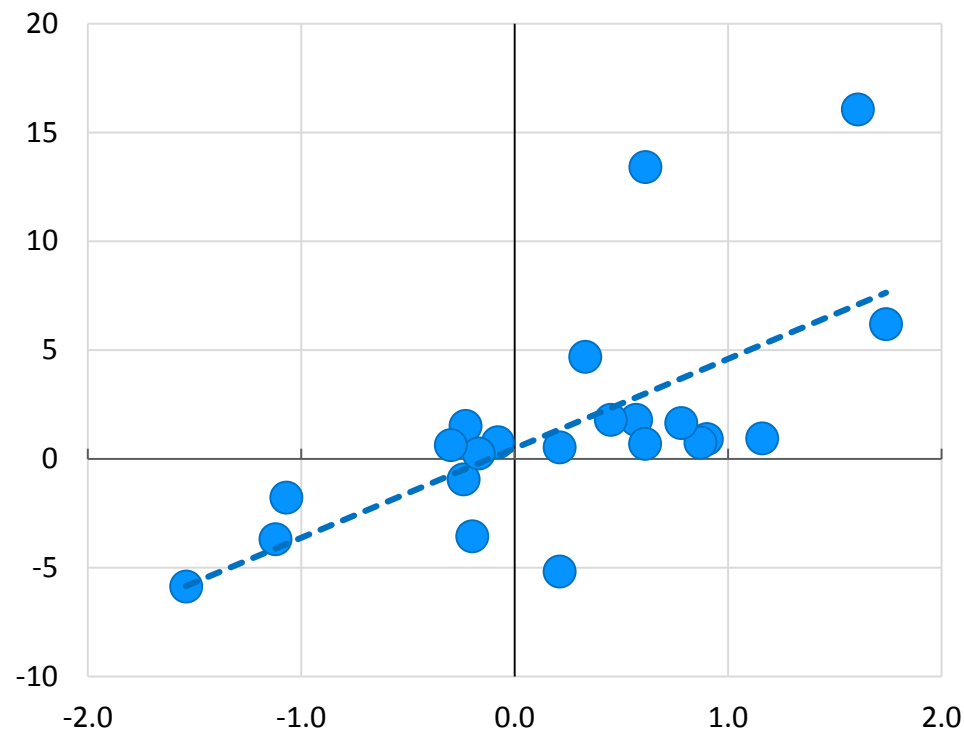
- **La crisi financera**
- **El repunt de la immigració**

ESTRUCTURALS

- **La globalització**
- **El canvi tecnològic**
- **Les noves forces demogràfiques**

Crisis financeres: polarització i taxa d'atur

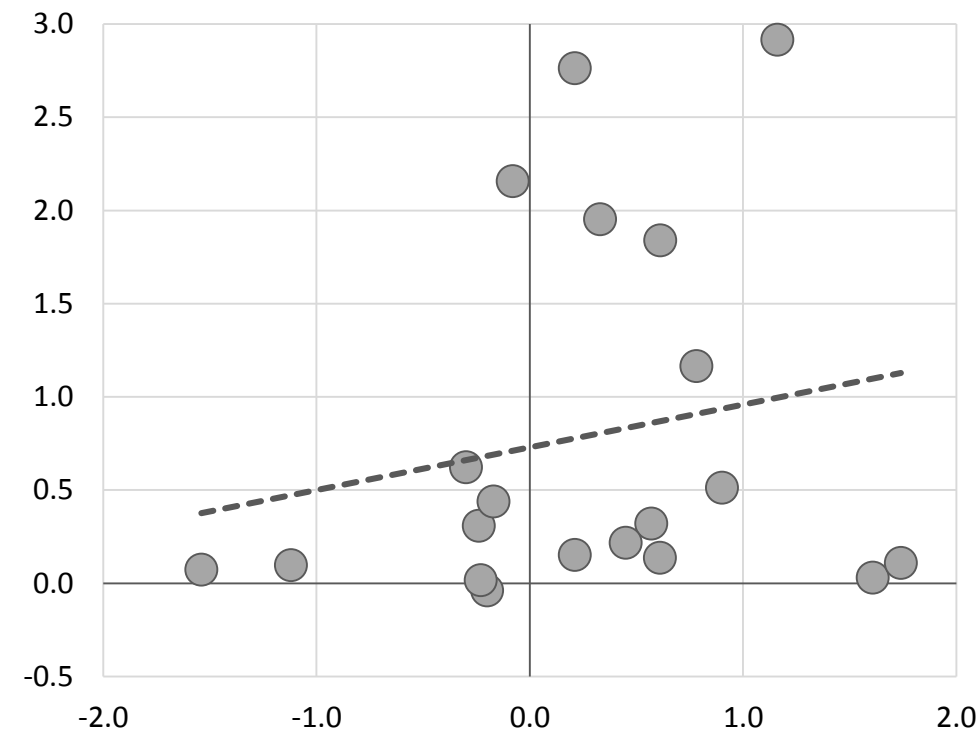
Variació de la taxa d'atur (p. p.)



Variació en l'Índex de Polarització* (punts)

Fluxos migratoris: polarització i immigració

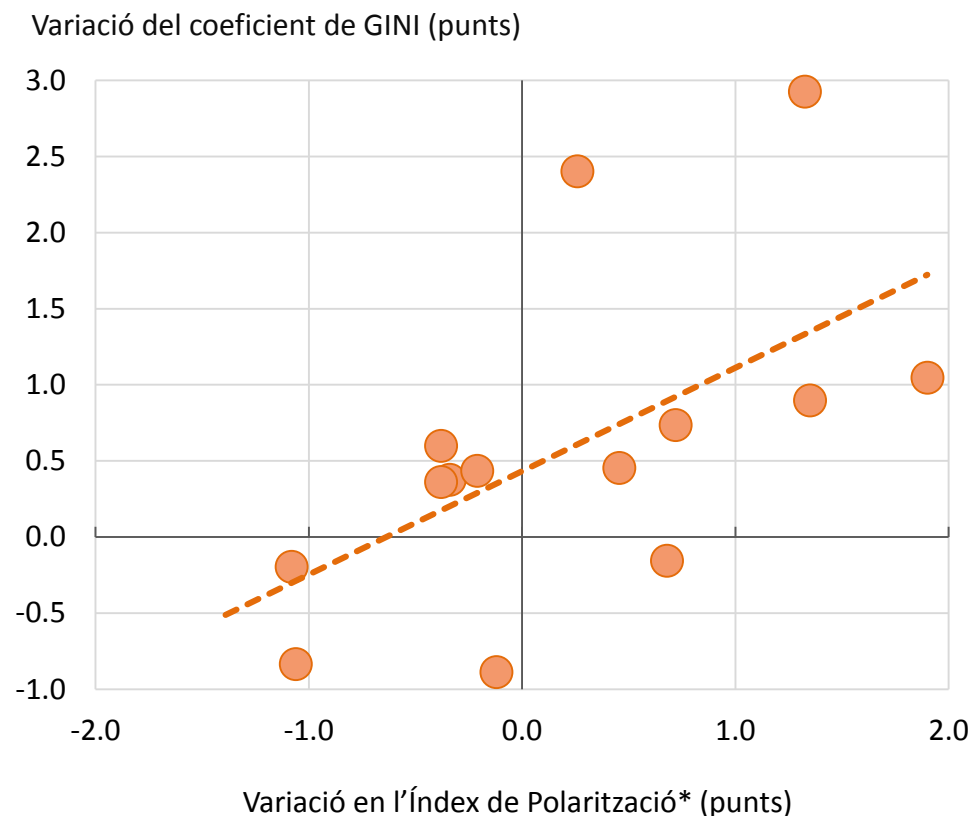
Canvi en el nombre d'immigrants (milions de persones)



Variació en l'Índex de Polarització* (punts)

Nota: La variació s'extreu comparant les mitjanes del període 2017-13 i del període 2007-03. * Índex de polarització de Dalton: ofereix una mesura de com diferents són els partits polítics d'un país ponderats per la seva representació parlamentària. A partir de la metodologia de Dalton (2008) s'han actualitzat les dades disponibles a CSES per a Espanya, Itàlia, Grècia, França, EE. UU., Holanda, Dinamarca i Hongria.
Font: CaixaBank Research a partir de dades de CSES, FMI i de Dalton, R.J. (2008) «The quantity and the quality of party systems: Party system polarization, its measurement, and its consequences». Comparative Political Studies, 41 (7), 899-920.

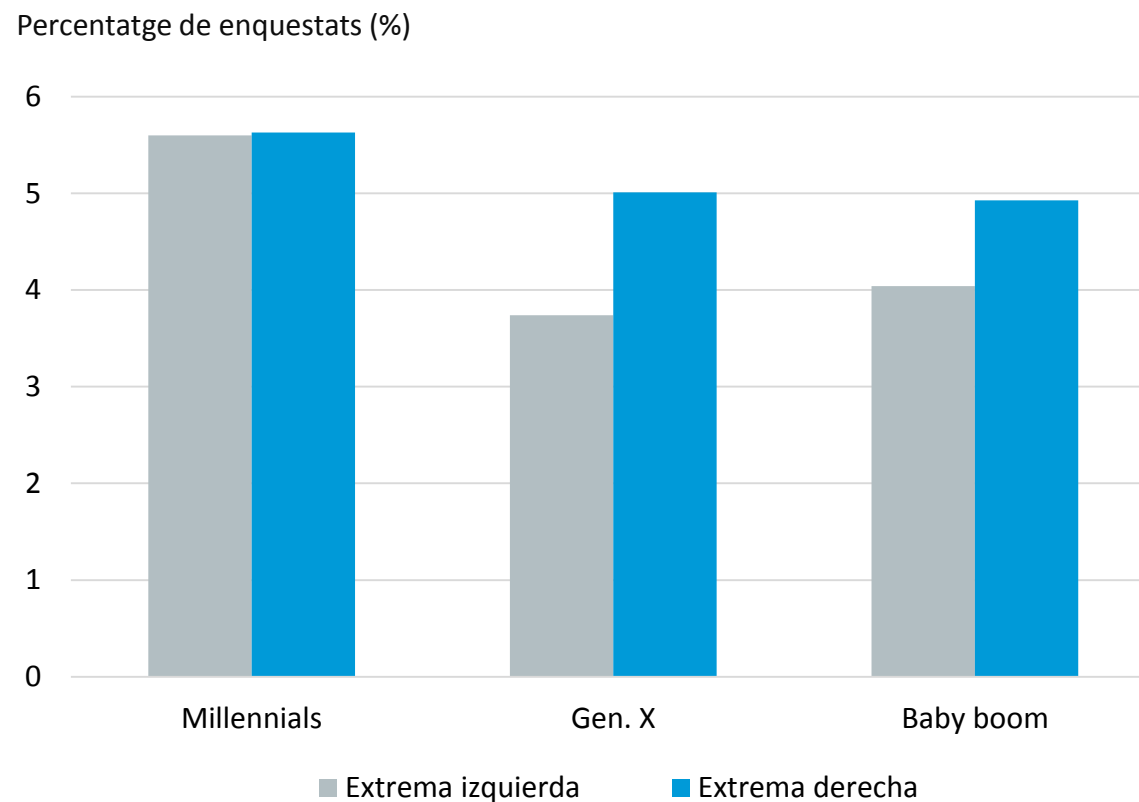
Tecnologia i Globalització: polarització i desigualtat



Nota: Variació entre els períodes 2017-13 i 2007-03. * Veure nota al peu a la diapositiva anterior. ** El coeficient de Gini mesura la diferència entre una distribució simètrica dels ingressos en la població (cada habitant posseeix el mateix nivell d'ingressos) i la distribució dels ingressos observada. Valors elevats del coeficient de Gini reflecteixen major desigualtat.

Font: CaixaBank Research a partir de dades de CSES, World Inequality Database, del Banc Mundial i de Dalton, R.J. (2008).

Demografia: polarització política per generacions



Fuente: CaixaBank Research, a partir de datos de la World Values Survey, usando la muestra disponible de países de la OCDE.



www.caixabankresearch.com



@CABK_Research

Moltes gràcies

AVÍS SOBRE LA PUBLICACIÓ: “**Conferències dels economistes**” és una publicació de CaixaBank Research, que conté informació i opinions que procedeixen de fonts que considerem fiables. Aquest document té un propòsit merament informatiu, per la qual cosa CaixaBank no es responsabilitza en cap cas de l’ús que se’n pugui fer. Les opinions i les estimacions són pròpies de CaixaBank Research i poden estar subjectes a canvis sense notificació prèvia.