

El futur de les classes mitjanes: la tecnologia i la demografia les canviaran, però no desapareixeran

En els últims anys, han aparegut nombrosos articles discutint el possible fi de la classe mitjana als països avançats. Què hi ha de cert en això? Les estimacions realitzades fins ara (vegeu el primer gràfic) preveuen que el pes relatiu de les classes mitjanes es continuarà reduint de forma suau a les economies avançades. En aquest article, ens fixem en dos aspectes clau que emergeixen quan es pretén analitzar l'evolució futura de la classe mitjana: el canvi tecnològic i les dinàmiques demogràfiques.

Sobre el canvi tecnològic

L'impacte del canvi tecnològic sobre l'economia i, en particular, sobre la classe mitjana és molt incert. No obstant això, si analitzem els tipus de llocs de treball que és més probable que es destrueixin o que es creïn i els tipus de feines i d'habilitats que solen tenir els individus que formen la classe mitjana, ens podem fer una idea del que és més probable que succeeixi en els propers anys.

Per valorar l'impacte a curt i a llarg termini, calculem la probabilitat d'automatització de les feines que desenvolupen les classes mitjanes a Espanya¹ utilitzant la metodologia desenvolupada per Frey i Osborne.² Els resultats obtinguts són els següents:

- El risc d'automatització de les feines que solen realitzar les persones de classe mitjana és significatiu (el 48%), tot i que és molt inferior al de les classes baixes (el 69%).

Classes mitjanes: probabilitat d'automatització



Nota: Definim les classes mitjanes-baixes com les que se situen entre el 75% i el 100% del salari mitjà; les classes mitjanes-mitjanes com les que se situen en un rang entre el 100% i el 125%, i les classes mitjanes-altes com les que se situen entre el 125% i el 200%. Per a més detalls, vegeu la nota 1 del text.
Font: CaixaBank Research, a partir de dades de Frey i Osborne (2013), de l'EPA i de l'ETCL.

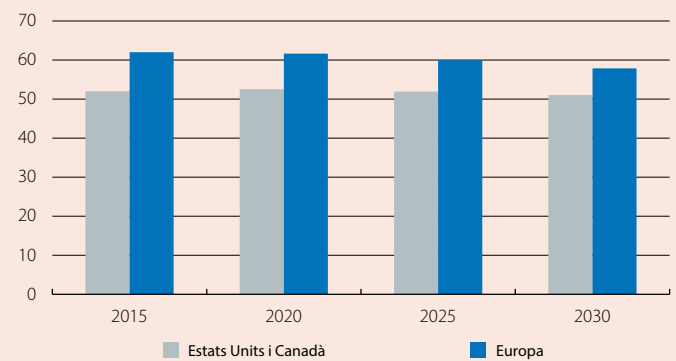
1. Definim les classes mitjanes-baixes com les que se situen entre el 75% i el 100% del salari mitjà; les classes mitjanes-mitjanes com les que se situen en un rang entre el 100% i el 125%, i les classes mitjanes-altes com les que se situen entre el 125% i el 200%. No tenim dades superiors al 200% del salari mitjà, de manera que no podem computar les probabilitats per a les classes altes. Les dades salarials es consideren a partir dels tres dígits (169 categories ocupacionals) i a partir d'una imputació de la informació de l'enquesta trimestral de cost laboral (ETCL) i de l'EPA del 2014.

2. Vegeu Frey, C. i Osborne, M. (2013), «The Future of Employment: How Susceptible Are Jobs to Computerisation?», Academic Journal, Oxford University.

3. Vegeu Nedelkoska, L. i Quintini, G. (2019), «Automation, skills use and training», OCDE Social, Employment and Migration Working Papers, núm. 202.

El pes de les classes mitjanes en el futur

(% de la població total)



Nota: Estimacions obtingudes multiplicant el percentatge de la població pertanyent a les classes mitjanes el 2015 (dades de l'OCDE) per la diferència entre la taxa de creixement esperada de les classes mitjanes –llars amb ingressos entre el 75% i el 200% de l'ingrés mitjà– i la taxa de creixement esperada de la població total a cada àrea geogràfica.

Font: CaixaBank Research, a partir de dades de l'OCDE, de Kharas, M. (2017), «The unprecedented expansion of the global middle class», Brookings Institute, i de l'ONU.

- Dins les classes mitjanes, hi ha diferències notables: probablement, les classes mitjanes-baixes seran més afectades (el 61%) que les classes mitjanes-mitjanes i que les mitjanes-altes (mitjana del 41%). La raó és que les classes mitjanes-baixes solen treballar en feines que requereixen tasques més «rutinitzables», com la comptabilitat i com les tasques administratives. En canvi, el risc d'automatització és sensiblement inferior en les feines que solen realitzar la resta de les classes mitjanes, ja que, en bona part, treballen en professions en què la creativitat i les habilitats interpersonals tenen molta importància: personal sanitari, enginyers, professors, científics, arquitectes, forces de seguretat, economistes...
- Aquests resultats coincideixen amb un estudi recent³ que documenta que, gairebé a tots els països de l'OCDE, el risc d'automatització disminueix a mesura que augmenta el salari.

A llarg termini, l'impacte de la revolució tecnològica és encara més incert i depèn, en gran part, dels tipus de llocs de treball que emergeixin, difícils d'imaginar avui dia.

- **Motius per a l'optimisme: els nous llocs de treball requeriran unes habilitats que ja estan a l'abast de la classe mitjana.** Segons els economistes David Autor,⁴ del MIT, i Lawrence Katz, de la Universitat de Harvard, als nous llocs de treball prevaldran les habilitats creatives i socials, l'agilitat i la resolució de problemes. En aquest sentit, una bona part de les classes mitjanes treballen ja en feines en què aquestes habilitats són importants, i, per tant, la seva situació podria millorar si aquestes habilitats es tornen encara més rellevants. Autor especifica que això podria beneficiar molts treballadors amb habilitats intermèdies que ja pertanyen a la classe mitjana o que, en l'actualitat, són de classe baixa però que, amb aquests canvis, podrien fer el salt a la classe mitjana amb més facilitat.
- **Un exemple de col·lectiu que es pot veure potencialment beneficiat pel canvi tecnològic és el personal sanitari i d'infermeria,** que podria adoptar un paper més protagonista en el futur a mesura que les tasques de diagnòstic i de cirurgia vagin sent assumides per les màquines.
- **Una formació educativa que posi l'accent en les noves habilitats serà clau perquè la població pugui aprofitar al màxim aquestes noves oportunitats** i perquè floreixi una nova classe mitjana coherent amb la nova economia.

Sobre la demografia

Per als joves dels països desenvolupats cada vegada és més difícil formar part de la classe mitjana.

- **Hi ha menys *millennials* de classe mitjana:** segons un estudi recent de l'OCDE,⁵ el percentatge de persones entre 20 i 30 anys que, en l'actualitat, pertanyen a la classe mitjana és del 60%, en relació amb el 68% dels *baby boomers*⁶ quan tenien la mateixa edat.
- **La classe mitjana augmenta en la generació del *baby boom*:** el percentatge de *baby boomers* que, quan tenien entre 50 i 60 anys, pertanyien a la classe mitjana és superior al de les generacions anterior o posterior.

La classe mitjana ha envellit a un ritme més intens que el conjunt de la població en els 30 últims anys.

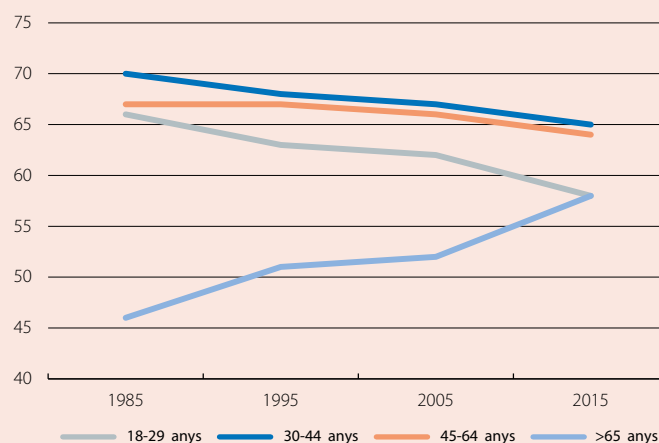
- Als països de l'OCDE, la proporció de persones més grans de 65 anys de classe mitjana ha passat del 46% del 1985 al 58% el 2015 i, entre els joves de 18 a 29 anys, ha passat del 66% al 58% (vegeu el tercer gràfic).
- Els països on aquesta dinàmica ha estat més intensa han estat França i els països nòrdics, tot i que, a Espanya, aquestes tendències també han estat significatives, amb una reducció de 10,4 p. p. en el percentatge de joves que formen part de la classe mitjana entre el 1985 i el 2015 i amb un augment de 5,5 p. p. entre els més grans de 65 anys.

La classe mitjana del futur, segurament, serà més vella que l'actual.

- **Augmentarà de forma significativa el nombre de persones de classe mitjana que tinguin la pensió com a principal font d'ingressos.** Lògicament, perquè una part molt important de les persones de més edat continuïn pertanyent a la classe mitjana, és imprescindible que el poder adquisitiu permès per la pensió es mantingui relativament estable. És probable, però, que això pressioni les finances públiques de molts països desenvolupats o que generi certes tensions intergeneracionals. Al capdavall, amb l'envelliment de la població, s'espera que, si no es fan reformes, la proporció de persones que treballen es vagi reduint. Per evitar aquestes tensions i per equilibrar els interessos de totes les generacions, s'haurà de reformular el disseny institucional que defineix el grau de solidaritat intergeneracional.

Javier Garcia-Arenas

Classes mitjanes per edats a l'OCDE: 1985-2015
(% pertanyent a llars de classe mitjana)



Font: CaixaBank Research, a partir de dades recopilades per l'OCDE.

4. Vegeu la tribuna a *The New York Times* d'Autor, D. i Dorn, D. (2013), «How technology wrecks the middle class».

5. Vegeu el capítol 2 de l'informe de l'OCDE de l'abril del 2019, «Under pressure: a squeezed middle class».

6. Es defineixen com les persones nascudes entre el 1943 i el 1964.