

Nota Breve 26/08/2020

## España · El gasto doméstico pierde algo de impulso y el de los extranjeros sigue estancado

### Mensajes principales

- El **gasto total** realizado por las tarjetas españolas y extranjeras en terminales de punto de venta (TPV) más la retirada de efectivo en cajeros de CaixaBank **cayó un 10% interanual durante la tercera semana de agosto** (del día 17 al 23 de agosto).
- La actividad de **tarjetas españolas** se estancó respecto a la misma semana del año pasado (0,3% interanual), después de dos semanas con avances positivos (7% y 4% interanual).
- El **consumo presencial con tarjetas españolas siguió exhibiendo un buen desempeño**, con un avance del 9% interanual, si bien el avance fue algo inferior al de las dos semanas precedentes:
  - ✓ El gasto en bienes de **primera necesidad** y en **comercio minorista** (electrodomésticos, muebles, textil, etc.) siguió creciendo a una tasa similar a la registrada en las semanas de verano.
  - ✓ El **gasto turístico siguió mejorando**, aunque sigue en negativo respecto al año pasado (-8% interanual).
  - ✓ El gasto en **ocio y restauración** aumentó un 2% respecto a la misma semana del año pasado.
  - ✓ En cambio, el gasto en **transporte** descendió sustancialmente (-25% interanual), deshaciendo el repunte observado la semana anterior.
- Las **retiradas de efectivo** y el **e-commerce** con tarjetas españolas mostraron peor evolución que las dos semanas de agosto precedentes.
- El **gasto de extranjeros sigue sin mejorar**: -60% interanual, un registro similar al de todas las semanas de verano.
- El **número de comercios inactivos**, medido a través de los comercios que no registraron facturación en ninguno de sus TPV de CaixaBank, **se mantuvo en el 4%** durante la tercera semana de agosto.
- Estas cifras muestran que en la tercera semana de agosto **el consumo doméstico ha perdido algo de impulso respecto a los buenos registros de la primera quincena**. Con todo, el gasto presencial evoluciona favorablemente, especialmente las rúbricas relacionadas con el turismo doméstico. Sin embargo, **el turismo internacional no muestra signos de mejora** y se encuentra estancado a un nivel muy inferior al del año pasado (~60%).

### Consumo en terminales de punto de venta de CaixaBank

Variación interanual

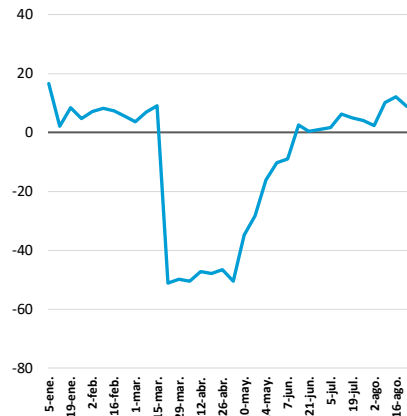
	Enero	Febrero	Marzo	Abril	Mayo	Junio	Julio	Agosto		
								1ª semana	2ª semana	3ª semana
<b>Tarjetas españolas</b>	5%	4%	-18%	-46%	-28%	-9%	-4%	7%	4%	0,3%
Consumo presencial (exc. reintegros)	5%	6%	-21%	-48%	-28%	-1%	4%	10%	12%	9%
<i>Bienes de 1ª necesidad</i>	4%	7%	44%	54%	57%	37%	29%	30%	28%	32%
<i>Comercio minorista</i>	0%	5%	-55%	-94%	-65%	1%	3%	8%	13%	8%
<i>Transporte</i>	-5%	-8%	-49%	-89%	-64%	-33%	-22%	-13%	1%	-25%
<i>Ocio y restauración</i>	22%	16%	-56%	-95%	-75%	-20%	-4%	1%	0%	2%
<i>Turismo (alojamiento, agencias...)</i>	-14%	-16%	-68%	-98%	-86%	-65%	-34%	-19%	-11%	-8%
Reintegros	3%	1%	-14%	-47%	-30%	-18%	-15%	3%	-10%	-14%
e-Commerce	10%	4%	-32%	-30%	-16%	-7%	-2%	10%	15%	3%
<b>Tarjetas extranjeras</b>	-6%	-13%	-58%	-88%	-85%	-79%	-59%	-58%	-58%	-60%
Consumo presencial (exc. reintegros)	-8%	-12%	-58%	-93%	-91%	-85%	-61%	-59%	-59%	-61%
Reintegros	-32%	-33%	-50%	-79%	-73%	-71%	-58%	-55%	-58%	-61%
e-Commerce	21%	1%	-63%	-74%	-69%	-61%	-52%	-53%	-53%	-55%
<b>Total españoles y extranjeros</b>	4%	2%	-22%	-51%	-35%	-18%	-12%	-3%	-7%	-10%

Fuente: Datos internos de CaixaBank.

### Actividad de tarjetas españolas en TPV y cajeros de CaixaBank

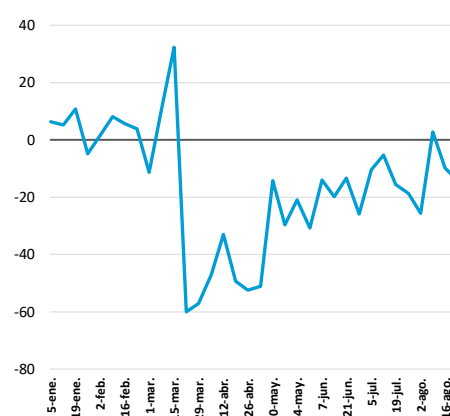
#### TPV presenciales

Variación interanual (%)



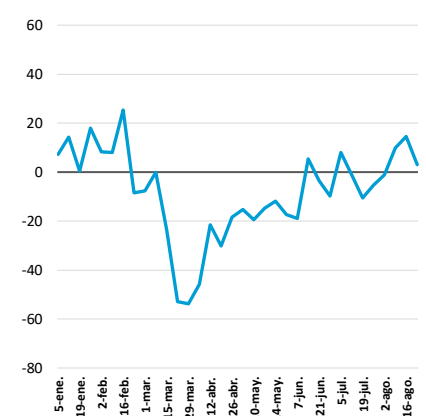
#### Reintegros en cajeros

Variación interanual (%)



#### TPV e-commerce

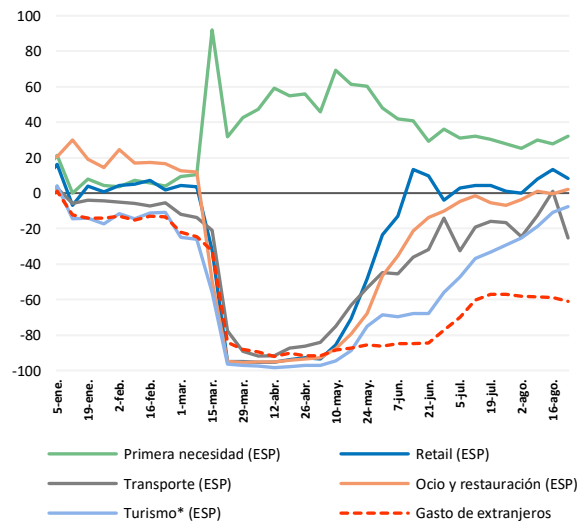
Variación interanual (%)



Fuente: Datos internos de CaixaBank.

### Gasto presencial en TPV de CaixaBank, según tipo de comercio y origen del consumidor

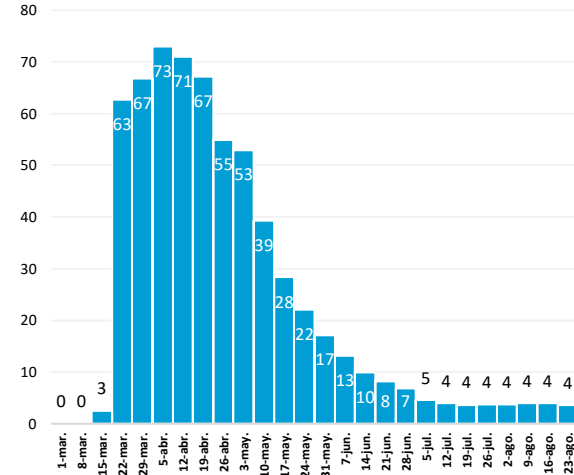
Variación interanual (%)



Nota: (\*) Pagos en alojamiento, agencias de viajes y tiendas de souvenirs.  
Fuente: Datos internos de CaixaBank.

### Proporción de comercios sin facturación en TPV de CaixaBank

(% sobre el total)



Nota: La serie está normalizada para que la proporción de comercios inactivos sea igual a 0% en la semana del 2 al 8 de marzo.  
Fuente: Datos internos de CaixaBank.

Judit Montoriol Garriga, CaixaBank Research, e-mail: [research@caixabank.com](mailto:research@caixabank.com)

### AVISO SOBRE LA PUBLICACIÓN "NOTA BREVE" DE CAIXABANK

Las Notas Breves son una publicación elaborada de manera conjunta por CaixaBank Research y BPI Research (UEEF) que contiene informaciones y opiniones procedentes de fuentes que consideramos fiables. Este documento tiene un propósito meramente informativo, por lo cual CaixaBank y BPI no se responsabilizan en ningún caso del uso que se pueda hacer del mismo. Las opiniones y las estimaciones son propias de CaixaBank y BPI y pueden estar sujetas a cambios sin notificación previa.