

## Quins col·lectius pateixen més la crisi econòmica de la COVID-19?

La crisi econòmica no afecta tots els col·lectius per igual. Com hem vist a l'article anterior, les persones que, abans de la crisi, tenien ingressos més baixos s'han vist, en general, més perjudicades. A més a més, l'impacte de la crisi també pot ser diferent en funció d'altres característiques socioeconòmiques, com l'edat, el gènere, l'origen o el lloc de residència. Les dades internes de CaixaBank ens permeten avaluar amb detall si algun d'aquests col·lectius pateix de manera especial la crisi que ha generat la COVID-19 i fins a quin punt les transferències del sector públic són efectives per protegir-los.

L'edat és, sense cap mena de dubte, una de les dimensions en què més s'intensifiquen les diferències entre els diferents grups de població. Com es pot apreciar als diagrames de Sankey adjunts, els joves entre els 16 i els 29 anys tenien, de partida, un nivell d'ingressos clarament inferior al de les persones més grans i són els que experimenten un major deteriorament: entre el febrer i l'abril, i abans de tenir en compte les transferències del sector públic, el pes del grup de joves sense ingressos va augmentar en 24 p. p., en relació amb l'increment de 15 p. p. que observem al conjunt de la població. A més a més, els joves que, abans de la pandèmia, tenien uns ingressos més baixos són un dels col·lectius que més pateix la crisi. En concret, el 42% dels joves que tenien ingressos mitjans abans de la pandèmia van passar a tenir un nivell d'ingressos baix o es van quedar sense ingressos, i, entre els que tenien uns ingressos baixos, el 44% es va quedar sense ingressos. Quan analitzem aquestes dinàmiques per al conjunt de la població, amb un impacte també considerable, és 10 p. p. inferior al dels joves.<sup>1</sup>

Entre les persones més grans, entre els 50 i els 64 anys, l'impacte va ser menor, tot i que no menyspreable. Així, l'augment del nombre de persones més grans sense ingressos va ser de 9 p. p., i el percentatge de més grans que, abans de la pandèmia, tenien uns ingressos baixos i que, a l'abril, es trobaven sense ingressos (abans de tenir en compte les transferències públiques) va ser del 23%, 10 p. p. inferior al conjunt de la població i 22 p. p. inferior al dels joves. En canvi, a l'altre extrem de la distribució dels ingressos, les persones amb ingressos alts es van mantenir més estables al llarg del temps, tant entre les persones més grans com entre els joves.

Als diagrames també s'aprecia com les transferències del sector públic van esmorteir l'impacte de la crisi sobre els dos col·lectius. El nivell de cobertura que ofereixen als joves i als més grans és similar, al voltant del 50% en els dos casos. Així, l'augment de les persones que es van quedar sense ingressos es redueix a la meitat (11,8 p. p. en el cas dels joves i 4,8 p. p. en el dels més grans) quan ens fixem en els ingressos que inclouen les transferències del sector públic. Finalment, també s'aprecia que la reactivació econòmica que es va produir a partir del maig va ajudar a desfer una part de l'impacte inicial, en especial entre el col·lectiu dels joves, tot i que encara es manté en nivells clarament superiors als previs a la crisi.<sup>2</sup>

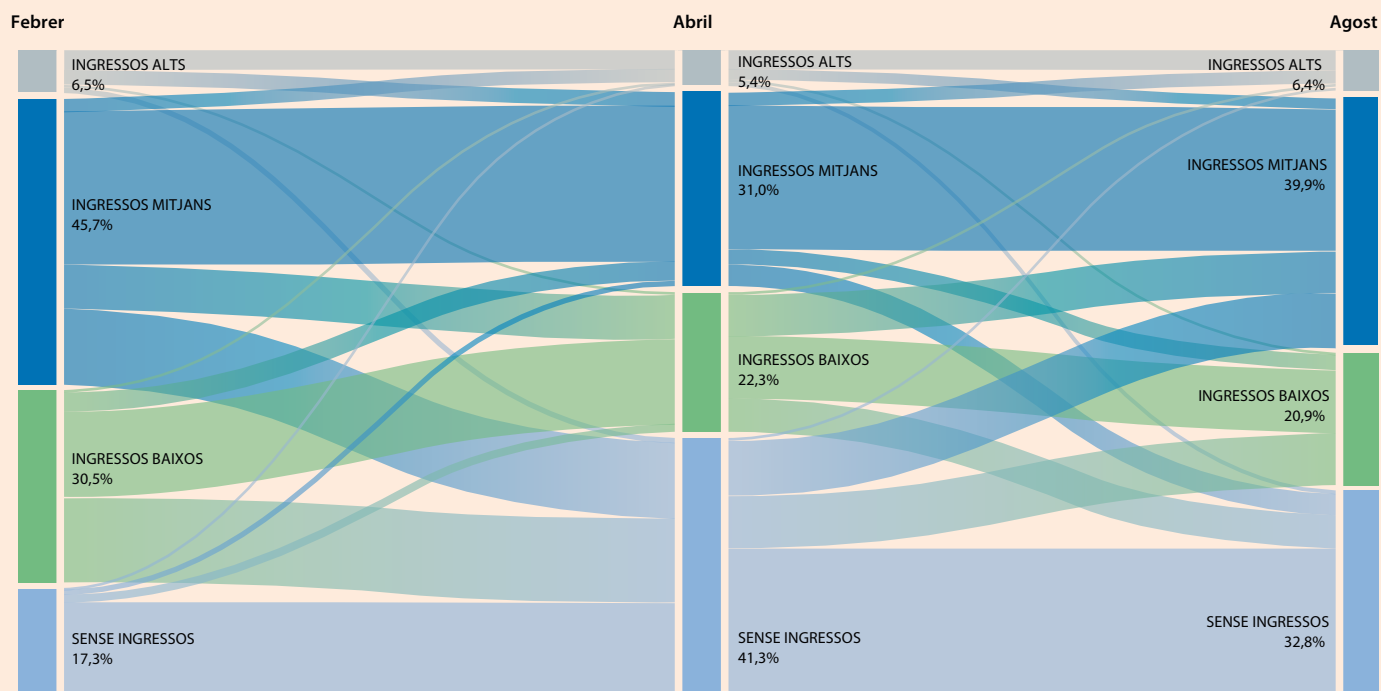
L'evolució de l'índex de Gini per edats també reflecteix que l'impacte de la crisi és diferent en funció dels grups. Per als joves, l'índex de Gini abans de les transferències del sector públic va augmentar en 19 punts entre el febrer i l'abril i, a l'agost, encara es mantenia 8 punts per damunt del nivell previ a la crisi. En canvi, entre les persones més grans, l'augment va ser clarament inferior i, a l'agost, es trobava «només» 3 punts per damunt del nivell del febrer. Tot i que en menor mesura, aquestes diferències entre joves i més grans persisteixen quan ens fixem en l'índex de Gini després de les transferències del sector públic: entre els joves, es mantenia 6 punts per damunt del nivell previ a la crisi a l'agost, mentre que, per a les persones més grans, augmentava 1 punt.

L'impacte de la crisi també és molt diferent en funció de l'origen de les persones i és més intens entre els nascuts fora d'Espanya. Com en el cas dels joves, els immigrants presenten una distribució d'ingressos esbiaixada cap a rendes més baixes, que són les que pateixen més durant la crisi. Sense tenir en compte les transferències del sector públic, entre el febrer i l'abril, el 46% de les persones nascudes fora d'Espanya i que, abans de la pandèmia, tenien uns ingressos mitjans van passar a tenir uns ingressos baixos o es van quedar sense ingressos. I, entre les persones que tenien uns ingressos baixos, el 36% es va quedar sense ingressos. Així, el nombre de persones sense ingressos nascudes fora d'Espanya va augmentar en 21 p. p. entre el febrer i l'abril. A l'agost, encara persistia un augment de 14 p. p. en relació amb els nivells previs a la pandèmia. Cal destacar que, si tenim en compte el paper del sector públic, l'increment del nombre de persones que, finalment, es queda sense ingressos és sensiblement inferior, tot i que continua sent molt elevat (de 10,2 p. p. entre el febrer i l'abril), de manera que el nivell de cobertura implícit és molt similar al del conjunt de la població. Tal com succeïa amb els joves, l'índex de Gini també mostra un impacte de la crisi més pronunciat sobre aquest col·lectiu, amb un augment de 8 punts a l'agost en relació amb els nivells previs a la crisi abans de tenir en compte les transferències públiques i de 4 punts quan es tenen en compte.

1. L'impacte diferencial de la crisi per edats també s'observa en l'atur. La taxa d'atur juvenil (16-29 anys) va augmentar fins al 30,0% en el 2T 2020 (+6,2 p. p. en relació amb el 4T 2019), mentre que, per al conjunt de la població, es va situar en el 15,3% (+1,5 p. p. en relació amb el 4T 2019).

2. Per exemple, ha disminuït la proporció de persones sense ingressos (abans de tenir en compte les transferències públiques). Cal tenir en compte que els diagrames de Sankey no estan corregits per la variació estacional i que, a l'agost, es produeix un augment estacional del nombre de persones sense ingressos, que és més intens en el cas dels joves.

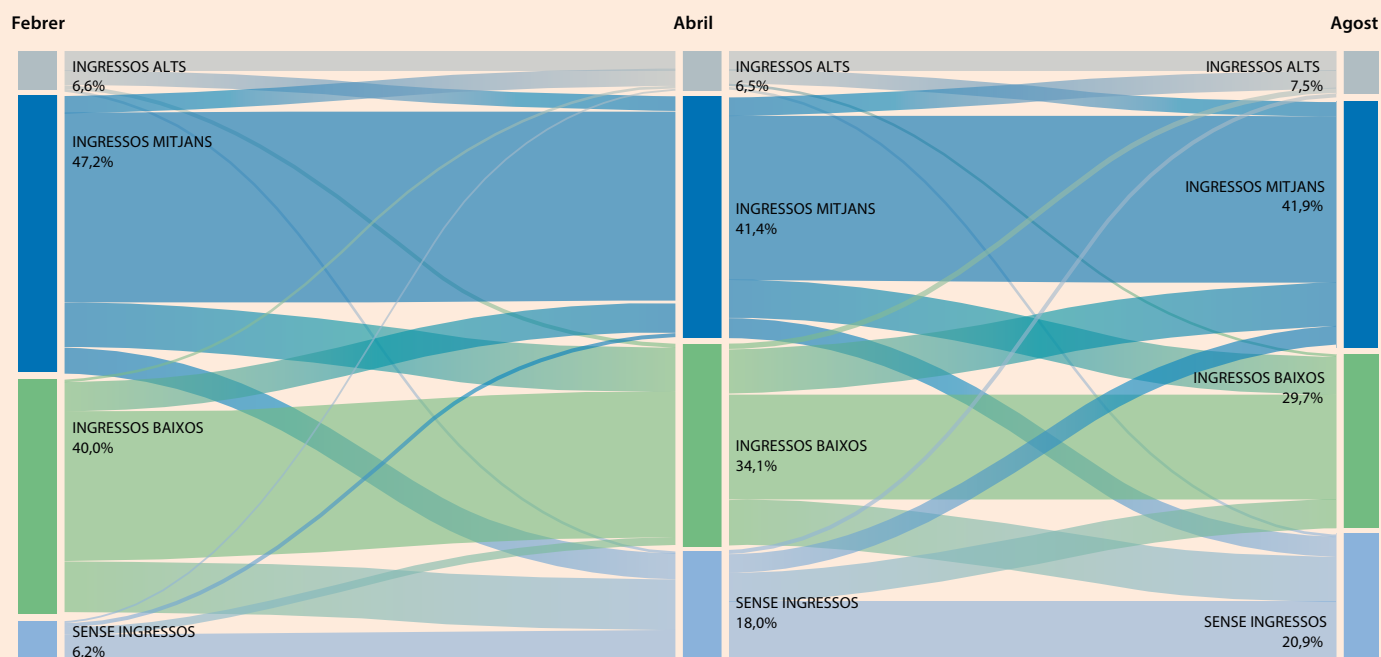
### Distribució dels ingressos salarials dels joves (16-29 anys) abans de les transferències del sector públic (% de la població en cada grup)



**Notes:** Les barres verticals mostren la distribució dels ingressos per grups en tres moments del temps, i les línies horitzontals mostren els fluxos entre els grups al llarg del temps. El grup «ingressos baixos» fa referència a salaris o a transferències inferiors a 1.000 euros/mes; «ingressos mitjans», entre 1.000 i 2.000 euros/mes, i «ingressos alts», a més de 2.000 euros/mes.

**Font:** CaixaBank Research, a partir de dades internes de CaixaBank.

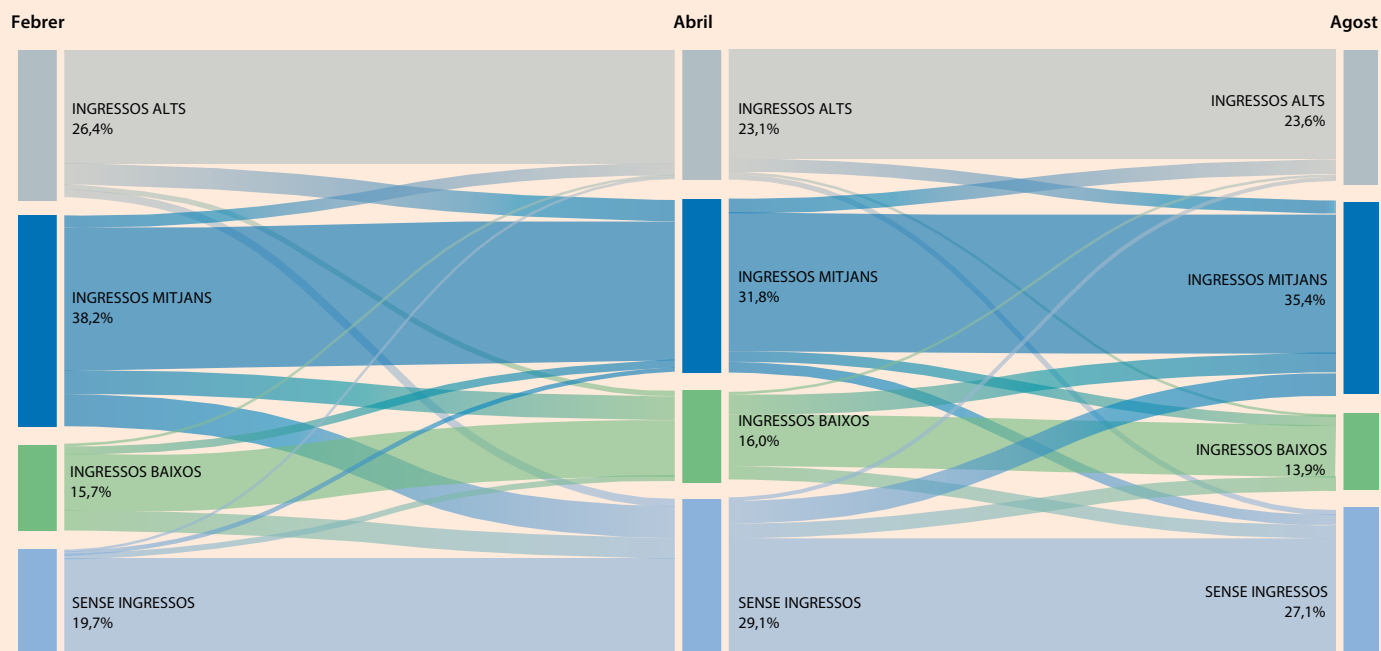
### Distribució dels ingressos salarials dels joves (16-29 anys) després de les transferències del sector públic (% de la població en cada grup)



**Notes:** Les barres verticals mostren la distribució dels ingressos per grups en tres moments del temps, i les línies horitzontals mostren els fluxos entre els grups al llarg del temps. El grup «ingressos baixos» fa referència a salaris o a transferències inferiors a 1.000 euros/mes; «ingressos mitjans», entre 1.000 i 2.000 euros/mes, i «ingressos alts», a més de 2.000 euros/mes.

**Font:** CaixaBank Research, a partir de dades internes de CaixaBank.

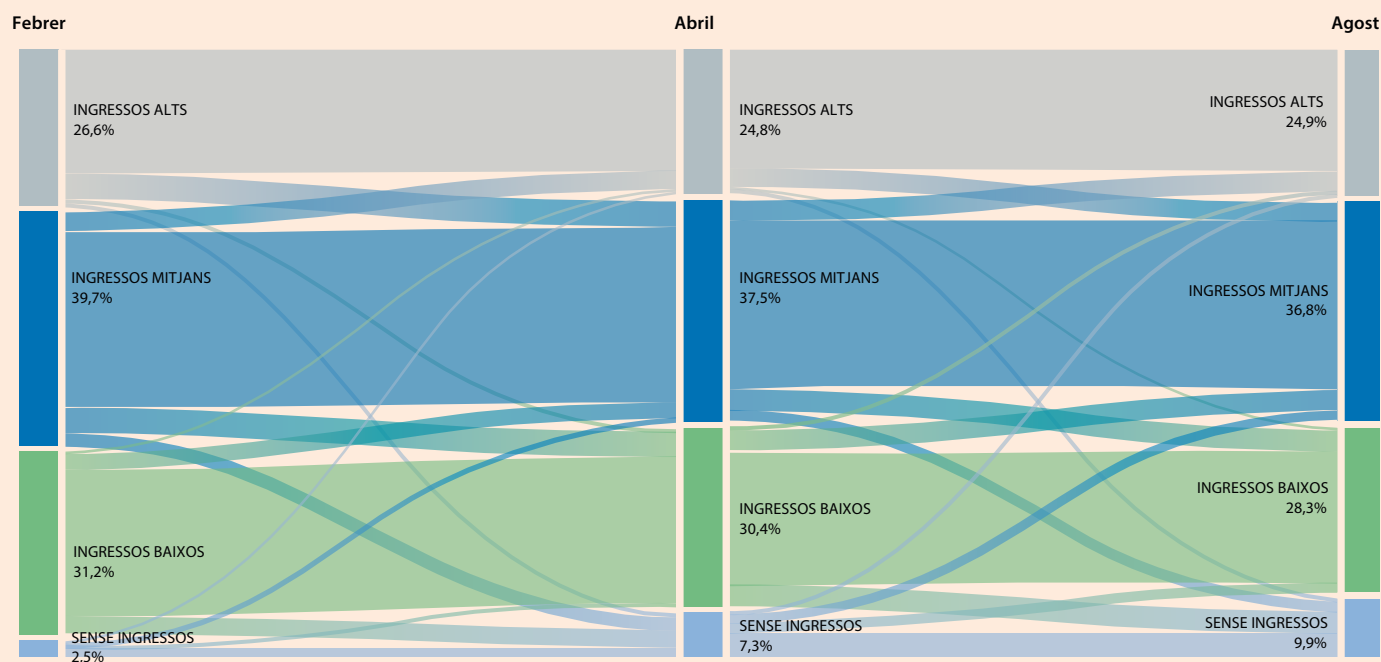
### Distribució dels ingressos salarials dels més grans (50-64 anys) abans de les transferències del sector públic (% de la població en cada grup)



**Notes:** Les barres verticals mostren la distribució dels ingressos per grups en tres moments del temps, i les línies horitzontals mostren els fluxos entre els grups al llarg del temps. El grup «ingressos baixos» fa referència a salaris o a transferències inferiors a 1.000 euros/mes; «ingressos mitjans», entre 1.000 i 2.000 euros/mes, i «ingressos alts», a més de 2.000 euros/mes.

**Font:** CaixaBank Research, a partir de dades internes de CaixaBank.

### Distribució dels ingressos salarials dels més grans (50-64 anys) després de les transferències del sector públic (% de la població en cada grup)



**Notes:** Les barres verticals mostren la distribució dels ingressos per grups en tres moments del temps, i les línies horitzontals mostren els fluxos entre els grups al llarg del temps. El grup «ingressos baixos» fa referència a salaris o a transferències inferiors a 1.000 euros/mes; «ingressos mitjans», entre 1.000 i 2.000 euros/mes, i «ingressos alts», a més de 2.000 euros/mes.

**Font:** CaixaBank Research, a partir de dades internes de CaixaBank.

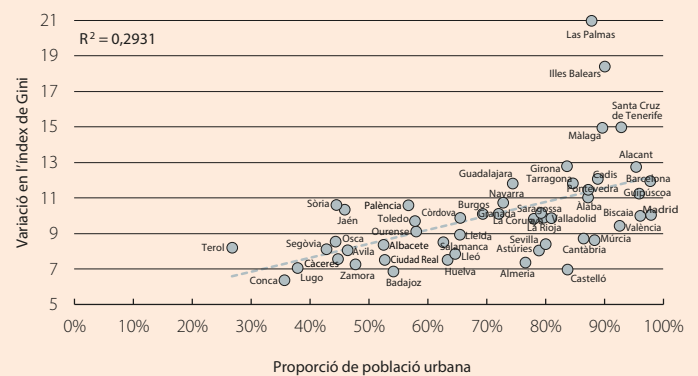
Quan analitzem l'impacte de la crisi en funció del gènere, observem algunes diferències entre dones i homes, tot i que molt inferiors a les comentades més amunt en relació amb l'edat o amb el país de naixement. Per exemple, abans de les transferències del sector públic, la proporció de dones sense ingressos va augmentar en 15,7 p. p. entre el febrer i l'abril, mentre que, entre els homes, l'increment va ser de 14,2 p. p. (7,4 p. p. i 6,5 p. p. quan es tenen en compte les transferències públiques, respectivament). L'augment de l'índex de Gini també és semblant en els dos col·lectius. Entre el febrer i l'abril, i abans de tenir en compte les transferències del sector públic, l'índex va augmentar 12 punts en el cas de les dones i 11 en el cas dels homes, mentre que, a l'agost, l'increment en relació amb els nivells previs a la pandèmia era de 5 punts en els dos casos (2 punts les dones i 3 els homes quan es tenen en compte les transferències públiques).

L'anàlisi de l'impacte de la crisi en funció del lloc de residència també revela algunes diferències. Si dividim el territori tenint en compte la densitat de població, observem que l'impacte de la crisi és una mica més intensa a les zones urbanes que a les rurals.<sup>3</sup> Per exemple, a les zones urbanes, la proporció de persones que es van quedar sense ingressos va ser de 16 p. p. entre el febrer i l'abril, mentre que, a les rurals, va ser de 12 p. p. L'augment de l'índex de Gini també va ser diferent en funció de la zona. Com es pot observar al gràfic, l'augment de la desigualtat entre el febrer i l'abril va ser clarament superior a les províncies amb una major proporció de població urbana. No obstant això, cal assenyalar que les diferències entre regions gairebé desapareixen quan tenim en compte les transferències del sector públic: ja no s'observa una relació entre el percentatge de població en zones urbanes o rurals i la variació final de l'índex de Gini.

L'anàlisi de l'impacte regional de la pandèmia revela un patró similar, amb algunes comunitats autònomes molt més afectades abans de tenir en compte les transferències del sector públic, entre les quals destaquen les Illes Balears i les Canàries. No obstant això, quan es tenen en compte les transferències públiques, les diferències es redueixen de manera significativa.

### Augment de la desigualtat per províncies en funció de la proporció de la població urbana

Índex de Gini abans de les transferències públiques (variació entre el febrer i l'abril)



**Nota:** La variació en l'índex de Gini entre el febrer i l'abril està corregida de variació estacional.  
**Font:** CaixaBank Research, a partir de dades internes de CaixaBank.

Oriol Aspachs (CaixaBank Research), Ruben Durante (ICREA-UPF, IPEG i Barcelona GSE),  
 Alberto Graziano (CaixaBank Research), Josep Mestres (CaixaBank Research),  
 Jose G. Montalvo (UPF, IPEG i Barcelona GSE) i Marta Reynal-Querol (ICREA-UPF, IPEG i Barcelona GSE)

3. Prenem com a referència la Llei 45/2007 per al desenvolupament sostenible del medi rural i definim un municipi com a rural si la població és inferior a 30.000 habitants i la densitat de població és inferior a 100 habitants per km<sup>2</sup>. La resta dels municipis els definim com a urbans.