

Nota Breve 18/11/2020

España · La caída del consumo doméstico se estabiliza en la segunda semana de noviembre

Mensajes principales

- El **gasto total** realizado con tarjetas españolas y extranjeras en terminales de punto de venta (TPV) más la retirada de efectivo en cajeros de CaixaBank **cayó un 18% interanual durante la segunda semana de noviembre** (del día 9 al 15 de noviembre).
- La **actividad de las tarjetas españolas registró una caída del 14% interanual** (–15% la semana anterior).
- El **consumo presencial con tarjetas españolas se anotó una caída del 10% interanual**. Por sectores:
 - ✓ El gasto en bienes de primera necesidad, bienes duraderos y turismo registraron la misma cifra que la semana precedente (+24%, –23% y –53% interanual, respectivamente).
 - ✓ El gasto en transporte se apuntó una caída del 37% interanual y en ocio y restauración, del 46% interanual (–47% y –42% la semana anterior, respectivamente).
- Las **retiradas de efectivo** con tarjetas españolas cayeron un 21% interanual, 1 p. p. más respecto a la semana precedente.
- El **e-commerce** con tarjetas españolas se apuntó una caída del 5% interanual, un registro algo más desfavorable en comparación con el de la semana anterior (–3%).
- El **gasto de extranjeros sigue estancado en registros muy negativos**, con una caída de un 60% interanual durante la segunda semana de noviembre.
- El **número de comercios inactivos**, medido a través de los comercios que no registraron facturación en ninguno de sus TPV de CaixaBank, **se situó en el 9%** durante la segunda semana de noviembre (mismo registro que en la primera semana de noviembre).
- Los últimos datos apuntan a una **estabilización de la caída del consumo doméstico**, que ponen freno de este modo a la evolución desfavorable observada en la primera semana del mes. En clave de próximas semanas, por un lado, deberemos estar atentos a las **decisiones sobre el mantenimiento o cambio de las medidas restrictivas** impuestas para doblegar la curva de la segunda ola de la pandemia; por otro, será interesante evaluar si los brotes verdes relacionados con la búsqueda de la vacuna pueden **reducir el grado de incertidumbre** de las últimas semanas y, por ende, favorecer el consumo a largo plazo.

Consumo en terminales de punto de venta de CaixaBank

Variación interanual

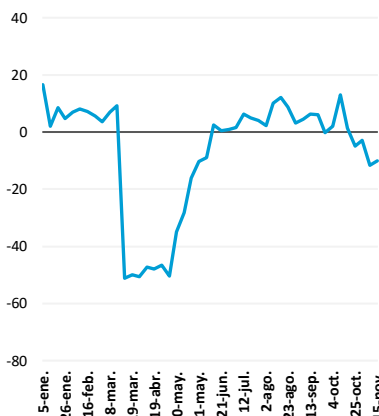
	Marzo	Abril	Mayo	Junio	Julio	Agosto	Septiembre	Octubre	Noviembre	
									1ª semana	2ª semana
Tarjetas españolas	-18%	-46%	-28%	-9%	-4%	1%	-3%	-5%	-15%	-14%
Consumo presencial (exc. reintegros)	-21%	-48%	-28%	-1%	4%	8%	4%	2%	-12%	-10%
<i>Bienes de 1ª necesidad</i>	44%	54%	57%	37%	29%	28%	26%	29%	24%	24%
<i>Retail</i>	-55%	-94%	-65%	1%	3%	7%	1%	0%	-23%	-23%
<i>Transporte</i>	-49%	-89%	-64%	-33%	-22%	-16%	-22%	-23%	-47%	-37%
<i>Ocio y restauración</i>	-56%	-95%	-75%	-20%	-4%	0%	0%	-23%	-42%	-46%
<i>Turismo (alojamiento, agencias...)</i>	-68%	-98%	-86%	-65%	-34%	-12%	-21%	-39%	-53%	-53%
Reintegros	-14%	-47%	-30%	-18%	-15%	-10%	-14%	-14%	-20%	-21%
e-Commerce	-32%	-30%	-16%	-7%	-2%	6%	-1%	-8%	-3%	-5%
Tarjetas extranjeras	-58%	-88%	-85%	-79%	-59%	-60%	-68%	-65%	-62%	-60%
Consumo presencial (exc. reintegros)	-58%	-93%	-91%	-85%	-61%	-61%	-72%	-70%	-70%	-68%
Reintegros	-50%	-79%	-73%	-71%	-58%	-58%	-60%	-53%	-49%	-42%
e-Commerce	-63%	-74%	-69%	-61%	-52%	-55%	-55%	-45%	-39%	-40%
Total españoles y extranjeros	-22%	-51%	-35%	-18%	-12%	-9%	-12%	-12%	-19%	-18%

Fuente: CaixaBank Research, a partir de datos internos de CaixaBank.

Actividad de tarjetas españolas en TPV y cajeros de CaixaBank

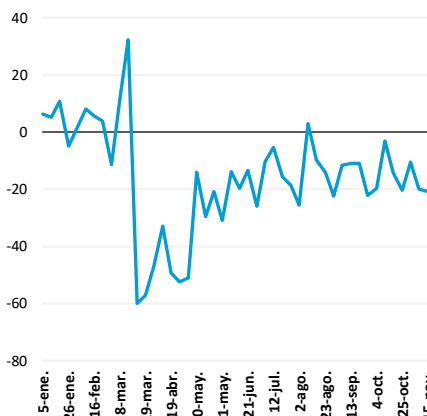
TPV presenciales

Variación interanual (%)



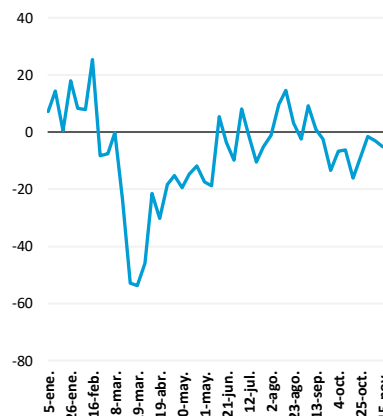
Reintegros en cajeros

Variación interanual (%)



TPV e-commerce

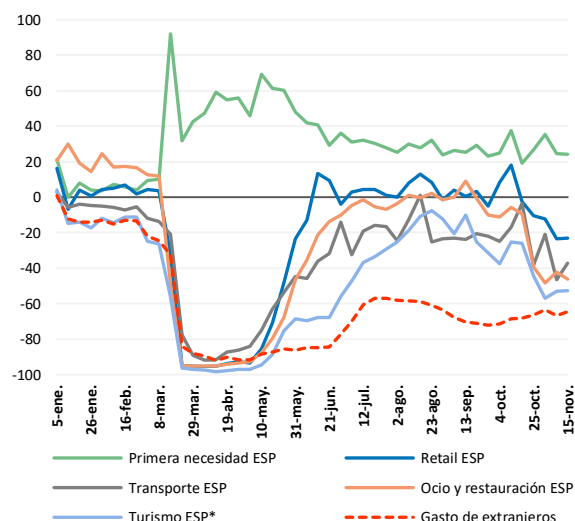
Variación interanual (%)



Fuente: CaixaBank Research, a partir de datos internos de CaixaBank.

Gasto presencial en TPV de CaixaBank, según tipo de comercio y origen del consumidor

Variación interanual (%)

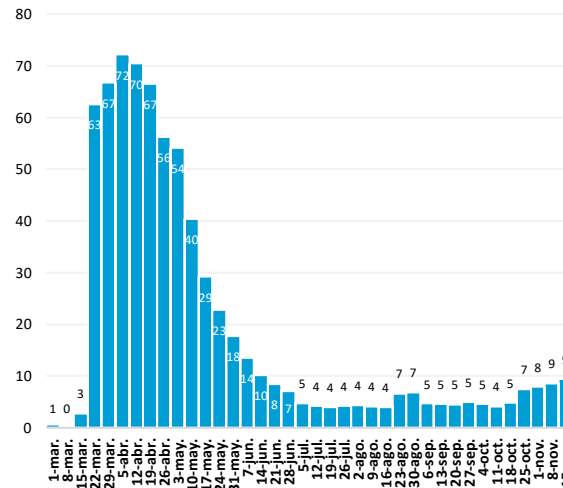


Nota: (*) Pagos en alojamiento, agencias de viajes y tiendas de souvenirs.

Fuente: CaixaBank Research, a partir de datos internos de CaixaBank.

Proporción de comercios sin facturación en TPV de CaixaBank

(% sobre el total)



Nota: La serie está normalizada para que la proporción de comercios inactivos sea igual a 0% en la semana del 2 al 8 de marzo.

Fuente: CaixaBank Research, a partir de datos internos de CaixaBank.

Eduard Llorens i Jimeno, CaixaBank Research, e-mail: research@caixabank.com

AVISO SOBRE LA PUBLICACIÓN "NOTA BREVE" DE CAIXABANK

Las Notas Breves son una publicación elaborada de manera conjunta por CaixaBank Research y BPI Research (UEEF) que contiene informaciones y opiniones procedentes de fuentes que consideramos fiables. Este documento tiene un propósito meramente informativo, por lo cual CaixaBank y BPI no se responsabilizan en ningún caso del uso que se pueda hacer del mismo. Las opiniones y las estimaciones son propias de CaixaBank y BPI y pueden estar sujetas a cambios sin notificación previa.