

Nota Breve 27/01/2021

España · Leve mejora del consumo doméstico en lo que llevamos de enero

Mensajes principales

- El indicador CaixaBank de consumo¹ cayó en promedio un 6% interanual en las tres primeras semanas de enero (del día 4 al 24 de enero).
- La actividad de las tarjetas españolas registró una caída del 2% interanual (-4% en el promedio de diciembre).
- El consumo presencial con tarjetas españolas se anotó una caída del 1% interanual. Por sectores:
 - ✓ El gasto en bienes de primera necesidad y bienes duraderos se apuntó una mejora respecto al promedio de diciembre (+38% y -8% interanual, respectivamente), mientras que el gasto en transporte mantuvo el mismo registro (-27% interanual).
 - ✓ El gasto en ocio y restauración y turismo registró un peor dato que en el promedio de diciembre (-36% interanual en ambos casos).
- Las retiradas de efectivo con tarjetas españolas cayeron un 10% interanual, una mejora notable respecto al promedio de diciembre (-17% interanual).
- El e-commerce con tarjetas españolas se anotó una subida del 8% interanual, un registro más modesto que el del promedio de diciembre (+16% interanual).
- El gasto de extranjeros sigue estancado en registros muy negativos y cayó un 59% interanual en el promedio de las tres primeras semanas de enero.
- El número de comercios inactivos, medido a través de los comercios que no registraron facturación en ninguno de sus TPV de CaixaBank, se situó en el 7% durante la tercera semana de enero (mismo registro que en la segunda semana del mes).
- Los datos de consumo doméstico de enero muestran una leve recuperación respecto a los registrados durante el mes de diciembre. En el ámbito del consumo presencial, la mejora viene dada por los bienes de primera necesidad, que tuvieron un crecimiento extraordinario en las dos primeras semanas del mes a causa del efecto acopio provocado por el temporal Filomena. Respecto a los reintegros, estos también muestran un mejor comportamiento que en diciembre, mientras que el e-commerce sigue registrando una variación interanual positiva pero más modesta que en meses anteriores.

Indicador CaixaBank de consumo

Variación interanual

	1T 2020	2T 2020	3T 2020	4T 2020	Noviembre 2/11-29/11	Diciembre 30/11-3/1	Enero 4/1-24/1	Enero		
								4/1-10/1	11/1-17/1	18/1-24/1
Tarjetas españolas	-2%	-23%	2%	-4%	-8%	-4%	-2%	6%	-7%	-6%
Consumo presencial (exc. reintegros)	-4%	-25%	9%	-2%	-8%	-3%	-1%	8%	-6%	-7%
Bienes de 1ª necesidad	20%	52%	33%	30%	28%	27%	38%	44%	38%	32%
Retail	-17%	-50%	4%	-10%	-21%	-11%	-8%	17%	-22%	-24%
Transporte	-19%	-58%	-15%	-26%	-33%	-27%	-27%	-31%	-27%	-23%
Ocio y restauración	-9%	-61%	8%	-24%	-35%	-24%	-36%	-29%	-37%	-43%
Turismo (alojamiento, agencias...)	-32%	-79%	-18%	-36%	-44%	-35%	-36%	-11%	-46%	-50%
Reintegros	-3%	-31%	-13%	-16%	-20%	-17%	-10%	3%	-23%	-13%
e-Commerce	6%	6%	8%	15%	16%	16%	8%	3%	15%	5%
Tarjetas extranjeras	-26%	-84%	-61%	-59%	-58%	-54%	-59%	-58%	-59%	-61%
Consumo presencial (exc. reintegros)	-28%	-89%	-62%	-66%	-67%	-59%	-61%	-60%	-60%	-63%
Reintegros	-36%	-74%	-58%	-46%	-44%	-40%	-38%	-36%	-39%	-39%
e-Commerce	-15%	-67%	-52%	-41%	-36%	-44%	-64%	-63%	-65%	-64%
Total españoles y extranjeros	-4%	-29%	-5%	-7%	-11%	-7%	-6%	2%	-11%	-10%

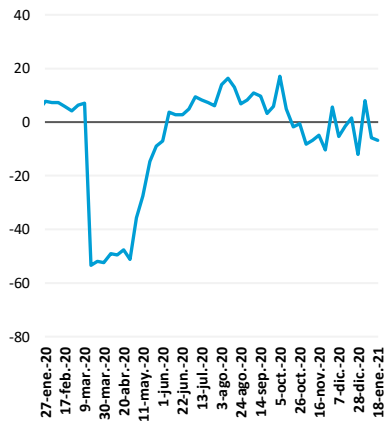
Fuente: CaixaBank Research, a partir de datos internos de CaixaBank.

¹ Este indicador incluye el gasto con tarjetas emitidas por CaixaBank, gasto de no clientes en TPV CaixaBank y reintegros en cajeros CaixaBank.

Actividad de tarjetas españolas en TPV y reintegros en cajeros de CaixaBank

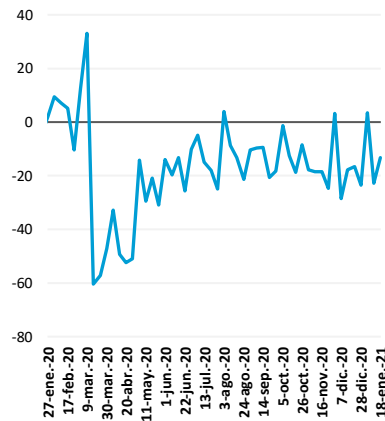
TPV presenciales

Variación interanual (%)



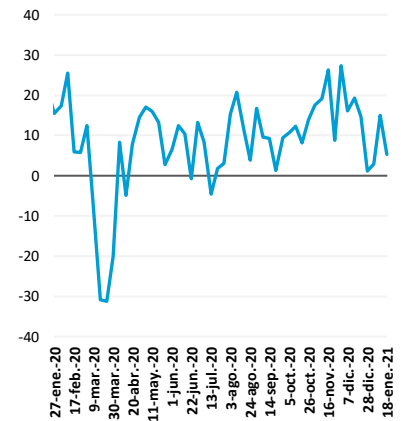
Reintegros en cajeros

Variación interanual (%)



TPV e-commerce

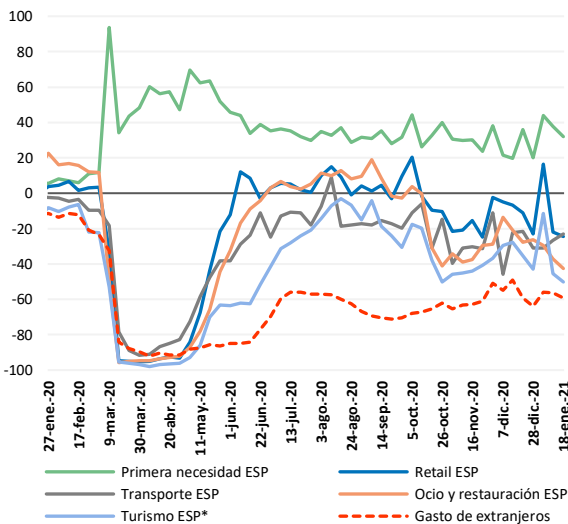
Variación interanual (%)



Fuente: CaixaBank Research, a partir de datos internos de CaixaBank.

Gasto presencial en TPV, según tipo de comercio y origen del consumidor

Variación interanual (%)

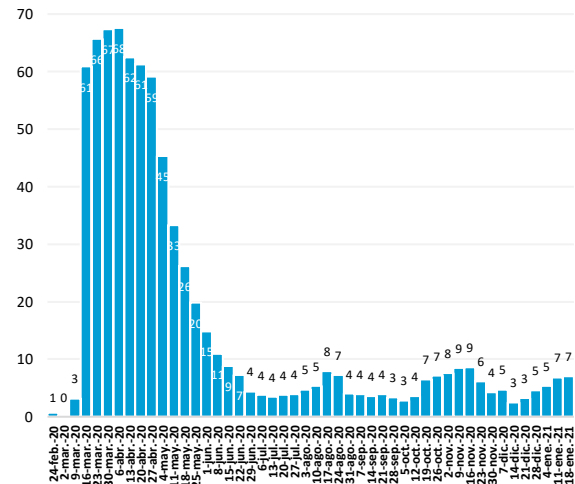


Nota: (*) Pagos en alojamiento, agencias de viajes y tiendas de *souvenirs*.

Fuente: CaixaBank Research, a partir de datos internos de CaixaBank.

Proporción de comercios sin facturación en TPV de CaixaBank

(% sobre el total)



Nota: La serie está normalizada para que la proporción de comercios inactivos sea igual a 0% en la semana del 2 al 8 de marzo de 2020.

Fuente: CaixaBank Research, a partir de datos internos de CaixaBank.

Eduard Llorens i Jimeno, CaixaBank Research, e-mail: research@caixabank.com

AVISO SOBRE LA PUBLICACIÓN "NOTA BREVE" DE CAIXABANK

Las Notas Breves son una publicación elaborada de manera conjunta por CaixaBank Research y BPI Research (UEEF) que contiene informaciones y opiniones procedentes de fuentes que consideramos fiables. Este documento tiene un propósito meramente informativo, por lo cual CaixaBank y BPI no se responsabilizan en ningún caso del uso que se pueda hacer del mismo. Las opiniones y las estimaciones son propias de CaixaBank y BPI y pueden estar sujetas a cambios sin notificación previa.