

Han aconseguit les democràcies un millor control de les interaccions socials?

Ara com ara, hem recorregut la meitat del camí en el nostre intent de respondre la pregunta de si les democràcies se'n surten millor o pitjor en la lluita contra la pandèmia. En l'article anterior,¹ hem presentat evidència empírica que, almenys, no han estat febles. Al contrari, han estat més «agressives» a l'hora d'establir confinaments més rigorosos i han estat més ambicioses en la intensitat del testatge. No obstant això, el que en realitat ens interessa no és la duresa, sinó l'efectivitat. Podria ser que les democràcies siguin més agressives en les polítiques sanitàries anti-COVID perquè són força inefectes a l'hora d'obtenir el comportament social desitjat, és a dir, la reducció de la mobilitat (que, com sabem, propicia la disminució dels contactes socials i la ruptura de les cadenes de contagi). Aquesta és una pregunta força més complexa que la que ens ha ocupat a l'article anterior, ja que intervenen, potencialment, més factors. Per tant, anem pas a pas.

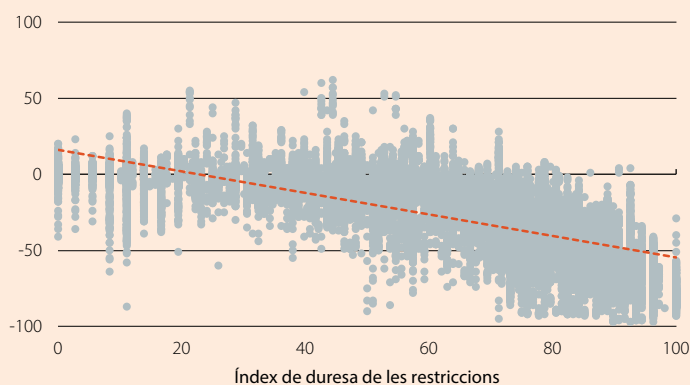
En termes concrets, la pregunta que ens interessa respondre és la de si, amb la mateixa intensitat de confinament o de testatge, dos països amb un grau diferent de democràcia han obtingut reduccions diferents de mobilitat de la població.² De nou, el resultat de la nostra anàlisi empírica és favorable als països democràtics. El comportament desitjat (reducció de la interacció social i de la mobilitat) s'ha donat més³ als països més democràtics amb el mateix nivell d'aplicació dels instruments.⁴

Aquesta relació, però, només és de primer nivell. Hem vist a l'article inicial del Dossier que la valoració que es pugui fer del funcionament de la democràcia engloba tres aspectes diferents: el pròpiament polític, el de la capacitat estatal i el cultural. Vegem, per tant, si el que hem interpretat com a bon comportament dels països més democràtics per reduir la mobilitat podria ser degut, en efecte, al grau d'eficiència de les polítiques públiques o al tipus de comportament sociocultural més prevalent, és a dir, la tendència cap a l'individualisme o cap al col·lectivisme (entenen que, en el primer cas, cal ser més estrictes amb els instruments, ja que el grau de «disciplina» social és previsiblement menor).

Amb aquestes sofisticacions, els resultats es mantenen. En primer lloc, quan tractem d'explicar la mobilitat en funció del grau de democràcia i de la capacitat estatal, constatem que, com era d'esperar, a mesura que s'incrementa la capacitat administrativa d'implementar les polítiques públiques, més severa és la reducció de la mobilitat. Segons els nostres resultats, per exemple, si augmenta en 10 punts l'índex de la duresa de les mesures de confinament (definit entre 0 i 100) en dos països idèntics, però

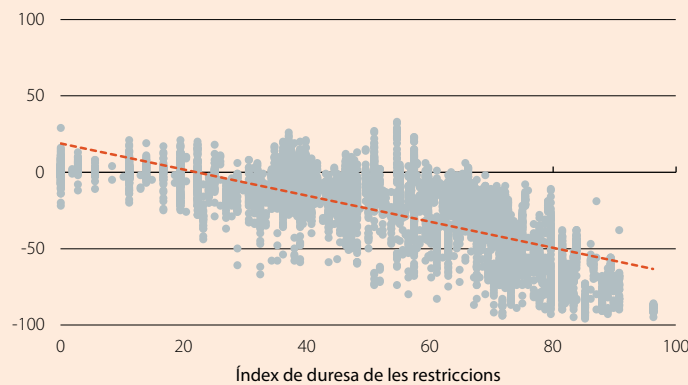
Relació entre la mobilitat i la duresa de les restriccions en països menys democràtics

Índex de mobilitat



Relació entre la mobilitat i la duresa de les restriccions en països més democràtics

Índex de mobilitat



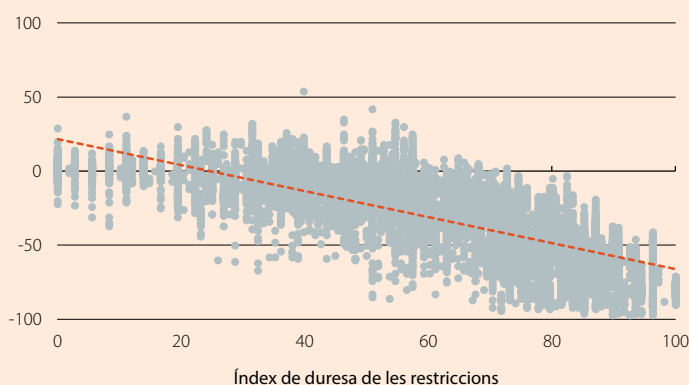
Nota: Dades diàries en 102 països entre el febrer i el novembre del 2020. Països democràtics: amb un valor superior a 90 en l'índex de Freedom House. Les «Dades de mobilitat» fan referència a la mobilitat de la població en comerços.

Font: CaixaBank Research, a partir de dades de Freedom House, de la Universitat d'Oxford i de Google.

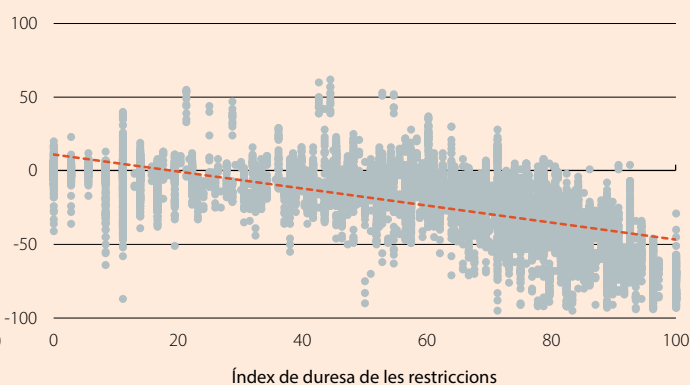
1. Vegeu l'article «[Han estat les democràcies més laxes en matèria de confinament i de testatge?](#)», en aquest mateix Dossier.
2. S'ha realitzat una primera anàlisi, preliminar, per determinar si l'augment del grau de confinament es correspon amb una disminució de la mobilitat mitjançant la següent regressió de panel amb efectes fixos: $Mobilitat_{i,t} = \alpha_0 + \alpha_1 Stringency_{i,t} + u_i + u_t + \mu_{i,t}$ on $Mobilitat_{i,t}$ és una mesura de la reducció de la mobilitat al país i en el dia t en relació amb l'any anterior elaborada per Google, i $Stringency_{i,t}$ és una mesura de la duresa de les mesures de confinament elaborada per la Universitat d'Oxford. L'anàlisi de regressió confirma la relació prevista, i, per tant, a mesura que augmenta el rigor en les mesures de confinament, més gran és la disminució de la mobilitat. En definitiva, l'instrument triat pels països «funciona» per obtenir el resultat social desitjat.
3. La diferència favorable als països democràtics és relativament petita en magnitud (vegeu el primer gràfic), però els resultats són estadísticament significatius.
4. Per realitzar aquesta anàlisi, s'afegeix a la regressió descrita a la nota 1 una interacció entre D_i , una mesura del sistema polític al país que va de 0 a 100, basada en dades de Freedom House, i $Stringency_{i,t}$. En aquesta regressió, $Mobilitat_{i,t} = \alpha_0 + \alpha_1 Stringency_{i,t} + \alpha_2 [Stringency_{i,t} \times D_i] + u_i + u_t + \mu_{i,t}$, el coeficient α_2 pot ser interpretat com la reducció diferencial de la mobilitat, per a un mateix nivell de duresa de les mesures de contenció, en democràcies en relació amb els països més autoritaris. S'obté un coeficient significatiu i un R^2 de 0,645.

Relació entre la mobilitat i la duresa de les restriccions en països menys individualistes

Índex de mobilitat

**Relació entre la mobilitat i la duresa de les restriccions en països més individualistes**

Índex de mobilitat



Nota: Dades diàries en 108 països entre el febrer i el novembre del 2020. Països individualistes: amb un valor superior a 80 en l'Índex de Hofstede (2001). Les «Dades de mobilitat» fan referència a la mobilitat de la població en comerços.

Font: CaixaBank Research, a partir de dades de Hofstede (2001), de la Universitat d'Oxford i de Google.

un d'ells amb la capacitat administrativa d'Espanya i un altre amb la de Colòmbia (que és significativament inferior), l'índex de mobilitat cauria uns 5,6 punts en relació amb l'any anterior al país amb més capacitat administrativa, mentre que només cauria uns 5,1 punts al segon país, en igualtat de condicions. Malgrat el control per la capacitat estatal del país, el fet de ser més democràtics es continua correlacionant de manera positiva amb el comportament social desitjat, és a dir, amb la disminució de la mobilitat.⁵

Quelcom semblant succeeix amb els elements socioculturals, i, en concret, amb la tendència a ser més o menys individualista, dels països.⁶ En termes generals, a mesura que augmenta el grau d'individualisme –i sempre tenint en compte el grau de confinament–, el resultat és més negatiu en termes de control de la mobilitat. Repetint l'exercici anterior, la mobilitat cauria uns 6,7 punts en un país amb el grau d'individualisme d'Espanya (51/100) i cauria només uns 6,1 punts en un país amb el grau d'individualisme dels EUA (91/100). Té un cert sentit, ja que les societats en què l'element col·lectiu o la importància del grup són més elevats, la disciplina esperada també és superior a la de les societats més individualistes. Ara bé, quan incloem en l'anàlisi el grau de democràcia, tornem a obtenir que les democràcies són més efectives a l'hora d'aconseguir la disminució de la mobilitat.

O, en altres paraules, malgrat que els estats amb una major capacitat per implementar polítiques de manera eficaç i els països amb tendències més col·lectivistes han estat millors en el control de la mobilitat, fins i tot quan incorporem aquests factors, les democràcies ho continuen fent millor que les autocràcies.

Volen dir aquests resultats que les democràcies han salvat els mobles i poden descansar? És evident que no. D'entrada, el drama humà que estem vivint no permet aquesta complaença. Però, a més a més, haver-ho fet millor en termes relatius pot no ser suficient de cara al ciutadà. Exercicis com el presentat en aquest article, ben divulgats, haurien d'ajudar a fer una lectura menys maniquea de l'estat real de la democràcia. Però no ens enganyem, la ciutadania expressarà el seu descontentament amb la resposta de les democràcies basant-se en elements molt més transcendents que l'esforç, obligat i necessari, dels economistes i dels tècnics a l'hora d'interpretar el món de forma adequada. El que en definitiva decantarà el judici de la història és situar aquesta crisi sanitària en el context més ampli de la crisi política. O el que és el mateix, intentar aclarir una mica la qüestió de si la pandèmia pot actuar com a revulsiu de la regeneració democràtica, o no. Aquesta sentència es dictarà d'aquí a uns anys, però es pot intentar una primera exploració, exercici temptatiu que realitzem al següent article.

Álvaro Leandro i Àlex Ruiz

5. Se li afegeix a la regressió descrita en la nota anterior una interacció entre $Stringency_{i,t}$ i Eff_i , una mesura de la capacitat estatal elaborada pel Banc Mundial, de manera que la regressió final és: $Mobilitat_{i,t} = a_0 + a_1 Stringency_{i,t} + a_2 [Stringency_{i,t} \times D_i] + a_3 Stringency_{i,t} \times Eff_i + u_i + u_t + \mu_{i,t}$. S'obtenen coeficients significatius per a a_2 i per a a_3 i un R^2 de 0,736.

6. L'impacte de la cultura en la relació entre la duresa de les mesures de contenció i la reducció de la mobilitat a cada país s'analitza mitjançant la següent regressió de panel amb efectes fixos: $Mobilitat_{i,t} = a_0 + a_1 Stringency_{i,t} + a_2 [Stringency_{i,t} \times Individualisme_i] + u_i + u_t + \mu_{i,t}$, on $Individualisme_i$ és una mesura de la cultura individualista/col·lectivista al país, segons una anàlisi de Hofstede (2001). S'obté un coeficient significatiu per a a_2 i un R^2 de 0,779.