

Nota Breve 10/03/2021

España · El consumo empieza con buen pie el mes de marzo

Mensajes principales

- El indicador CaixaBank de consumo¹ cayó un 4% interanual en la primera semana de marzo (-11% interanual en febrero).
- La actividad de las tarjetas españolas registró una caída del 1% interanual (-7% interanual en febrero).
- El consumo presencial con tarjetas españolas se anotó una subida del 2% interanual. Por sectores:
 - ✓ El gasto en bienes duraderos, transporte, ocio y restauración y turismo se apuntó una mejora respecto a febrero.
 - ✓ El gasto en bienes de primera necesidad registró un dato algo peor que en febrero (+24% y +29% interanual, respectivamente).
- Las retiradas de efectivo con tarjetas españolas cayeron un 11% interanual, una mejora respecto a febrero (-17% interanual).
- El e-commerce con tarjetas españolas se anotó una subida del 14% interanual, 5 p. p. más que en febrero (+9% interanual).
- El gasto de extranjeros sigue estancado en registros muy negativos y cayó un 52% interanual en la primera semana de marzo.
- El número de comercios inactivos, medido a través de los comercios que no registraron facturación en ninguno de sus TPV de CaixaBank, se situó en el 4% durante la primera semana de marzo (6% en la cuarta semana de febrero).
- Los últimos datos de consumo doméstico referentes a la primera semana de marzo presentan una mejora significativa respecto a los de febrero, tanto en consumo presencial con tarjeta como en reintegros y e-commerce. En relación con el primero, la mejora se explica en mayor medida por el gasto en bienes duraderos y en ocio y restauración. Para poner los datos en contexto, cabe remontarse a la primera semana de enero para encontrar una variación interanual positiva del agregado de consumo presencial con tarjeta. Por otro lado, el e-commerce también parece remontar el vuelo después de unos dos primeros meses del año donde la nueva directiva europea PSD2 de doble autenticación parece haber ralentizado su crecimiento. En clave de valoración del 1T 2021, los datos hasta el momento muestran un deterioro del consumo en comparación con el 4T 2020, por lo que marzo se presenta como un mes clave para discernir si se confirma este paso atrás o si, por el contrario, el 1T 2021 cierra con registros similares a los del 4T 2020.

Indicador CaixaBank de consumo

Variación interanual

	1T 2020	2T 2020	3T 2020	4T 2020	Diciembre 30/11-3/1	Enero 4/1-31/1	Febrero 1/2-28/2	Febrero				Marzo
								1/2-7/2	8/2-14/2	15/2-21/2	22/2-28/2	1/3-7/3
Tarjetas españolas	-2%	-23%	2%	-3%	-4%	-5%	-7%	-7%	-10%	-6%	-4%	-1%
Consumo presencial (exc. reintegros)	-4%	-25%	9%	-1%	-2%	-4%	-5%	-10%	-7%	-3%	-1%	2%
Bienes de 1ª necesidad	20%	52%	33%	30%	27%	36%	29%	32%	33%	31%	23%	24%
Retail	-17%	-50%	4%	-10%	-11%	-14%	-18%	-29%	-23%	-13%	-7%	5%
Transporte	-19%	-58%	-15%	-26%	-27%	-27%	-26%	-32%	-27%	-25%	-21%	-22%
Ocio y restauración	-9%	-61%	8%	-23%	-23%	-39%	-35%	-45%	-37%	-31%	-28%	-19%
Turismo (alojamiento, agencias...)	-32%	-79%	-18%	-36%	-35%	-40%	-50%	-52%	-49%	-54%	-47%	-38%
Reintegros	-3%	-31%	-13%	-16%	-17%	-13%	-17%	-12%	-22%	-21%	-18%	-11%
e-Commerce	6%	6%	8%	16%	20%	9%	9%	16%	1%	7%	11%	14%
Tarjetas extranjeras	-26%	-84%	-61%	-59%	-54%	-60%	-62%	-62%	-64%	-64%	-59%	-52%
Consumo presencial (exc. reintegros)	-28%	-89%	-62%	-66%	-59%	-62%	-67%	-68%	-69%	-68%	-65%	-60%
Reintegros	-36%	-74%	-58%	-46%	-40%	-39%	-43%	-40%	-43%	-46%	-44%	-41%
e-Commerce	-15%	-67%	-52%	-41%	-44%	-64%	-58%	-60%	-61%	-61%	-49%	-32%
Total españoles y extranjeros	-4%	-29%	-5%	-7%	-7%	-8%	-11%	-10%	-13%	-11%	-8%	-4%

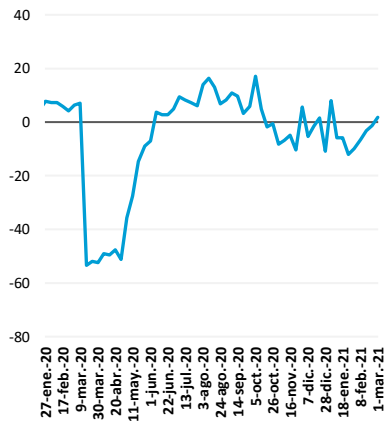
Fuente: CaixaBank Research, a partir de datos internos de CaixaBank.

¹ Este indicador incluye el gasto con tarjetas emitidas por CaixaBank, gasto de no clientes en TPV CaixaBank y reintegros en cajeros CaixaBank.

Actividad de tarjetas españolas en TPV y reintegros en cajeros de CaixaBank

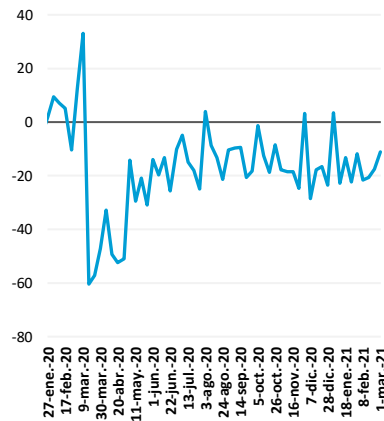
TPV presenciales

Variación interanual (%)



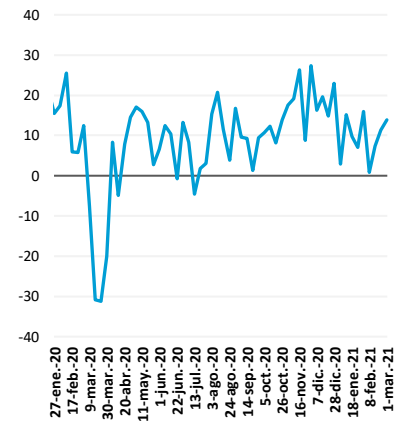
Reintegros en cajeros

Variación interanual (%)



TPV e-commerce

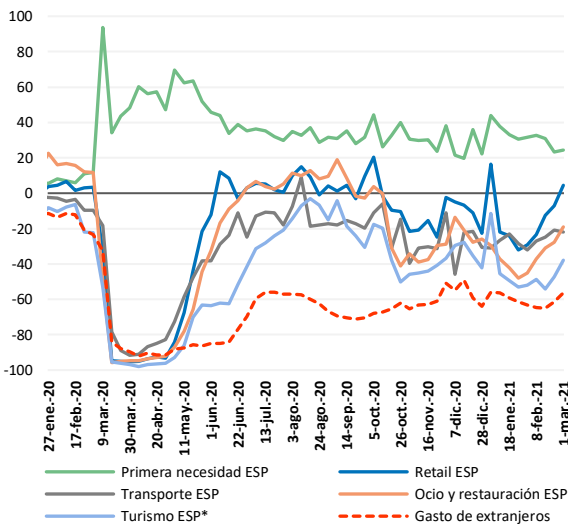
Variación interanual (%)



Fuente: CaixaBank Research, a partir de datos internos de CaixaBank.

Gasto presencial en TPV, según tipo de comercio y origen del consumidor

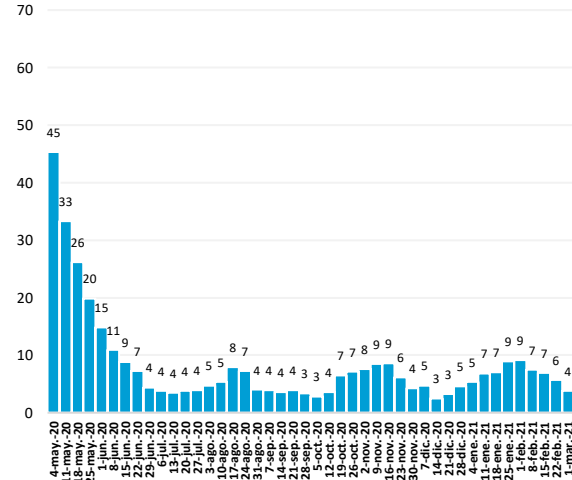
Variación interanual (%)



Nota: (*) Pagos en alojamiento, agencias de viajes y tiendas de *souvenirs*.
Fuente: CaixaBank Research, a partir de datos internos de CaixaBank.

Proporción de comercios sin facturación en TPV de CaixaBank

(% sobre el total)



Nota: La serie está normalizada para que la proporción de comercios inactivos sea igual a 0% en la semana del 2 al 8 de marzo de 2020.
Fuente: CaixaBank Research, a partir de datos internos de CaixaBank.

Eduard Llorens i Jimeno, CaixaBank Research, e-mail: research@caixabank.com

AVISO SOBRE LA PUBLICACIÓN "NOTA BREVE" DE CAIXABANK

Las Notas Breves son una publicación elaborada de manera conjunta por CaixaBank Research y BPI Research (UEEF) que contiene informaciones y opiniones procedentes de fuentes que consideramos fiables. Este documento tiene un propósito meramente informativo, por lo cual CaixaBank y BPI no se responsabilizan en ningún caso del uso que se pueda hacer del mismo. Las opiniones y las estimaciones son propias de CaixaBank y BPI y pueden estar sujetas a cambios sin notificación previa.