

## COVID-19 i comerç exterior: un impacte asimètric

La pandèmia va provocar el 2020 una forta caiguda del comerç internacional i del turisme, la qual cosa va comportar una forta contracció de les exportacions de béns i de serveis. No obstant això, el compte corrent espanyol es va mantenir en positiu i va tancar l'any amb un superàvit del 0,7% del PIB.

### La resposta a múltiples velocitats del comerç internacional a la COVID-19

El 2020, tant les exportacions de béns i de serveis com les importacions van caure de forma molt destacable, el 20,9% i el 17,8%, respectivament, però va haver-hi dinàmiques subjacents dispars.

D'una banda, el sector serveis va acabar l'any amb una erosió del saldo exterior propera als 38.000 milions d'euros (uns 3 p. p. de PIB). Aquesta caiguda reflecteix gairebé en la seva totalitat l'any horribils del turisme, el superàvit exterior del qual es va reduir en uns 37.000 milions (dels 46.000 milions del 2019 als 9.000 milions del 2020). No obstant això, no tot van ser males notícies: els serveis no turístics van aconseguir mantenir un saldo positiu (tot i que una mica inferior), reflex també de la consolidació creixent de la seva competitivitat internacional al llarg dels últims anys.<sup>1</sup>

D'altra banda, la balança de béns va revelar un comportament força diferent i va compensar una part de l'enfonsament dels serveis turístics; i la balança energètica va aconseguir reduir el dèficit en uns 11.000 milions d'euros, fins a nivells no vistos des del 2004, en la seva major part per la caiguda del preu del petroli. Amb tot, també destaca l'evolució de la balança de béns no energètics, el saldo dels quals va millorar en 7.500 milions d'euros i va acabar en superàvit. Aquesta millora reflecteix una contracció de les exportacions (el -8,3%, o 22.700 milions d'euros) inferior a la de les importacions (el -10,9%, o 30.200 milions d'euros).

### Una història de dos sectors afectats per la COVID-19

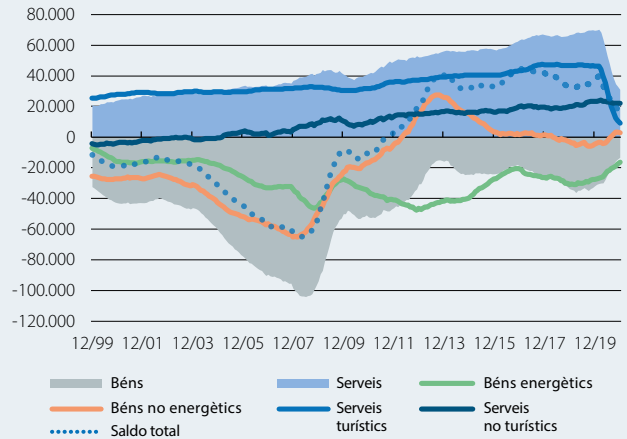
Dins la balança de béns no energètics, cal destacar la bona evolució del sector alimentari i de l'automòbil. El primer va incrementar el superàvit comercial en uns 4.000 milions d'euros i va superar per primera vegada la barrera dels 20.000 milions d'euros. Aquesta millora no solament ha estat producte de la caiguda de les importacions (el -7,9%), sinó que les exportacions van augmentar el 5,3%, reflex de factors conjunturals i de la millora competitiva del sector a nivell internacional.<sup>2</sup> D'altra banda, malgrat

1. Vegeu el Focus «L'auge de les exportacions de serveis no turístics», a l'IM04/2016.

2. Destaca l'auge exportador provocat per la pesta porcina a la Xina, un efecte que s'hauria d'esvaïr al llarg del 2021. A més a més, en el context de pandèmia, també es va produir un fort increment de les exportacions de cítrics. Els dos efectes s'haurien d'esvaïr el 2021. Vegeu l'article sectorial «La resiliència de les exportacions agroalimentàries espanyoles», publicat a l'octubre del 2020.

### Evolució històrica dels saldos acumulats de béns i de serveis

(Milions d'euros)

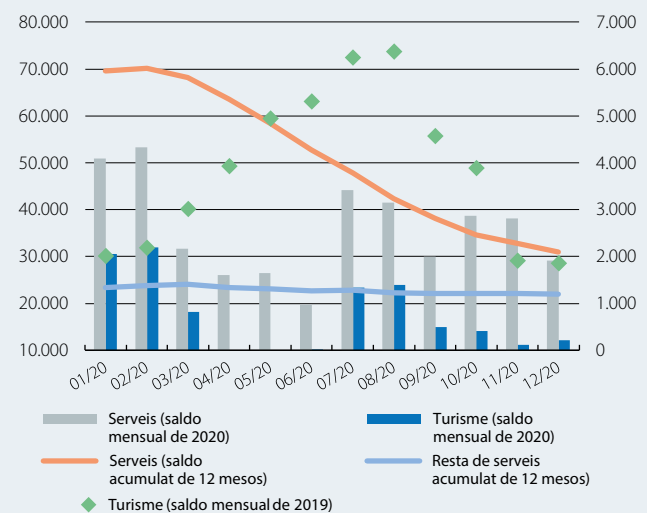


Font: CaixaBank Research, a partir de dades del Banc d'Espanya.

### Evolució del saldo comercial del sector serveis

(Milions d'euros)

(Milions d'euros)



Font: CaixaBank Research, a partir de dades del Banc d'Espanya.

que les exportacions del sector de l'automòbil van caure el 10,2% en el conjunt del 2020, aquesta xifra està molt condicionada per l'enfonsament que es va produir durant la primavera, a causa de les severes mesures de confinament adoptades durant la primera onada (contracció de gairebé el 90% a l'abril). En canvi, destaca la forta recuperació exportadora del sector a partir del juny (en el conjunt del segon semestre, les exportacions van aconseguir registrar un avanç interanual del 7,2%). Mentrestant, la feblesa de la demanda domèstica va provocar una caiguda abrupta de les importacions del sector en el conjunt del 2020 (el 35,2% en relació amb el 2019). Així, el sector va acabar l'any amb un saldo superior als 15.000 milions d'euros (una xifra que

no s'assolia des del 2016), la qual cosa representa una millora d'uns 4.000 milions d'euros en relació amb el 2019. Així, en conjunt, la pèrdua de 37.000 milions d'euros del superàvit turístic va ser compensada parcialment per la millora de la balança energètica, per una certa resistència exportadora en béns (en especial en aliments i en automòbils) i per la contracció de la demanda interna i de les importacions. De cara al 2021, amb una recuperació de la demanda interna i del preu del petroli, les nostres previsions apunten a un deteriorament del saldo energètic d'uns 5.000 milions d'euros. A més de mantenir els senyals positius del sector exportador, serà clau la capacitat de reactivació del turisme. Si es compleixen les nostres projeccions, de reactivació incompleta però notable, el superàvit de la balança de serveis repuntaria prop de 16.000 milions d'euros, i el saldo total per compte corrent podria oscil·lar al voltant del +1,5% del PIB, una xifra que se situa encara uns 10.000 milions d'euros per sota dels superàvits pre-pandèmia.

En física, l'energia cinètica –aquella que un cos posseeix a causa del seu moviment relatiu– es defineix com el treball necessari per accelerar el cos fins a una velocitat determinada. El 2021, la recuperació de la balança per compte corrent seguirà una equació similar: la seva velocitat de recuperació estarà determinada pel ritme de producció de les vacunes i per l'èxit dels programes de vacunació a Espanya i a la UE.

*Luís Pinheiro de Matos*