

Nota Breve 31/03/2021

España · El consumo en marzo salva los muebles del 1T 2021

Mensajes principales

- El indicador CaixaBank de consumo¹ cayó un 6% interanual en el mes de marzo (del día 1 al 28 de marzo), 5 p. p. menos que en febrero.
- La actividad de las tarjetas españolas registró una caída del 2% interanual (-7% interanual en febrero).
- El consumo presencial con tarjetas españolas se anotó una subida del 4% interanual. Por sectores:
 - ✓ El gasto en bienes duraderos, transporte, ocio y restauración y turismo se apuntó una mejora respecto a febrero.
 - ✓ El gasto en bienes de primera necesidad registró un dato algo peor que en febrero (+26% y +29% interanual, respectivamente).
- Las retiradas de efectivo con tarjetas españolas cayeron un 17% interanual, mismo registro que en febrero.
- El e-commerce con tarjetas españolas se anotó una subida del 7% interanual, 2 p. p. menos que en febrero (+9% interanual).
- El gasto de extranjeros sigue estancado en registros muy negativos y cae un 56% interanual en marzo.
- Los últimos datos de consumo doméstico referentes al promedio de marzo presentan una **mejoría significativa respecto a los de enero y febrero**, que se explica por una evolución más favorable del gasto presencial con tarjeta, especialmente en **bienes duraderos y en ocio y restauración**. En clave de 1T 2021, la **comparativa respecto al 4T 2020 es de retroceso**, pero menor de lo que se intuía a cierre del mes de febrero. En el 1T 2021, el gasto de extranjeros registró la misma caída interanual que en el 4T 2020, mientras que, en el ámbito del consumo doméstico, **el retroceso respecto al 4T 2020 se explica mayormente por una ralentización del e-commerce**. Sobre dicha ralentización en el 1T 2021 existen dos hipótesis no excluyentes: la primera, un *Black Friday* y campaña navideña más *online* que nunca, que podría desdibujar la comparativa entre trimestres al no encontrar episodios de esta naturaleza en el 1T 2021; la segunda, la entrada en vigor a partir del 1 de enero de la directiva europea PSD2 que requiere una doble autenticación del consumidor y que, como venimos explicando en las últimas semanas, podría haber puesto palos en las ruedas en el crecimiento del e-commerce.

Indicador CaixaBank de consumo

Variación interanual

	1T 2020	2T 2020	3T 2020	4T 2020	1T 2021	Enero 4/1-31/1	Febrero 1/2-28/2	Marzo 1/3-28/3	Marzo			
									1/3-7/3	8/3-14/3	15/3-21/3	22/3-28/3
Tarjetas españolas	-2%	-23%	2%	-3%	-5%	-5%	-7%	-2%	-1%	-2%	-1%	-5%
Consumo presencial (exc. reintegros)	-4%	-25%	9%	-1%	-2%	-4%	-5%	4%	3%	4%	6%	3%
Bienes de 1ª necesidad	20%	52%	33%	30%	30%	36%	29%	26%	26%	28%	28%	23%
Retail	-17%	-50%	4%	-10%	-9%	-14%	-18%	5%	5%	4%	11%	1%
Transporte	-19%	-58%	-15%	-26%	-25%	-27%	-26%	-21%	-22%	-21%	-22%	-20%
Ocio y restauración	-9%	-61%	8%	-23%	-28%	-39%	-35%	-12%	-19%	-14%	-9%	-7%
Turismo (alojamiento, agencias...)	-32%	-79%	-18%	-36%	-43%	-40%	-50%	-39%	-37%	-45%	-38%	-35%
Reintegros	-3%	-31%	-13%	-16%	-16%	-13%	-17%	-17%	-11%	-16%	-22%	-21%
e-Commerce	6%	6%	8%	16%	8%	9%	9%	7%	15%	8%	8%	0%
Tarjetas extranjeras	-26%	-84%	-61%	-59%	-59%	-60%	-62%	-56%	-52%	-59%	-59%	-55%
Consumo presencial (exc. reintegros)	-28%	-89%	-62%	-66%	-63%	-62%	-67%	-60%	-60%	-63%	-61%	-57%
Reintegros	-36%	-74%	-58%	-46%	-42%	-39%	-43%	-43%	-41%	-45%	-49%	-40%
e-Commerce	-15%	-67%	-52%	-41%	-58%	-64%	-58%	-52%	-32%	-54%	-58%	-56%
Total españoles y extranjeros	-4%	-29%	-5%	-7%	-8%	-8%	-11%	-6%	-3%	-6%	-5%	-8%

Nota: Las variaciones interanuales a partir de la semana del 8 al 14 de marzo de 2021 se calculan modificando el gasto de la semana correspondiente de 2020, de tal manera que este es igual al gasto de la semana correspondiente de 2019 aumentado por la variación interanual promedio de febrero de 2020.

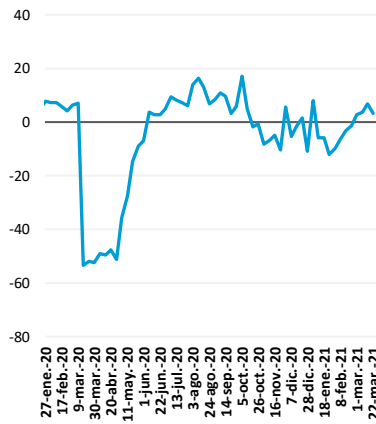
Fuente: CaixaBank Research, a partir de datos internos de CaixaBank.

¹ Este indicador incluye el gasto con tarjetas emitidas por CaixaBank, gasto de no clientes en TPV CaixaBank y reintegros en cajeros CaixaBank.

Actividad de tarjetas españolas en TPV y reintegros en cajeros de CaixaBank

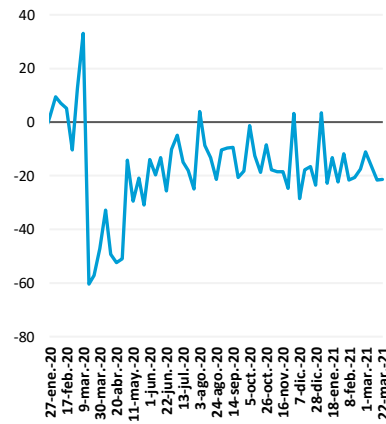
TPV presenciales

Variación interanual (%)



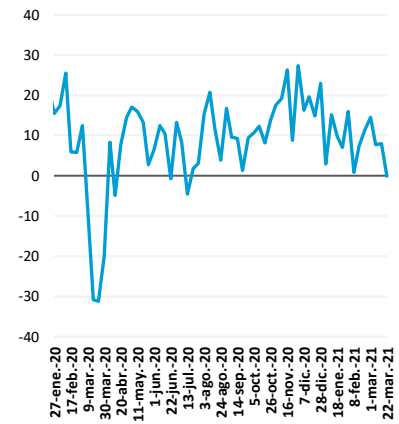
Reintegros en cajeros

Variación interanual (%)



TPV e-commerce

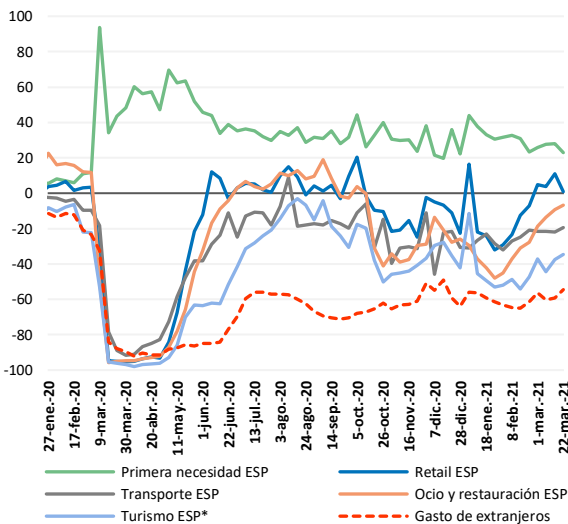
Variación interanual (%)



Fuente: CaixaBank Research, a partir de datos internos de CaixaBank.

Gasto presencial en TPV, según tipo de comercio y origen del consumidor

Variación interanual (%)

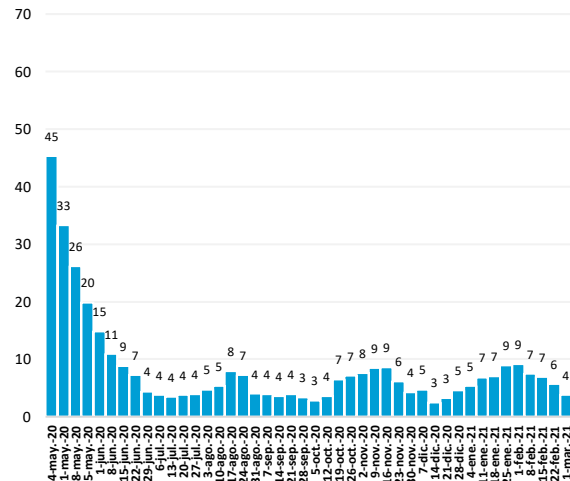


Nota: (*) Pagos en alojamiento, agencias de viajes y tiendas de *souvenirs*.

Fuente: CaixaBank Research, a partir de datos internos de CaixaBank.

Proporción de comercios sin facturación en TPV de CaixaBank

(% sobre el total)



Nota: La serie está normalizada para que la proporción de comercios inactivos sea igual a 0% en la semana del 2 al 8 de marzo de 2020.

Fuente: CaixaBank Research, a partir de datos internos de CaixaBank.

Eduard Llorens i Jimeno, CaixaBank Research, e-mail: research@caixabank.com

AVISO SOBRE LA PUBLICACIÓN "NOTA BREVE" DE CAIXABANK

Las Notas Breves son una publicación elaborada de manera conjunta por CaixaBank Research y BPI Research (UEEF) que contiene informaciones y opiniones procedentes de fuentes que consideramos fiables. Este documento tiene un propósito meramente informativo, por lo cual CaixaBank y BPI no se responsabilizan en ningún caso del uso que se pueda hacer del mismo. Las opiniones y las estimaciones son propias de CaixaBank y BPI y pueden estar sujetas a cambios sin notificación previa.