

Nota Breve 07/04/2021

## España · Mucho ruido y pocas nueces en la primera semana de abril

### Mensajes principales

- El indicador CaixaBank de consumo<sup>1</sup> creció un 7% interanual en la primera semana de abril (del día 29 de marzo al 4 de abril).
- La actividad de las tarjetas españolas registró una subida del 14% interanual (-2% interanual en marzo).
- El consumo presencial con tarjetas españolas se anotó una subida del 12% interanual, con mejoras en todos los sectores respecto al promedio de marzo.
- Las retiradas de efectivo con tarjetas españolas crecieron un 14% interanual, 31 p. p. por encima del promedio de marzo (-17% interanual).
- El e-commerce con tarjetas españolas se anotó una subida del 25% interanual, 18 p. p. más que en marzo (+7% interanual).
- El gasto de extranjeros sigue estancado en registros muy negativos y cae un 63% interanual en la primera semana de abril.
- Los últimos datos de consumo doméstico referentes a la primera semana de abril muestran un rebote significativo respecto a las semanas precedentes. Sin embargo, existe un asterisco muy importante a tener en cuenta que explica dicho comportamiento extraordinario del consumo, y que se detalla a continuación. Con tal de calcular la variación interanual de las distintas series, se ha cogido como referencia la Semana Santa de 2019 aumentada por la variación interanual promedio de febrero de 2020 (crecimiento tendencial). Debe recordarse que la Semana Santa de 2019 comprendió los días del 15 al 21 de abril (sin el domingo de Ramos y el lunes de Pascua), mientras que en 2021 ha caído entre el 29 de marzo y el 4 de abril. En este sentido, el hecho de que este año haya incluido el inicio de mes implica la existencia de un relevante efecto calendario respecto al cobro de nóminas, por lo que las variaciones interanuales quedan sesgadas al alza, tal y como puede apreciarse en el dato de reintegros o consumo presencial con tarjeta en bienes de primera necesidad y duraderos. Mediante cálculos internos (considerando la diferencia porcentual histórica de los niveles de gasto entre la primera y tercera semana de cada mes), se estima que sin este sesgo al alza por el efecto calendario, el consumo doméstico habría registrado una variación interanual del -4%, en línea con el dato de la última semana de marzo.

### Indicador CaixaBank de consumo

Variación interanual

	1T 2020	2T 2020	3T 2020	4T 2020	1T 2021	Enero 4/1-31/1	Febrero 1/2-28/2	Marzo 1/3-28/3	Marzo		Abril
									15/3-21/3	22/3-28/3	29/3-4/4
<b>Tarjetas españolas</b>	-2%	-23%	2%	-3%	-4%	-5%	-7%	-2%	-1%	-4%	14%
Consumo presencial (exc. reintegros)	-4%	-25%	9%	-1%	-1%	-4%	-5%	4%	6%	5%	12%
<i>Bienes de 1ª necesidad</i>	20%	52%	33%	30%	31%	36%	29%	27%	28%	25%	37%
<i>Retail</i>	-17%	-50%	4%	-10%	-9%	-14%	-18%	5%	11%	2%	17%
<i>Transporte</i>	-19%	-58%	-15%	-26%	-25%	-27%	-26%	-21%	-22%	-19%	-17%
<i>Ocio y restauración</i>	-9%	-61%	8%	-23%	-28%	-39%	-35%	-11%	-9%	-3%	0%
<i>Turismo (alojamiento, agencias...)</i>	-32%	-79%	-18%	-36%	-43%	-40%	-50%	-38%	-38%	-32%	-28%
Reintegros	-3%	-31%	-13%	-16%	-16%	-13%	-17%	-17%	-22%	-21%	14%
e-Commerce	6%	6%	8%	16%	8%	9%	9%	7%	8%	-3%	25%
<b>Tarjetas extranjeras</b>	-26%	-84%	-61%	-59%	-59%	-60%	-62%	-56%	-59%	-55%	-63%
Consumo presencial (exc. reintegros)	-28%	-89%	-62%	-66%	-63%	-62%	-67%	-60%	-61%	-57%	-66%
Reintegros	-36%	-74%	-58%	-46%	-42%	-39%	-43%	-43%	-49%	-40%	-41%
e-Commerce	-15%	-67%	-52%	-41%	-58%	-64%	-58%	-52%	-58%	-56%	-58%
<b>Total españoles y extranjeros</b>	-4%	-29%	-5%	-7%	-8%	-8%	-11%	-5%	-5%	-7%	7%

**Nota:** Las variaciones interanuales a partir de la semana del 8 al 14 de marzo de 2021 se calculan modificando el gasto de la semana correspondiente de 2020 de tal manera que este es igual al gasto de la semana correspondiente de 2019 aumentado por la variación interanual promedio de febrero de 2020.

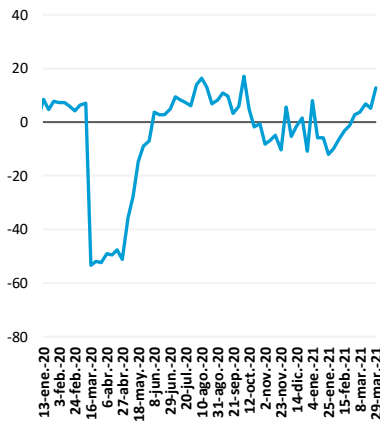
**Fuente:** CaixaBank Research, a partir de datos internos de CaixaBank.

<sup>1</sup> Este indicador incluye el gasto con tarjetas emitidas por CaixaBank, gasto de no clientes en TPV CaixaBank y reintegros en cajeros CaixaBank.

## Actividad de tarjetas españolas en TPV y reintegros en cajeros de CaixaBank

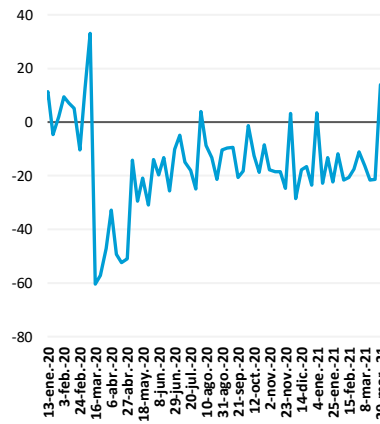
### TPV presenciales

Variación interanual (%)



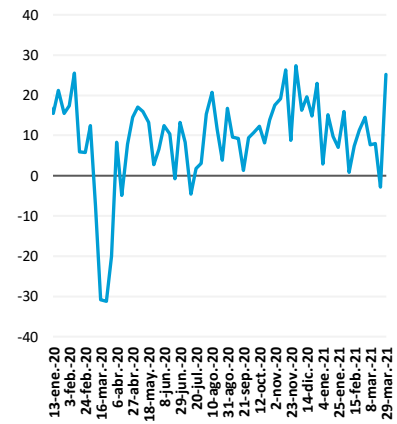
### Reintegros en cajeros

Variación interanual (%)



### TPV e-commerce

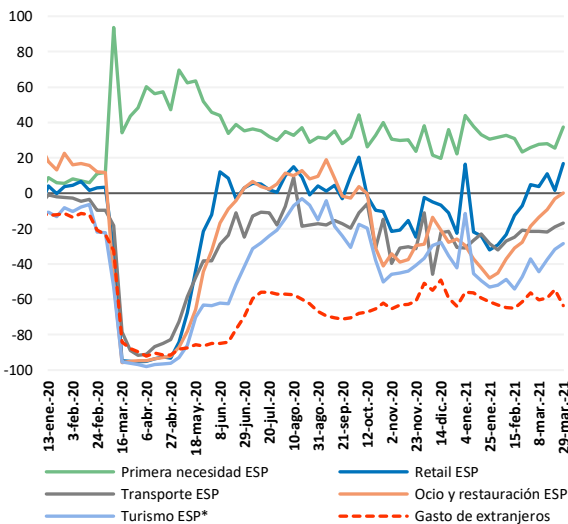
Variación interanual (%)



Fuente: CaixaBank Research, a partir de datos internos de CaixaBank.

## Gasto presencial en TPV, según tipo de comercio y origen del consumidor

Variación interanual (%)

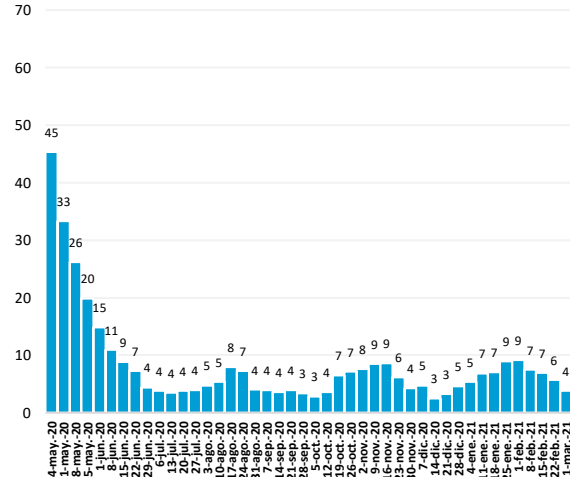


Nota: (\*) Pagos en alojamiento, agencias de viajes y tiendas de *souvenirs*.

Fuente: CaixaBank Research, a partir de datos internos de CaixaBank.

## Proporción de comercios sin facturación en TPV de CaixaBank

(% sobre el total)



Nota: La serie está normalizada para que la proporción de comercios inactivos sea igual a 0% en la semana del 2 al 8 de marzo de 2020.

Fuente: CaixaBank Research, a partir de datos internos de CaixaBank.

Eduard Llorens i Jimeno, CaixaBank Research, e-mail: [research@caixabank.com](mailto:research@caixabank.com)

### AVISO SOBRE LA PUBLICACIÓN "NOTA BREVE" DE CAIXABANK

Las Notas Breves son una publicación elaborada de manera conjunta por CaixaBank Research y BPI Research (UEEF) que contiene informaciones y opiniones procedentes de fuentes que consideramos fiables. Este documento tiene un propósito meramente informativo, por lo cual CaixaBank y BPI no se responsabilizan en ningún caso del uso que se pueda hacer del mismo. Las opiniones y las estimaciones son propias de CaixaBank y BPI y pueden estar sujetas a cambios sin notificación previa.