

Nota Breve 14/04/2021

España · El efecto calendario condiciona los datos de consumo en la primera mitad de abril

Mensajes principales

- El indicador CaixaBank de consumo¹ creció un 6% interanual en el promedio de las dos primeras semanas de abril (del día 29 de marzo al 11 de abril).
- La actividad de las tarjetas españolas registró una subida del 13% interanual (-2% interanual en marzo).
- El consumo presencial con tarjetas españolas se anotó una subida del 9% interanual, con mejoras en todos los sectores respecto al promedio de marzo.
- Las retiradas de efectivo con tarjetas españolas crecieron un 17% interanual, 34 p. p. por encima del promedio de marzo (-17% interanual).
- El e-commerce con tarjetas españolas se anotó una subida del 22% interanual, 15 p. p. más que en marzo (+7% interanual).
- El gasto de extranjeros sigue estancado en registros muy negativos y cae un 63% interanual en el promedio de las dos primeras semanas de abril.
- Los últimos datos de consumo doméstico referentes al promedio de las dos primeras semanas de abril muestran un rebote significativo respecto a los meses precedentes. Sin embargo, tal y como se mencionó en la nota de la semana pasada, **existe un importante efecto calendario respecto al cobro de nóminas que sesga al alza los números de lo que llevamos de abril**. La razón es que la Semana Santa de 2019 y semana posterior (que incluye el lunes de Pascua, festivo en algunas comunidades autónomas) comprendieron los días correspondientes a las dos últimas semanas de abril, mientras que en 2021 han caído en la primera mitad del mes. No obstante, sí que se aprecia que dicho efecto calendario se va diluyendo si nos atenemos a que **las cifras de gasto presencial con tarjeta en la segunda semana de abril son similares a las de marzo**.

Indicador CaixaBank de consumo

Variación interanual

	1T 2020	2T 2020	3T 2020	4T 2020	1T 2021	Enero 4/1-31/1	Febrero 1/2-28/2	Marzo 1/3-28/3	Abril 29/3-11/4	Abril	
										29/3-4/4	5/4-11/4
Tarjetas españolas	-2%	-23%	2%	-3%	-4%	-5%	-7%	-2%	13%	16%	11%
Consumo presencial (exc. reintegros)	-4%	-25%	9%	-1%	-1%	-4%	-5%	4%	9%	13%	5%
<i>Bienes de 1ª necesidad</i>	20%	52%	33%	30%	31%	36%	29%	27%	35%	39%	32%
<i>Retail</i>	-17%	-50%	4%	-10%	-9%	-14%	-18%	5%	10%	17%	3%
<i>Transporte</i>	-19%	-58%	-15%	-26%	-25%	-27%	-26%	-21%	-18%	-16%	-20%
<i>Ocio y restauración</i>	-9%	-61%	8%	-23%	-28%	-39%	-35%	-11%	-7%	1%	-16%
<i>Turismo (alojamiento, agencias...)</i>	-32%	-79%	-18%	-36%	-43%	-40%	-50%	-38%	-35%	-28%	-42%
Reintegros	-3%	-31%	-13%	-16%	-16%	-13%	-17%	-17%	17%	14%	19%
e-Commerce	6%	6%	8%	16%	8%	9%	9%	7%	22%	28%	16%
Tarjetas extranjeras	-26%	-84%	-61%	-59%	-59%	-60%	-62%	-56%	-63%	-63%	-62%
Consumo presencial (exc. reintegros)	-28%	-89%	-62%	-66%	-63%	-62%	-67%	-60%	-67%	-66%	-67%
Reintegros	-36%	-74%	-58%	-46%	-42%	-39%	-43%	-43%	-40%	-41%	-38%
e-Commerce	-15%	-67%	-52%	-41%	-58%	-64%	-58%	-52%	-58%	-58%	-58%
Total españoles y extranjeros	-4%	-29%	-5%	-7%	-8%	-8%	-11%	-5%	6%	8%	4%

Nota: Las variaciones interanuales a partir de la semana del 8 al 14 de marzo de 2021 se calculan modificando el gasto de la semana correspondiente de 2020 de tal manera que este es igual al gasto de la semana correspondiente de 2019 aumentado por la variación interanual promedio de febrero de 2020.

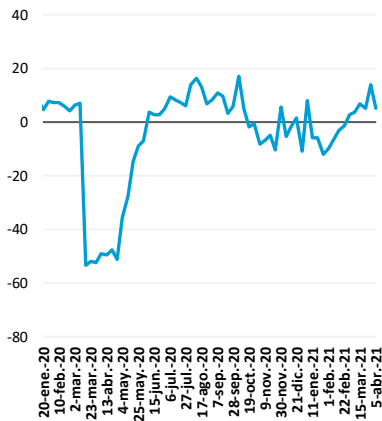
Fuente: CaixaBank Research, a partir de datos internos de CaixaBank.

¹ Este indicador incluye el gasto con tarjetas emitidas por CaixaBank, gasto de no clientes en TPV CaixaBank y reintegros en cajeros CaixaBank.

Actividad de tarjetas españolas en TPV y reintegros en cajeros de CaixaBank

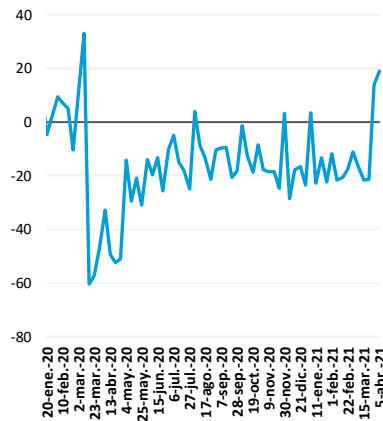
TPV presenciales

Variación interanual (%)



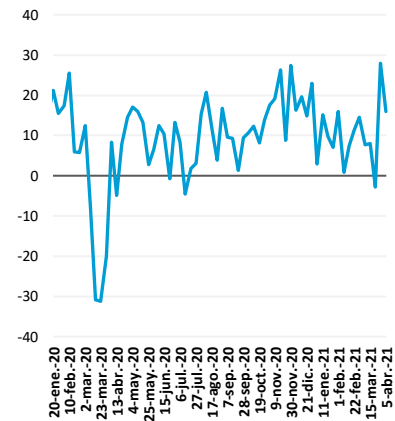
Reintegros en cajeros

Variación interanual (%)



TPV e-commerce

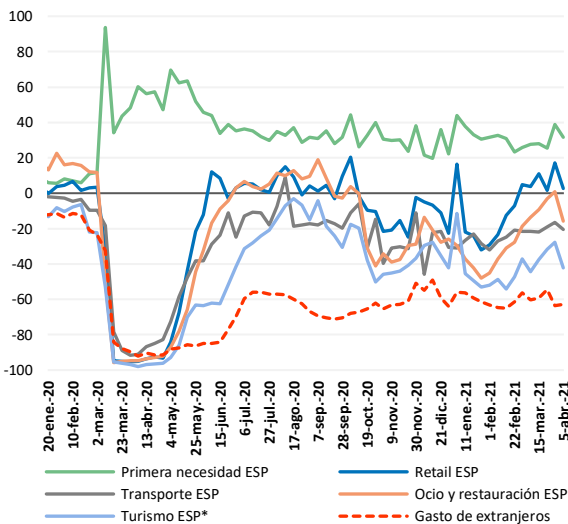
Variación interanual (%)



Fuente: CaixaBank Research, a partir de datos internos de CaixaBank.

Gasto presencial en TPV, según tipo de comercio y origen del consumidor

Variación interanual (%)

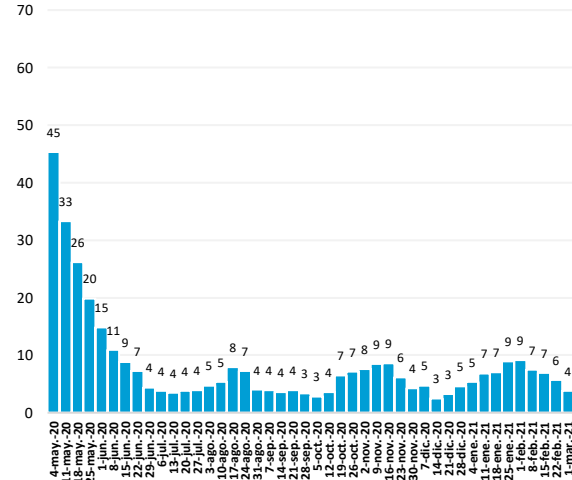


Nota: (*) Pagos en alojamiento, agencias de viajes y tiendas de *souvenirs*.

Fuente: CaixaBank Research, a partir de datos internos de CaixaBank.

Proporción de comercios sin facturación en TPV de CaixaBank

(% sobre el total)



Nota: La serie está normalizada para que la proporción de comercios inactivos sea igual a 0% en la semana del 2 al 8 de marzo de 2020.

Fuente: CaixaBank Research, a partir de datos internos de CaixaBank.

Eduard Llorens i Jimeno, CaixaBank Research, e-mail: research@caixabank.com

AVISO SOBRE LA PUBLICACIÓN "NOTA BREVE" DE CAIXABANK

Las Notas Breves son una publicación elaborada de manera conjunta por CaixaBank Research y BPI Research (UEEF) que contiene informaciones y opiniones procedentes de fuentes que consideramos fiables. Este documento tiene un propósito meramente informativo, por lo cual CaixaBank y BPI no se responsabilizan en ningún caso del uso que se pueda hacer del mismo. Las opiniones y las estimaciones son propias de CaixaBank y BPI y pueden estar sujetas a cambios sin notificación previa.