

Nota Breve 21/04/2021

España · Los datos de abril siguen condicionados por el efecto calendario

Mensajes principales

- El indicador CaixaBank de consumo¹ se quedó plano en términos interanuales en el promedio de las tres primeras semanas de abril (del día 29 de marzo al 18 de abril).
- La actividad de las tarjetas españolas registró una subida del 6% interanual (-2% interanual en marzo).
- El consumo presencial con tarjetas españolas se anotó una subida del 6% interanual (+4% interanual en marzo).
- Las retiradas de efectivo con tarjetas españolas crecieron un 2% interanual, 19 p. p. por encima del promedio de marzo (-17% interanual).
- El e-commerce con tarjetas españolas se anotó una subida del 17% interanual, 10 p. p. más que en marzo (+7% interanual).
- El gasto de extranjeros sigue estancado en registros muy negativos y cae un 63% interanual en el promedio de las tres primeras semanas de abril.
- Los últimos datos de consumo doméstico referentes al promedio de las tres primeras semanas de abril muestran un rebote significativo respecto a los meses precedentes. Sin embargo, **deberíamos tomar dichas cifras con mucha cautela**. Por un lado, y tal y como se mencionó en las dos últimas notas, existe un importante efecto calendario respecto al cobro de nóminas que sesgó al alza los números de las dos primeras semanas del mes. La razón es que la Semana Santa de 2019 y semana posterior (que incluye el lunes de Pascua, festivo en algunas comunidades autónomas) comprendieron los días correspondientes a las dos últimas semanas de abril, mientras que en 2021 han caído en la primera mitad del mes. Por otro lado, en la tercera semana de abril los reintegros se vieron sesgados a la baja al considerar como referencia la semana del 8 al 14 de abril de 2019,² semana previa a la Semana Santa de dicho año, donde las retiradas de efectivo acostumbra a ser superiores a las registradas en semanas posteriores. No obstante, en términos generales sí que se aprecia que el efecto calendario se va diluyendo si nos atenemos a que las cifras de gasto presencial con tarjeta en el promedio de las tres primeras semanas de abril son similares a las registradas en marzo.

Indicador CaixaBank de consumo

Variación interanual

	1T 2020	2T 2020	3T 2020	4T 2020	1T 2021	Enero 4/1-31/1	Febrero 1/2-28/2	Marzo 1/3-28/3	Abril 29/3-18/4	Abril		
										29/3-4/4	5/4-11/4	12/4-18/4
Tarjetas españolas	-2%	-23%	2%	-3%	-4%	-5%	-7%	-2%	6%	16%	11%	-9%
Consumo presencial (exc. reintegros)	-4%	-25%	9%	-1%	-1%	-4%	-5%	4%	6%	13%	6%	-3%
Bienes de 1ª necesidad	20%	52%	33%	30%	31%	36%	29%	27%	31%	39%	33%	22%
Retail	-17%	-50%	4%	-10%	-9%	-14%	-18%	5%	5%	17%	3%	-6%
Transporte	-19%	-58%	-15%	-26%	-25%	-27%	-26%	-21%	-20%	-16%	-20%	-23%
Ocio y restauración	-9%	-61%	8%	-23%	-28%	-39%	-35%	-11%	-11%	1%	-15%	-17%
Turismo (alojamiento, agencias...)	-32%	-79%	-18%	-36%	-43%	-40%	-50%	-38%	-40%	-28%	-42%	-50%
Reintegros	-3%	-31%	-13%	-16%	-16%	-13%	-17%	-17%	2%	14%	19%	-28%
e-Commerce	6%	6%	8%	16%	8%	9%	9%	7%	17%	28%	16%	8%
Tarjetas extranjeras	-26%	-84%	-61%	-59%	-59%	-60%	-62%	-56%	-63%	-63%	-62%	-63%
Consumo presencial (exc. reintegros)	-28%	-89%	-62%	-66%	-63%	-62%	-67%	-60%	-66%	-66%	-67%	-66%
Reintegros	-36%	-74%	-58%	-46%	-42%	-39%	-43%	-43%	-41%	-41%	-38%	-43%
e-Commerce	-15%	-67%	-52%	-41%	-58%	-64%	-58%	-52%	-59%	-58%	-58%	-61%
Total españoles y extranjeros	-4%	-29%	-5%	-7%	-8%	-8%	-11%	-5%	0%	8%	5%	-13%

Nota: Las variaciones interanuales a partir de la semana del 8 al 14 de marzo de 2021 se calculan modificando el gasto de la semana correspondiente de 2020 de tal manera que este es igual al gasto de la semana correspondiente de 2019 aumentado por la variación interanual promedio de febrero de 2020.

Fuente: CaixaBank Research, a partir de datos internos de CaixaBank.

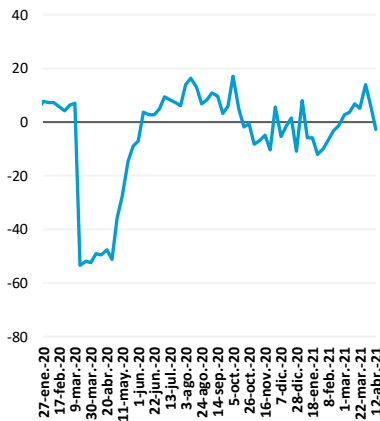
¹ Este indicador incluye el gasto con tarjetas emitidas por CaixaBank, gasto de no clientes en TPV CaixaBank y reintegros en cajeros CaixaBank.

² Aumentada por la variación interanual promedio de febrero de 2020 (crecimiento tendencial).

Actividad de tarjetas españolas en TPV y reintegros en cajeros de CaixaBank

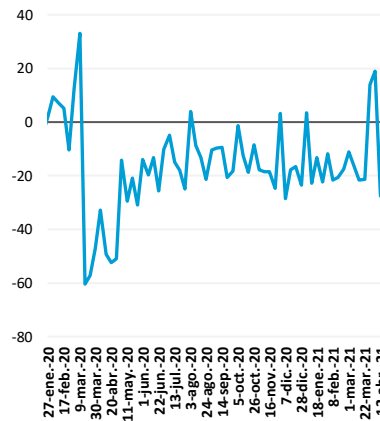
TPV presenciales

Variación interanual (%)



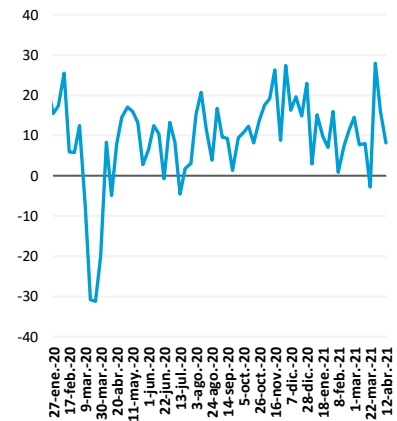
Reintegros en cajeros

Variación interanual (%)



TPV e-commerce

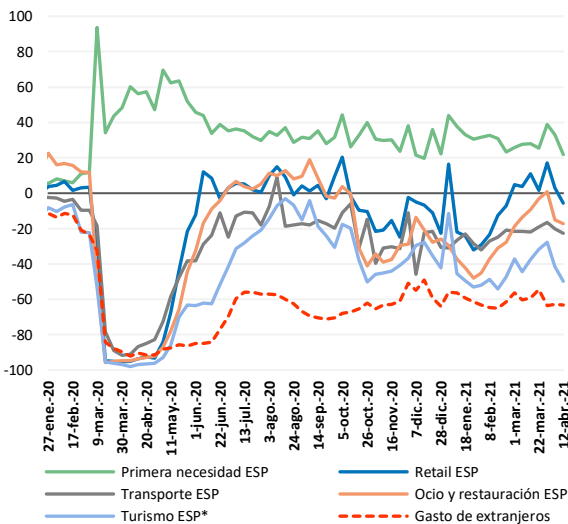
Variación interanual (%)



Fuente: CaixaBank Research, a partir de datos internos de CaixaBank.

Gasto presencial en TPV, según tipo de comercio y origen del consumidor

Variación interanual (%)

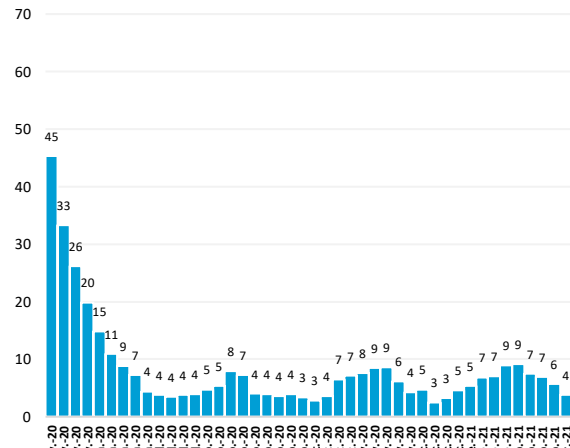


Nota: (*) Pagos en alojamiento, agencias de viajes y tiendas de *souvenirs*.

Fuente: CaixaBank Research, a partir de datos internos de CaixaBank.

Proporción de comercios sin facturación en TPV de CaixaBank

(% sobre el total)



Nota: La serie está normalizada para que la proporción de comercios inactivos sea igual a 0% en la semana del 2 al 8 de marzo de 2020.

Fuente: CaixaBank Research, a partir de datos internos de CaixaBank.

Eduard Llorens i Jimeno, CaixaBank Research, e-mail: research@caixabank.com

AVISO SOBRE LA PUBLICACIÓN "NOTA BREVE" DE CAIXABANK

Las Notas Breves son una publicación elaborada de manera conjunta por CaixaBank Research y BPI Research (UEEF) que contiene informaciones y opiniones procedentes de fuentes que consideramos fiables. Este documento tiene un propósito meramente informativo, por lo cual CaixaBank y BPI no se responsabilizan en ningún caso del uso que se pueda hacer del mismo. Las opiniones y las estimaciones son propias de CaixaBank y BPI y pueden estar sujetas a cambios sin notificación previa.