

Nota Breve 28/04/2021

España · El consumo en abril poco a poco vuelve a los cauces de marzo

Mensajes principales

- El indicador CaixaBank de consumo¹ cayó un 3% interanual en el promedio de las cuatro primeras semanas de abril (del día 29 de marzo al 25 de abril).
- La actividad de las tarjetas españolas registró una subida del 2% interanual (-2% interanual en marzo).
- El consumo presencial con tarjetas españolas se anotó una subida del 4% interanual (+4% interanual en marzo).
- Las retiradas de efectivo con tarjetas españolas cayeron un 7% interanual, 10 p. p. menos que en el promedio de marzo (-17% interanual).
- El e-commerce con tarjetas españolas se anotó una subida del 16% interanual, 9 p. p. más que en marzo (+7% interanual).
- El gasto de extranjeros sigue estancado en registros muy negativos y cae un 64% interanual en el promedio de las cuatro primeras semanas de abril.
- Los últimos datos de consumo doméstico referentes al promedio de las cuatro primeras semanas de abril siguen mostrando una mejoría respecto a los meses precedentes. Esta mejoría se atribuye a los datos de las dos primeras semanas de mes que, como ya comentamos en sus notas respectivas, sufrían de un sesgo al alza debido al efecto calendario de Semana Santa. No obstante, sí que se aprecia que tal efecto calendario se va diluyendo si nos atenemos a que las cifras de consumo doméstico en el promedio de abril han ido convergiendo durante las dos últimas semanas (menos afectadas por el efecto calendario) a las registradas en marzo. La incógnita ahora es saber qué registros tendremos la semana que viene y, en consecuencia, cómo cerrará el mes de abril en su conjunto en comparación con marzo. Por un lado, los reintegros en el promedio de abril siguen situándose significativamente por encima del registro de marzo (caen 10 p. p. menos), algo que nos hace pensar que de cara a la semana que viene dicha diferencia se corregirá parcialmente, como ha ocurrido en las dos últimas semanas. Por otro lado, el e-commerce parece haber consolidado en la cuarta semana de abril su mejoría respecto a marzo, por lo que de momento el promedio de abril es el mismo al registrado en el 4T 2020, y significativamente mejor al del 1T 2021. En la medida en que los reintegros tienen más peso que el e-commerce en el agregado de consumo doméstico, es de esperar que una vez incorporados los datos de la semana que viene al promedio de abril, este se quede bastante parejo respecto a marzo.

Indicador CaixaBank de consumo

Variación interanual

	1T 2020	2T 2020	3T 2020	4T 2020	1T 2021	Enero 4/1-31/1	Febrero 1/2-28/2	Marzo 1/3-28/3	Abril 29/3-25/4	Abril			
										29/3-4/4	5/4-11/4	12/4-18/4	19/4-25/4
Tarjetas españolas	-2%	-23%	2%	-3%	-4%	-5%	-7%	-2%	2%	16%	11%	-9%	-8%
Consumo presencial (exc. reintegros)	-4%	-25%	9%	-1%	-1%	-4%	-5%	4%	4%	13%	6%	-2%	0%
<i>Bienes de 1ª necesidad</i>	20%	52%	33%	30%	31%	36%	29%	27%	30%	39%	33%	23%	23%
<i>Retail</i>	-17%	-50%	4%	-10%	-9%	-14%	-18%	5%	4%	17%	3%	-5%	0%
<i>Transporte</i>	-19%	-58%	-15%	-26%	-25%	-27%	-26%	-21%	-22%	-16%	-20%	-22%	-28%
<i>Ocio y restauración</i>	-9%	-61%	8%	-23%	-28%	-39%	-35%	-11%	-13%	1%	-15%	-17%	-19%
<i>Turismo (alojamiento, agencias...)</i>	-32%	-79%	-18%	-43%	-40%	-40%	-50%	-38%	-42%	-28%	-42%	-49%	-50%
Reintegros	-3%	-31%	-13%	-16%	-16%	-13%	-17%	-17%	-7%	14%	19%	-28%	-32%
e-Commerce	6%	6%	8%	16%	8%	9%	9%	7%	16%	28%	16%	6%	13%
Tarjetas extranjeras	-26%	-84%	-61%	-59%	-59%	-60%	-62%	-56%	-64%	-63%	-62%	-63%	-67%
Consumo presencial (exc. reintegros)	-28%	-89%	-62%	-66%	-63%	-62%	-67%	-60%	-67%	-66%	-67%	-66%	-70%
Reintegros	-36%	-74%	-58%	-46%	-42%	-39%	-43%	-43%	-44%	-41%	-38%	-43%	-54%
e-Commerce	-15%	-67%	-52%	-41%	-58%	-64%	-58%	-52%	-59%	-58%	-58%	-61%	-57%
Total españoles y extranjeros	-4%	-29%	-5%	-7%	-8%	-8%	-11%	-5%	-3%	8%	5%	-13%	-13%

Nota: Las variaciones interanuales a partir de la semana del 8 al 14 de marzo de 2021 se calculan modificando el gasto de la semana correspondiente de 2020 de tal manera que este es igual al gasto de la semana correspondiente de 2019 aumentado por la variación interanual promedio de febrero de 2020.

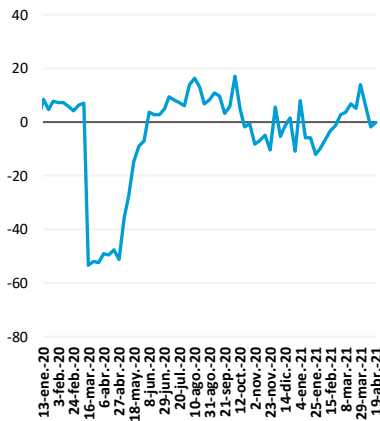
Fuente: CaixaBank Research, a partir de datos internos de CaixaBank.

¹ Este indicador incluye el gasto con tarjetas emitidas por CaixaBank, gasto de no clientes en TPV CaixaBank y reintegros en cajeros CaixaBank.

Actividad de tarjetas españolas en TPV y reintegros en cajeros de CaixaBank

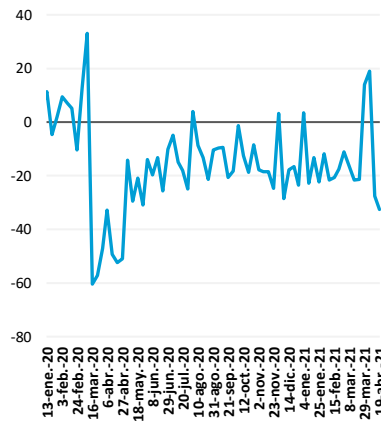
TPV presenciales

Variación interanual (%)



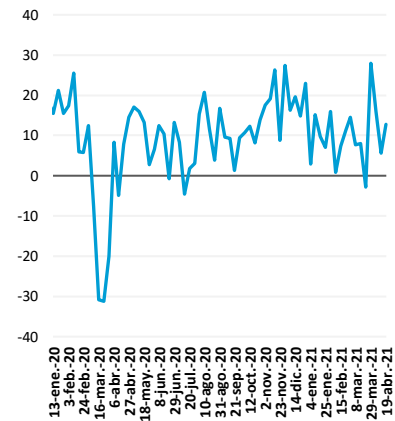
Reintegros en cajeros

Variación interanual (%)



TPV e-commerce

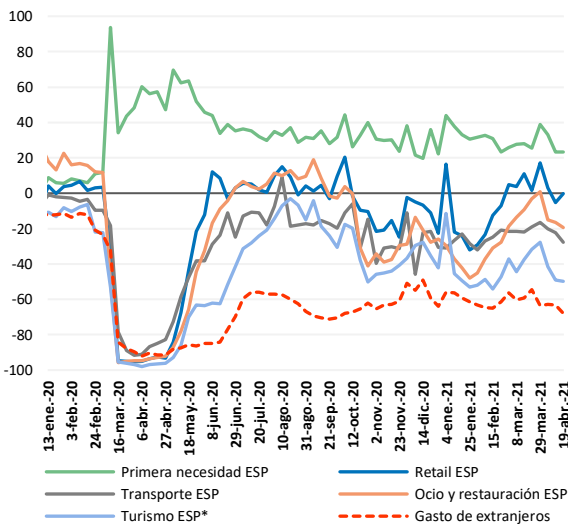
Variación interanual (%)



Fuente: CaixaBank Research, a partir de datos internos de CaixaBank.

Gasto presencial en TPV, según tipo de comercio y origen del consumidor

Variación interanual (%)

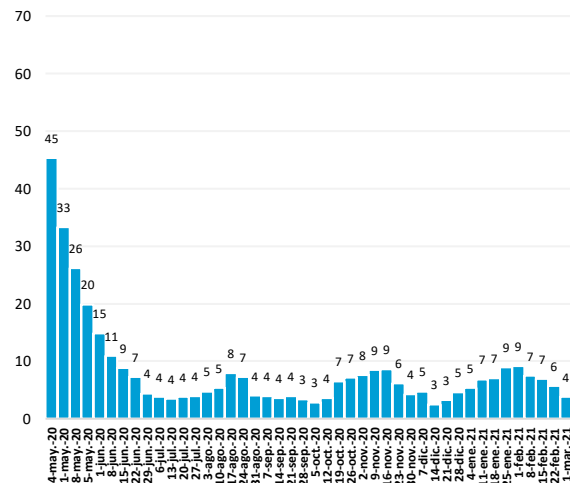


Nota: (*) Pagos en alojamiento, agencias de viajes y tiendas de *souvenirs*.

Fuente: CaixaBank Research, a partir de datos internos de CaixaBank.

Proporción de comercios sin facturación en TPV de CaixaBank

(% sobre el total)



Nota: La serie está normalizada para que la proporción de comercios inactivos sea igual a 0% en la semana del 2 al 8 de marzo de 2020.

Fuente: CaixaBank Research, a partir de datos internos de CaixaBank.

Eduard Llorens i Jimeno, CaixaBank Research, e-mail: research@caixabank.com

AVISO SOBRE LA PUBLICACIÓN "NOTA BREVE" DE CAIXABANK

Las Notas Breves son una publicación elaborada de manera conjunta por CaixaBank Research y BPI Research (UEEF) que contiene informaciones y opiniones procedentes de fuentes que consideramos fiables. Este documento tiene un propósito meramente informativo, por lo cual CaixaBank y BPI no se responsabilizan en ningún caso del uso que se pueda hacer del mismo. Las opiniones y las estimaciones son propias de CaixaBank y BPI y pueden estar sujetas a cambios sin notificación previa.