



Informe COVID-19

Actualizado con datos del 29 de abril de 2021

Evolución de la COVID-19 en España: situación en las CC. AA.

	Incidencia acumulada* en 14 días			% test positivos en 7 días			% ocupación hospitalaria por pacientes COVID			% camas UCI ocupadas por pacientes COVID		
	29-abr	22-abr		29-abr	22-abr		28-abr	21-abr		28-abr	21-abr	
Andalucía	227	253	↓	10%	10%	=	8%	8%	=	19%	17%	↑
Aragón	286	270	↑	12%	11%	↑	9%	9%	=	27%	25%	↑
Asturias	148	170	↓	6%	6%	=	6%	7%	↓	18%	21%	↓
Baleares	60	61	↓	3%	3%	=	2%	2%	=	8%	8%	=
Canarias	114	137	↓	4%	5%	↓	4%	5%	↓	16%	18%	↓
Cantabria	257	229	↑	7%	7%	=	7%	6%	↑	19%	15%	↑
Castilla La Mancha	210	209	↑	9%	10%	↓	9%	9%	=	20%	23%	↓
Castilla y León	197	205	↓	8%	8%	=	8%	8%	=	27%	27%	=
Cataluña	293	260	↑	7%	7%	=	8%	8%	=	37%	37%	=
C. Valenciana	45	41	↑	4%	4%	=	2%	2%	=	6%	7%	↓
Extremadura	108	132	↓	3%	4%	↓	2%	3%	↓	7%	5%	↑
Galicia	99	93	↑	2%	2%	=	3%	3%	=	6%	5%	↑
Madrid	395	406	↓	10%	10%	=	15%	16%	↓	44%	45%	↓
Murcia	71	67	↑	4%	4%	=	2%	2%	=	4%	3%	↑
Navarra	356	421	↓	7%	8%	↓	9%	10%	↓	29%	26%	↑
País Vasco	519	517	↑	9%	10%	↓	16%	15%	↑	39%	33%	↑
La Rioja	284	259	↑	5%	8%	↓	10%	10%	=	40%	40%	=
España	232	235	↓	7%	8%	↓	8%	8%	=	23%	23%	=

Nivel de riesgo por indicador**

- Muy alto
- Alto
- Medio
- Bajo

Umbral de riesgo muy alto

Incidencia acumulada	>250
% test positivos	>15%
Ocupación hospitales	>15%
Ocupación UCI	>25%

Nota: Datos disponibles hasta el 29 de abril de 2021. Las flechas indican si los indicadores incrementan o se moderan con respecto al registro de la semana anterior. (*) Casos confirmados en PCR y test de antígenos por 100.000 habitantes diagnosticados en 14 días. (**) Niveles de riesgo estipulados por el Ministerio de Sanidad, más información [aquí](#).

Fuente: CaixaBank Research, a partir de datos del Ministerio de Sanidad.

Evolución de la COVID-19 en España: mortalidad en las CC. AA.

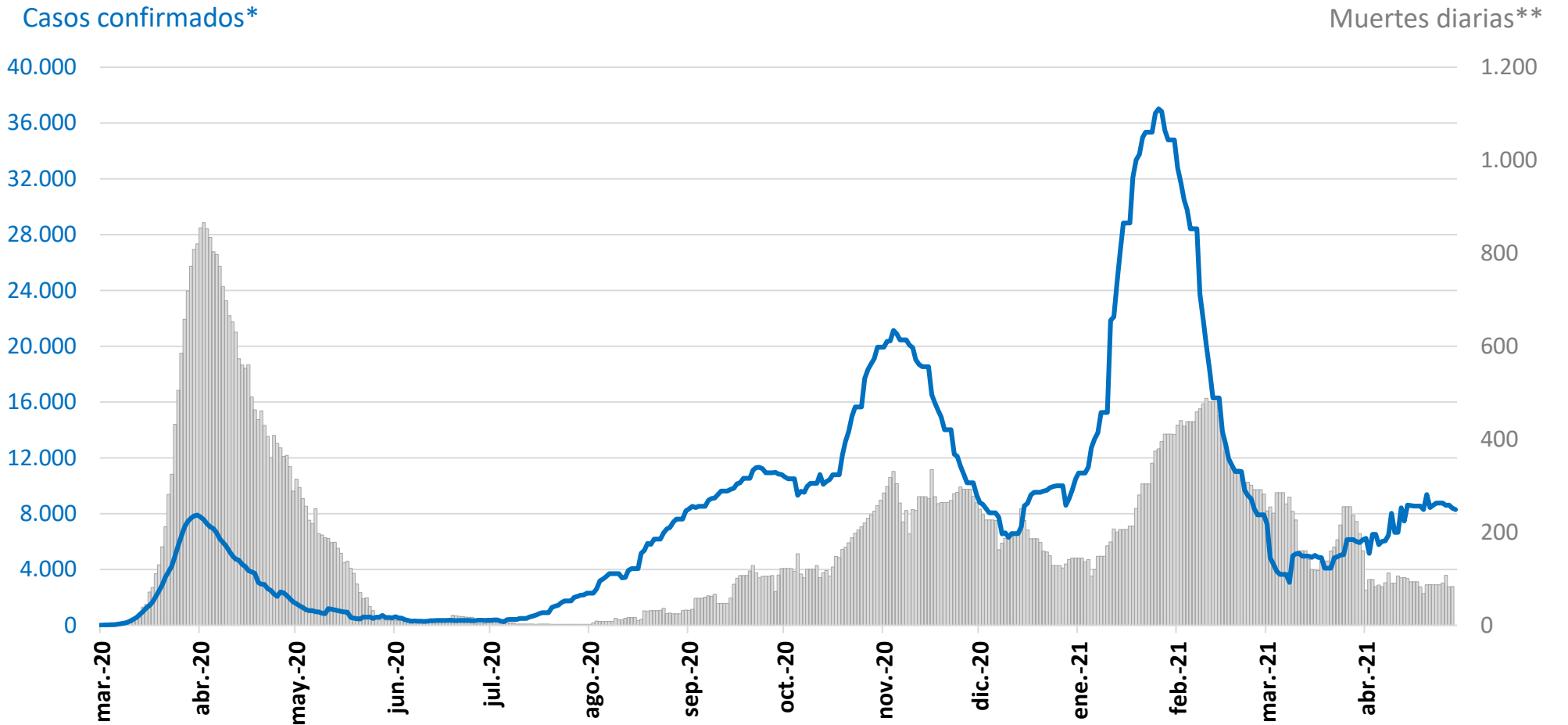
	Muertes totales	Muertes reportadas últimos 7 días	Muertes totales por millón hab.	Muertes semanales reportadas por millón de habitantes*				
				29-abr.	22-abr.	15-abr.	Máximo 1ª ola**	Máximo 2ª ola**
Andalucía	9.617	41	1.143	5	7	3	39	27
Aragón	3.437	16	2.606	12	14	13	158	129
Asturias	1.943	7	1.901	7	10	6	66	151
Baleares	820	3	713	3	1	1	42	10
Canarias	728	9	338	4	5	6	22	9
Cantabria	556	2	956	3	7	7	95	34
Castilla La Mancha	5.846	6	2.876	3	10	12	325	36
Castilla y León	6.751	19	2.813	8	11	8	235	75
Cataluña	14.082	24	1.835	3	3	3	180	8
C. Valenciana	7.294	7	1.459	1	1	1	71	25
Extremadura	1.790	8	1.675	7	7	11	125	47
Galicia	2.375	8	880	3	3	3	61	32
Madrid	14.990	84	2.249	13	13	12	297	24
Murcia	1.587	2	1.062	1	3	3	32	41
Navarra	1.155	12	1.766	18	14	17	177	61
País Vasco	4.157	23	1.882	10	12	12	151	26
La Rioja	759	3	2.395	9	9	6	306	69
España	78.080	277	1.660	6	7	6	130	29

Notas: Datos actualizados el 29 de abril de 2021. (*) Se muestran los datos sin corregir que publicó el Ministerio de Sanidad en su boletín diario en las tres fechas indicadas. Esto implica que las tres semanas mostradas en la tabla están sesgadas a la baja de manera similar, por lo que son cifras comparables. (**) Datos por fecha de defunción. Se trata del periodo de 7 días con un mayor número de fallecidos por millón de habitantes entre marzo y mayo (1ª ola) y entre octubre y diciembre (2ª ola).

Fuente: CaixaBank Research, a partir de datos del Ministerio de Sanidad

Evolución de la COVID-19 en España: contagios y fallecidos

Nuevos casos confirmados y fallecidos diarios en España

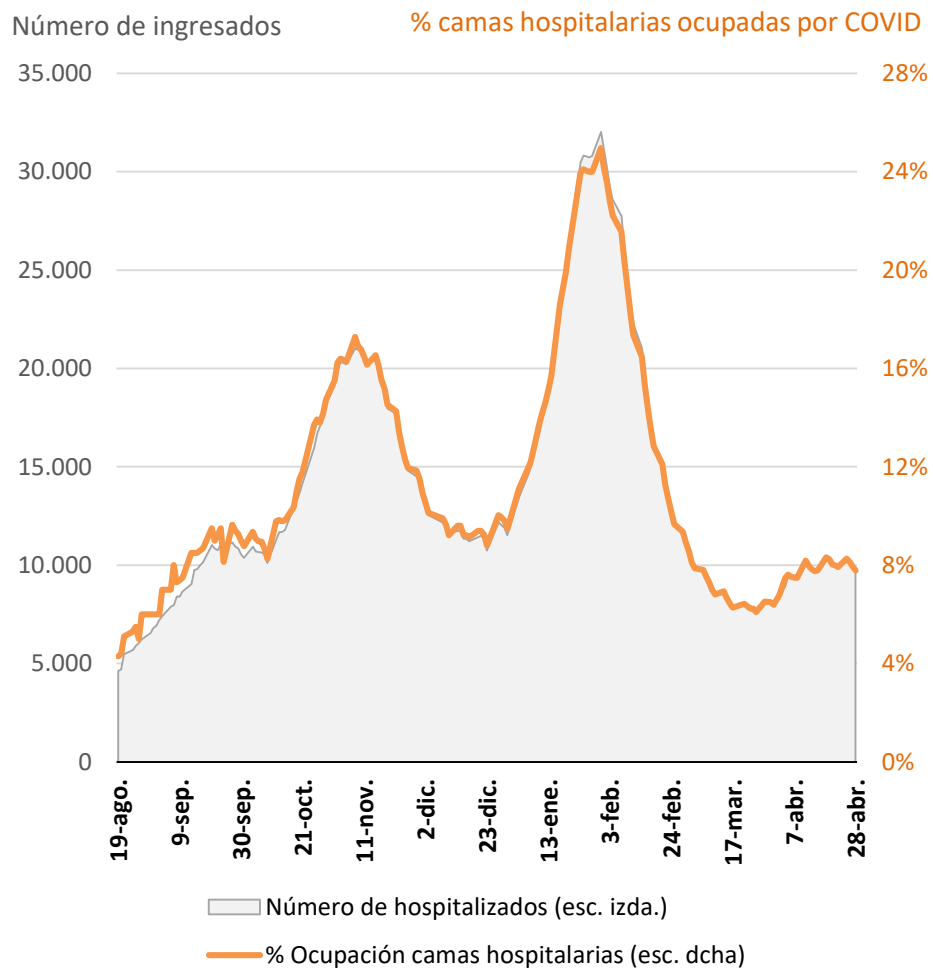


Notas: Se muestran promedios de 7 días de contagios y muertes. (*) Positivos en test PCR y de antígenos por fecha de notificación. (**) Fallecidos por fecha de notificación.

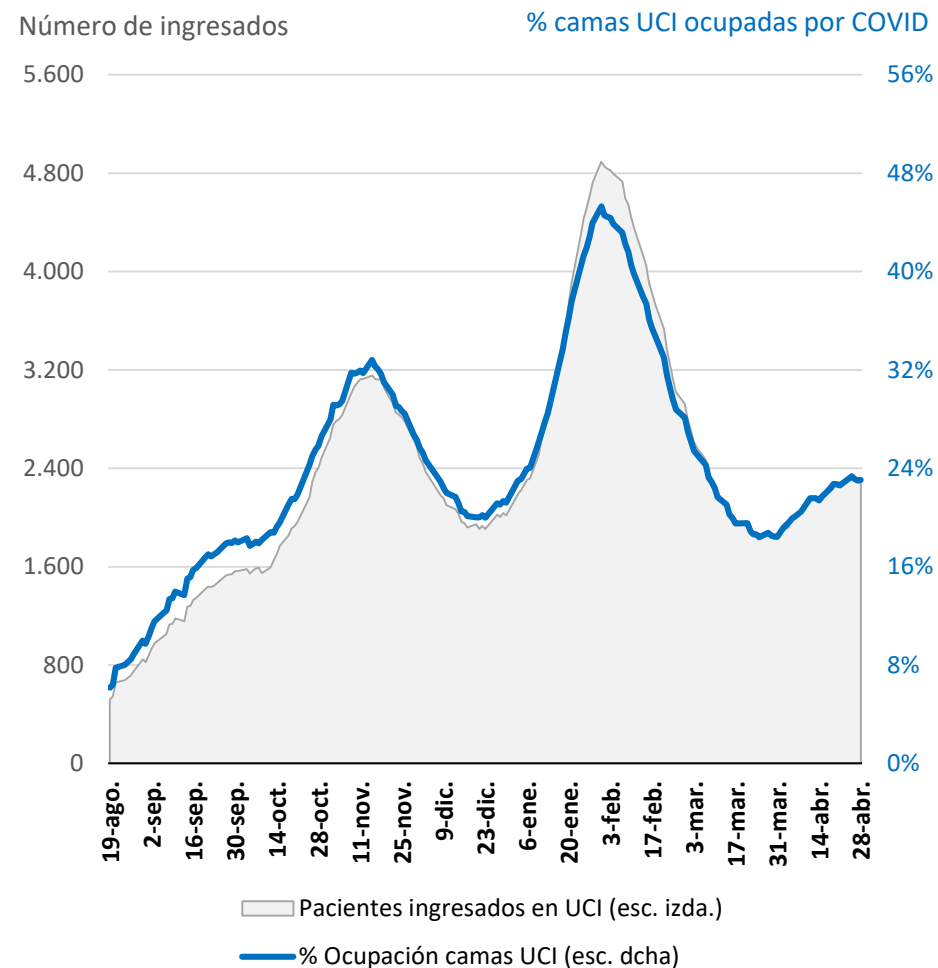
Fuente: CaixaBank Research, a partir de datos del Ministerio de Sanidad.

Evolución de la COVID-19 en España: presión hospitalaria

Pacientes COVID hospitalizados



Pacientes COVID en UCI



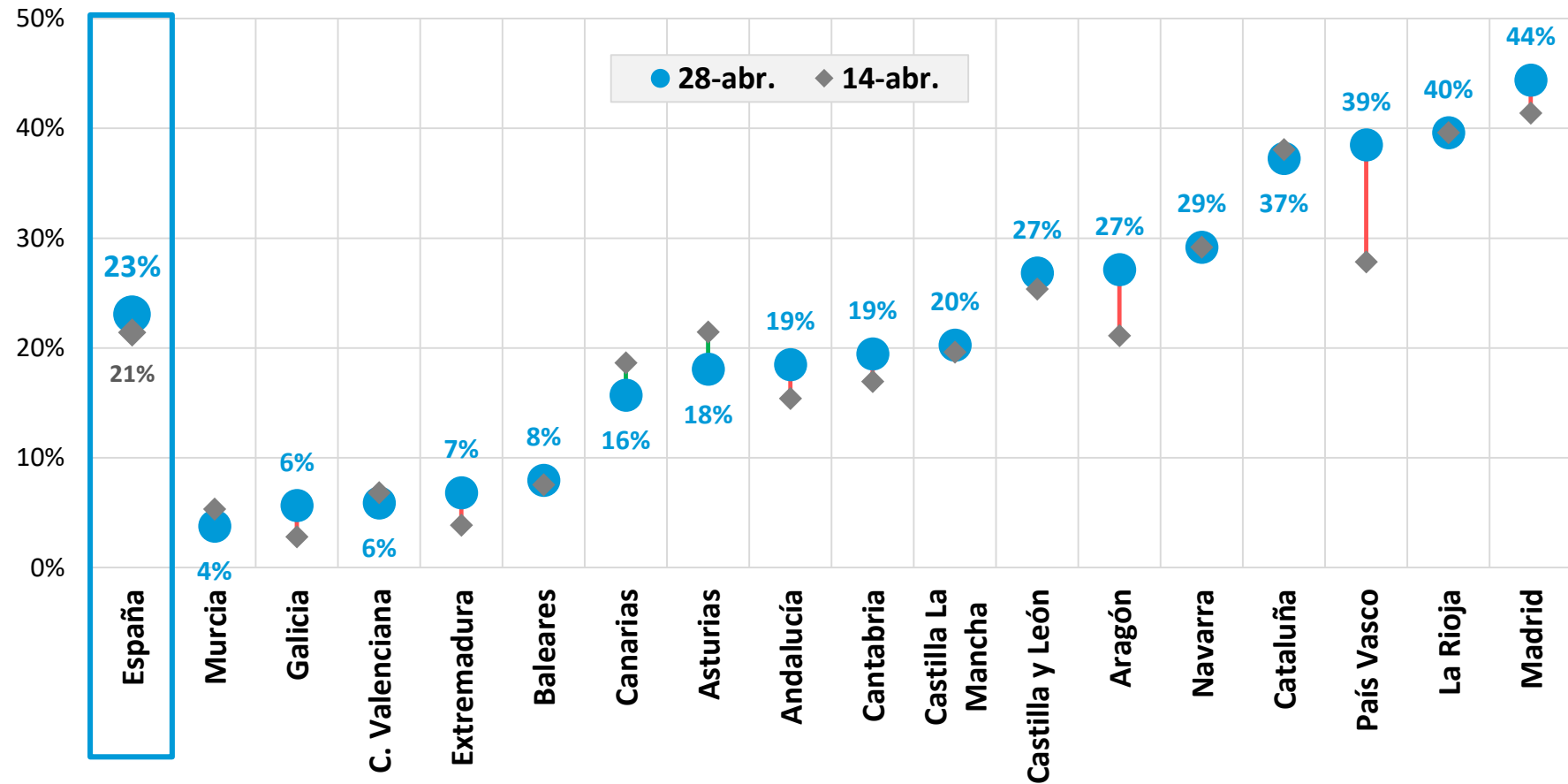
Notas: Datos actualizados el 29 de abril de 2021. Solo hay datos disponibles desde el 19 de agosto. *El % de ocupación en UCI anterior al 22 de septiembre se estima utilizando como denominador el número de camas UCI totales del 22 de septiembre.

Fuente: CaixaBank Research, a partir de datos del Ministerio de Sanidad.

Evolución de la COVID-19 en España: presión hospitalaria

Ocupación de camas UCI por parte de pacientes COVID-19 en las CC. AA.

% sobre total de camas UCI



Notas: Datos actualizados el 29 de abril de 2021.

Fuente: CaixaBank Research, a partir de datos del Ministerio de Sanidad.

Evolución de la COVID-19 en España: afectados por rango de edad

Rango de edad de afectados por la COVID-19

Casos registrados entre 1-julio de 2020 y el 31-marzo de 2021

Rangos de edad	Casos de COVID-19		Hospitalizados		Ingresos en UCI		Muertes	
	Acumulados	% sobre el total	Acumulados	% sobre el total	Acumulados	% sobre el total	Acumulados	% sobre el total
0-9	223.665	7%	1.697	1%	76	0%	6	0%
10-19	353.636	12%	1.953	1%	115	1%	12	0%
20-29	410.819	13%	6.000	3%	278	1%	51	0%
30-39	426.953	14%	11.447	5%	753	4%	121	0%
40-49	516.547	17%	22.016	10%	1.965	9%	451	1%
50-59	450.133	15%	33.286	15%	4.221	20%	1.633	4%
60-69	285.405	9%	39.411	18%	6.509	31%	4.323	9%
70-79	181.142	6%	42.826	19%	5.721	27%	9.585	21%
80+	185.009	6%	63.434	28%	1.150	6%	30.033	65%
Sin especificar	11.126	0%	611	0%	48	0%	203	1%
Total	3.044.232		222.685		20.836		46.415	

- ▶ La población de más de 60 años acumula el grueso de hospitalizaciones (65%), ingresos en UCI (64%) y muertes (95%), con tan solo el 21% de los contagios.
- ▶ La inmunización de los grupos de edad de mayor riesgo permitirá aliviar la presión hospitalaria.

Evolución de la COVID-19 en España: campaña de vacunación



	Dosis totales				Dosis semanales por 100.000 hab.	
	Recibidas por las CC. AA.	Administradas a la población	% dosis administradas	% población inmunizada*	29-abr.	22-abr.
Andalucía	2.851.540	2.740.589	96%	9,5%	4.203	4.101
Aragón	554.535	501.693	90%	10,7%	4.973	6.681
Asturias	504.315	461.081	91%	14,1%	5.684	7.136
Baleares	331.450	310.767	94%	7,1%	2.951	3.160
Canarias	641.900	595.783	93%	7,4%	3.364	4.080
Cantabria	246.535	217.105	88%	10,9%	5.930	5.022
Castilla La Mancha	792.105	697.281	88%	10,1%	4.351	4.397
Castilla y León	1.187.815	1.030.975	87%	12,8%	5.009	6.503
Cataluña	2.778.630	2.506.750	90%	9,4%	3.764	3.853
C. Valenciana	1.703.460	1.613.235	95%	8,8%	4.432	3.952
Extremadura	450.515	427.507	95%	12,2%	4.710	4.603
Galicia	1.222.525	1.063.214	87%	10,4%	4.284	5.353
Madrid	2.301.245	2.047.677	89%	7,6%	3.613	3.646
Murcia	501.995	429.278	86%	7,9%	3.500	5.125
Navarra	251.045	233.402	93%	10,3%	5.085	4.337
País Vasco	887.180	751.272	85%	8,9%	4.506	2.915
La Rioja	130.195	119.869	92%	9,5%	4.784	4.821
España	17.336.985	15.747.478	91%	9,3%	4.099	4.258

El ritmo de vacunación necesario para inmunizar:**

- 70% de la población de más de 16 años el 30 de septiembre

3.554 Dosis semanales por 100.000 hab.

El ritmo actual es superior

- 90% de la población de más de 60 años el 31 de mayo:

3.535 Dosis semanales por 100.000 hab.

El ritmo actual es superior

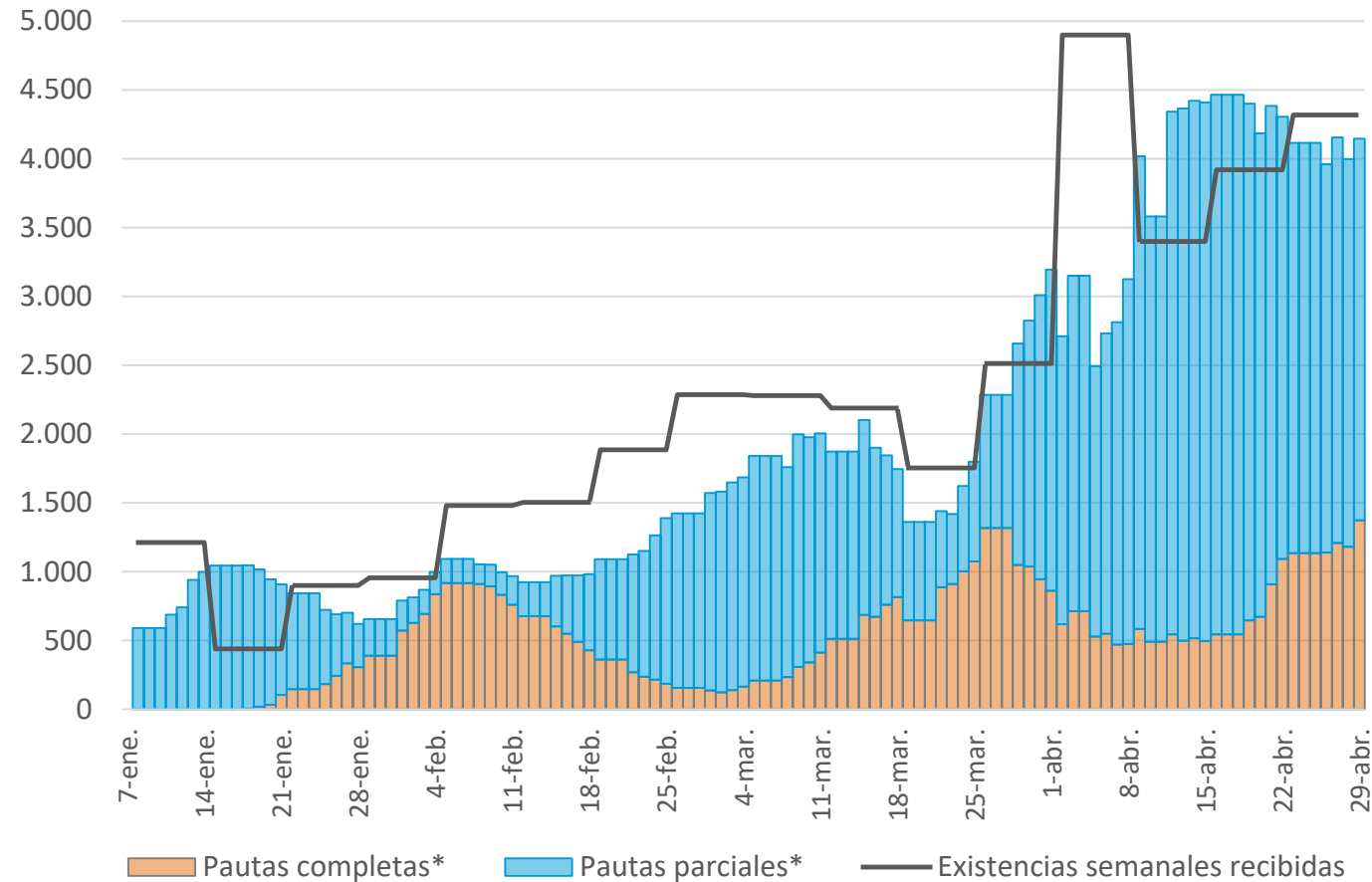
Notas: Datos actualizados el 29 de abril de 2021. (*) Población que ha recibido una pauta completa de vacunación. (**) En base al supuesto de que para inmunizar a la población de más de 16 años (más de 60 años) requiere un promedio de 1,9 dosis (2 dosis) por persona. El objetivo del Ministerio de Sanidad es inmunizar al 70% de la población de más de 16 años a finales de verano.

Fuente: CaixaBank Research, a partir de datos del Ministerio de Sanidad.

Evolución de la COVID-19 en España: campaña de vacunación

Ritmo de vacunación y recepción semanal de existencias

Dosis por 100.000 habitantes (acumulados de 7 días)



El ritmo de vacunación necesario para inmunizar:**

- 70% de la población de más de 16 años el 30 de septiembre

3.554 Dosis semanales por 100.000 hab.

El ritmo actual es superior

- 90% de la población de más de 60 años el 31 de mayo:

3.535 Dosis semanales por 100.000 hab.

El ritmo actual es superior

Notas: (*) Pauta completa: 2ª dosis de la vacunas de Pfizer, Moderna o AstraZeneca, o 1ª dosis de la de Janssen-J&J. Pauta parcial: 1ª dosis de las vacunas de Pfizer, Modera o AstraZeneca.

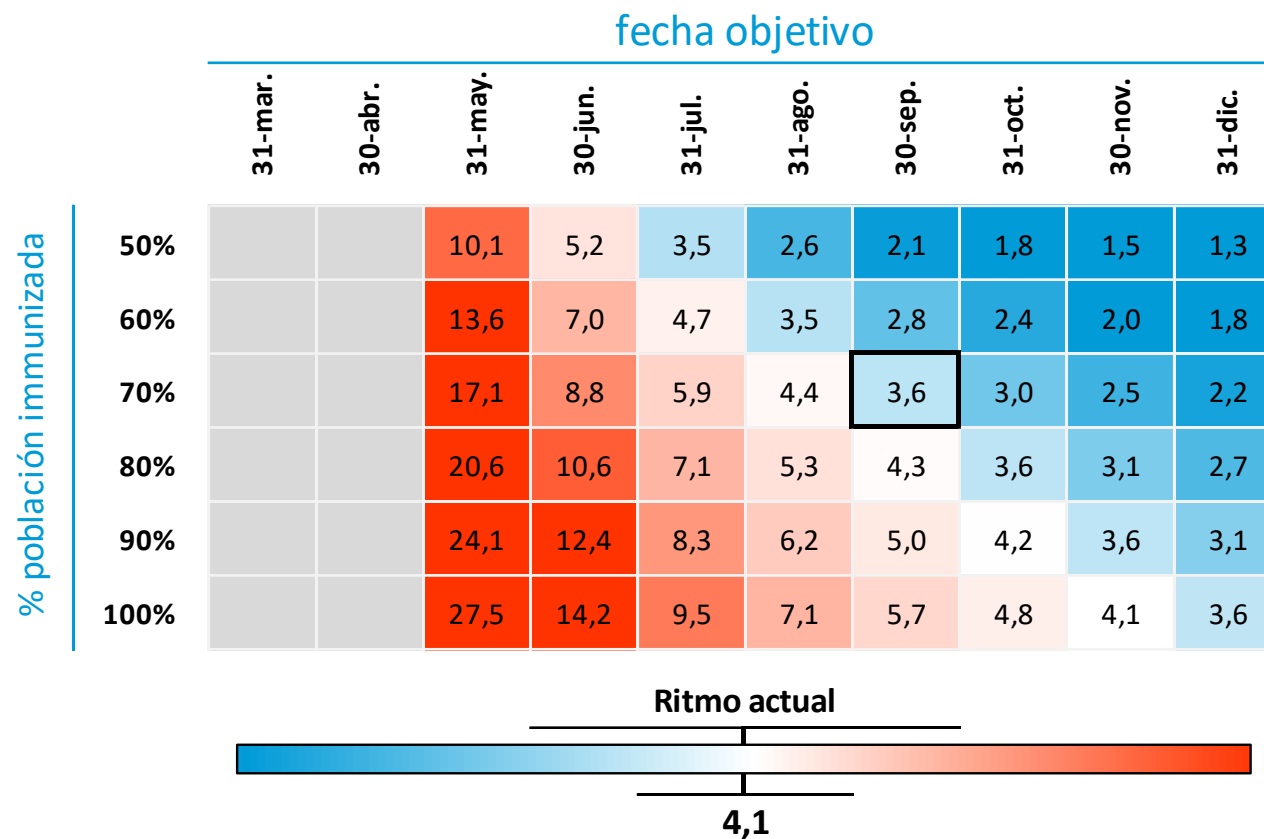
(**) En base al supuesto de que para inmunizar a la población de más de 16 años (más de 60 años) requiere un promedio de 1,9 dosis (2 dosis) por persona. El objetivo del Ministerio de Sanidad es inmunizar al 70% de la población de más de 16 años a finales de verano.

Fuente: CaixaBank Research, a partir de datos del Ministerio de Sanidad.

Evolución de la COVID-19 en España: campaña de vacunación

Matriz de ritmos de vacunación de la población adulta (más de 16 años)

Miles de dosis semanales administradas por 100.000 habitantes



Ejemplo de cómo leer la matriz:

Administrando **3.600 dosis/semana por cada 100.000 habitantes**, se podría inmunizar al 70% de la población de más de 16 años para el 30 de septiembre.

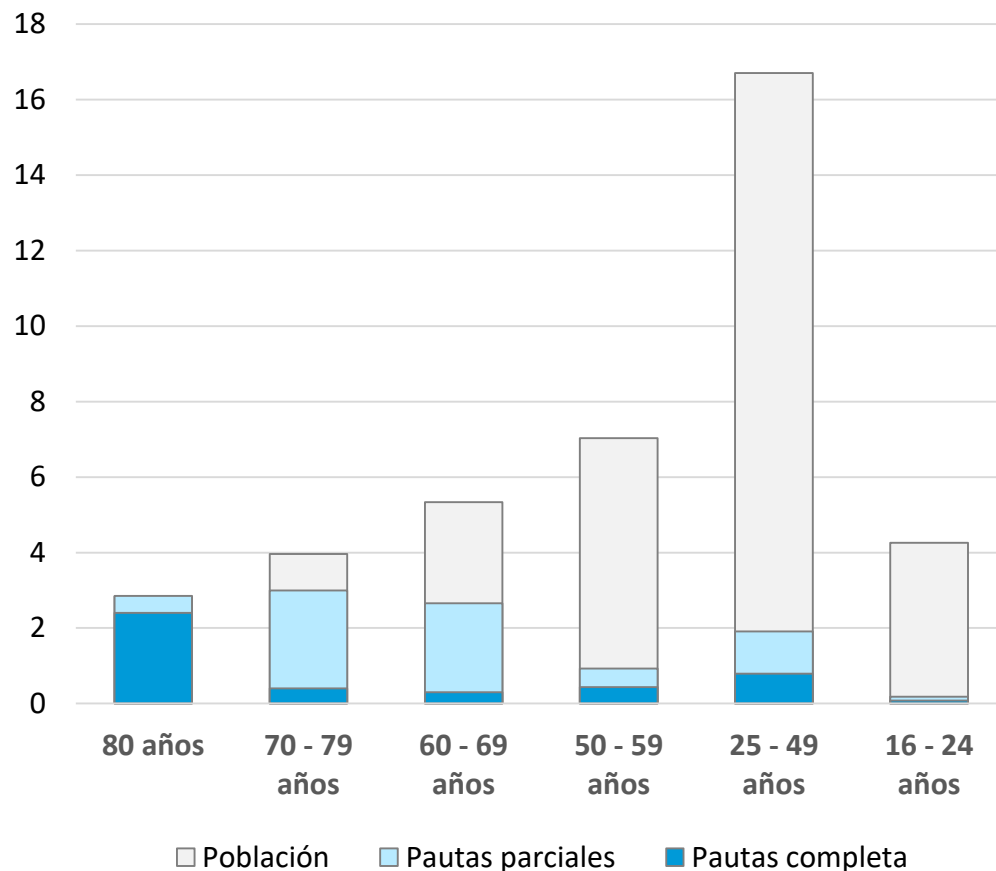
Ritmo actual España: **4.100**

Notas: Cálculos actualizados el día 29 de abril de 2021 en base al supuesto de que para inmunizar a la población de más de 16 años requiere un promedio de 1,9 dosis por persona. El objetivo del Ministerio de Sanidad es inmunizar al 70% de la población de más de 16 años a finales de verano.

Fuente: CaixaBank Research, a partir de datos del Ministerio de Sanidad

Población vacunada por tramo de edad

Millones de personas



Proporción de población vacunada por tramo de edad

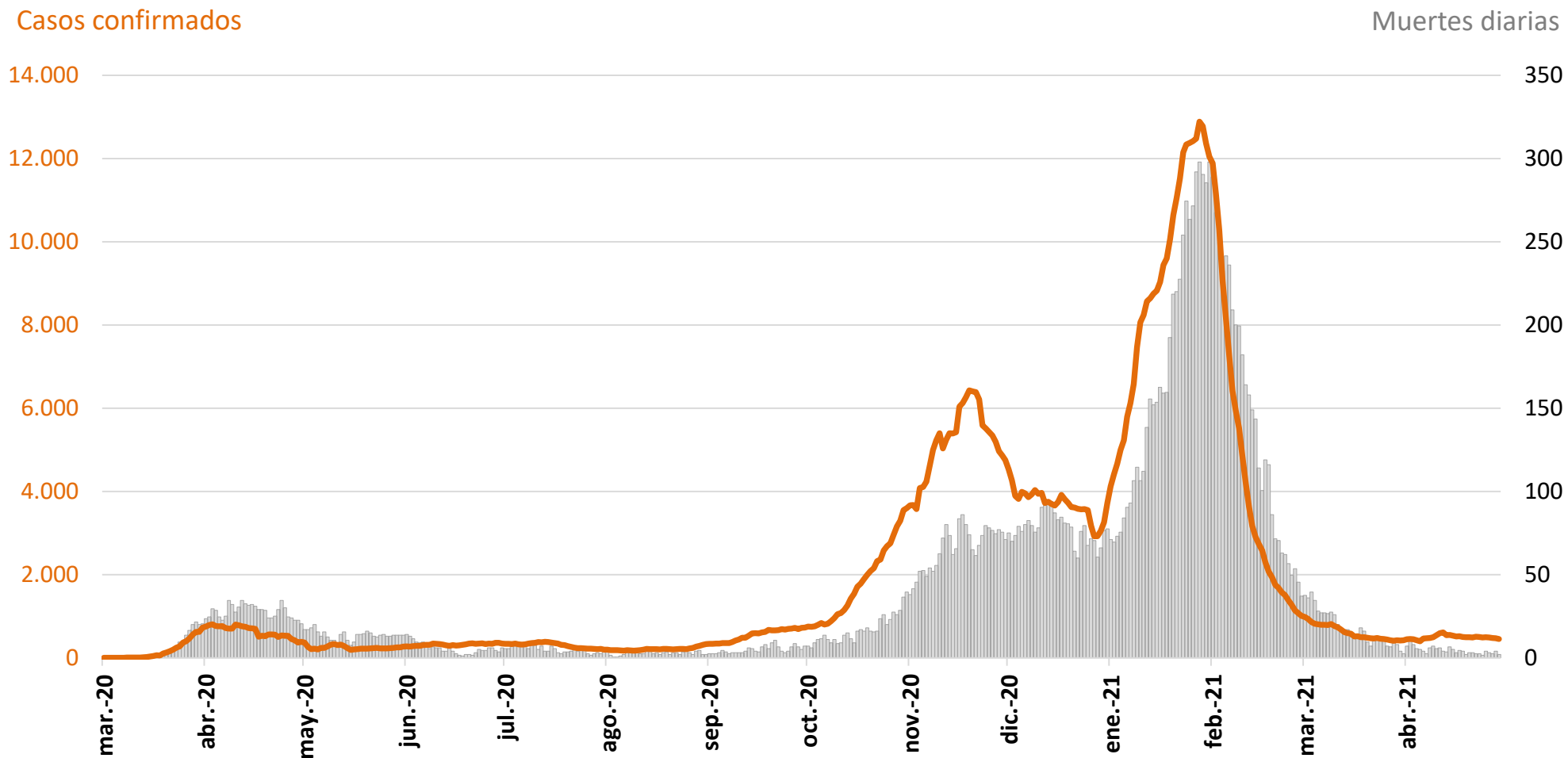
% sobre población total para cada tramo de edad

	Población vacunada	Var. en 7 días (p.p.)	Población inmunizada	Var. en 7 días (p.p.)
Población adulta	29%	+3,4	11%	+1,6
Población >60 años	70%	+10,9	26%	+5,2
80 años o más	100%	+0,6	85%	+12,8
70 - 79 años	76%	+20,6	10%	+6,2
60 - 69 años	50%	+8,8	6%	+0,3
50 - 59 años	13%	+0,3	6%	+0,1
25 - 49 años	11%	+0,2	5%	+0,1
16 - 24 años	4%	+0,1	2%	+0

Notas: Pauta completa: 2ª dosis de la vacunas de Pfizer, Moderna o AstraZeneca, o 1ª dosis de la de Janssen-J&J. Pauta parcial: 1ª dosis de las vacunas de Pfizer, Modera o AstraZeneca.
Fuente: CaixaBank Research, a partir de datos del Ministerio de Sanidad.

Evolución de la COVID-19 en Portugal

Nuevos casos confirmados y fallecidos diarios en Portugal



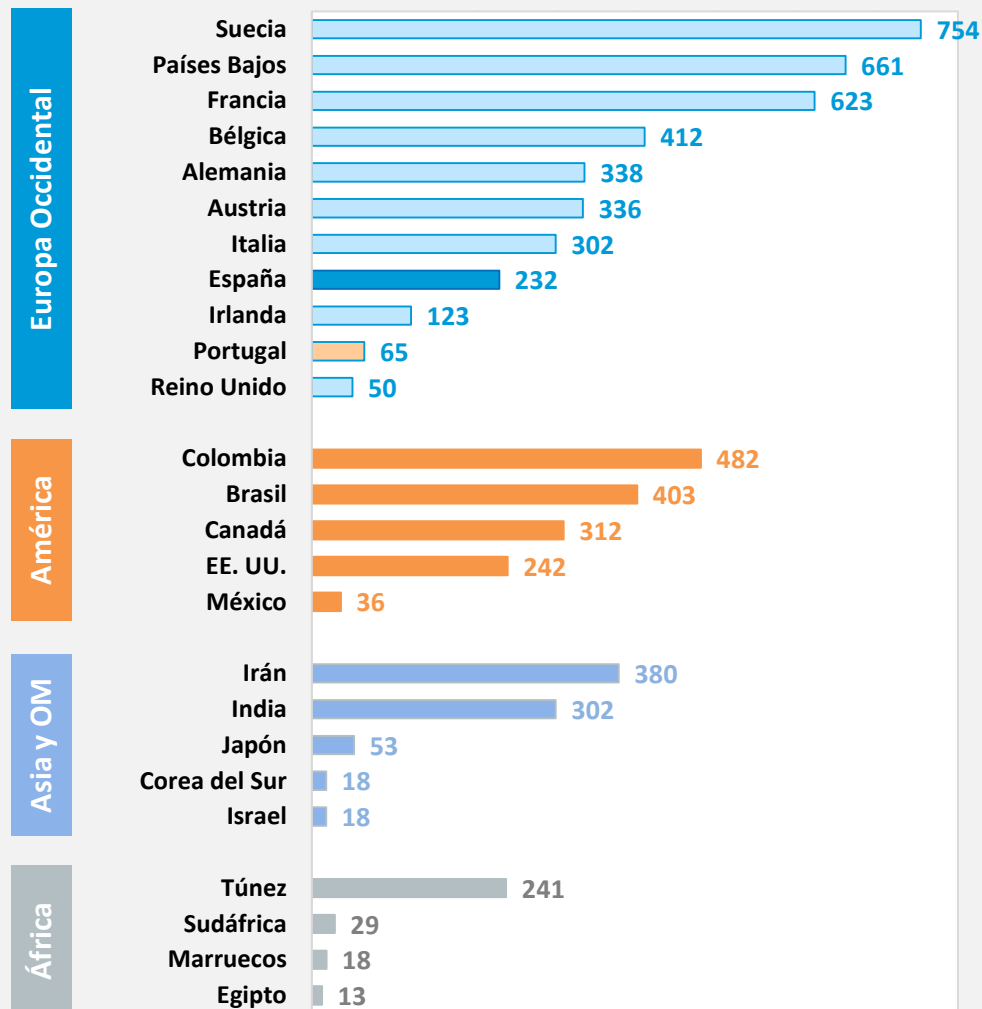
Notas: Se muestran promedios de 7 días de contagios y muertes.

Fuente: CaixaBank Research, a partir de Johns Hopkins CSSE.

Evolución de la COVID-19 en el mundo

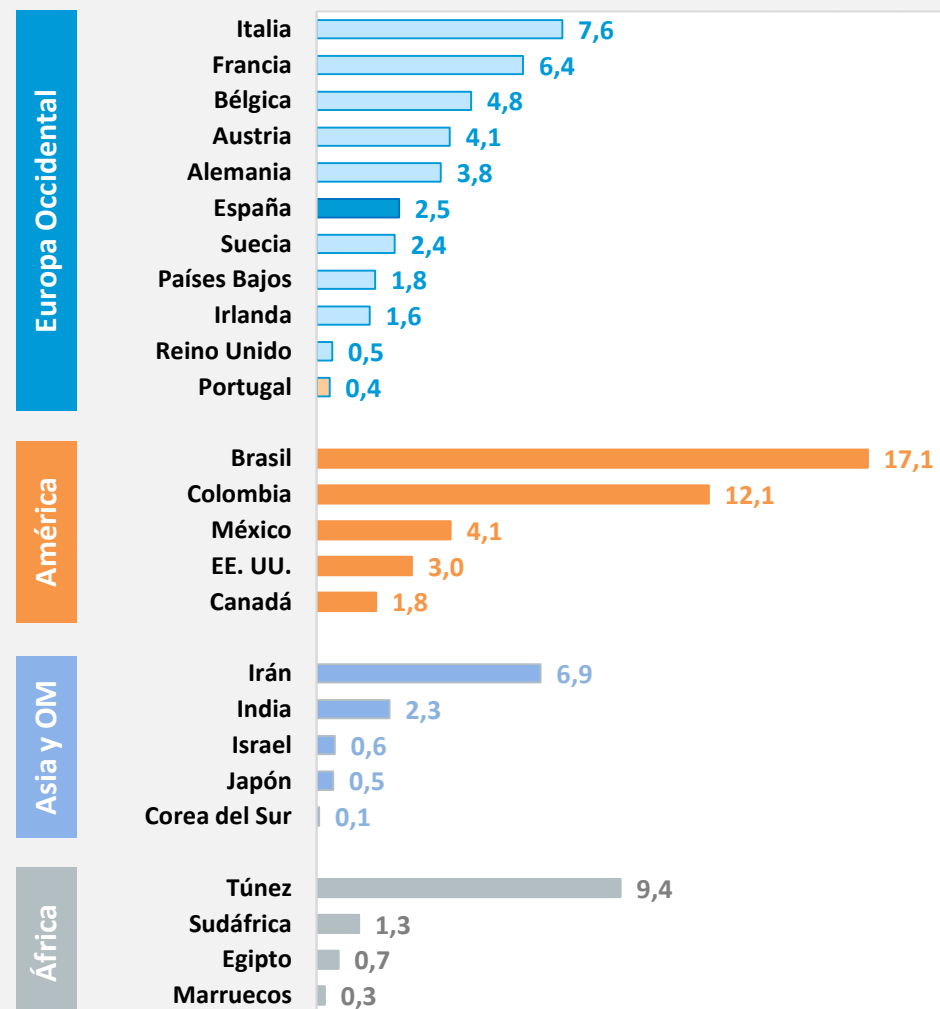
Incidencia acumulada

Contagios por 100.000 habitantes acumulados en 14 días



Mortalidad de los últimos 14 días

Fallecidos por 100.000 habitantes acumulados en 14 días.



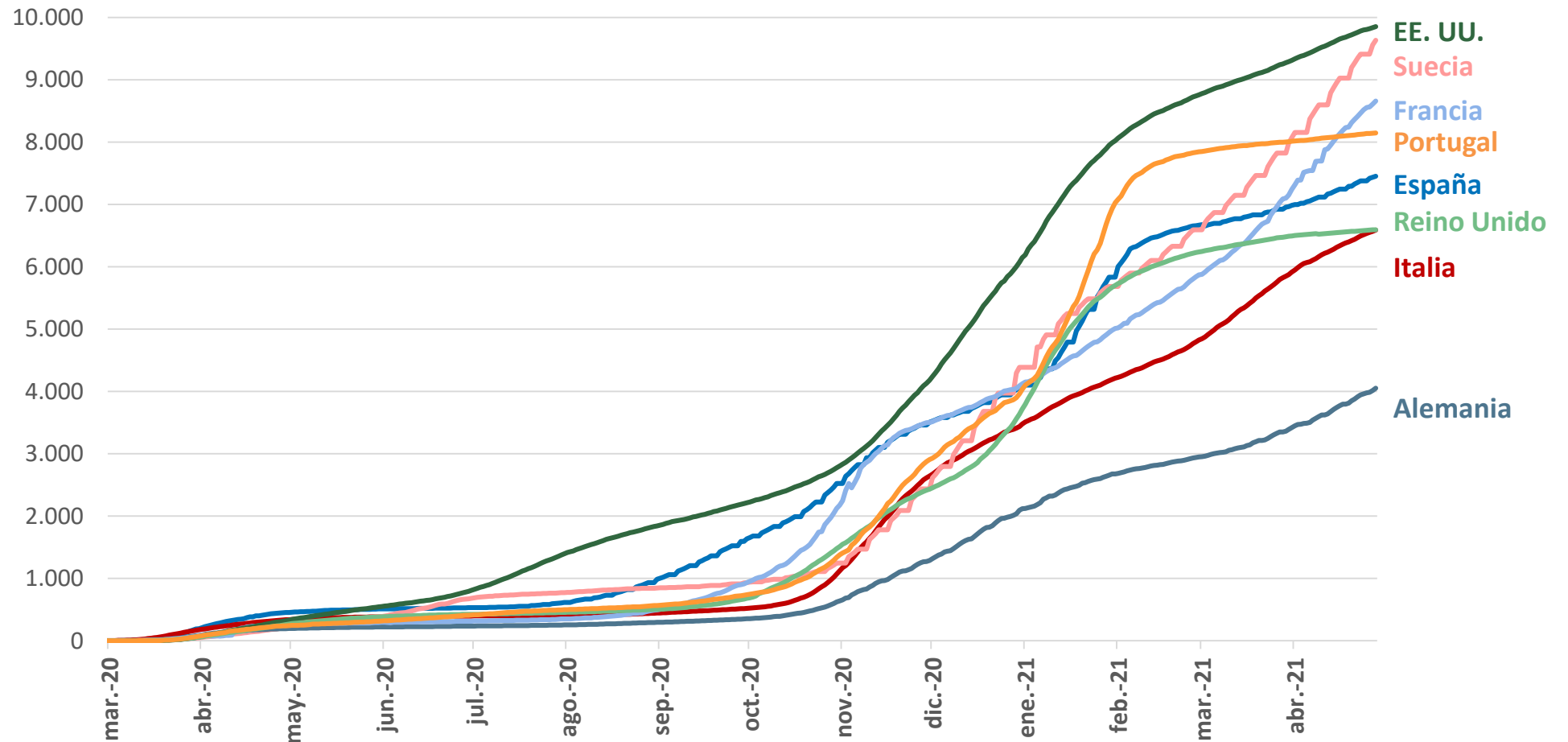
Nota: Datos disponibles hasta el 29 de abril de 2021. Para España se utiliza la incidencia acumulada y los fallecidos por fecha de notificación publicados por el Ministerio de Sanidad.

Fuente: CaixaBank Research, a partir de Ministerio de Sanidad, Johns Hopkins CSSE, UN WorldPopulationProspects.

Evolución de la COVID-19 en el mundo

Casos totales de COVID-19

Casos por 100.000 habitantes



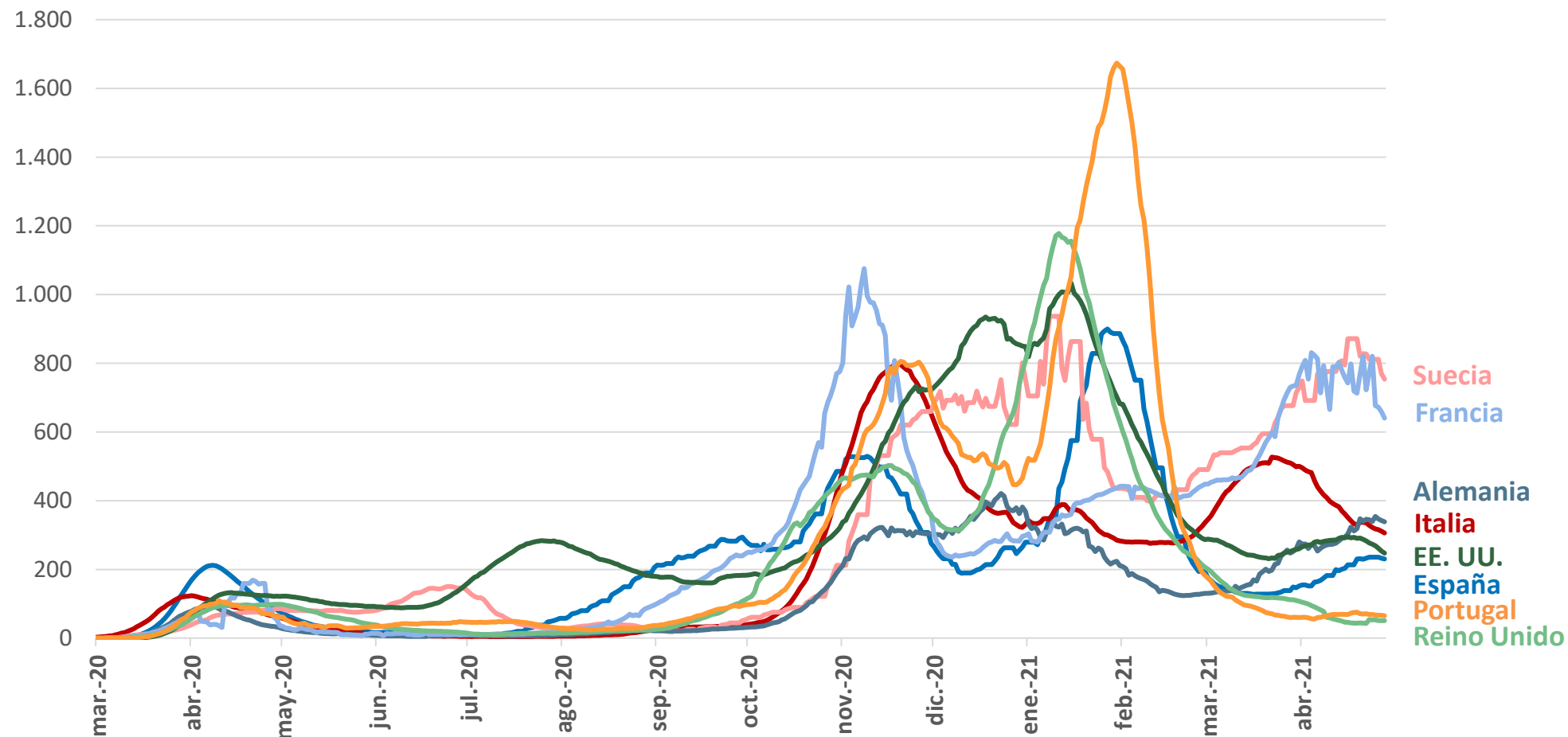
Nota: Datos disponibles hasta el 29 de abril de 2021.

Fuente: CaixaBank Research, a partir de Johns Hopkins CSSE, UN World Population Prospects.

Evolución de la COVID-19 en el mundo

Incidencia acumulada de COVID-19

Casos por 100.000 habitantes acumulados en 14 días



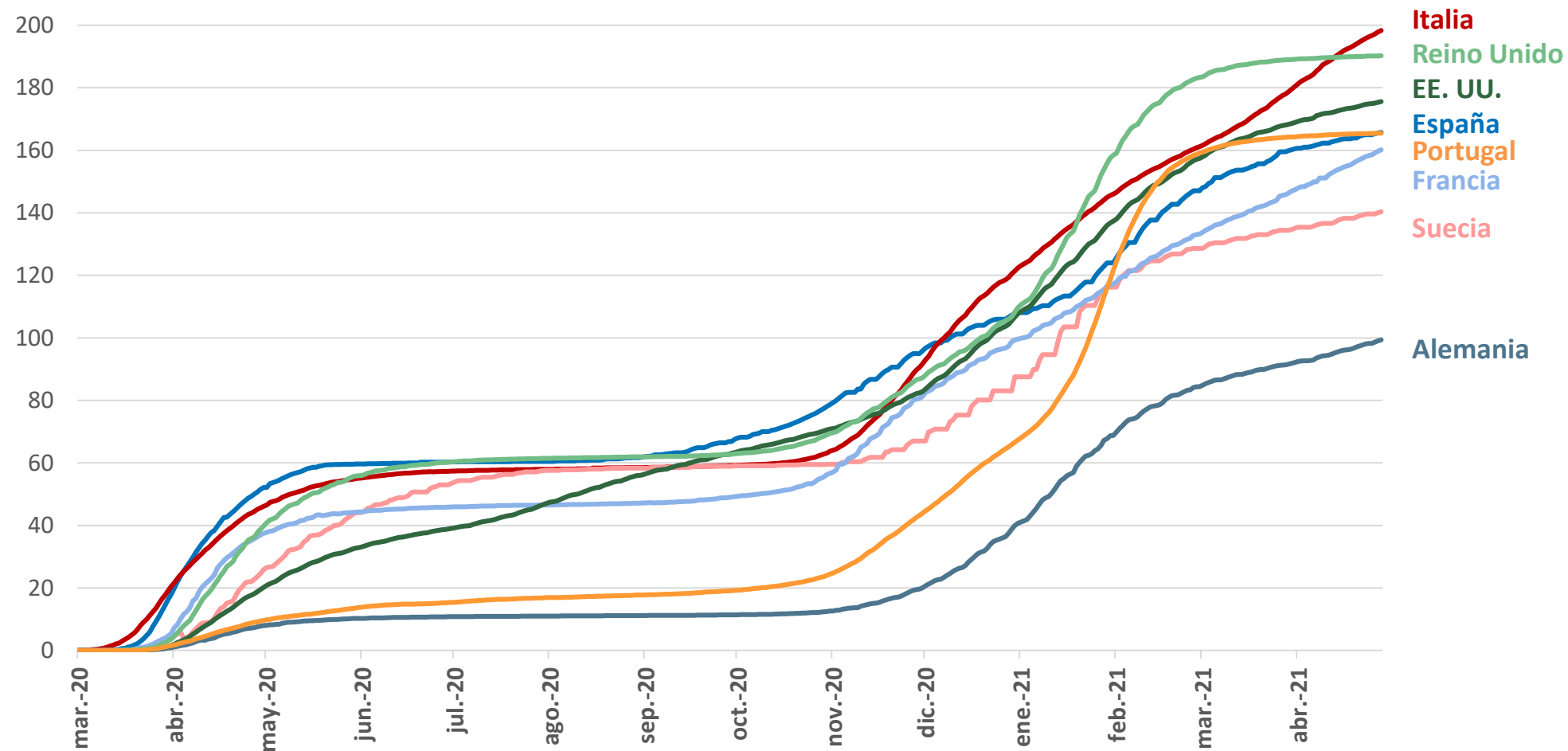
Nota: Datos disponibles hasta el 29 de abril de 2021.

Fuente: CaixaBank Research, a partir de Ministerio de Sanidad de España, Johns Hopkins CSSE, UN World Population Prospects.

Evolución de la COVID-19 en el mundo

Muertes acumuladas por COVID-19

Muertes por 100.000 habitantes

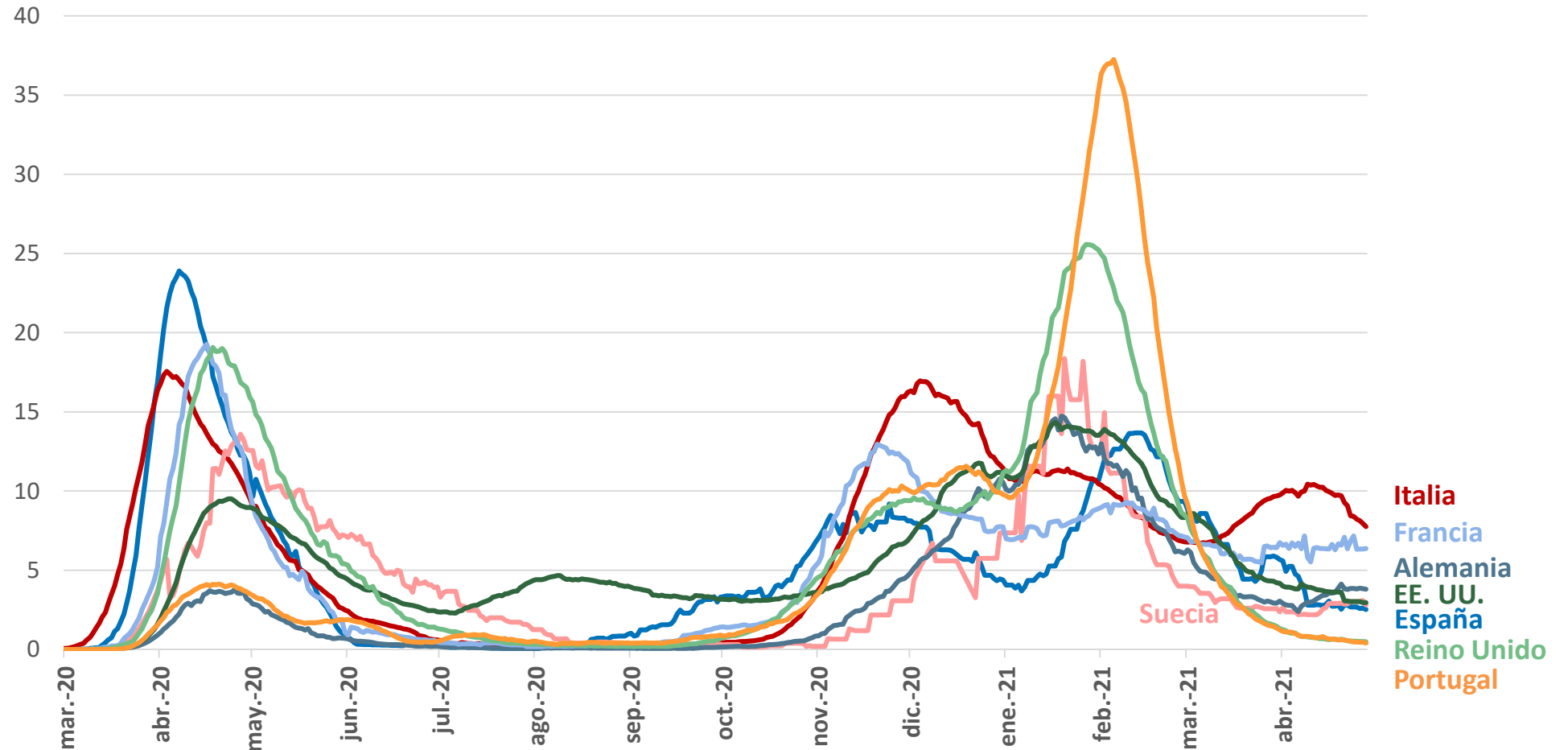


Nota: Datos disponibles hasta el 29 de abril de 2021.

Fuente: CaixaBank Research, a partir de Ministerio de Sanidad, Johns Hopkins CSSE, UN World Population Prospects.

Muertes diarias por COVID-19

Muertes por 100.000 habitantes acumulados de 14 días



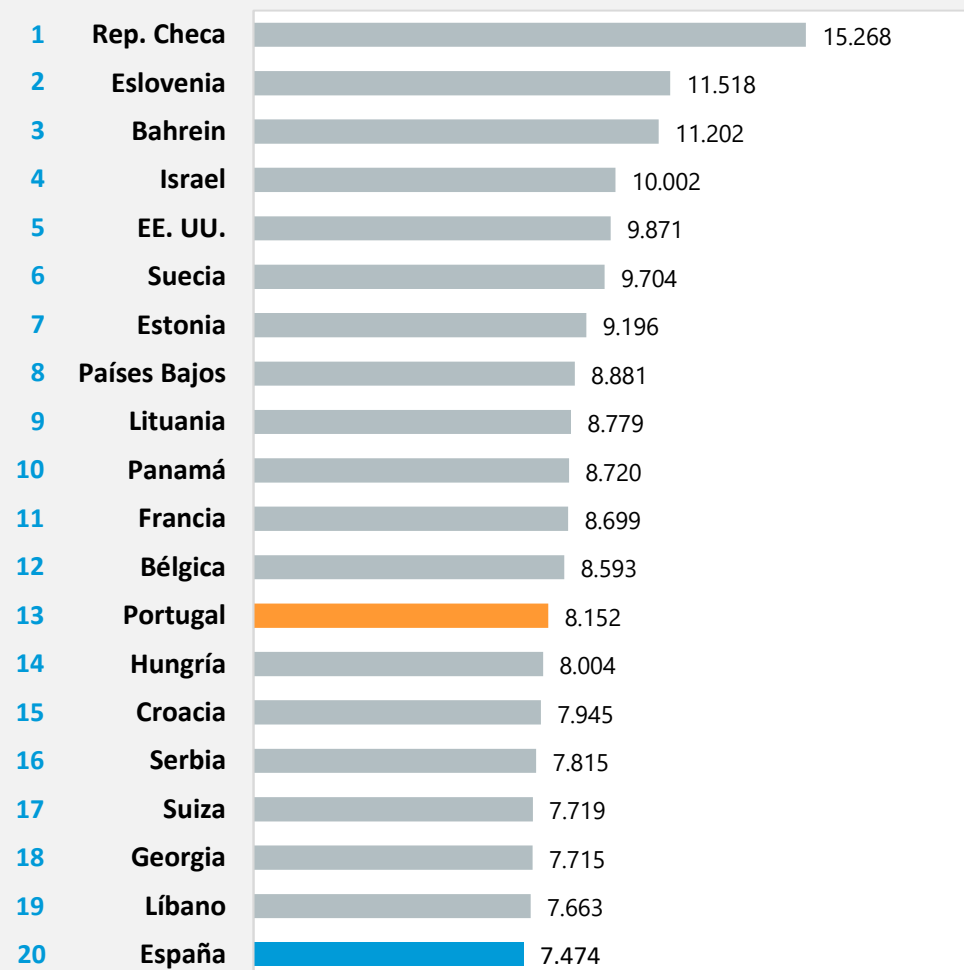
Nota: Datos disponibles hasta el 29 de abril de 2021.

Fuente: CaixaBank Research, a partir de Johns Hopkins CSSE, UN World Population Prospects.

Evolución de la COVID-19 en el mundo

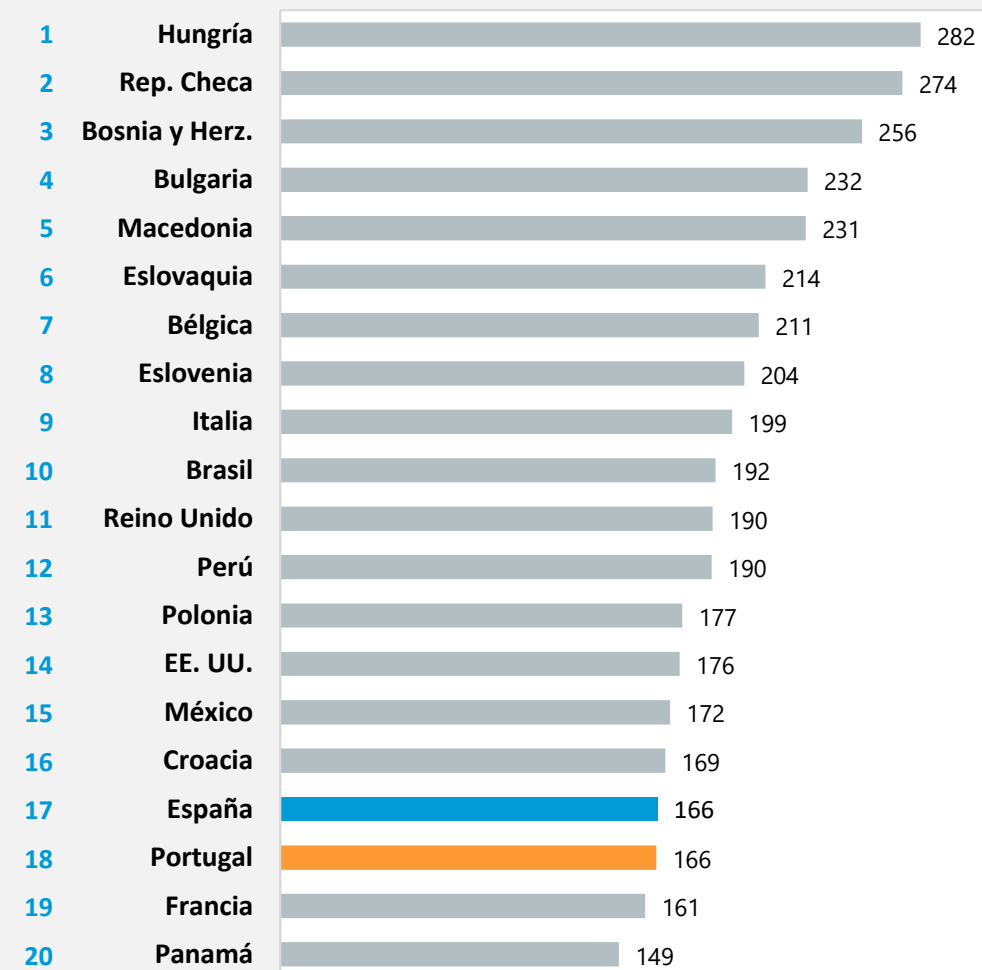
Países con mayor número de contagios per cápita

Casos por 100.000 habitantes



Países con mayor número de fallecidos per cápita

Muertes por 100.000 habitantes



Nota: Datos disponibles hasta el 29 de abril de 2021.

Fuente: CaixaBank Research, a partir de Ministerio de Sanidad, Johns Hopkins CSSE, UN WorldPopulationProspects.

Evolución de la COVID-19 en el mundo: campaña de vacunación



	Fecha último dato	Dosis administradas	% población vacunada	Dosis última semana por 100.000 hab.
Israel	28-abr.	10.481.143	62,4%	781
Reino Unido	28-abr.	48.138.009	50,2%	5.432
Estados Unidos	28-abr.	234.639.414	42,7%	5.587
Canadá	28-abr.	12.826.266	31,2%	5.374
Alemania	28-abr.	27.803.779	25,7%	4.873
España	27-abr.	15.747.478	24,1%	4.099
Noruega	28-abr.	1.625.130	23,8%	3.123
Dinamarca	28-abr.	1.932.593	22,5%	4.168
Portugal	28-abr.	3.130.407	22,4%	3.480
Italia	28-abr.	18.900.607	22,1%	4.174
Polonia	28-abr.	11.081.369	21,7%	4.191
Francia	27-abr.	20.486.442	21,4%	3.742
Grecia	28-abr.	3.009.488	20,1%	3.426
Rusia	28-abr.	19.043.771	8,2%	1.523
China	28-abr.	243.905.000	5,1%	2.759

El ritmo de vacunación necesario para inmunizar al 70% de la población de más de 16 años el 30 de septiembre es de:*

España

3.554 Dosis semanales por 100.000 hab.

El ritmo actual es superior

Portugal

3.813 Dosis semanales por 100.000 hab.

El ritmo actual es superior

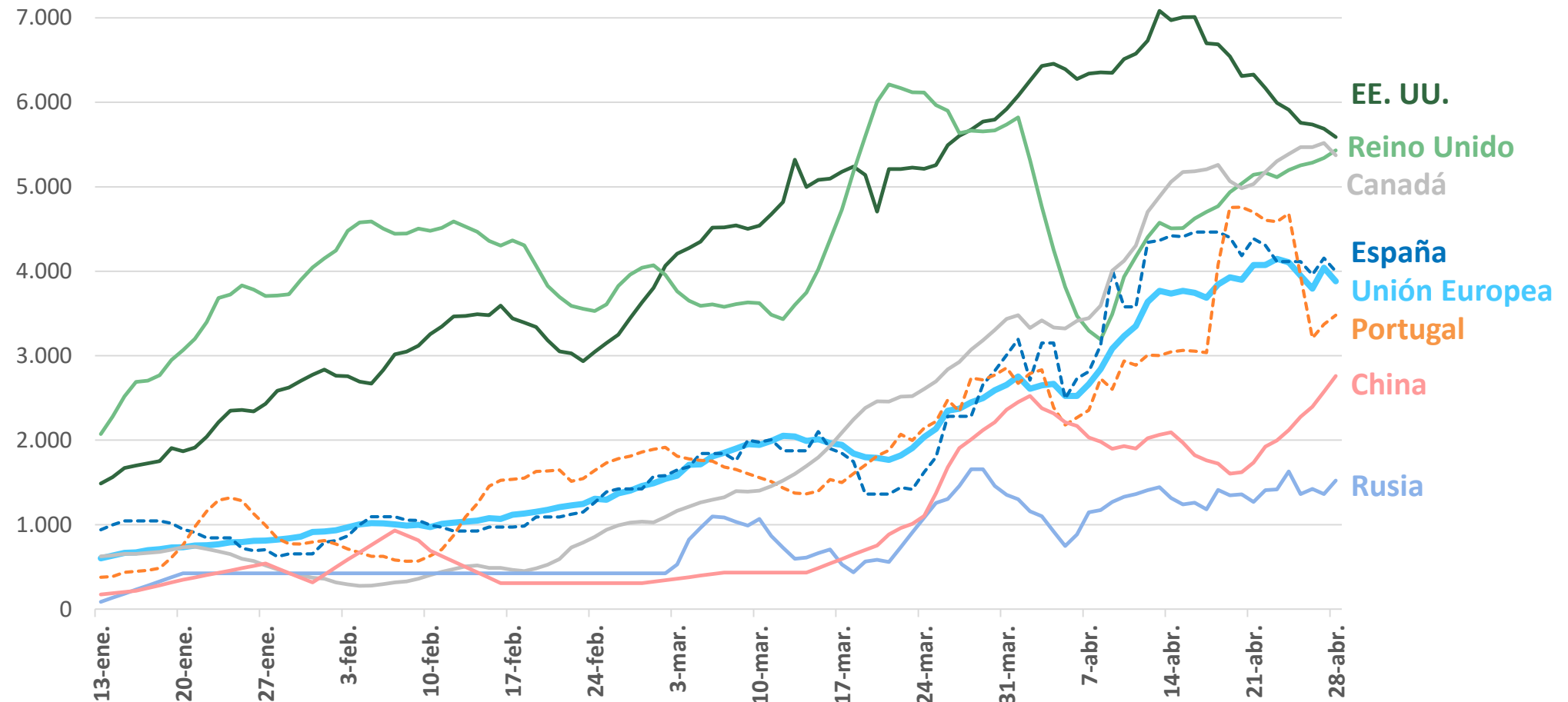
Nota: Datos actualizados el 29 de abril de 2021. (*) En base al supuesto de que para inmunizar a la población de más de 16 años requiere un promedio de 1,9 dosis por persona. El objetivo del Ministerio de Sanidad de España es inmunizar al 70% de la población de más de 16 años a finales de verano.

Fuente: CaixaBank Research, a partir de datos del Ministerio de Sanidad de España y de Our World in Data - Oxford University.

Evolución de la COVID-19 en el mundo: campaña de vacunación

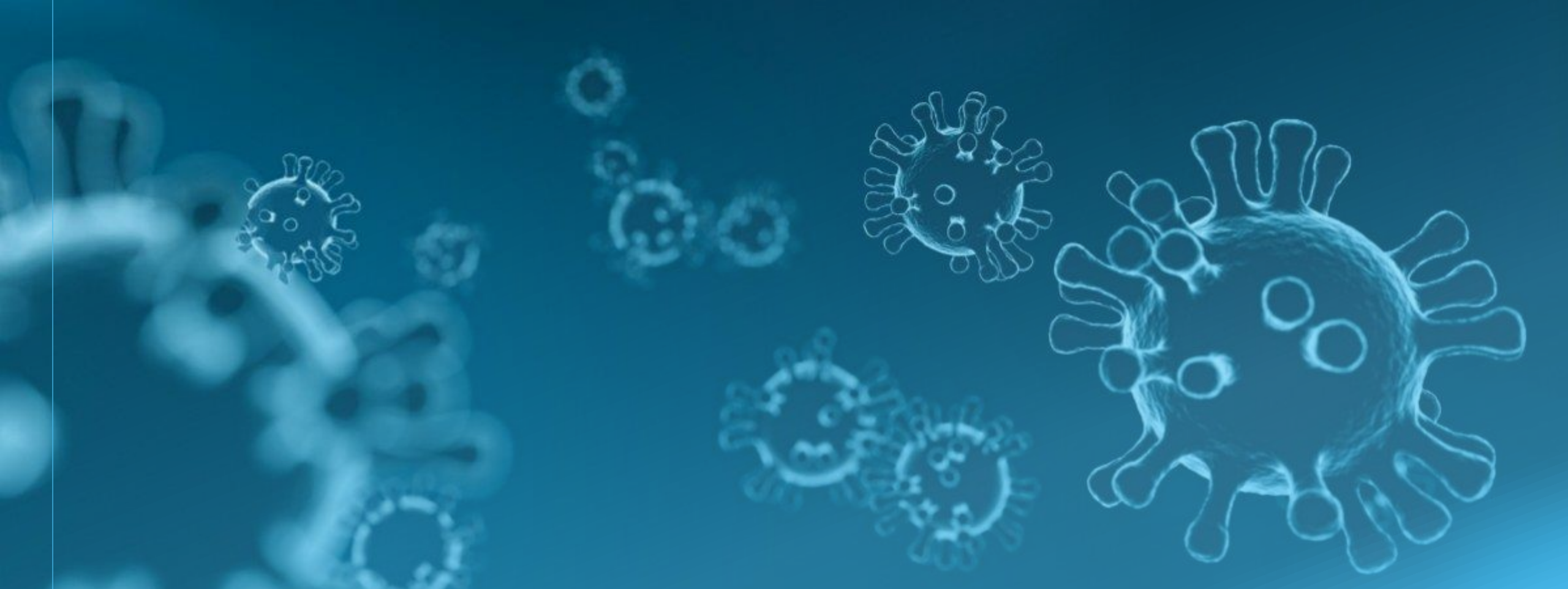
Ritmo de vacunación

Dosis por 100.000 habitantes (acumulados de 7 días)



Nota: Datos actualizados el 29 de abril de 2021.

Fuente: CaixaBank Research, a partir de datos de Our World in Data – Oxford University.



Informe COVID-19

AVISO SOBRE LA PUBLICACIÓN “**Informe COVID-19**” es una publicación de CaixaBank Research, que contiene informaciones y opiniones que proceden de fuentes que consideramos fiables. Este documento tiene un propósito meramente informativo, por lo cual CaixaBank no se responsabiliza en ningún caso del uso que se pueda hacer del mismo. Las opiniones y las estimaciones son propias de CaixaBank Research y pueden estar sujetas a cambios sin notificación previa.