

Ingressos i despeses entre generacions en temps de pandèmia

La crisi econòmica que ha provocat la COVID-19 no afecta tots els col·lectius per igual, com ja ho hem testificat en altres articles de l'*Informe Mensual* des de l'inici de la pandèmia.¹ En aquest article analitzarem, a partir de dades internes de CaixaBank anonimitzades, si s'han observat diferències importants en els ingressos i en les despeses dels espanyols en funció de la generació a la qual pertanyen. Per obtenir una fotografia dels ingressos,² hem tingut en compte les principals fonts: nòmines, prestacions d'atur, pensions públiques, ajuts públics i cobraments de plans de pensió privats. Pel que fa al consum,³ hem examinat els moviments amb targetes i les retirades d'efectiu dels caixers i hem inclòs també els rebuts domiciliats.

Els joves són els més castigats per la COVID-19

Un dels principals resultats que obtenim en analitzar les dades⁴ és que, en els tres trimestres del 2020 afectats per la pandèmia, la caiguda interanual dels ingressos va ser molt més pronunciada per a les persones joves (entre 18 i 29 anys) que per als adults (entre 30 i 64 anys) i per als sèniors (de 65 en endavant), tal com es recull al primer gràfic.

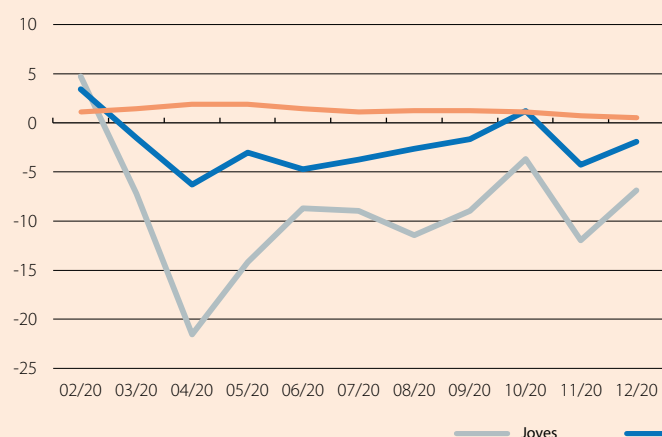
De fet, el 2020, la caiguda dels ingressos mitjans dels joves hauria quadruplicat la dels adults.⁵ En canvi, els ingressos mitjans dels sèniors van augmentar en termes interanuals en tots els trimestres de l'any passat i van créixer l'1,1% en relació amb el 2019, un resultat lògic si tenim en compte la revaloració de les pensions implementada el 2020.

Quan analitzem les caigudes dels ingressos trimestre a trimestre (vegeu el segon gràfic), no és estrany que les caigudes més rellevants dels ingressos patides pels joves i pels adults es produïssin en el 2T –els ingressos dels sèniors, en canvi, no se'n van ressentir–, ja que l'activitat econòmica va estar molt afectada pel confinament, en especial a l'abril, el mes amb més restriccions. En el 3T, observem que, malgrat que els ingressos dels adults van continuar en terreny negatiu en termes interanuals, es van aconseguir recuperar a més velocitat que els ingressos dels joves. Finalment, en el 4T, els ingressos tant dels joves com dels adults van veure frenada la progressió incipient arran de l'arribada de la segona onada de la COVID-19. En concret, la major caiguda dels ingressos del 4T es va registrar al novembre, mes en què es van reactivar les restriccions a tot el territori per fer front a la nova onada.

Si ens fixem en el consum, destaca que la seva evolució per a cada generació ha estat paral·lela a la dels ingressos. Un cas paradigmàtic és el 2T: malgrat que les mesures de confinament van ser generalitzades i regien de manera similar per a tots els ciutadans,

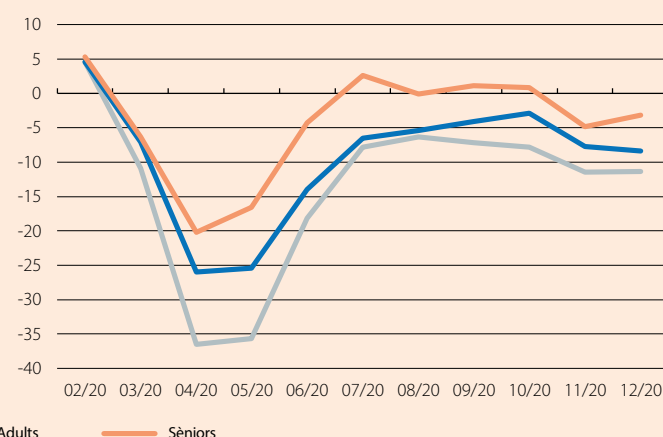
Espanya: ingressos mitjans

Variació interanual (%) *



Espanya: consum mitjà

Variació interanual (%)



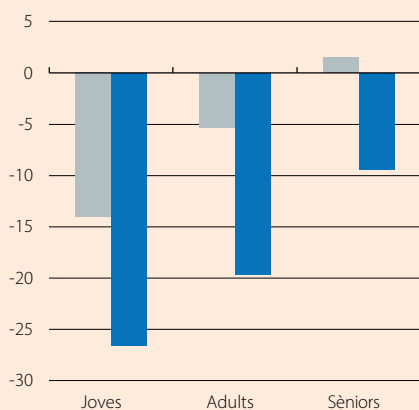
Nota: * Mitjana mòbil de dos mesos.

Font: CaixaBank Research, a partir de dades internes.

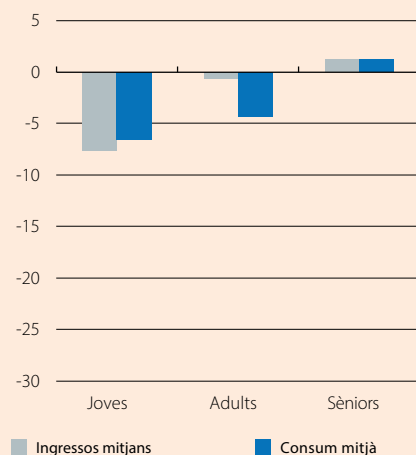
1. Vegeu, per exemple, el Dossier «L'impacte de la COVID-19 sobre la desigualtat a Espanya», a l'IM11/2020.
2. En particular, en la mostra per a cada mes del 2019 i del 2020, incloem les persones amb ingressos i les persones amb despeses que, malgrat tenir ingressos nuls, van tenir ingressos en un mínim de 3 dels 12 mesos anteriors. En aquest article, utilitzem ingressos mitjans. Per al 2020, obtenim una caiguda dels ingressos del 2%, a mig camí entre la caiguda de les rendes de les famílies (el -1%) calculada per l'Agència Tributària i la caiguda de la renda bruta disponible (el -3,3%) de l'INE.
3. Utilitzem el consum mitjà.
4. En la nostra mostra, tenim uns cinc milions d'observacions cada mes.
5. Caiguda del 8,1% i del 2% per als joves i per als adults, respectivament.

**Espanya: ingressos i consum
2T 2020**

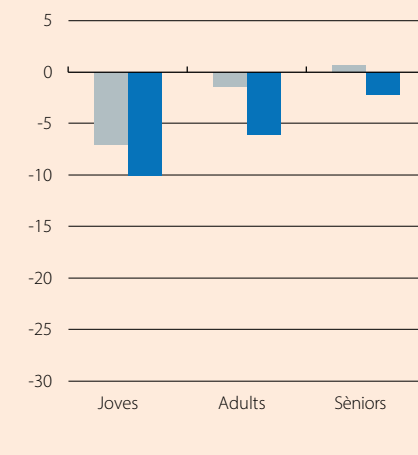
Variació interanual (%)

**Espanya: ingressos i consum
3T 2020**

Variació interanual (%)

**Espanya: ingressos i consum
4T 2020**

Variació interanual (%)



Font: CaixaBank Research, a partir de dades internes.

la caiguda del consum dels joves va ser molt més intensa que la dels adults, mentre que els sèniors van reduir el consum de forma més suau. És més, en el 3T, moment en què, coincidint amb l'arribada de l'estiu, es va produir la desescalada, la variació interanual del consum es va situar en terreny positiu per als sèniors, quelcom que no va succeir ni entre els joves ni entre els adults.

Anàlisi per quintils de renda: no solament l'edat importa

Abans de concloure, estudiem si aquestes diferències en l'evolució dels ingressos i de les despeses obeeixen, només, a la demografia o si també és important tenir en compte el nivell d'ingressos.⁶ Al tercer gràfic es descriu la variació el 2020 dels ingressos i del consum mitjans per a cada generació i, dins de cada generació, per a cada quintil d'ingressos.

En analitzar la variació dels ingressos, es desprèn clarament que tant el seu nivell com l'edat són dimensions molt rellevants. En concret, és especialment intensa la caiguda dels ingressos dels joves del primer quintil i destaca també el seu descens entre els adults amb menys ingressos. A mesura que progressem de quintil, la caiguda dels ingressos dels joves s'atenua de forma considerable (de fet, al quintil superior, la variació interanual és positiva), mentre que només els adults del primer quintil van veure reduïts els ingressos. Finalment, els sèniors van veure augmentar els ingressos en tots els quintils.

Els resultats vinculats al consum també són reveladors. En primer lloc, d'acord amb les dades agregades per generació, els joves van reduir el consum més que els adults, i els adults més que els sèniors per a tots els quintils. En segon lloc, la caiguda del consum dels joves i dels adults va ser notable per a tots els quintils, i, a diferència dels ingressos, no s'observa una relació clara de menors caigudes a mesura que augmenten els ingressos. En tercer lloc (i, possiblement, aquesta és la troballa que crida més l'atenció), observem que, per al gros de la població –adults i sèniors–, les caigudes més importants del consum les van protagonitzar les persones amb ingressos més alts. Aquesta dada pot semblar sorprenent, però, en realitat, tindria lògica si el percentatge del consum que destinen les persones amb un poder adquisitiu elevat a les categories de béns que més han caigut –en estar més afectades per les restriccions– fos major que per a la resta dels quintils. Aquesta és, precisament, la conclusió a la qual va arribar el Banc d'Espanya en un estudi recent⁷ en observar que les partides de despesa més afectades per les mesures de contenció –fonamentalment, les vinculades a una major mobilitat i a una major interacció social, com els serveis de transport, els serveis recreatius i culturals, els paquets turístics i els hotels, cafès i restaurants– pesen més en la despesa de les llars amb rendes més elevades. Aquest resultat té conseqüències importants a nivell macroeconòmic, ja que les persones amb ingressos elevats solen tenir una menor propensió marginal al consum que les dels quintils baixos. Això tendirà a mitigar l'efecte de la demanda embasada sobre la recuperació postpandèmia.⁸

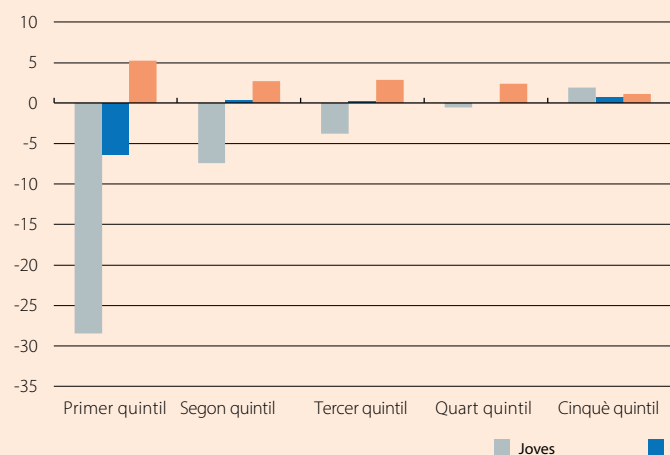
6. Calculem els quintils d'ingressos el mes de gener del 2019 i del 2020. La mostra se selecciona amb els mateixos criteris que en l'anàlisi prèvia: tenir ingressos en un mes o ingressos en, almenys, tres mesos dels 12 anteriors si són nuls. A més a més, cal que les persones formin part de la mostra al gener.

7. Vegeu Cuenca, J. A., Martínez Carrascal, C. i del Río, A., «El ahorro de los hogares durante la pandemia y sus posibles efectos sobre la reactivación futura del consumo», Boletín Económico, 1/2021, informe trimestral de l'economia espanyola del Banc d'Espanya. Analitzen el pes de la despesa de les diferents categories de béns per a cada quartil amb microdades de l'enquesta de pressupostos familiars del 2019.

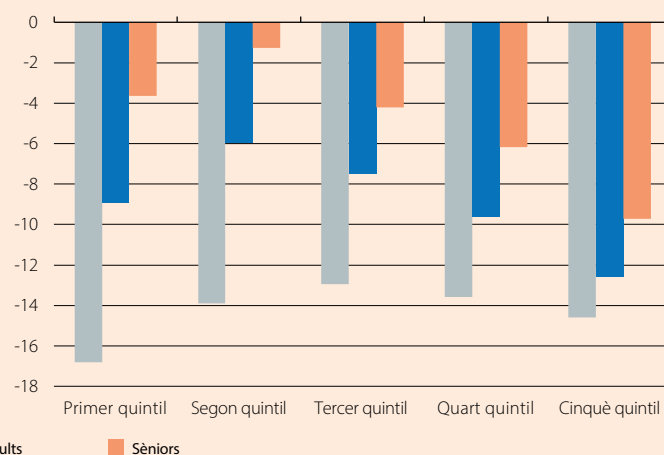
8. Vegeu el Focus «El paper del consum embasat en la recuperació de la zona de l'euro el 2021», a l'IM05/2021.

Espanya: ingressos del 2020 per quintils d'ingressos

Variació interanual (%)

**Espanya: consum del 2020 per quintils d'ingressos**

Variació interanual (%)



Nota: Variació dels ingressos i del consum el 2020 en relació amb el 2019 per cada quintil d'ingressos per a cada generació. El primer quintil correspon a la franja amb ingressos més baixos i el cinquè, a la franja amb ingressos més alts.

Font: CaixaBank Research, a partir de dades internes.

En definitiva, en aquest article, hem constatat que els grans perjudicats de la COVID-19 han estat els joves, en especial els que tenen uns ingressos més baixos. Els treballadors adults amb ingressos baixos també els han vist reduïts de forma considerable, i la resta d'adults han capejat el temporal amb més fortuna. Finalment, els sèniors no han vist afectat el nivell d'ingressos, però sí que han reduït el consum, tot i que menys que els adults i els joves. Aquests patrons, que coincideixen amb els de la resta de consumidors europeus,⁹ ens permeten afirmar amb més rotunditat que la pandèmia té un impacte molt diferent en funció de la generació, també en l'economia domèstica.

Javier Garcia-Arenas, Alberto Graziano, Josep Mestres i Eduard Llorens i Jimeno

9. Un estudi recent de la Comissió Europea conclou que la situació financera dels consumidors europeus durant els 12 últims mesos ha empitjorat de forma dràstica per als més joves, mentre que s'ha mantingut gairebé sense canvis per als més grans. Comissió Europea (2021), «European Business Cycle Indicators 1st Quarter 2021», Technical Paper 047.