

Informe COVID-19

Actualizado con datos del 13 de mayo de 2021

Evolución de la COVID-19 en España: situación en las CC. AA.

	Incidencia acumulada* en 14 días			% test positivos en 7 días			% ocupación hospitalaria por pacientes COVID			% camas UCI ocupadas por pacientes COVID		
	13-may	06-may		13-may	06-may		12-may	05-may		12-may	05-may	
Andalucía	172	194	↓	8%	9%	↓	6%	7%	↓	15%	17%	↓
Aragón	261	300	↓	10%	12%	↓	8%	9%	↓	27%	32%	↓
Asturias	83	117	↓	3%	5%	↓	4%	5%	↓	12%	15%	↓
Baleares	53	60	↓	2%	3%	↓	1%	2%	↓	6%	9%	↓
Canarias	88	94	↓	3%	4%	↓	3%	4%	↓	14%	15%	↓
Cantabria	176	240	↓	6%	6%	=	7%	7%	=	17%	24%	↓
Castilla La Mancha	178	204	↓	9%	9%	=	8%	9%	↓	23%	25%	↓
Castilla y León	148	174	↓	7%	7%	=	5%	7%	↓	23%	24%	↓
Cataluña	202	258	↓	5%	6%	↓	6%	7%	↓	31%	35%	↓
C. Valenciana	32	41	↓	3%	3%	=	1%	2%	↓	4%	6%	↓
Extremadura	86	99	↓	3%	3%	=	1%	2%	↓	5%	5%	=
Galicia	90	95	↓	2%	2%	=	2%	2%	=	5%	6%	↓
Madrid	272	329	↓	8%	9%	↓	12%	14%	↓	38%	43%	↓
Murcia	64	71	↓	4%	4%	=	2%	2%	=	6%	5%	↑
Navarra	236	309	↓	6%	7%	↓	6%	8%	↓	16%	21%	↓
País Vasco	335	466	↓	7%	8%	↓	12%	14%	↓	33%	38%	↓
La Rioja	210	272	↓	6%	5%	↑	8%	9%	↓	32%	32%	=
España	168	204	↓	6%	7%	↓	6%	7%	↓	20%	22%	↓

Nivel de riesgo por indicador**

- Muy alto
- Alto
- Medio
- Bajo

Umbral de riesgo **muy alto**

Incidencia acumulada	>250
% test positivos	>15%
Ocupación hospitales	>15%
Ocupación UCI	>25%

Nota: Datos disponibles hasta el 13 de mayo de 2021. Las flechas indican si los indicadores incrementan o se moderan con respecto al registro de la semana anterior. (*) Casos confirmados en PCR y test de antígenos por 100.000 habitantes diagnosticados en 14 días. (**) Niveles de riesgo estipulados por el Ministerio de Sanidad, más información [aquí](#).

Fuente: CaixaBank Research, a partir de datos del Ministerio de Sanidad.

Evolución de la COVID-19 en España: mortalidad en las CC. AA.

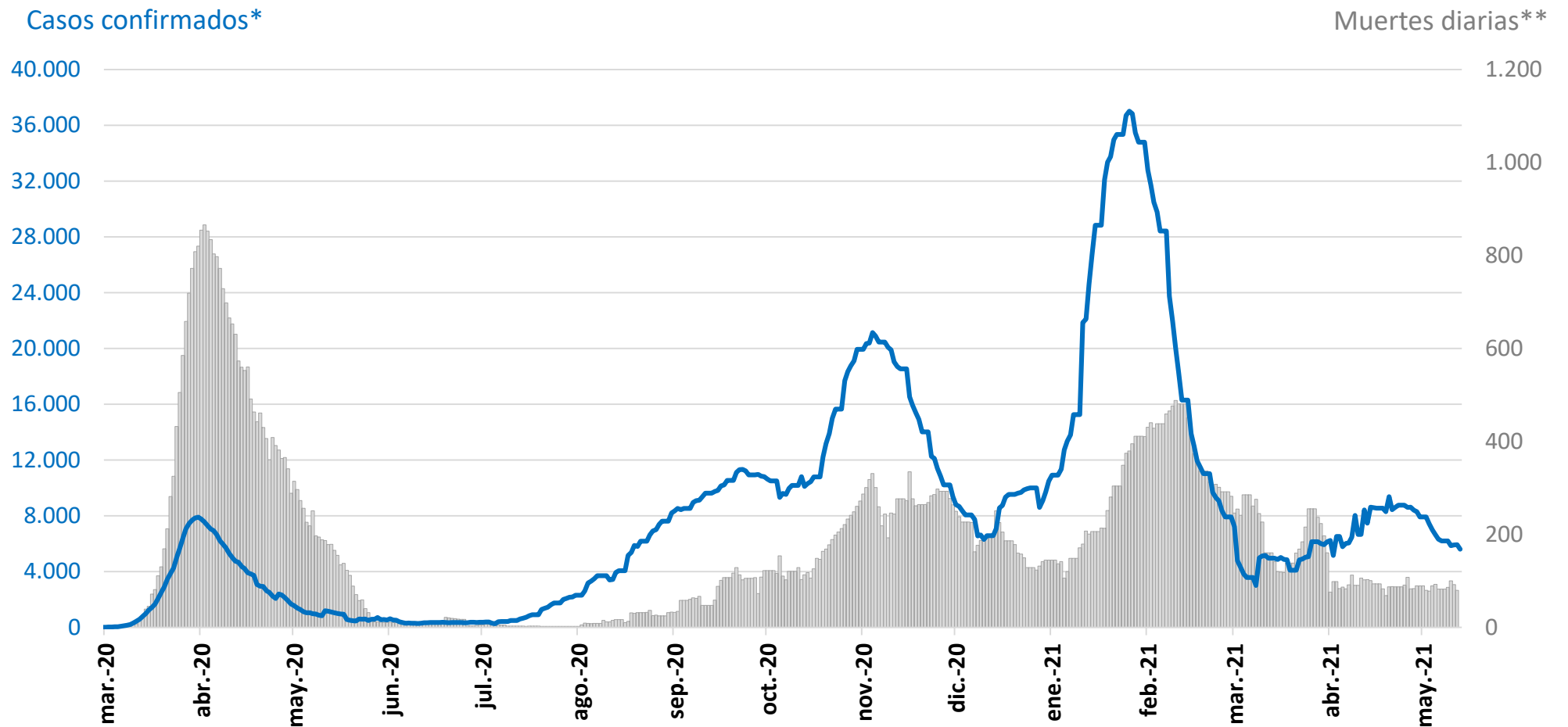
	Muertes totales	Muertes reportadas últimos 7 días	Muertes totales por millón hab.	Muertes semanales reportadas por millón de habitantes*				
				13-may.	6-may.	29-abr.	Máximo 1ª ola**	Máximo 2ª ola**
Andalucía	9.787	45	1.163	5	5	5	39	27
Aragón	3.474	22	2.634	17	9	12	158	129
Asturias	1.954	8	1.912	8	3	7	66	151
Baleares	831	2	723	2	1	3	42	10
Canarias	759	14	352	6	3	4	22	9
Cantabria	560	2	963	3	3	3	95	34
Castilla La Mancha	5.899	12	2.902	6	13	3	325	36
Castilla y León	6.803	12	2.835	5	8	8	235	75
Cataluña	14.430	24	1.880	3	3	3	180	8
C. Valenciana	7.352	8	1.470	2	1	1	71	25
Extremadura	1.797	2	1.681	2	4	7	125	47
Galicia	2.384	3	883	1	1	3	61	32
Madrid	15.162	61	2.275	9	10	13	297	24
Murcia	1.593	2	1.066	1	2	1	32	41
Navarra	1.168	6	1.786	9	17	18	177	61
País Vasco	4.353	22	1.970	10	9	10	151	26
La Rioja	766	5	2.417	16	6	9	306	69
España	79.281	256	1.686	5	5	6	130	29

Notas: Datos actualizados el 13 de mayo de 2021. (*) Se muestran los datos sin corregir que publicó el Ministerio de Sanidad en su boletín diario en las tres fechas indicadas. Esto implica que las tres semanas mostradas en la tabla están sesgadas a la baja de manera similar, por lo que son cifras comparables. (**) Datos por fecha de defunción. Se trata del periodo de 7 días con un mayor número de fallecidos por millón de habitantes entre marzo y mayo (1ª ola) y entre octubre y diciembre (2ª ola).

Fuente: CaixaBank Research, a partir de datos del Ministerio de Sanidad

Evolución de la COVID-19 en España: contagios y fallecidos

Nuevos casos confirmados y fallecidos diarios en España

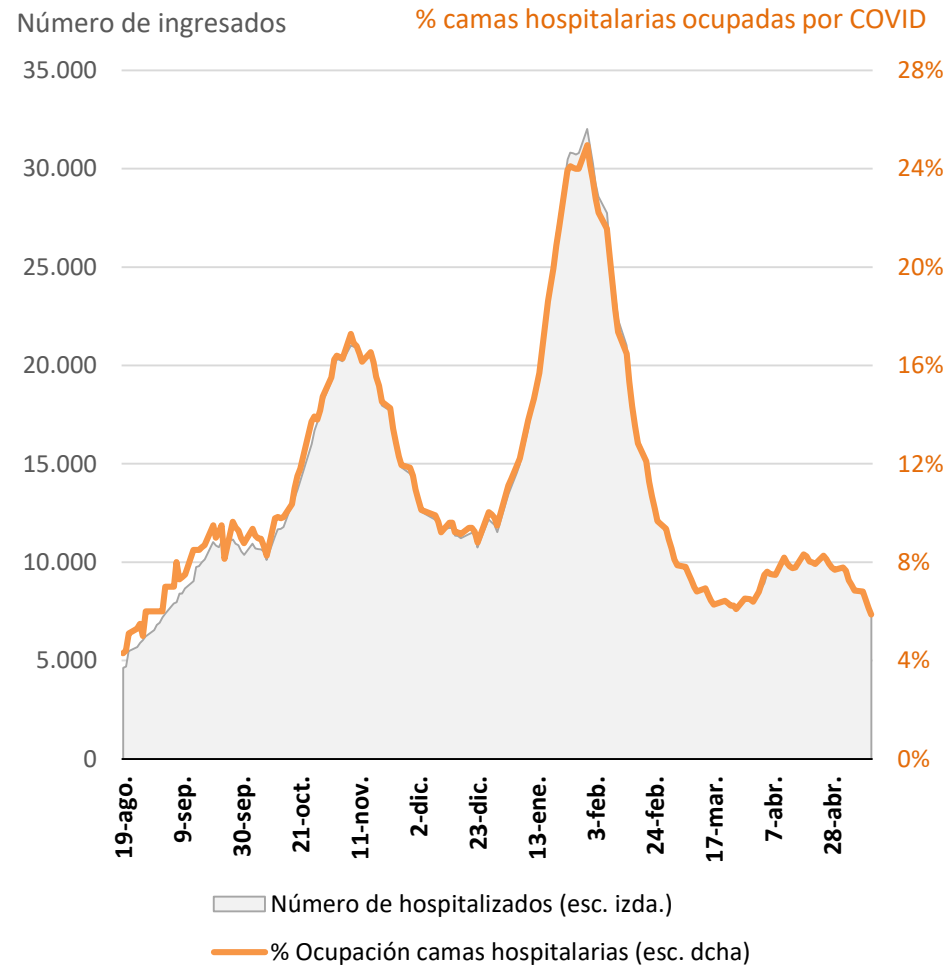


Notas: Se muestran promedios de 7 días de contagios y muertes. (*) Positivos en test PCR y de antígenos por fecha de notificación. (**) Fallecidos por fecha de notificación.

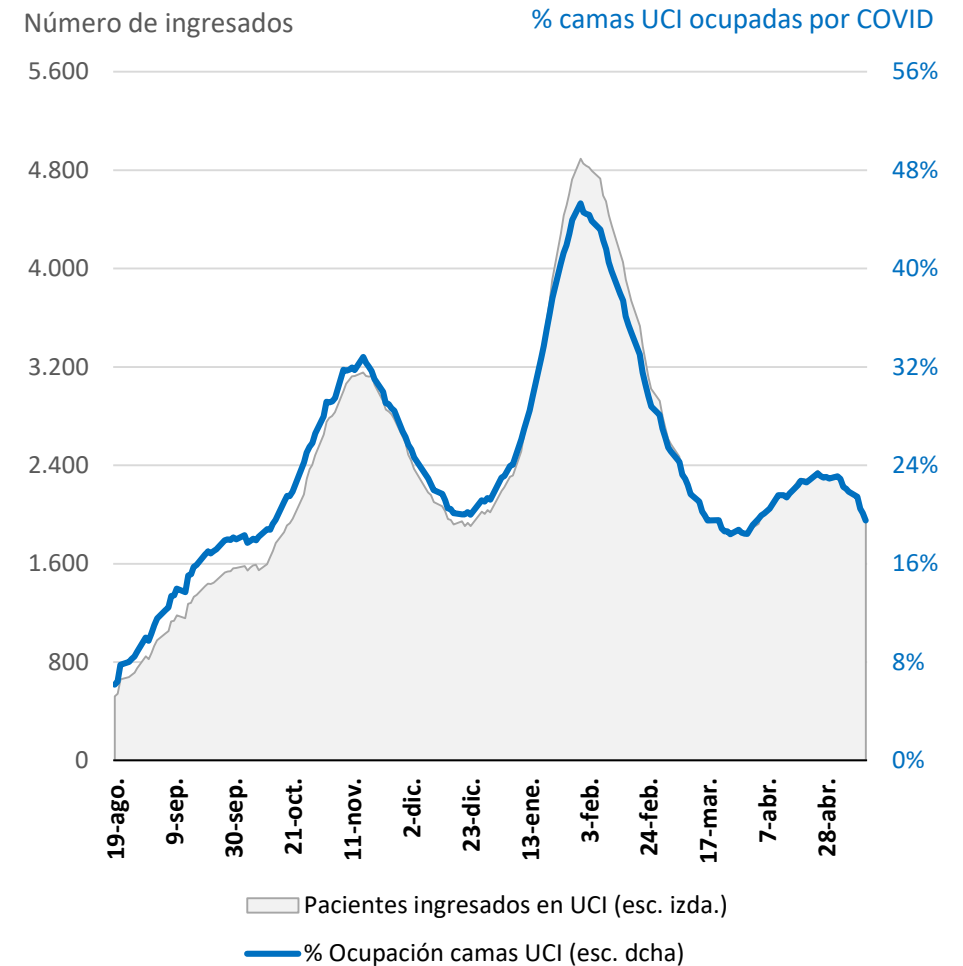
Fuente: CaixaBank Research, a partir de datos del Ministerio de Sanidad.

Evolución de la COVID-19 en España: presión hospitalaria

Pacientes COVID hospitalizados



Pacientes COVID en UCI



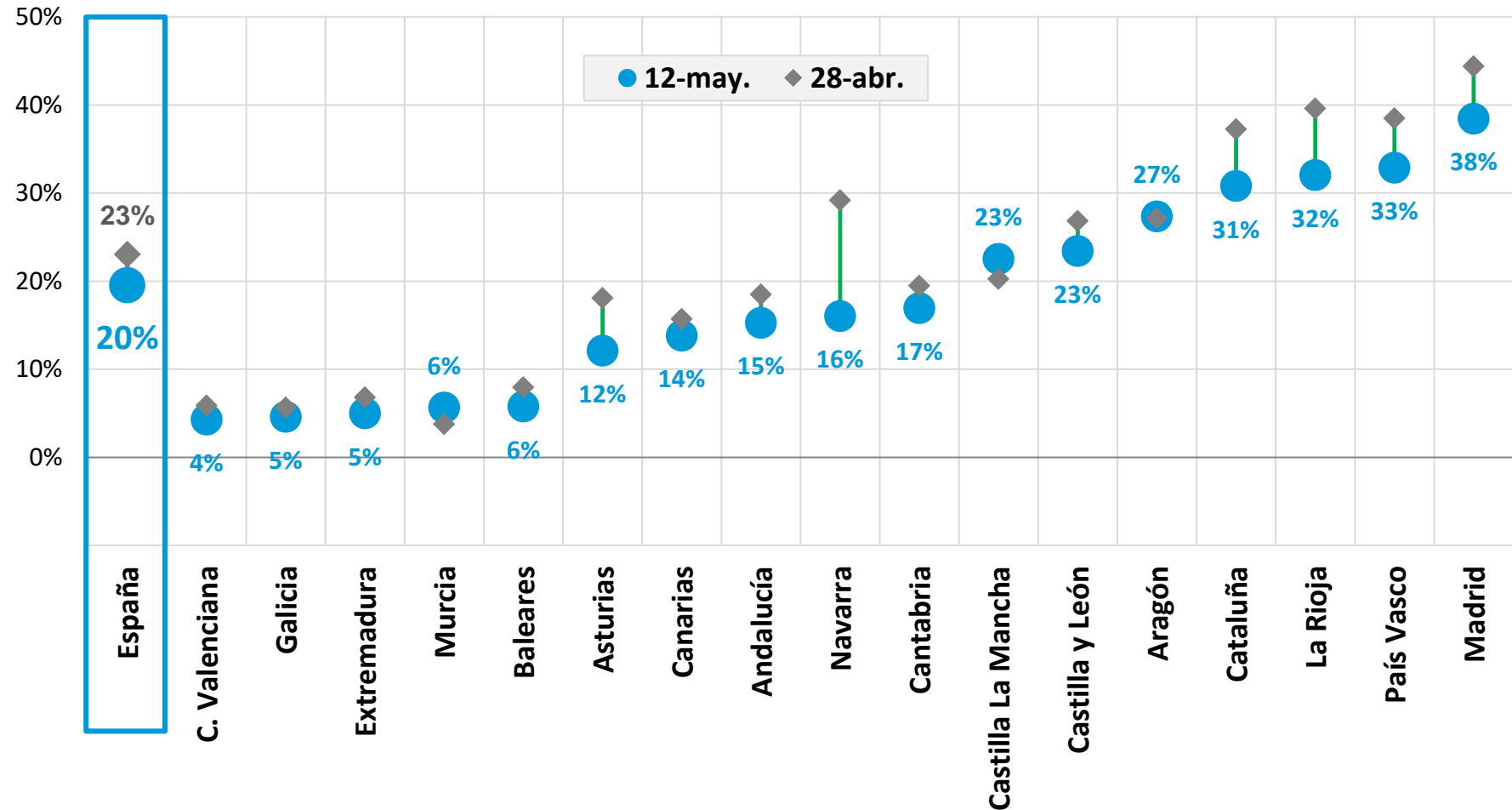
Notas: Datos actualizados el 13 de mayo de 2021. Solo hay datos disponibles desde el 19 de agosto. *El % de ocupación en UCI anterior al 22 de septiembre se estima utilizando como denominador el número de camas UCI totales del 22 de septiembre.

Fuente: CaixaBank Research, a partir de datos del Ministerio de Sanidad.

Evolución de la COVID-19 en España: presión hospitalaria

Ocupación de camas UCI por parte de pacientes COVID-19 en las CC. AA.

% sobre total de camas UCI



Notas: Datos actualizados el 13 de mayo de 2021.

Fuente: CaixaBank Research, a partir de datos del Ministerio de Sanidad.

Evolución de la COVID-19 en España: afectados por rango de edad

Rango de edad de afectados por la COVID-19

Casos registrados entre 1-julio de 2020 y el 30-abril de 2021

Rangos de edad	Casos de COVID-19		Hospitalizados		Ingresos en UCI		Muertes	
	Acumulados	% sobre el total	Acumulados	% sobre el total	Acumulados	% sobre el total	Acumulados	% sobre el total
0-9	244.357	7%	1.799	1%	84	0%	8	0%
10-19	388.335	12%	2.097	1%	122	1%	16	0%
20-29	445.860	14%	6.520	3%	311	1%	55	0%
30-39	461.789	14%	12.617	5%	846	4%	133	0%
40-49	560.728	17%	24.377	10%	2.217	10%	483	1%
50-59	488.181	15%	36.820	15%	4.690	20%	1.763	4%
60-69	308.146	9%	42.995	18%	7.191	31%	4.656	10%
70-79	195.510	6%	46.382	19%	6.314	27%	10.271	21%
80+	191.912	6%	65.403	27%	1.202	5%	31.251	64%
Sin especificar	11.126	0%	611	0%	48	0%	203	1%
Total	3.295.284		239.691		23.033		48.811	

- ▶ La población de más de 60 años acumula el grueso de hospitalizaciones (65%), ingresos en UCI (64%) y muertes (95%), con tan solo el 21% de los contagios.
- ▶ La inmunización de los grupos de edad de mayor riesgo permitirá aliviar la presión hospitalaria.

Evolución de la COVID-19 en España: campaña de vacunación



	Dosis totales				Dosis semanales por 100.000 hab.	
	Recibidas por las CC. AA.	Administradas a la población	% dosis administradas	% población inmunizada*	13-may.	6-may.
Andalucía	3.801.930	3.551.351	93%	13,6%	4.855	4.780
Aragón	720.695	668.287	93%	17,2%	6.482	6.148
Asturias	647.415	613.773	95%	20,9%	7.825	7.113
Baleares	451.940	416.984	92%	11,0%	4.847	4.389
Canarias	886.980	766.366	86%	11,5%	4.451	3.458
Cantabria	318.695	287.063	90%	15,9%	6.157	5.876
Castilla La Mancha	1.022.825	915.619	90%	14,4%	5.616	5.126
Castilla y León	1.514.715	1.332.562	88%	19,0%	5.838	6.728
Cataluña	3.689.220	3.312.963	90%	13,7%	4.987	5.518
C. Valenciana	2.316.030	2.144.330	93%	13,6%	5.240	5.382
Extremadura	580.375	542.882	94%	17,1%	5.618	5.178
Galicia	1.601.665	1.533.508	96%	19,1%	9.058	8.370
Madrid	3.069.535	2.749.920	90%	12,4%	5.083	5.455
Murcia	660.415	552.805	84%	11,4%	5.527	2.741
Navarra	329.045	315.599	96%	15,3%	6.460	6.107
País Vasco	1.175.600	1.080.358	92%	14,3%	5.826	9.070
La Rioja	168.795	157.406	93%	16,0%	5.132	6.713
España	22.955.875	20.941.776	91%	14,1%	5.426	5.525

Notas: Datos actualizados el 13 de mayo de 2021. (*) Población que ha recibido una pauta completa de vacunación. (**) En base al supuesto de que para inmunizar a la población de más de 16 años (más de 60 años) requiere un promedio de 1,9 dosis (2 dosis) por persona y que se prioriza la vacunación de la población de más de 60 años. El objetivo del Ministerio de Sanidad es inmunizar al 70% de la población de más de 16 años a finales de verano.

Fuente: CaixaBank Research, a partir de datos del Ministerio de Sanidad.

El ritmo de vacunación necesario para inmunizar:**

- 70% de la población de más de 16 años el 30 de septiembre

3.362 Dosis semanales por 100.000 hab.

El ritmo actual es superior

- 90% de la población de más de 60 años el 31 de mayo:

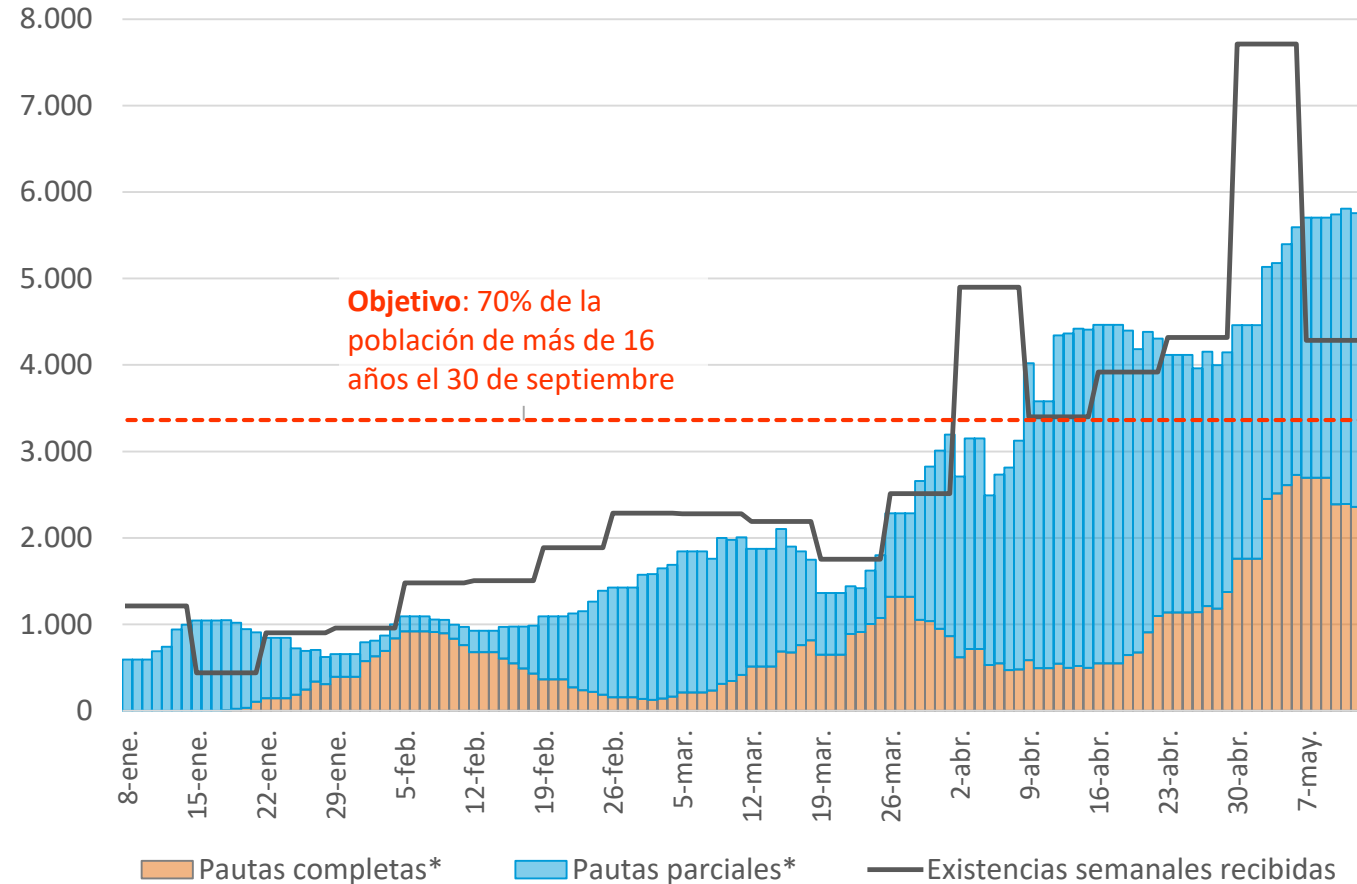
6.146 Dosis semanales por 100.000 hab.

13% mayor que el actual

Evolución de la COVID-19 en España: campaña de vacunación

Ritmo de vacunación y recepción semanal de existencias

Dosis por 100.000 habitantes (acumulados de 7 días)



El ritmo de vacunación necesario para inmunizar:**

- 70% de la población de más de 16 años el 30 de septiembre

3.362 Dosis semanales por 100.000 hab.

El ritmo actual es superior

- 90% de la población de más de 60 años el 31 de mayo:

6.146 Dosis semanales por 100.000 hab.

13% mayor que el actual

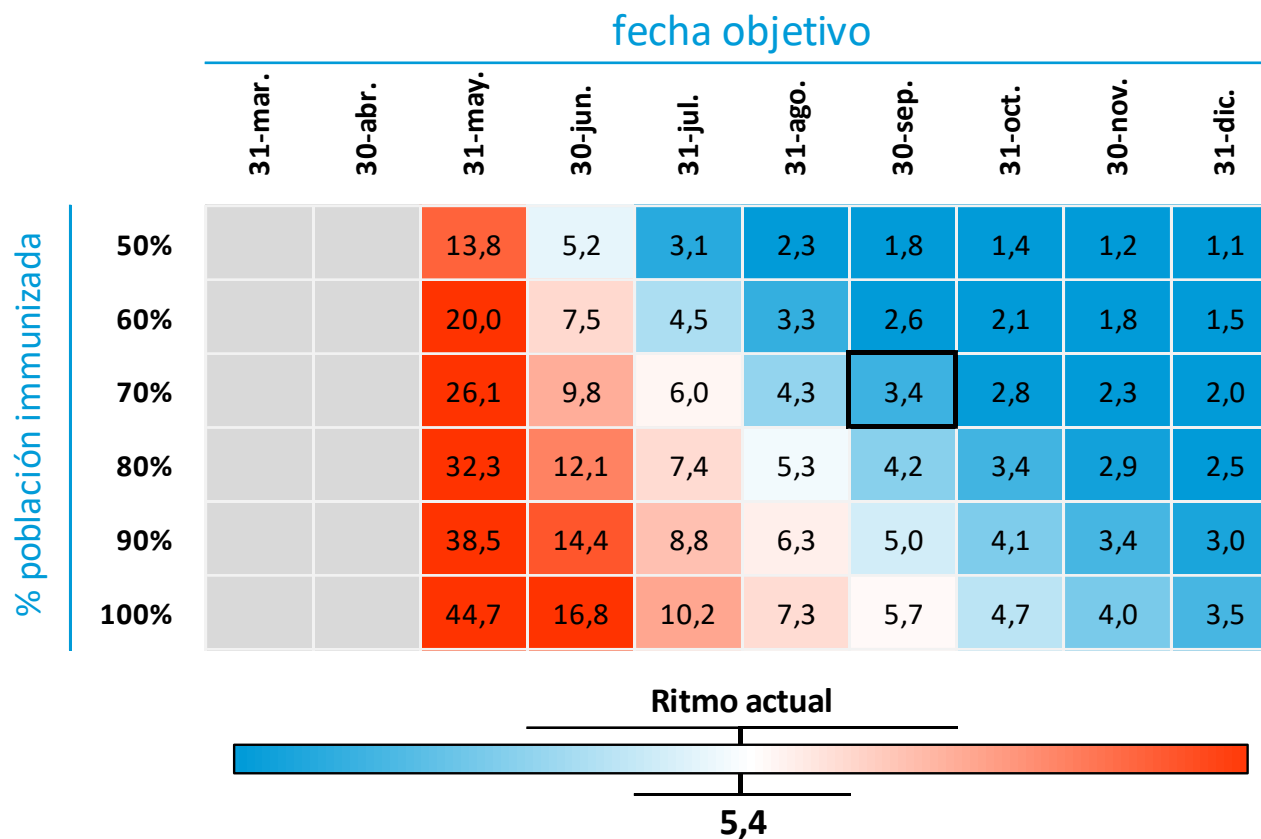
Notas: (*) Pauta completa: 2ª dosis de la vacunas de Pfizer, Moderna o AstraZeneca, o 1ª dosis de la de Janssen-J&J. Pauta parcial: 1ª dosis de las vacunas de Pfizer, Modera o AstraZeneca. (***) En base al supuesto de que para inmunizar a la población de más de 16 años (más de 60 años) requiere un promedio de 1,9 dosis (2 dosis) por persona y que se prioriza la vacunación de la población de más de 60 años. El objetivo del Ministerio de Sanidad es inmunizar al 70% de la población de más de 16 años a finales de verano.

Fuente: CaixaBank Research, a partir de datos del Ministerio de Sanidad.

Evolución de la COVID-19 en España: campaña de vacunación

Matriz de ritmos de vacunación de la población adulta (más de 16 años)

Miles de dosis semanales administradas por 100.000 habitantes



Ejemplo de cómo leer la matriz:

Administrando **3.400 dosis/semana por cada 100.000 habitantes**, se podría inmunizar al 70% de la población de más de 16 años para el 30 de septiembre.

Ritmo actual España:
5.400 dosis/semana por 100.000 habitantes

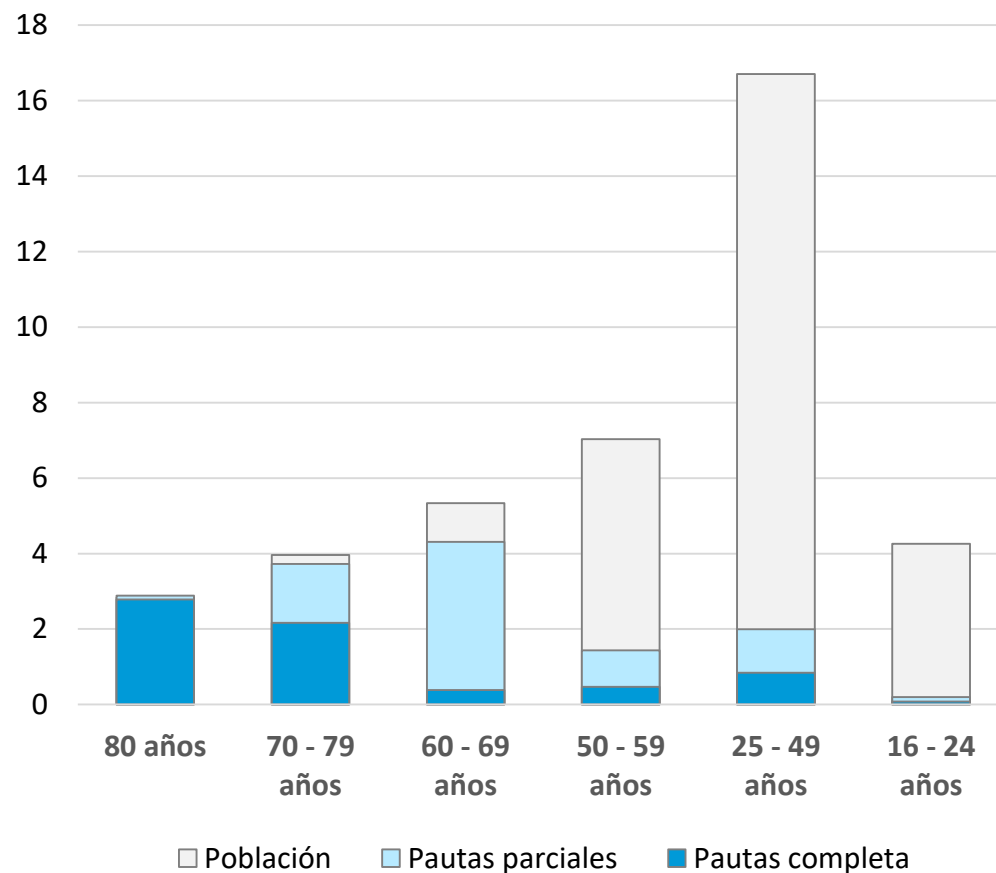
Notas: Cálculos actualizados el día 13 de mayo de 2021 en base al supuestos de que para inmunizar a la población de más de 16 años requiere un promedio de 1,9 dosis por persona. El objetivo del Ministerio de Sanidad es inmunizar al 70% de la población de más de 16 años a finales de verano.

Fuente: CaixaBank Research, a partir de datos del Ministerio de Sanidad

Evolución de la COVID-19 en España: campaña de vacunación

Población vacunada por tramo de edad

Millones de personas



Proporción de población vacunada por tramo de edad

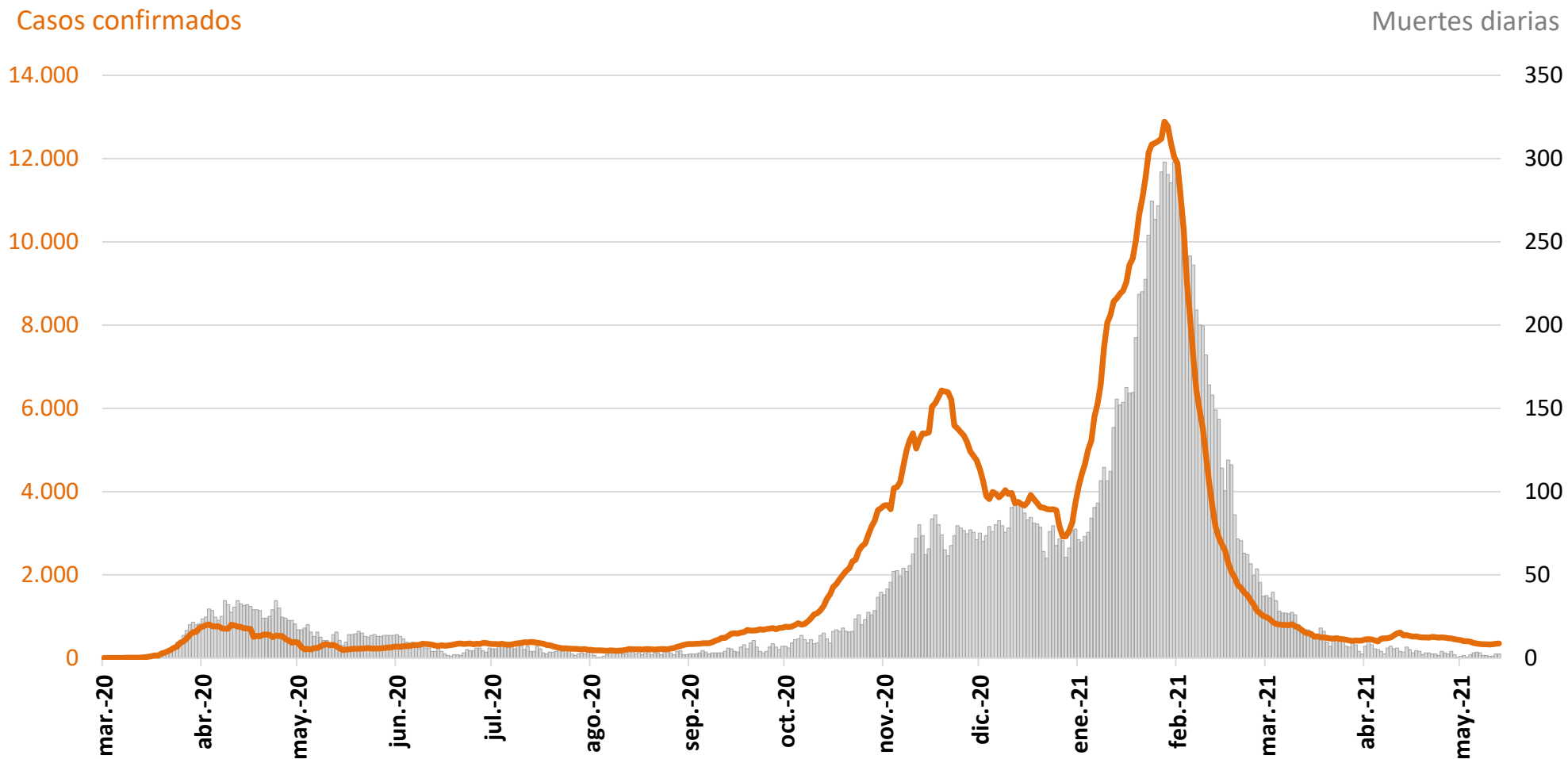
% sobre población total para cada tramo de edad

	Población vacunada	Var. en 7 días (p.p.)	Población inmunizada	Var. en 7 días (p.p.)
Población adulta	36%	+4	17%	+2,5
Población >60 años	90%	+8,7	44%	+8
80 años o más	100%	+0	98%	+2,6
70 - 79 años	94%	+5,5	55%	+22
60 - 69 años	81%	+15,4	7%	+0,5
50 - 59 años	20%	+6,8	7%	+0,3
25 - 49 años	12%	+0,3	5%	+0,1
16 - 24 años	5%	+0,2	2%	+0,1

Notas: Pauta completa: 2ª dosis de la vacunas de Pfizer, Moderna o AstraZeneca, o 1ª dosis de la de Janssen-J&J. Pauta parcial: 1ª dosis de las vacunas de Pfizer, Modera o AstraZeneca.
Fuente: CaixaBank Research, a partir de datos del Ministerio de Sanidad.

Evolución de la COVID-19 en Portugal

Nuevos casos confirmados y fallecidos diarios en Portugal



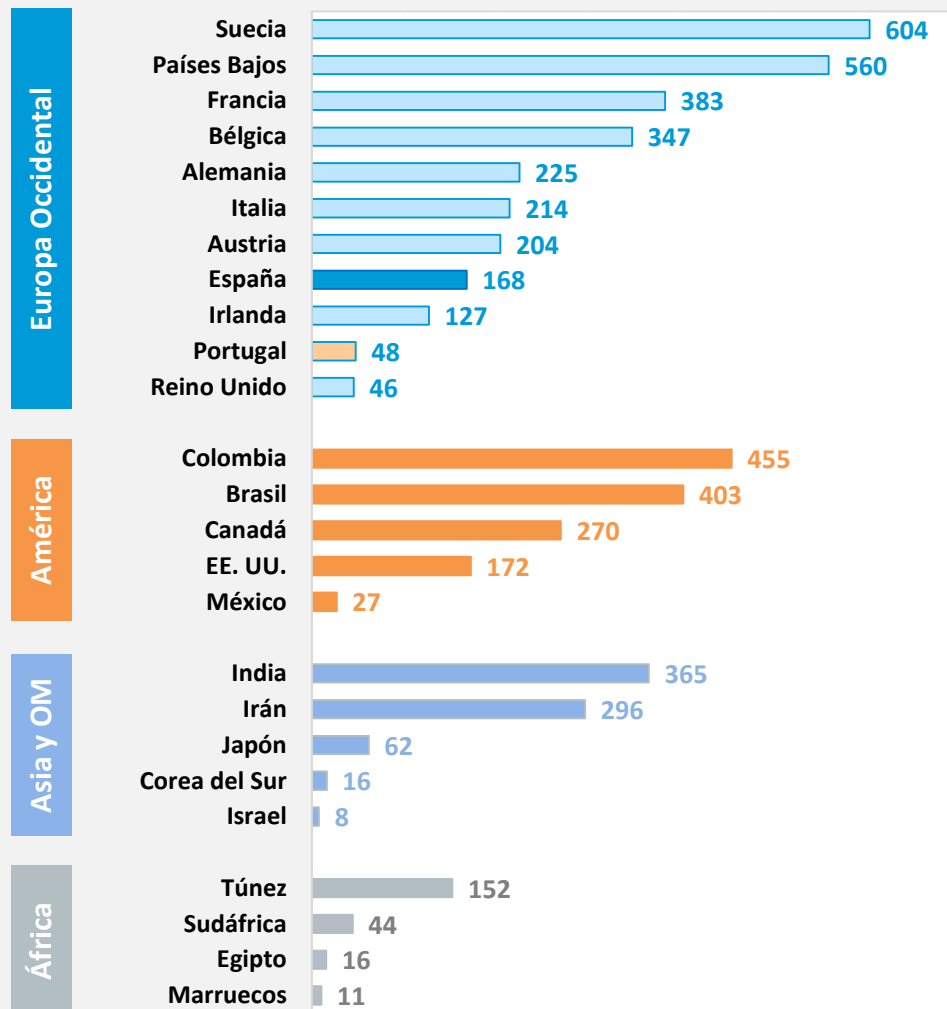
Notas: Se muestran promedios de 7 días de contagios y muertes.

Fuente: CaixaBank Research, a partir de Johns Hopkins CSSE.

Evolución de la COVID-19 en el mundo

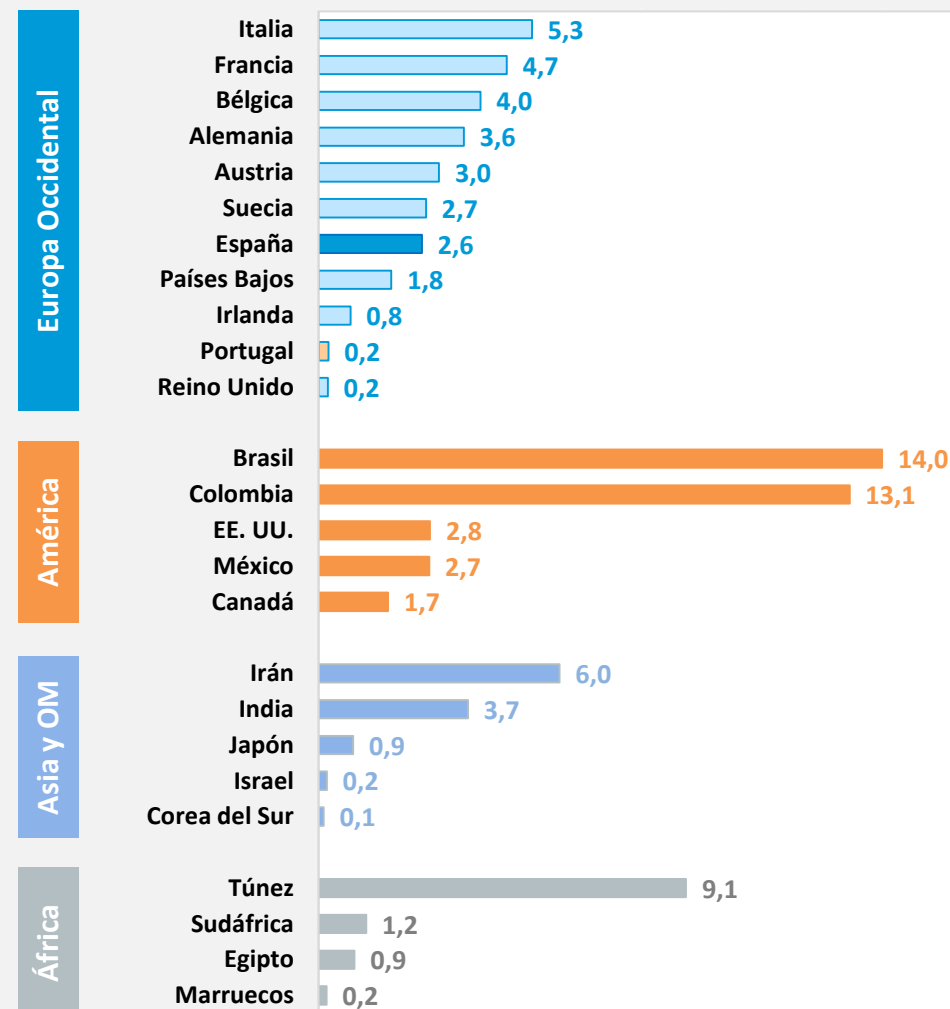
Incidencia acumulada

Contagios por 100.000 habitantes acumulados en 14 días



Mortalidad de los últimos 14 días

Fallecidos por 100.000 habitantes acumulados en 14 días.



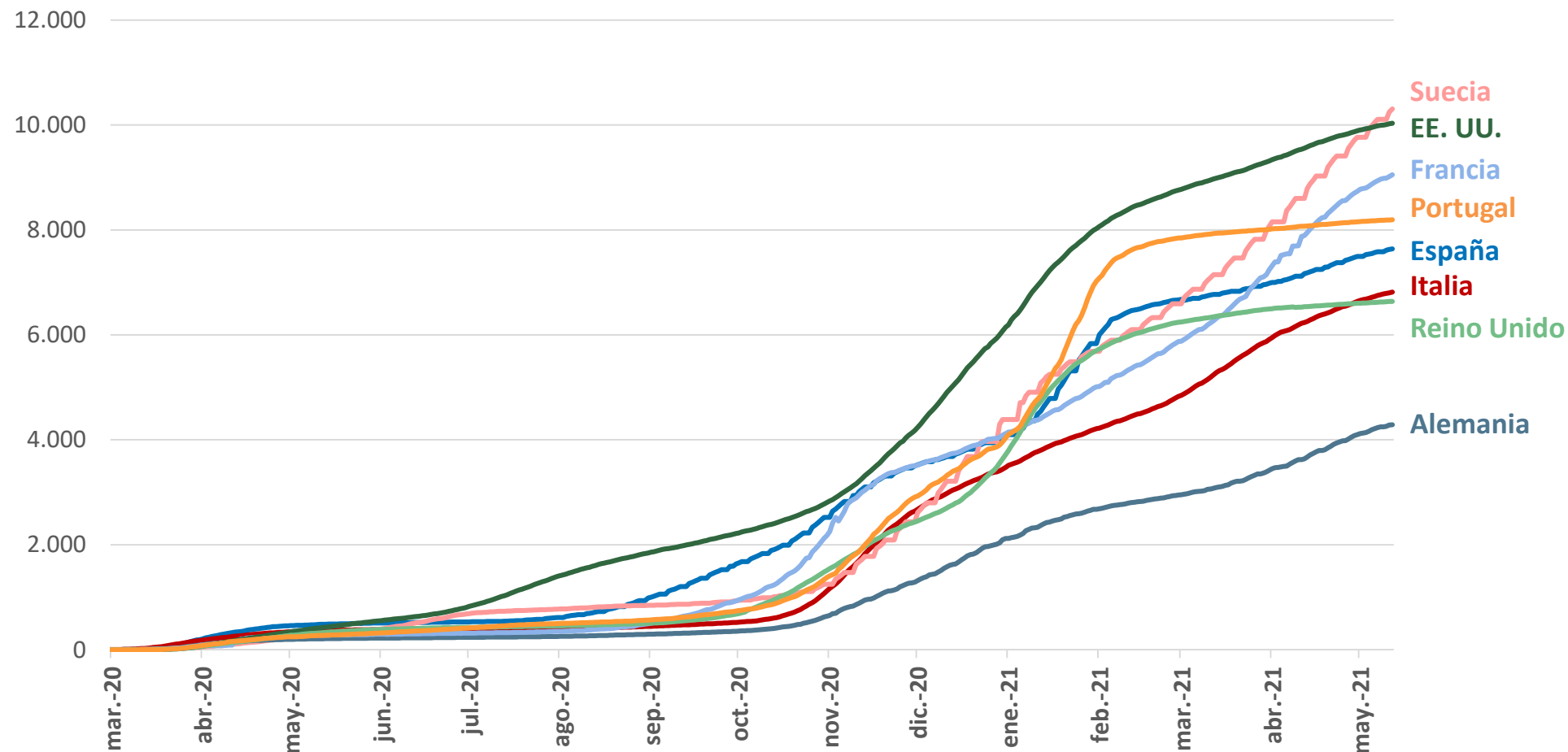
Nota: Datos disponibles hasta el 13 de mayo de 2021. Para España se utiliza la incidencia acumulada y los fallecidos por fecha de notificación publicados por el Ministerio de Sanidad.

Fuente: CaixaBank Research, a partir de Ministerio de Sanidad, Johns Hopkins CSSE, UN WorldPopulationProspects.

Evolución de la COVID-19 en el mundo

Casos totales de COVID-19

Casos por 100.000 habitantes



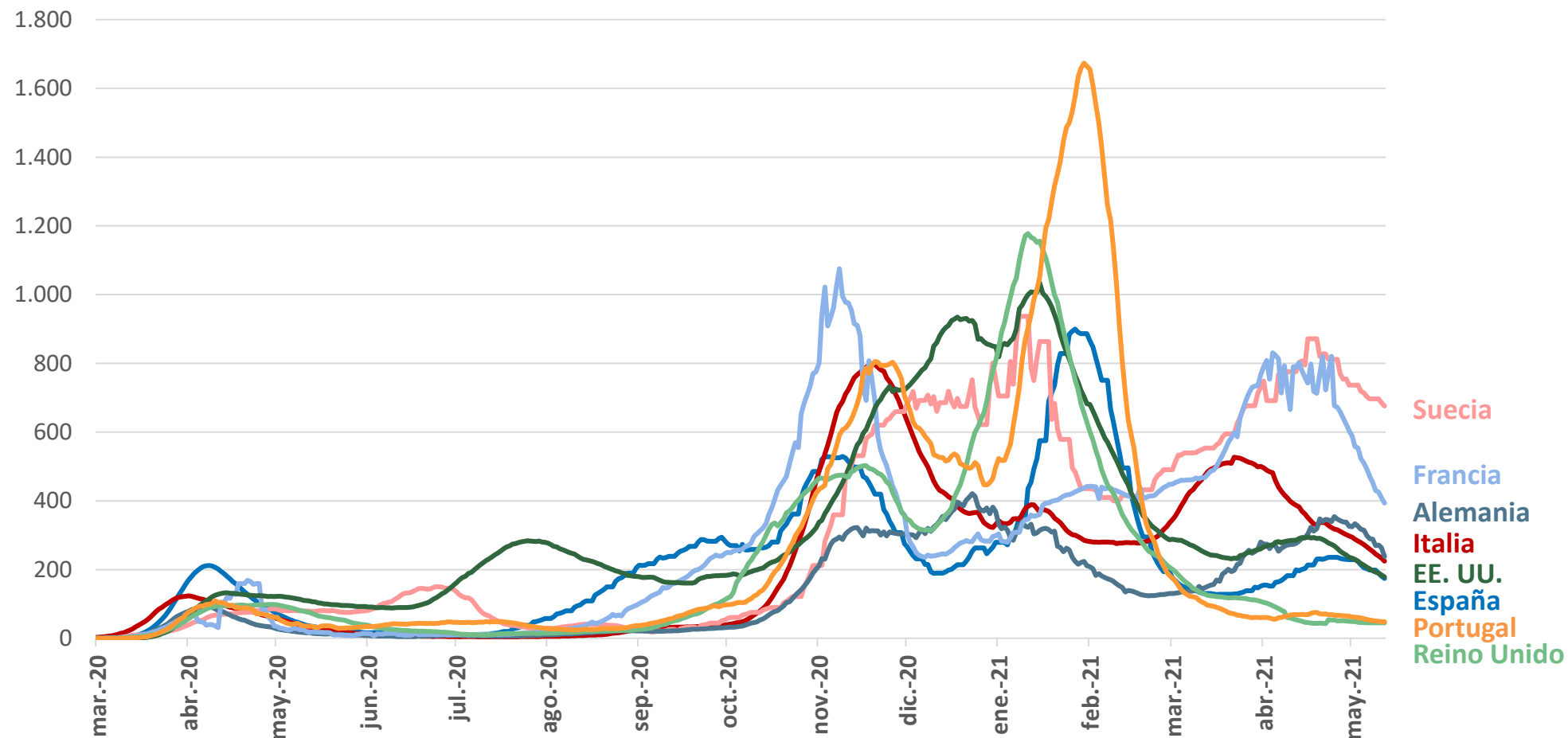
Nota: Datos disponibles hasta el 13 de mayo de 2021.

Fuente: CaixaBank Research, a partir de Johns Hopkins CSSE, UN World Population Prospects.

Evolución de la COVID-19 en el mundo

Incidencia acumulada de COVID-19

Casos por 100.000 habitantes acumulados en 14 días



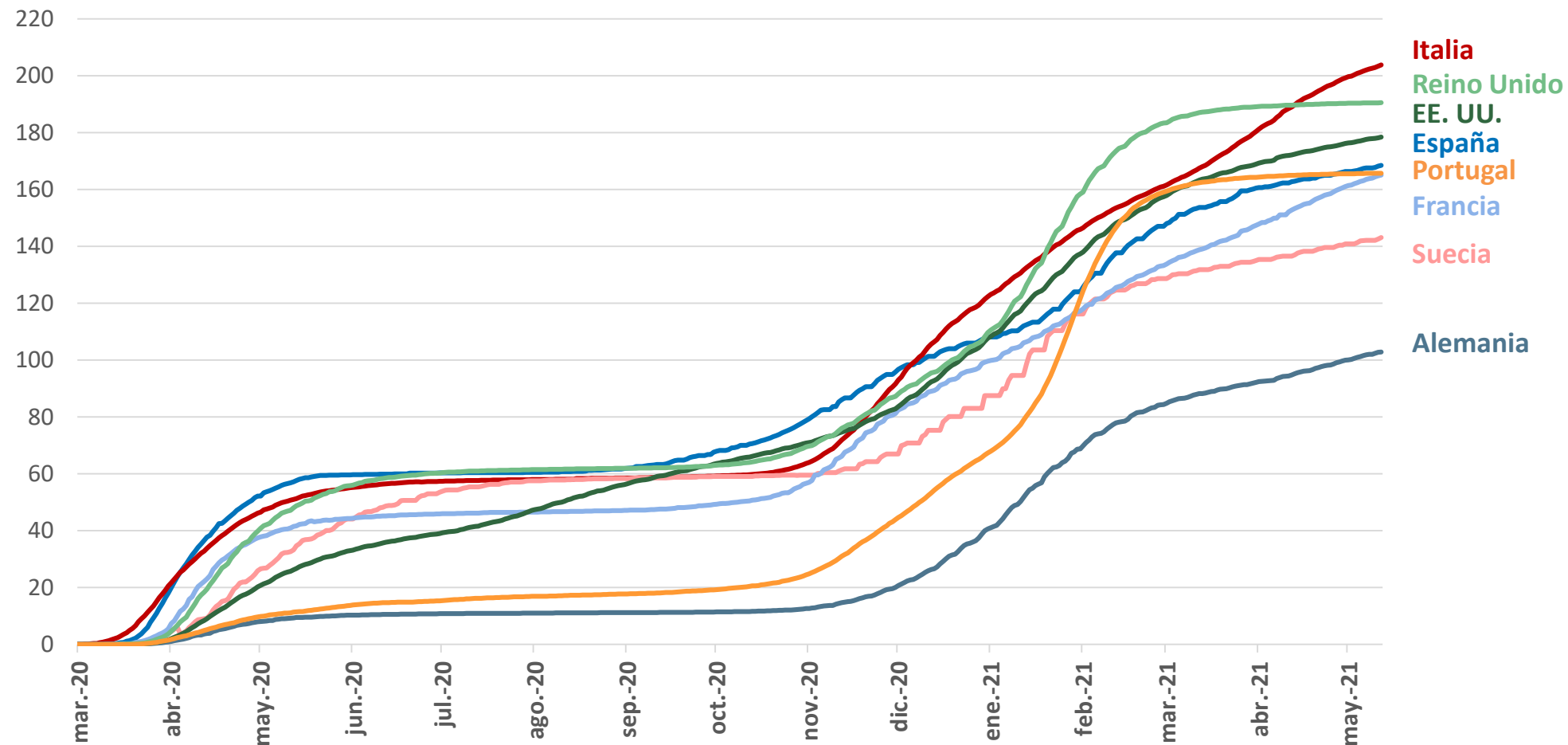
Nota: Datos disponibles hasta el 13 de mayo de 2021.

Fuente: CaixaBank Research, a partir de Ministerio de Sanidad de España, Johns Hopkins CSSE, UN World Population Prospects.

Evolución de la COVID-19 en el mundo

Muertes acumuladas por COVID-19

Muertes por 100.000 habitantes

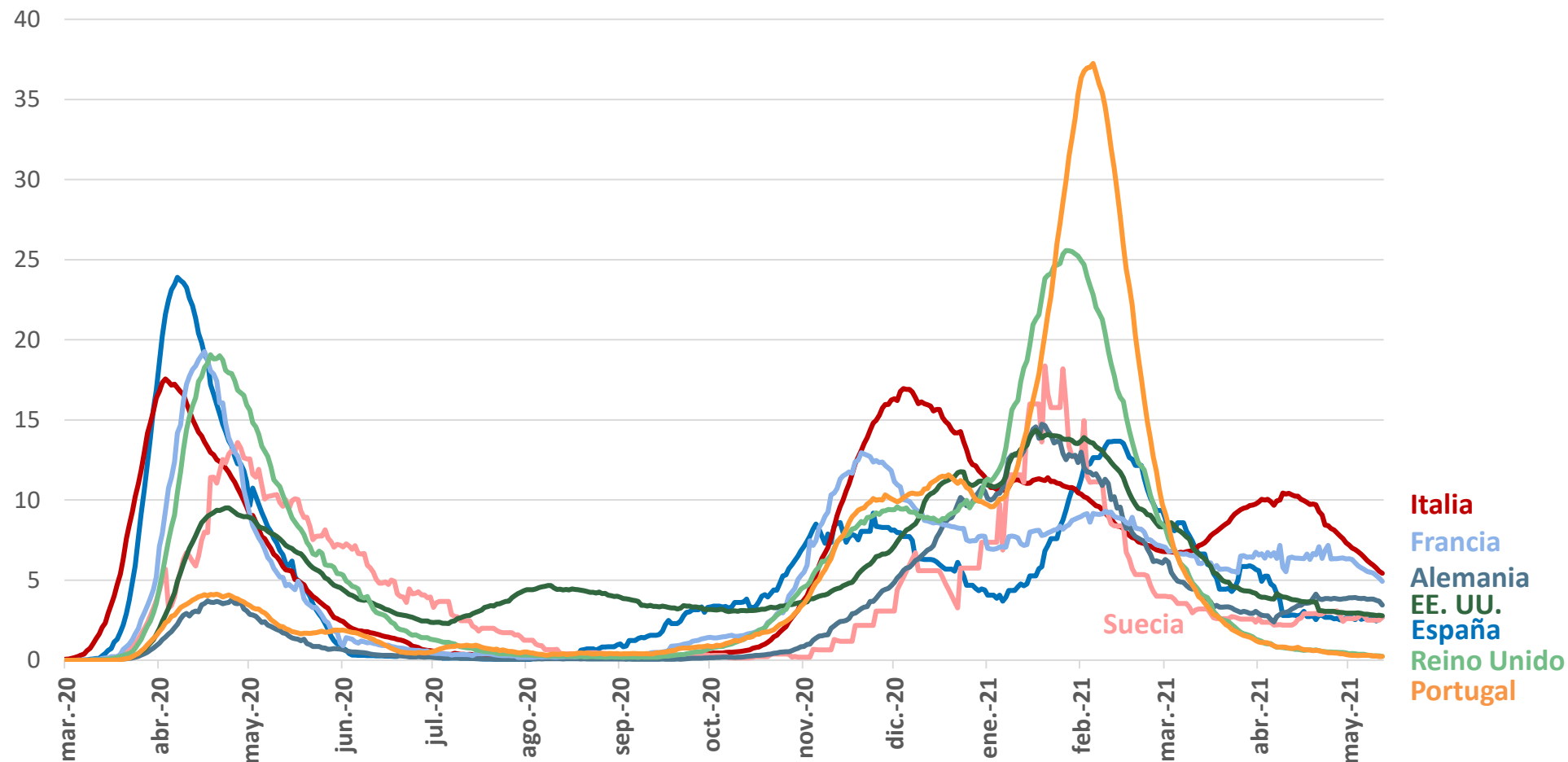


Nota: Datos disponibles hasta el 13 de mayo de 2021.

Fuente: CaixaBank Research, a partir de Ministerio de Sanidad, Johns Hopkins CSSE, UN World Population Prospects.

Muertes diarias por COVID-19

Muertes por 100.000 habitantes acumulados de 14 días



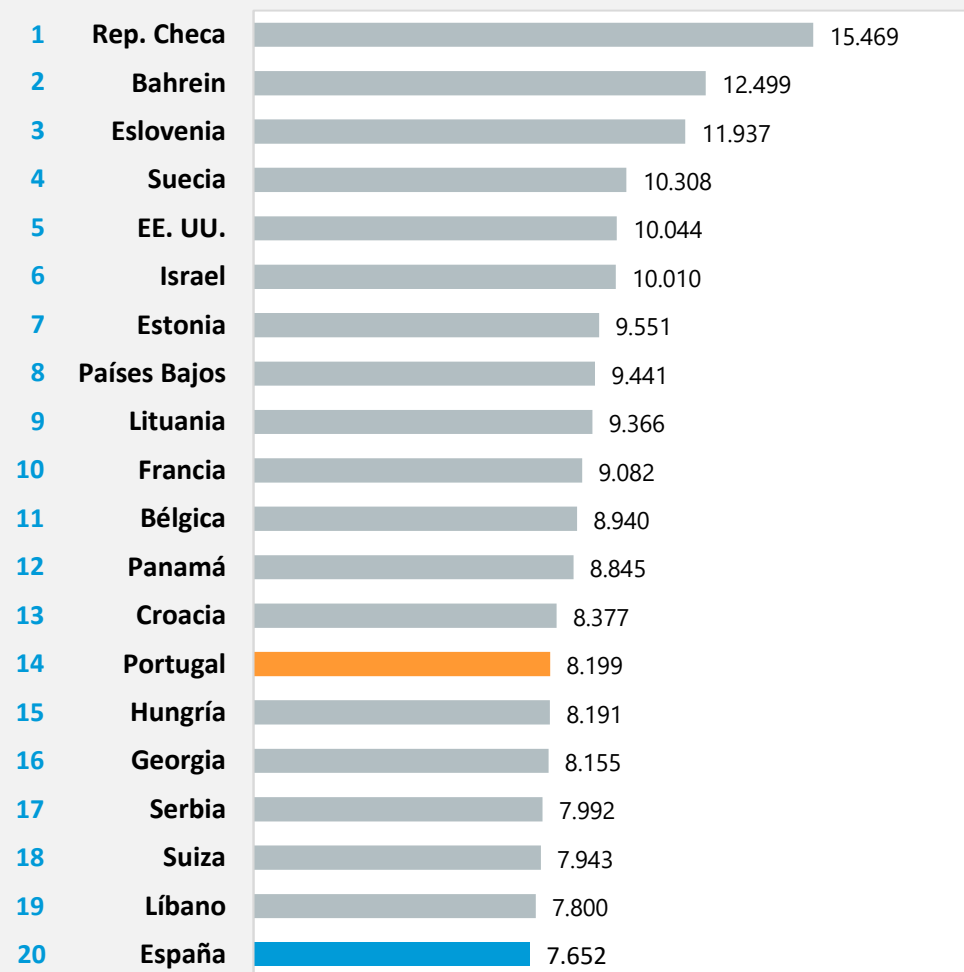
Nota: Datos disponibles hasta el 13 de mayo de 2021.

Fuente: CaixaBank Research, a partir de Johns Hopkins CSSE, UN World Population Prospects.

Evolución de la COVID-19 en el mundo

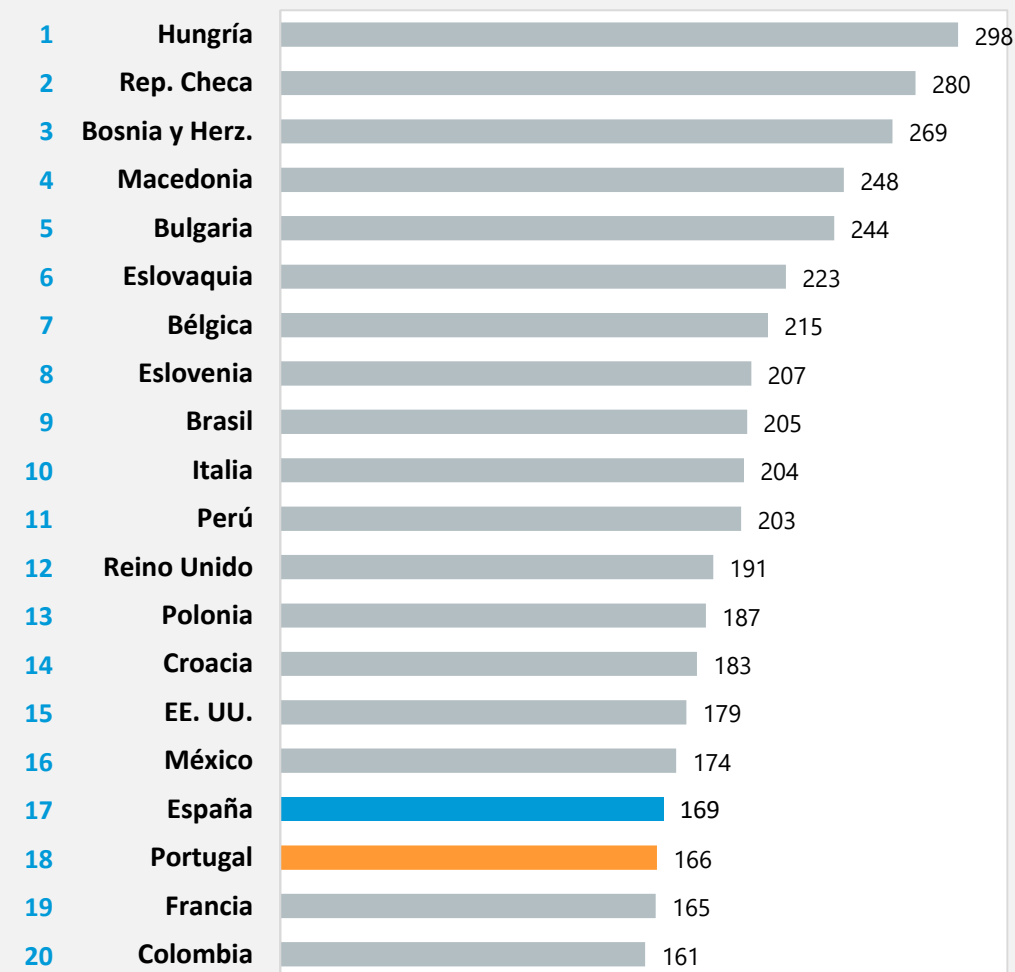
Países con mayor número de contagios per cápita

Casos por 100.000 habitantes



Países con mayor número de fallecidos per cápita

Muertes por 100.000 habitantes



Nota: Datos disponibles hasta el 13 de mayo de 2021.

Fuente: CaixaBank Research, a partir de Ministerio de Sanidad, Johns Hopkins CSSE, UN WorldPopulationProspects.

Evolución de la COVID-19 en el mundo: campaña de vacunación



	Fecha último dato	Dosis administradas	% población vacunada	Dosis última semana por 100.000 hab.
Israel	12-may.	10.519.787	62,7%	417
Reino Unido	11-may.	54.160.993	52,6%	5.124
Estados Unidos	12-may.	264.680.844	46,0%	4.519
Chile	11-may.	16.064.227	45,9%	4.495
Canadá	12-may.	16.904.709	41,3%	6.191
Alemania	11-may.	36.837.184	34,1%	6.295
España	11-may.	20.941.776	30,6%	5.426
Portugal	12-may.	4.216.224	30,0%	5.779
Italia	12-may.	25.404.855	29,3%	5.349
Polonia	11-may.	14.274.291	28,0%	5.202
Noruega	11-may.	2.021.310	27,8%	4.322
Francia	11-may.	26.806.532	27,5%	4.975
Dinamarca	11-may.	2.490.079	27,0%	5.783
Grecia	12-may.	3.973.336	25,1%	6.367
Rusia	12-may.	22.575.945	9,3%	1.272

El ritmo de vacunación necesario para inmunizar al 70% de la población de más de 16 años el 30 de septiembre es de:*

España

3.362 Dosis semanales por 100.000 hab.

El ritmo actual es superior

Portugal

3.666 Dosis semanales por 100.000 hab.

El ritmo actual es superior

Nota: Datos actualizados el 13 de mayo de 2021. (*) En base al supuesto de que para inmunizar a la población de más de 16 años requiere un promedio de 1,9 dosis por persona. El objetivo del Ministerio de Sanidad de España es inmunizar al 70% de la población de más de 16 años a finales de verano.

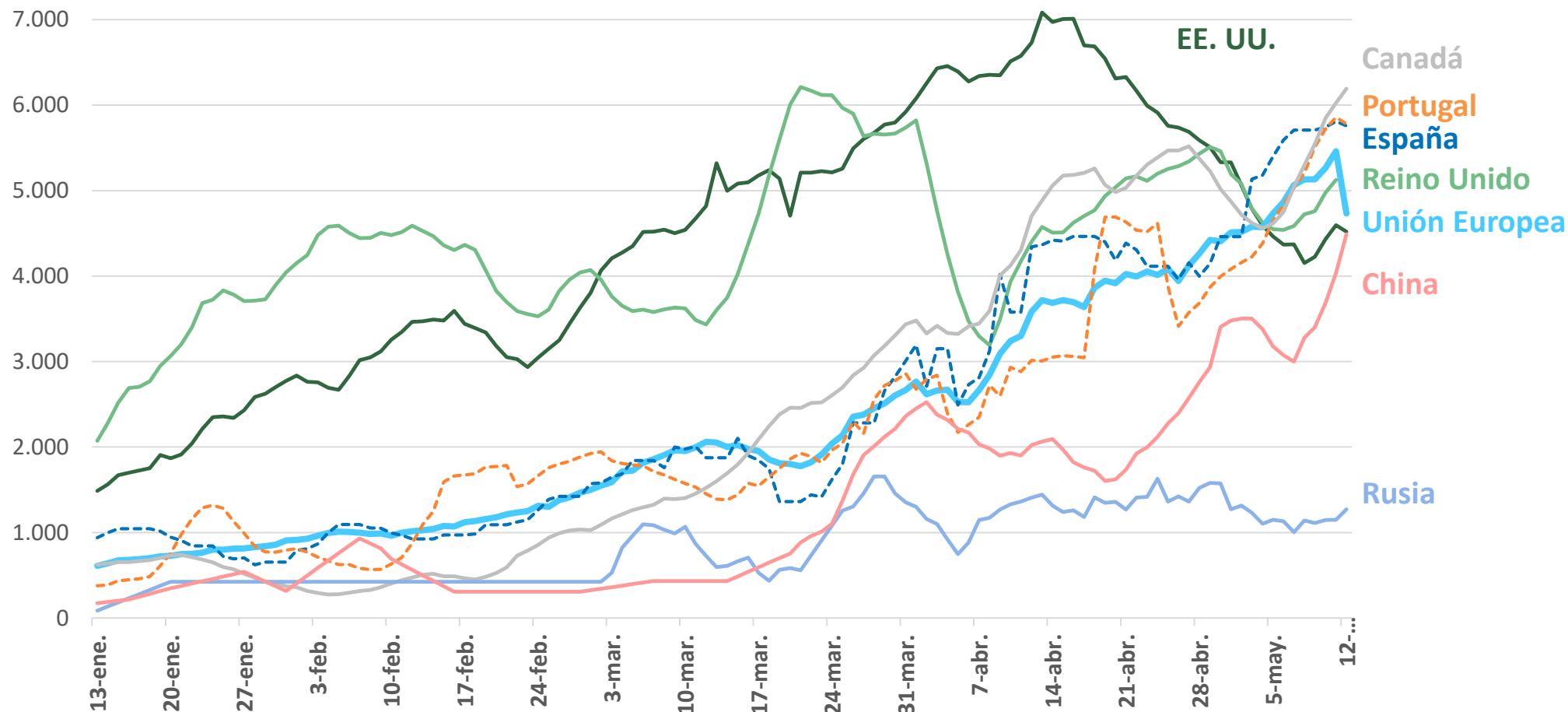
Fuente: CaixaBank Research, a partir de datos del Ministerio de Sanidad de España y de Our World in Data - Oxford University.

Evolución de la COVID-19 en el mundo: campaña de vacunación



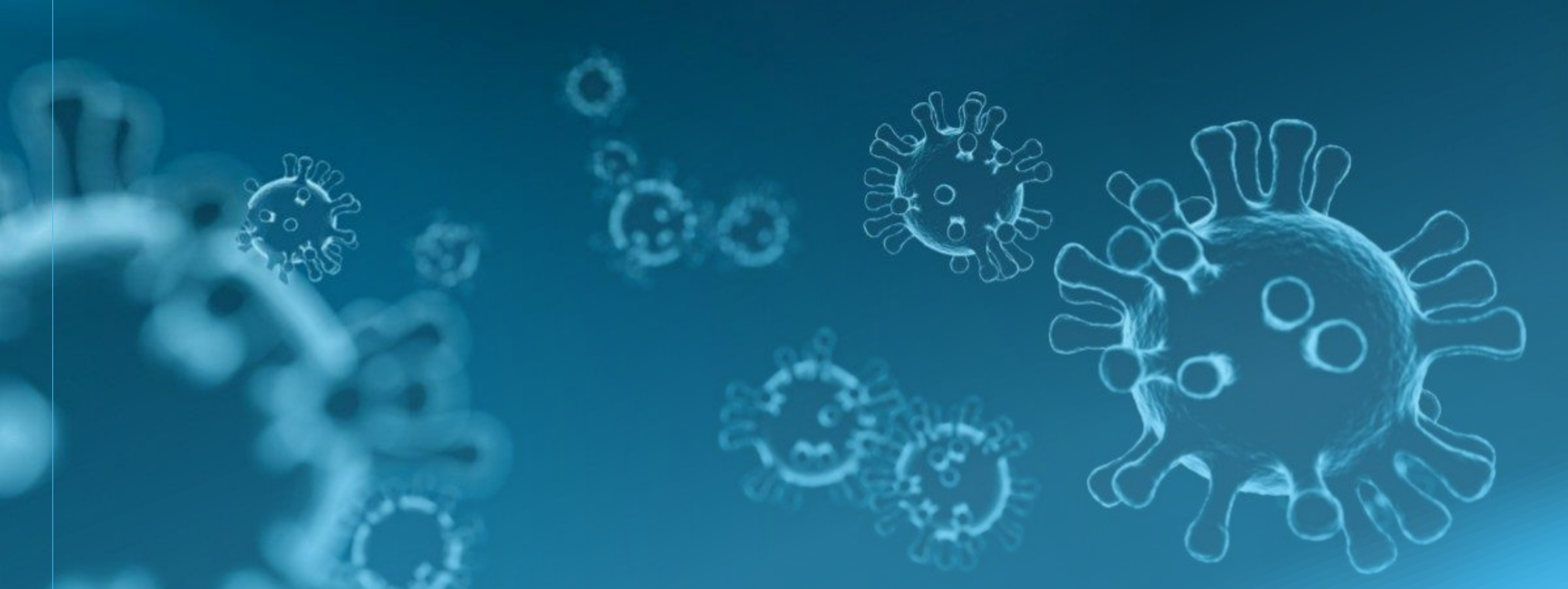
Ritmo de vacunación

Dosis por 100.000 habitantes (acumulados de 7 días)



Nota: Datos actualizados el 13 de mayo de 2021.

Fuente: CaixaBank Research, a partir de datos de Our World in Data – Oxford University.



Informe COVID-19

AVISO SOBRE LA PUBLICACIÓN “**Informe COVID-19**” es una publicación de CaixaBank Research, que contiene informaciones y opiniones que proceden de fuentes que consideramos fiables. Este documento tiene un propósito meramente informativo, por lo cual CaixaBank no se responsabiliza en ningún caso del uso que se pueda hacer del mismo. Las opiniones y las estimaciones son propias de CaixaBank Research y pueden estar sujetas a cambios sin notificación previa.