



Informe COVID-19

Actualizado con datos del 20 de mayo de 2021

Evolución de la COVID-19 en España: situación en las CC. AA.

	Incidencia acumulada* en 14 días			% test positivos en 7 días			% ocupación hospitalaria por pacientes COVID			% camas UCI ocupadas por pacientes COVID		
	20-may	13-may		20-may	13-may		19-may	12-may		19-may	12-may	
Andalucía	165	172	↓	8%	8%	=	5%	6%	↓	13%	15%	↓
Aragón	203	261	↓	9%	10%	↓	6%	8%	↓	27%	27%	=
Asturias	72	83	↓	3%	3%	=	3%	4%	↓	10%	12%	↓
Baleares	44	53	↓	2%	2%	=	1%	1%	=	5%	6%	↓
Canarias	83	88	↓	3%	3%	=	3%	3%	=	10%	14%	↓
Cantabria	102	176	↓	4%	6%	↓	5%	7%	↓	14%	17%	↓
Castilla La Mancha	109	178	↓	8%	9%	↓	7%	8%	↓	24%	23%	↑
Castilla y León	137	148	↓	6%	7%	↓	4%	5%	↓	21%	23%	↓
Cataluña	154	202	↓	4%	5%	↓	4%	6%	↓	26%	31%	↓
C. Valenciana	30	32	↓	3%	3%	=	1%	1%	=	3%	4%	↓
Extremadura	80	86	↓	3%	3%	=	1%	1%	=	6%	5%	↑
Galicia	81	90	↓	2%	2%	=	2%	2%	=	4%	5%	↓
Madrid	238	272	↓	7%	8%	↓	10%	12%	↓	36%	38%	↓
Murcia	67	64	↑	3%	4%	↓	2%	2%	=	6%	6%	=
Navarra	170	236	↓	5%	6%	↓	4%	6%	↓	13%	16%	↓
País Vasco	254	335	↓	5%	7%	↓	10%	12%	↓	29%	33%	↓
La Rioja	148	210	↓	5%	6%	↓	7%	8%	↓	25%	32%	↓
España	141	168	↓	5%	6%	↓	5%	6%	↓	17%	20%	↓

Nivel de riesgo por indicador**

- Muy alto
- Alto
- Medio
- Bajo

Umbrales de riesgo muy alto

Incidencia acumulada	>250
% test positivos	>15%
Ocupación hospitales	>15%
Ocupación UCI	>25%

Nota: Datos disponibles hasta el 20 de mayo de 2021. Las flechas indican si los indicadores incrementan o se moderan con respecto al registro de la semana anterior. (*) Casos confirmados en PCR y test de antígenos por 100.000 habitantes diagnosticados en 14 días. (**) Niveles de riesgo estipulados por el Ministerio de Sanidad, más información [aquí](#).

Fuente: CaixaBank Research, a partir de datos del Ministerio de Sanidad.

Evolución de la COVID-19 en España: mortalidad en las CC. AA.

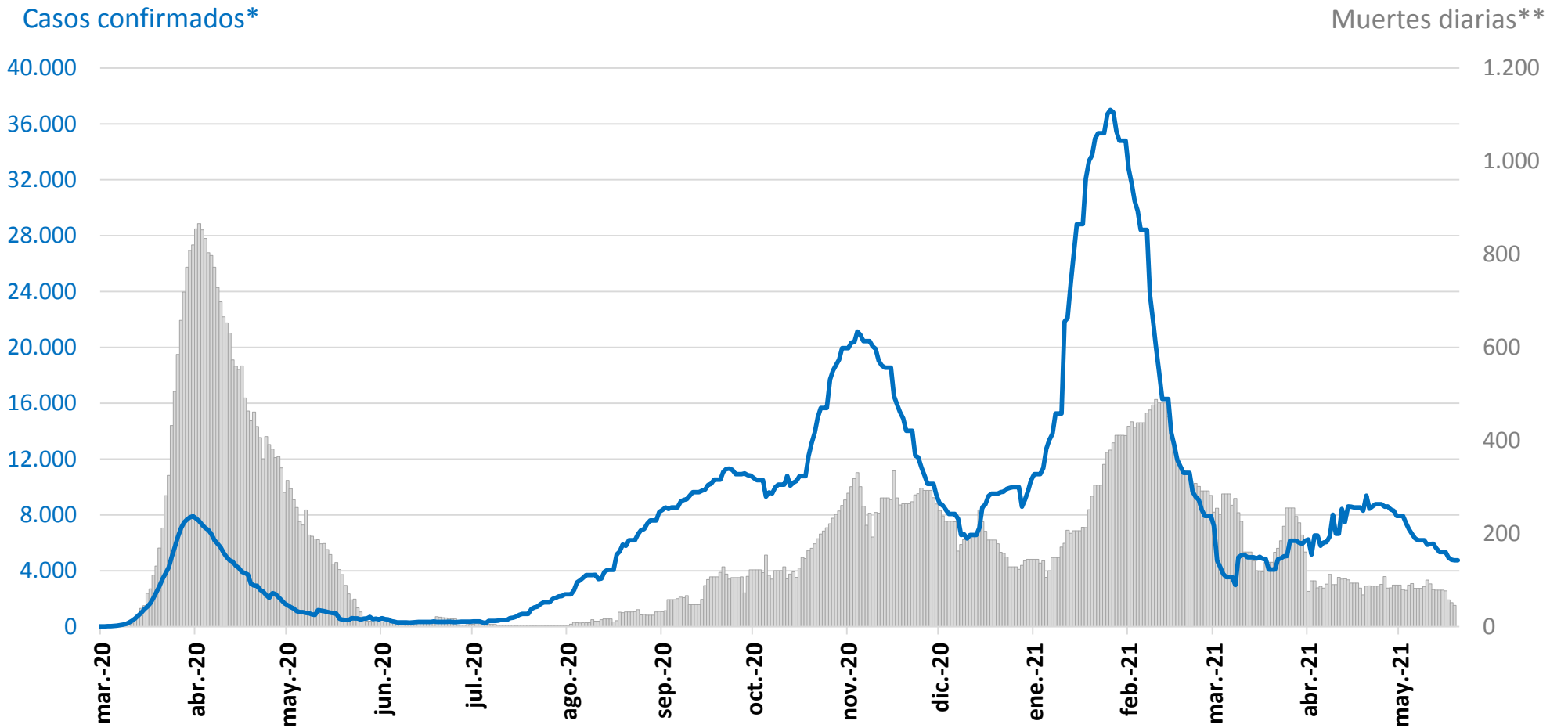
	Muertes totales	Muertes reportadas últimos 7 días	Muertes totales por millón hab.	Muertes semanales reportadas por millón de habitantes*				
				20-may.	13-may.	6-may.	Máximo 1ª ola**	Máximo 2ª ola**
Andalucía	9.853	29	1.171	3	5	5	39	27
Aragón	3.496	15	2.650	11	17	9	158	129
Asturias	1.962	6	1.919	6	8	3	66	151
Baleares	837	3	728	3	2	1	42	10
Canarias	766	7	355	3	6	3	22	9
Cantabria	561	1	965	2	3	3	95	34
Castilla La Mancha	5.894	2	2.900	1	6	13	325	36
Castilla y León	6.831	20	2.846	8	5	8	235	75
Cataluña	14.497	14	1.889	2	3	3	180	8
C. Valenciana	7.373	3	1.475	1	2	1	71	25
Extremadura	1.798	1	1.682	1	2	4	125	47
Galicia	2.396	12	888	4	1	1	61	32
Madrid	15.199	33	2.281	5	9	10	297	24
Murcia	1.593	0	1.066	0	1	2	32	41
Navarra	1.170	2	1.789	3	9	17	177	61
País Vasco	4.395	21	1.989	10	10	9	151	26
La Rioja	769	2	2.427	6	16	6	306	69
España	79.601	173	1.692	4	5	5	130	29

Notas: Datos actualizados el 20 de mayo de 2021. (*) Se muestran los datos sin corregir que publicó el Ministerio de Sanidad en su boletín diario en las tres fechas indicadas. Esto implica que las tres semanas mostradas en la tabla están sesgadas a la baja de manera similar, por lo que son cifras comparables. (**) Datos por fecha de defunción. Se trata del periodo de 7 días con un mayor número de fallecidos por millón de habitantes entre marzo y mayo (1ª ola) y entre octubre y diciembre (2ª ola).

Fuente: CaixaBank Research, a partir de datos del Ministerio de Sanidad

Evolución de la COVID-19 en España: contagios y fallecidos

Nuevos casos confirmados y fallecidos diarios en España

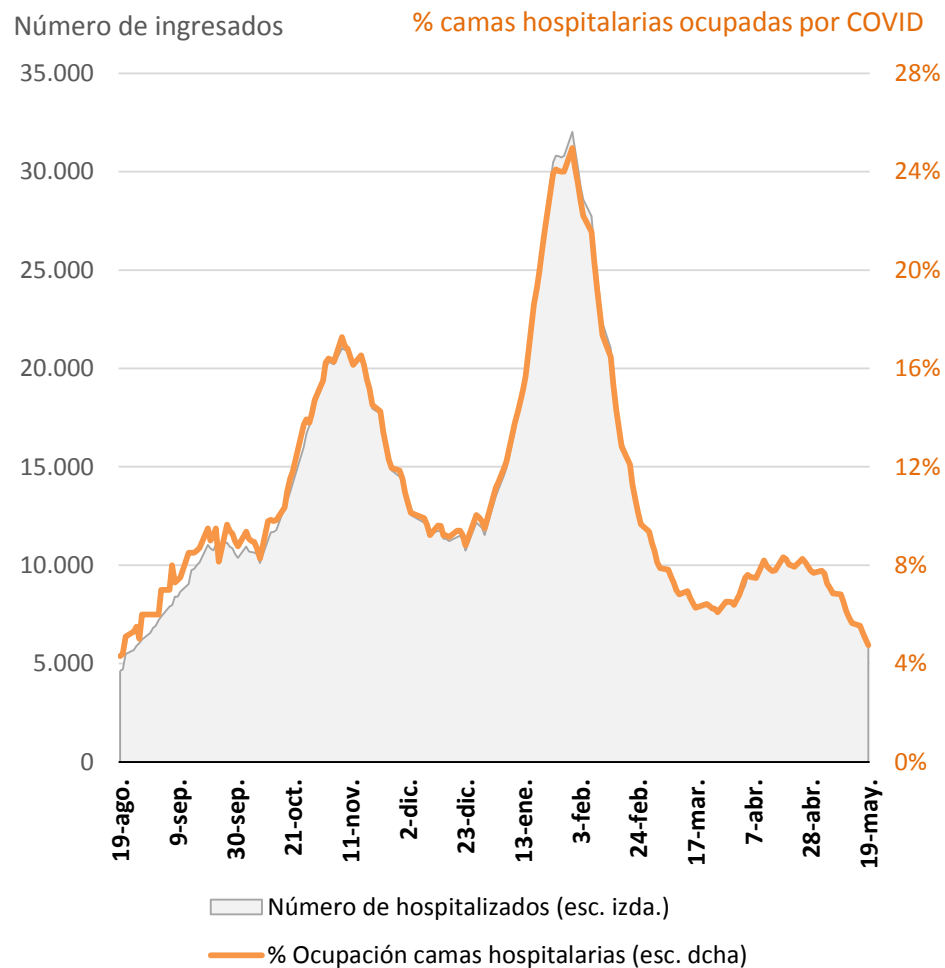


Notas: Se muestran promedios de 7 días de contagios y muertes. (*) Positivos en test PCR y de antígenos por fecha de notificación. (**) Fallecidos por fecha de notificación.

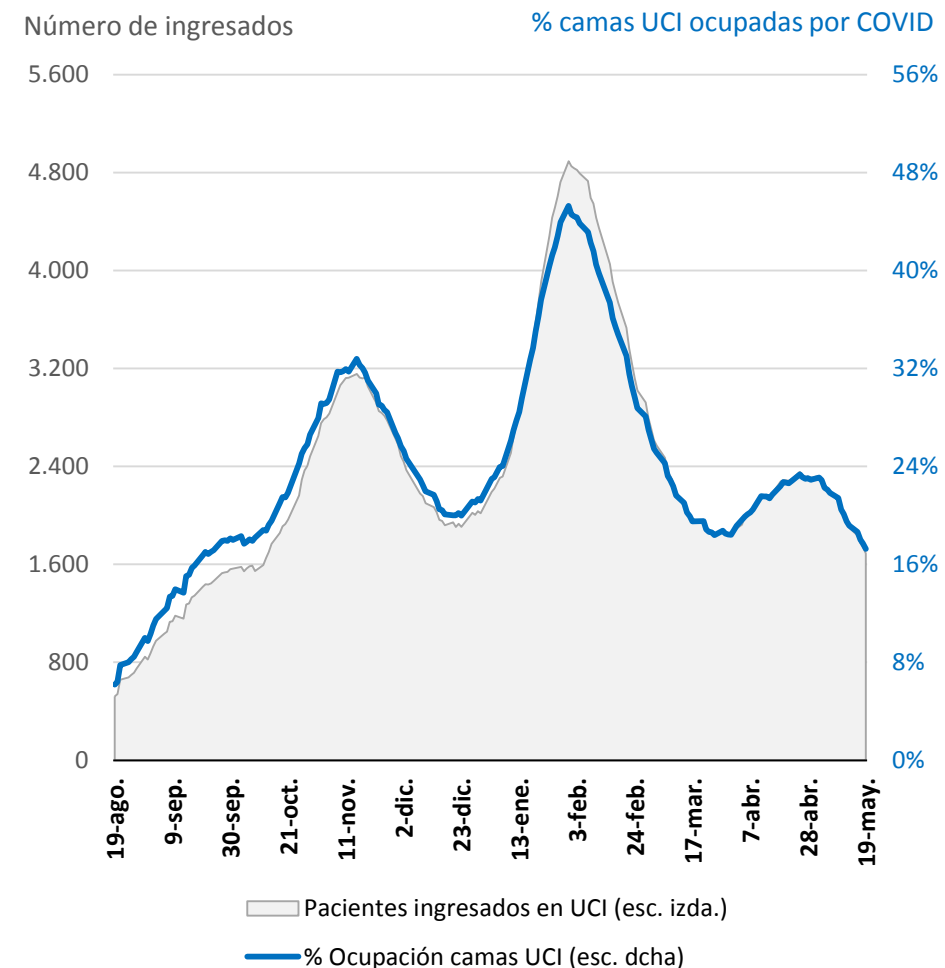
Fuente: CaixaBank Research, a partir de datos del Ministerio de Sanidad.

Evolución de la COVID-19 en España: presión hospitalaria

Pacientes COVID hospitalizados



Pacientes COVID en UCI



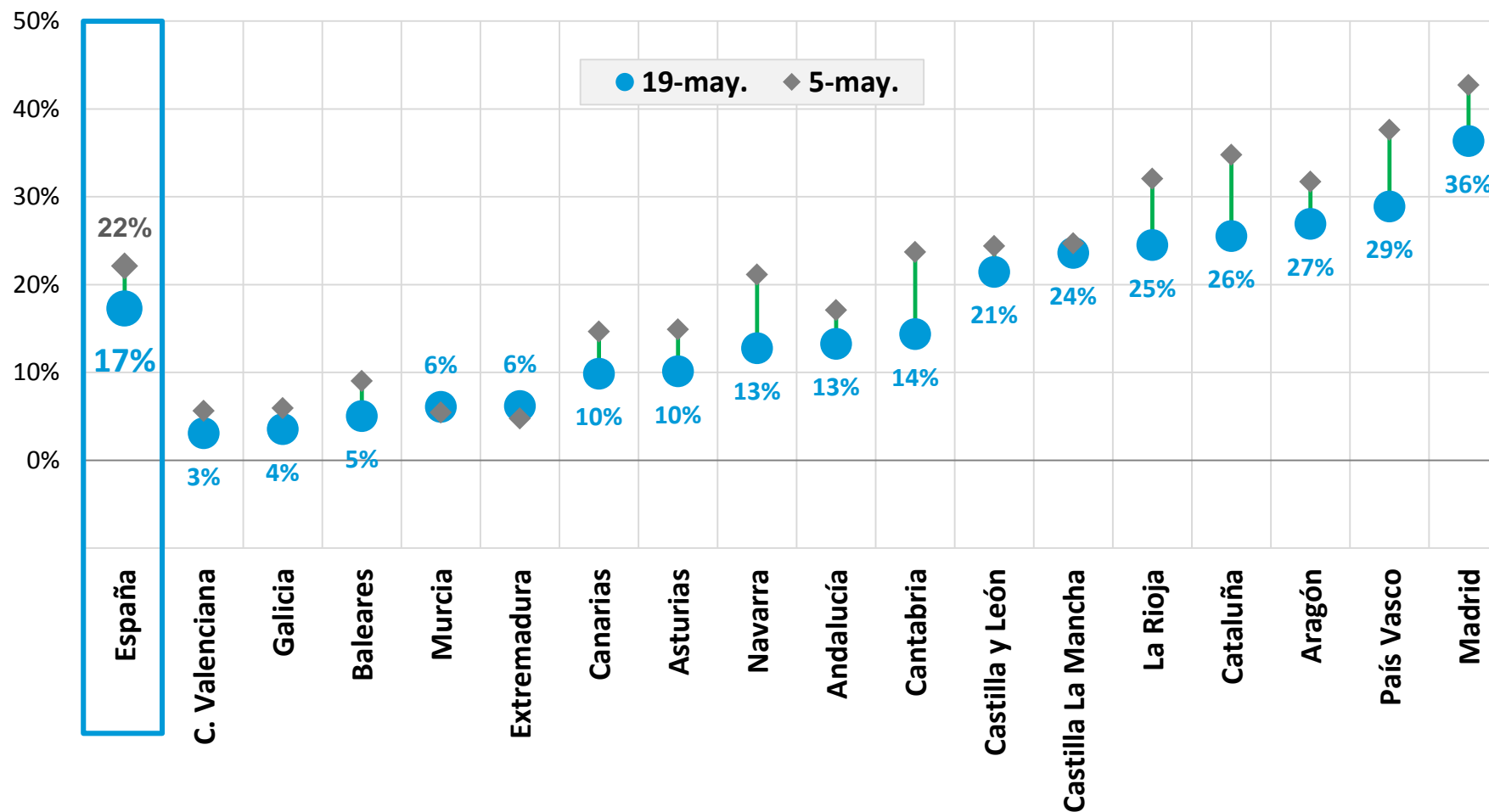
Notas: Datos actualizados el 20 de mayo de 2021. Solo hay datos disponibles desde el 19 de agosto. *El % de ocupación en UCI anterior al 22 de septiembre se estima utilizando como denominador el número de camas UCI totales del 22 de septiembre.

Fuente: CaixaBank Research, a partir de datos del Ministerio de Sanidad.

Evolución de la COVID-19 en España: presión hospitalaria

Ocupación de camas UCI por parte de pacientes COVID-19 en las CC. AA.

% sobre total de camas UCI



Notas: Datos actualizados el 20 de mayo de 2021.

Fuente: CaixaBank Research, a partir de datos del Ministerio de Sanidad.

Evolución de la COVID-19 en España: afectados por rango de edad

Rango de edad de afectados por la COVID-19

Casos registrados entre 1-julio de 2020 y el 30-abril de 2021

Rangos de edad	Casos de COVID-19		Hospitalizados		Ingresos en UCI		Muertes	
	Acumulados	% sobre el total	Acumulados	% sobre el total	Acumulados	% sobre el total	Acumulados	% sobre el total
0-9	244.357	7%	1.799	1%	84	0%	8	0%
10-19	388.335	12%	2.097	1%	122	1%	16	0%
20-29	445.860	14%	6.520	3%	311	1%	55	0%
30-39	461.789	14%	12.617	5%	846	4%	133	0%
40-49	560.728	17%	24.377	10%	2.217	10%	483	1%
50-59	488.181	15%	36.820	15%	4.690	20%	1.763	4%
60-69	308.146	9%	42.995	18%	7.191	31%	4.656	10%
70-79	195.510	6%	46.382	19%	6.314	27%	10.271	21%
80+	191.912	6%	65.403	27%	1.202	5%	31.251	64%
Sin especificar	11.126	0%	611	0%	48	0%	203	1%
Total	3.295.284		239.691		23.033		48.811	

- ▶ La población de más de 60 años acumula el grueso de hospitalizaciones (65%), ingresos en UCI (64%) y muertes (95%), con tan solo el 21% de los contagios.
- ▶ La inmunización de los grupos de edad de mayor riesgo permitirá aliviar la presión hospitalaria.

Evolución de la COVID-19 en España: campaña de vacunación



	Dosis totales				Dosis semanales por 100.000 hab.	
	Recibidas por las CC. AA.	Administradas a la población	% dosis administradas	% población inmunizada*	20-may.	13-may.
Andalucía	4.241.060	3.998.361	94%	15,4%	5.312	4.855
Aragón	789.965	737.369	93%	19,7%	5.237	6.482
Asturias	700.085	681.996	97%	23,9%	6.674	7.825
Baleares	511.690	463.768	91%	12,2%	4.068	4.847
Canarias	1.000.270	861.664	86%	12,9%	4.418	4.451
Cantabria	349.055	318.056	91%	18,7%	5.331	6.157
Castilla La Mancha	1.129.535	1.045.725	93%	17,1%	6.401	5.616
Castilla y León	1.638.725	1.487.806	91%	23,2%	6.469	5.838
Cataluña	4.093.950	3.677.104	90%	14,6%	4.745	4.987
C. Valenciana	2.578.680	2.359.667	92%	15,3%	4.307	5.240
Extremadura	636.085	600.826	94%	19,7%	5.422	5.618
Galicia	1.742.275	1.679.867	96%	21,6%	5.424	9.058
Madrid	3.421.895	3.108.348	91%	14,9%	5.379	5.083
Murcia	738.435	624.342	85%	13,9%	4.789	5.527
Navarra	363.045	347.979	96%	18,2%	4.951	6.460
País Vasco	1.290.860	1.199.412	93%	17,1%	5.389	5.826
La Rioja	185.595	171.149	92%	19,4%	4.337	5.132
España	25.411.205	23.363.439	92%	16,2%	5.106	5.426

El ritmo de vacunación necesario para inmunizar:**

- 70% de la población de más de 16 años el 30 de septiembre

3.270 Dosis semanales por 100.000 hab.

El ritmo actual es superior

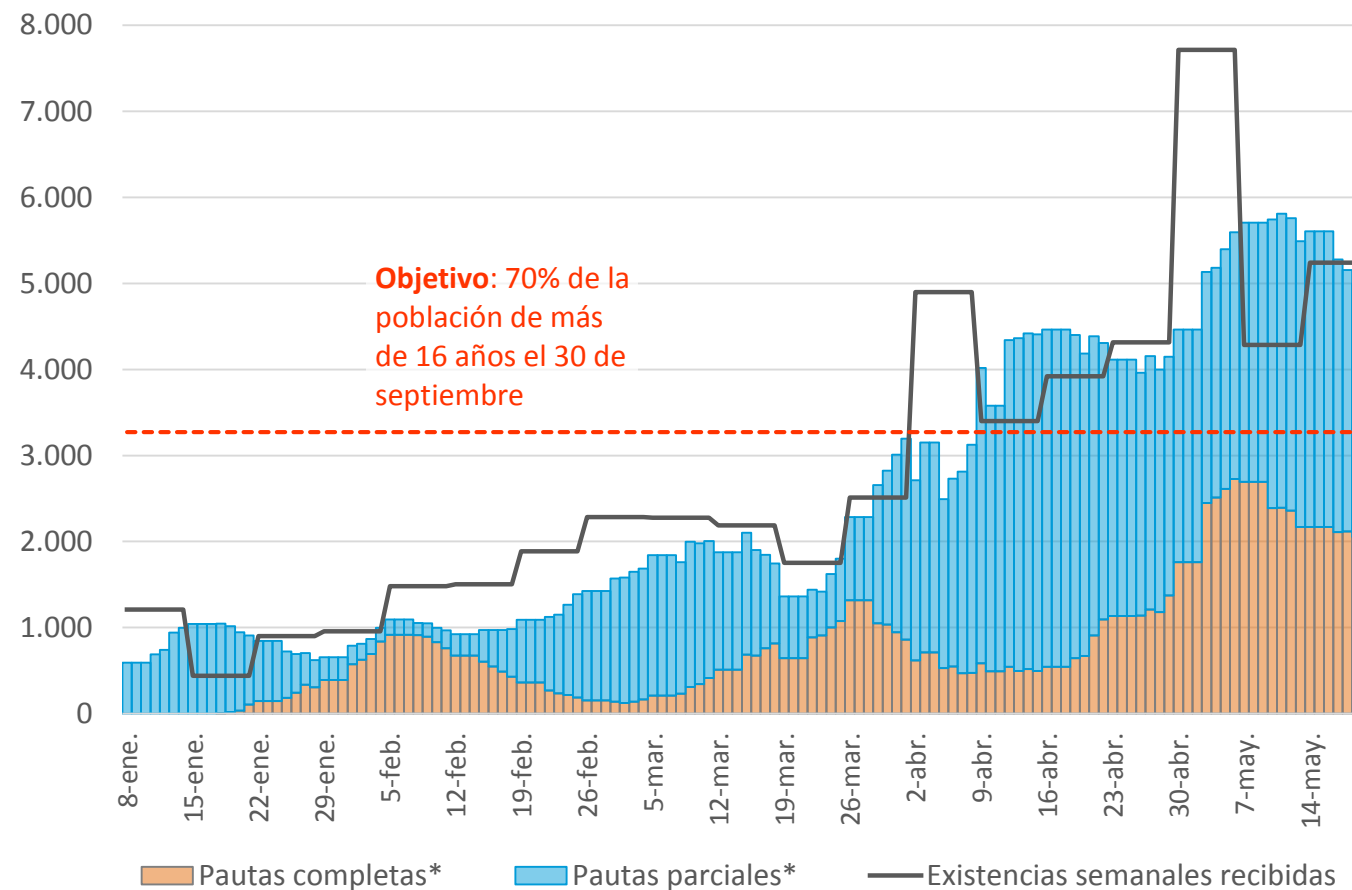
Notas: Datos actualizados el 20 de mayo de 2021. (*) Población que ha recibido una pauta completa de vacunación. (**) En base al supuesto de que para inmunizar a la población de más de 16 años (más de 60 años) requiere un promedio de 1,9 dosis (2 dosis) por persona y que se prioriza la vacunación de la población de más de 60 años. El objetivo del Ministerio de Sanidad es inmunizar al 70% de la población de más de 16 años a finales de verano.

Fuente: CaixaBank Research, a partir de datos del Ministerio de Sanidad.

Evolución de la COVID-19 en España: campaña de vacunación

Ritmo de vacunación y recepción semanal de existencias

Dosis por 100.000 habitantes (acumulados de 7 días)



El ritmo de vacunación necesario para inmunizar:**

- 70% de la población de más de 16 años el 30 de septiembre

3.270 Dosis semanales por 100.000 hab.

El ritmo actual es superior

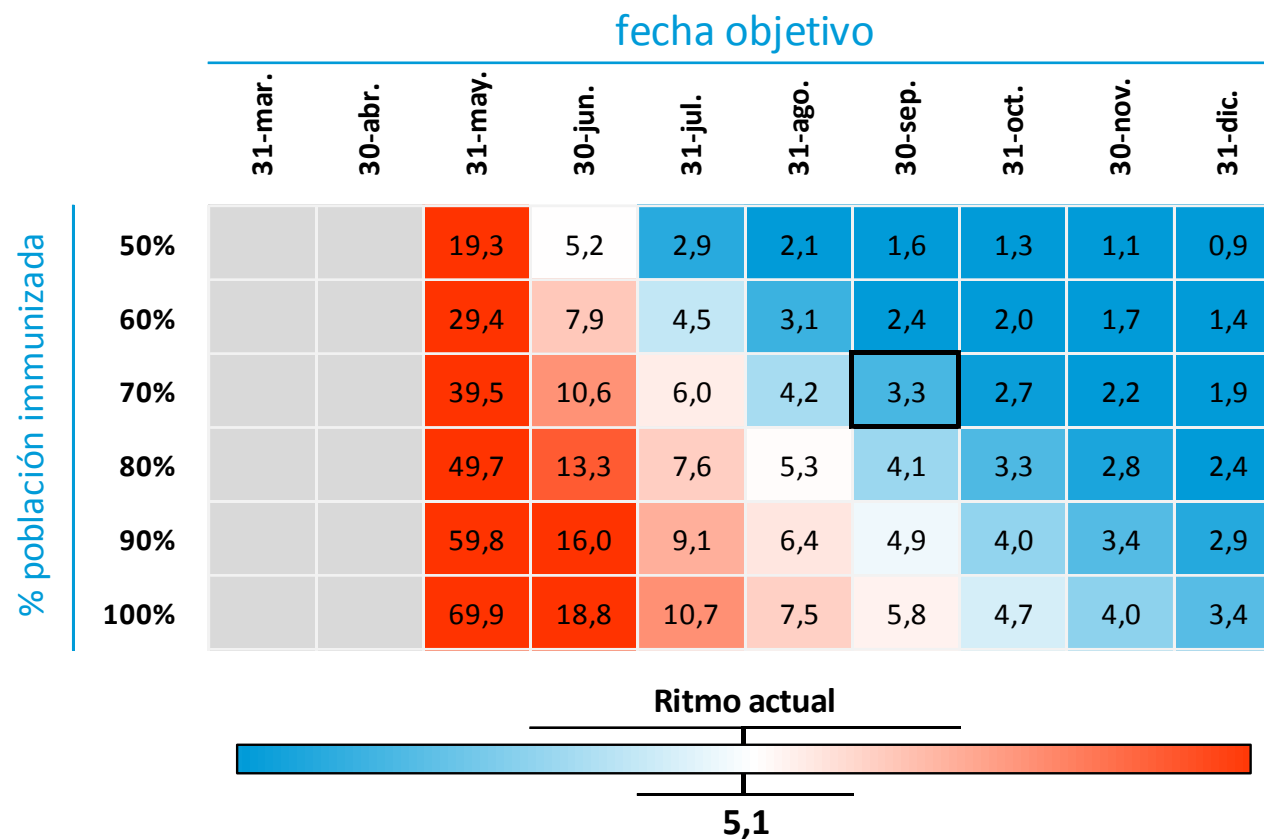
Notas: (*) Pauta completa: 2ª dosis de la vacunas de Pfizer, Moderna o AstraZeneca, o 1ª dosis de la de Janssen-J&J. Pauta parcial: 1ª dosis de las vacunas de Pfizer, Modera o AstraZeneca. (**) En base al supuesto de que para inmunizar a la población de más de 16 años (más de 60 años) requiere un promedio de 1,9 dosis (2 dosis) por persona y que se prioriza la vacunación de la población de más de 60 años. El objetivo del Ministerio de Sanidad es inmunizar al 70% de la población de más de 16 años a finales de verano.

Fuente: CaixaBank Research, a partir de datos del Ministerio de Sanidad.

Evolución de la COVID-19 en España: campaña de vacunación

Matriz de ritmos de vacunación de la población adulta (más de 16 años)

Miles de dosis semanales administradas por 100.000 habitantes



Ejemplo de cómo leer la matriz:

Administrando **3.300 dosis/semana por cada 100.000 habitantes**, se podría inmunizar al 70% de la población de más de 16 años para el 30 de septiembre.

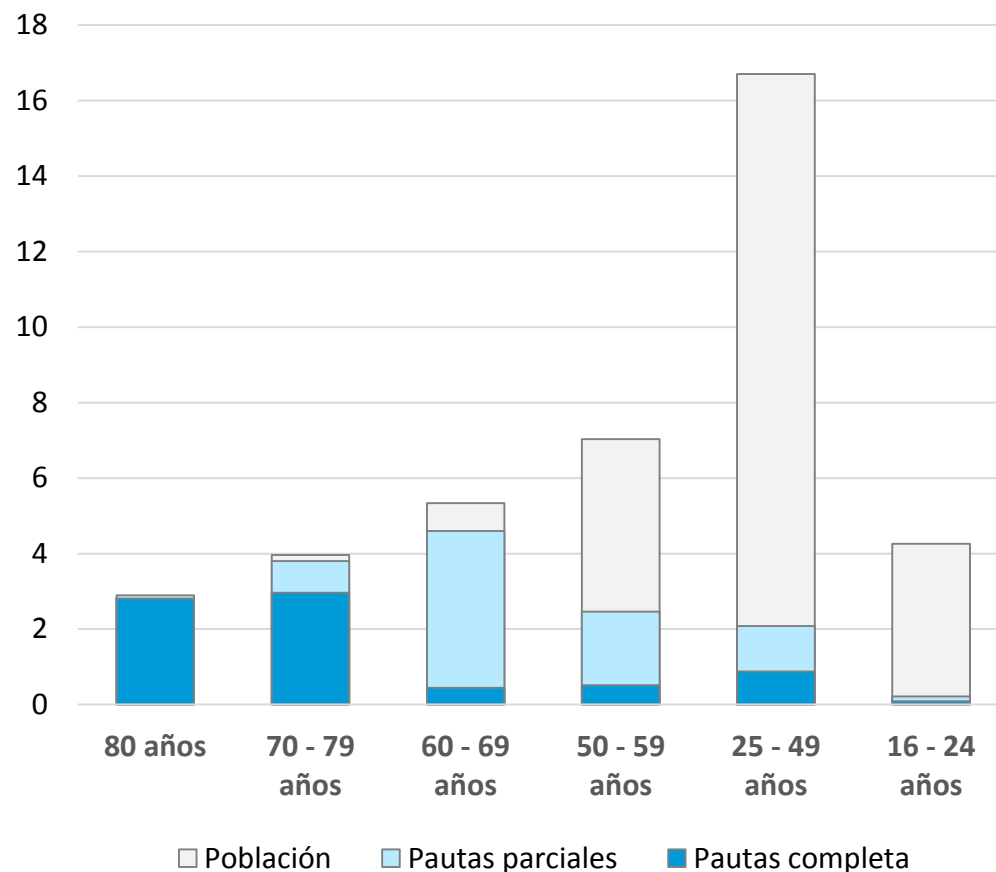
Ritmo actual España:
5.100 dosis/semana por 100.000 habitantes

Notas: Cálculos actualizados el día 20 de mayo de 2021 en base al supuestos de que para inmunizar a la población de más de 16 años requiere un promedio de 1,9 dosis por persona. El objetivo del Ministerio de Sanidad es inmunizar al 70% de la población de más de 16 años a finales de verano.

Fuente: CaixaBank Research, a partir de datos del Ministerio de Sanidad

Población vacunada por tramo de edad

Millones de personas



Proporción de población vacunada por tramo de edad

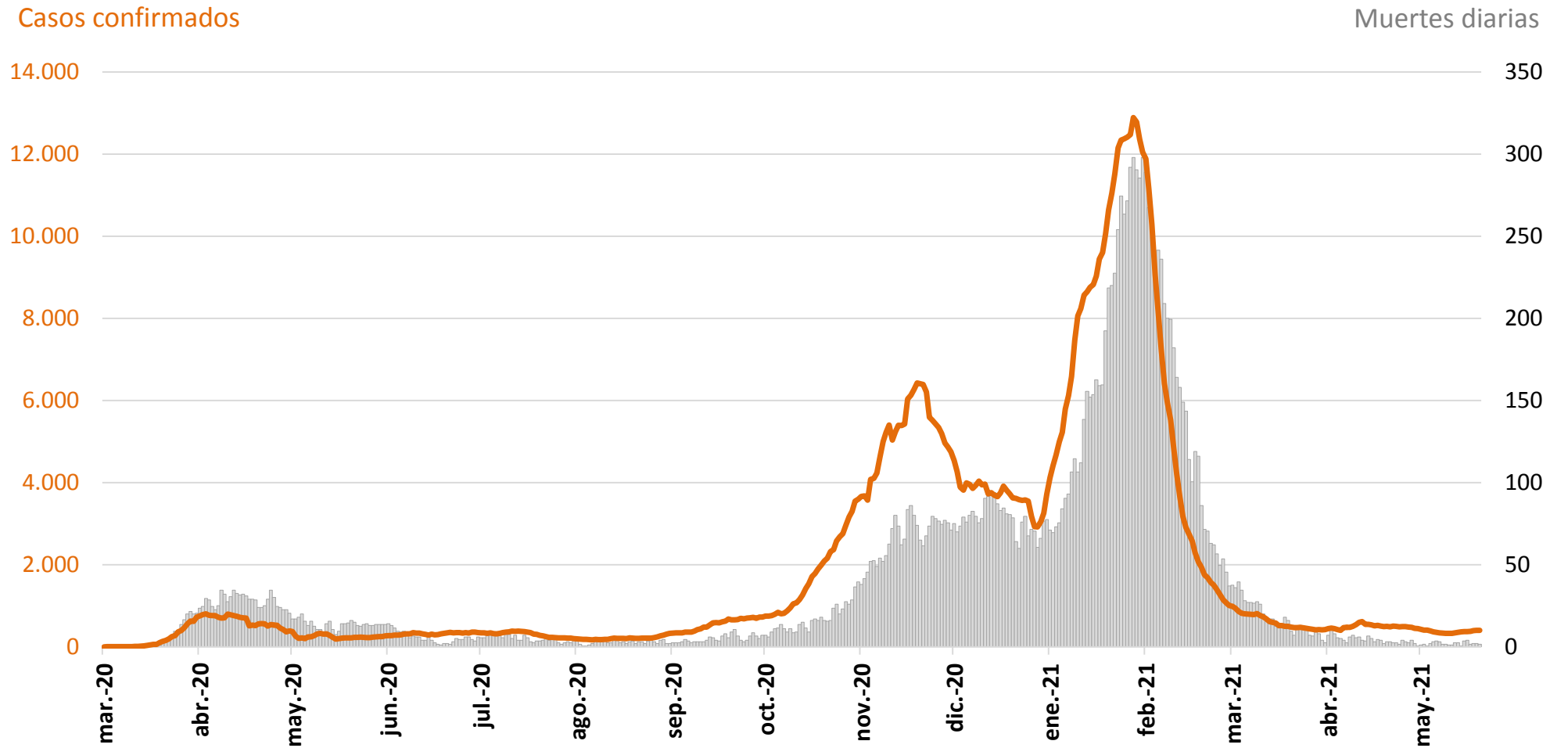
% sobre población total para cada tramo de edad

	Población vacunada	Var. en 7 días (p.p.)	Población inmunizada	Var. en 7 días (p.p.)
Población adulta	40%	+3,7	19%	+2,4
Población >60 años	93%	+3,1	51%	+7,4
80 años o más	100%	+0	99%	+1,1
70 - 79 años	96%	+1,9	75%	+20,3
60 - 69 años	86%	+5,5	8%	+1,1
50 - 59 años	35%	+14,5	7%	+0,7
25 - 49 años	12%	+0,5	5%	+0,2
16 - 24 años	5%	+0,3	2%	+0,1

Notas: Pauta completa: 2ª dosis de la vacunas de Pfizer, Moderna o AstraZeneca, o 1ª dosis de la de Janssen-J&J. Pauta parcial: 1ª dosis de las vacunas de Pfizer, Modera o AstraZeneca.
Fuente: CaixaBank Research, a partir de datos del Ministerio de Sanidad.

Evolución de la COVID-19 en Portugal

Nuevos casos confirmados y fallecidos diarios en Portugal



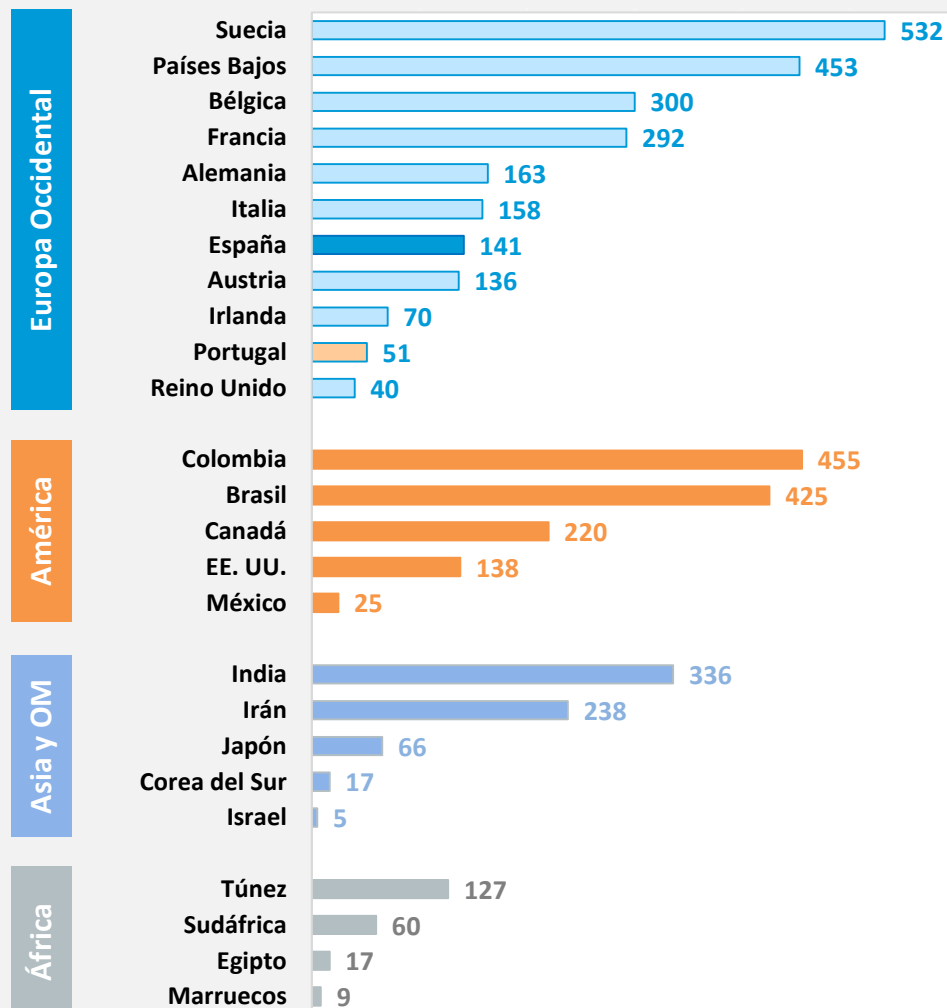
Notas: Se muestran promedios de 7 días de contagios y muertes.

Fuente: CaixaBank Research, a partir de Johns Hopkins CSSE.

Evolución de la COVID-19 en el mundo

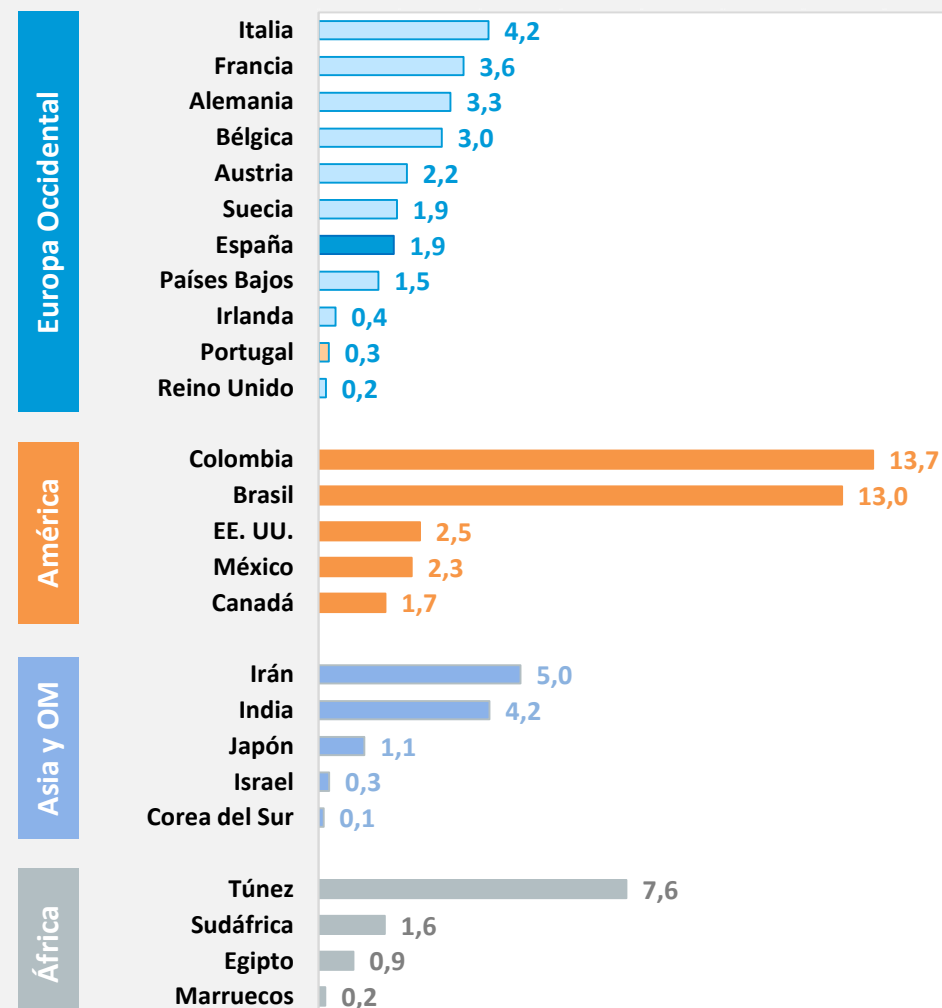
Incidencia acumulada

Contagios por 100.000 habitantes acumulados en 14 días



Mortalidad de los últimos 14 días

Fallecidos por 100.000 habitantes acumulados en 14 días.



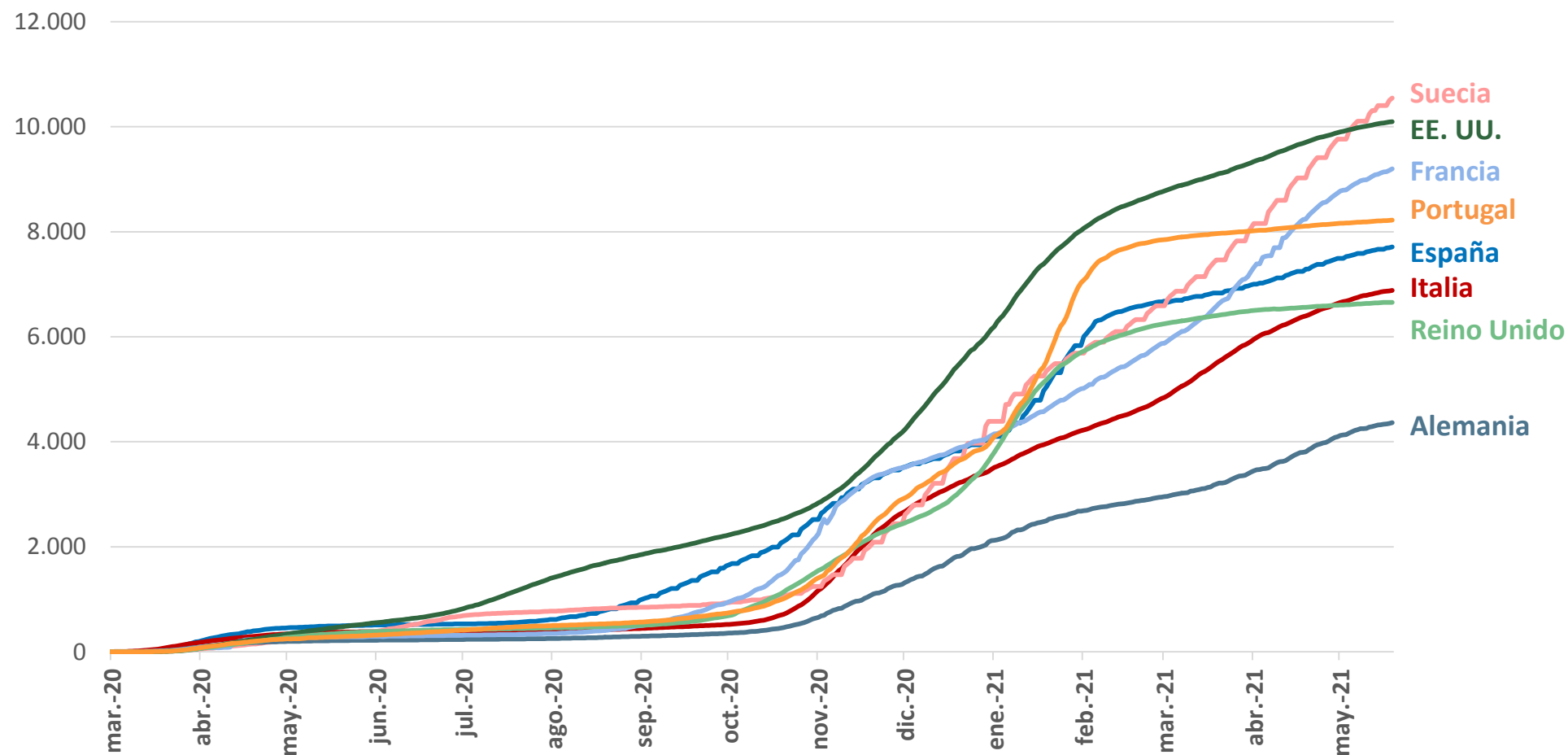
Nota: Datos disponibles hasta el 20 de mayo de 2021. Para España se utiliza la incidencia acumulada y los fallecidos por fecha de notificación publicados por el Ministerio de Sanidad.

Fuente: CaixaBank Research, a partir de Ministerio de Sanidad, Johns Hopkins CSSE, UN WorldPopulationProspects.

Evolución de la COVID-19 en el mundo

Casos totales de COVID-19

Casos por 100.000 habitantes



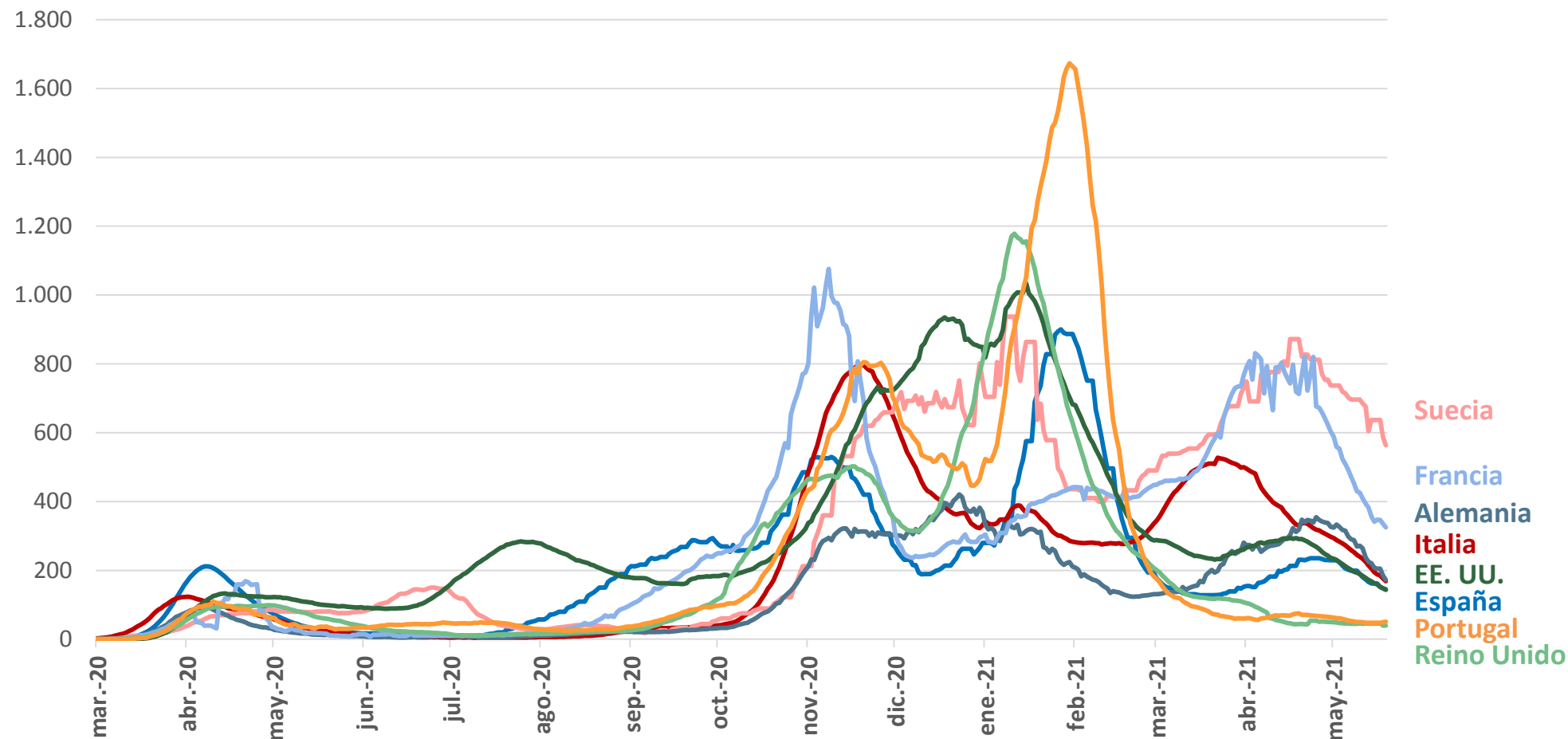
Nota: Datos disponibles hasta el 20 de mayo de 2021.

Fuente: CaixaBank Research, a partir de Johns Hopkins CSSE, UN World Population Prospects.

Evolución de la COVID-19 en el mundo

Incidencia acumulada de COVID-19

Casos por 100.000 habitantes acumulados en 14 días



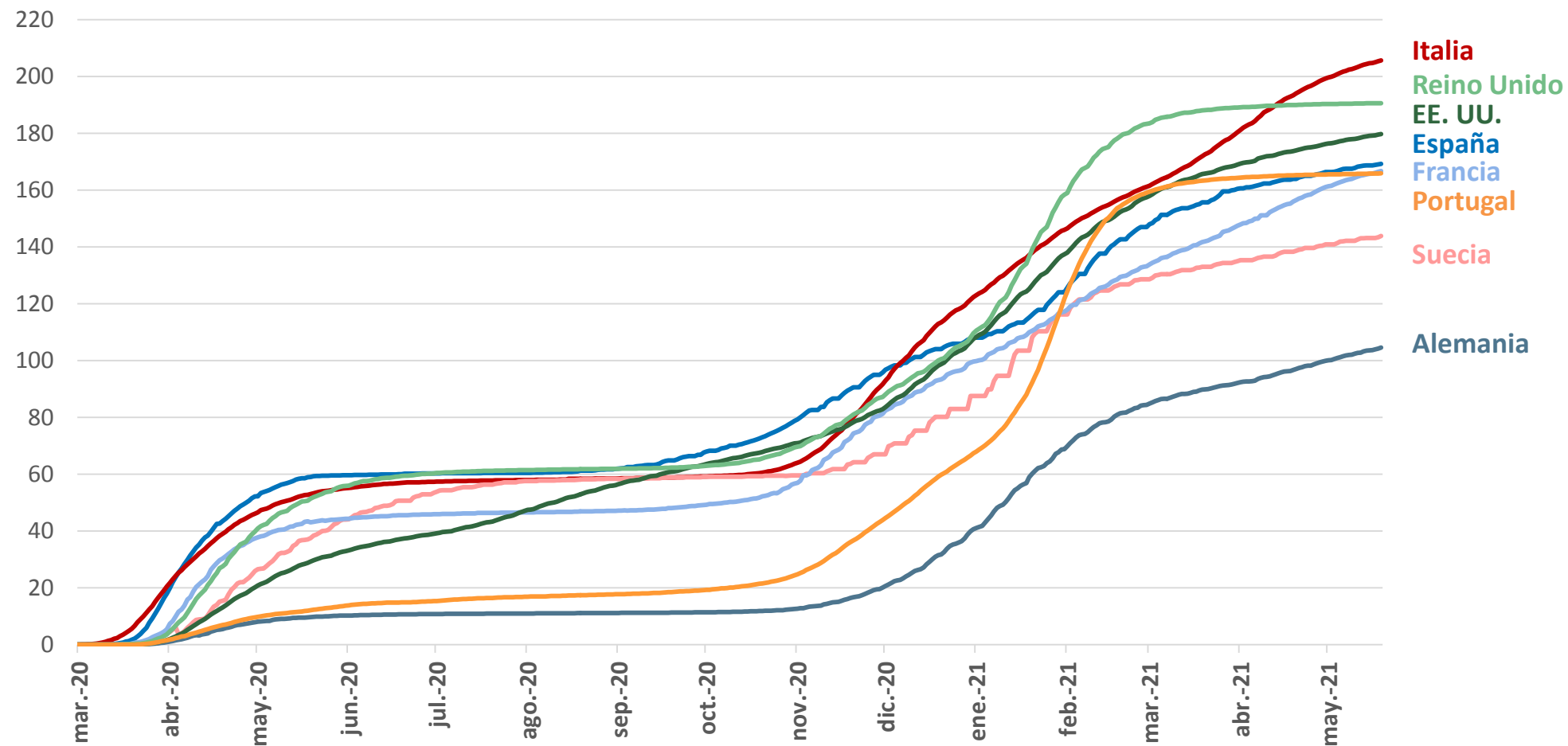
Nota: Datos disponibles hasta el 20 de mayo de 2021.

Fuente: CaixaBank Research, a partir de Ministerio de Sanidad de España, Johns Hopkins CSSE, UN World Population Prospects.

Evolución de la COVID-19 en el mundo

Muertes acumuladas por COVID-19

Muertes por 100.000 habitantes

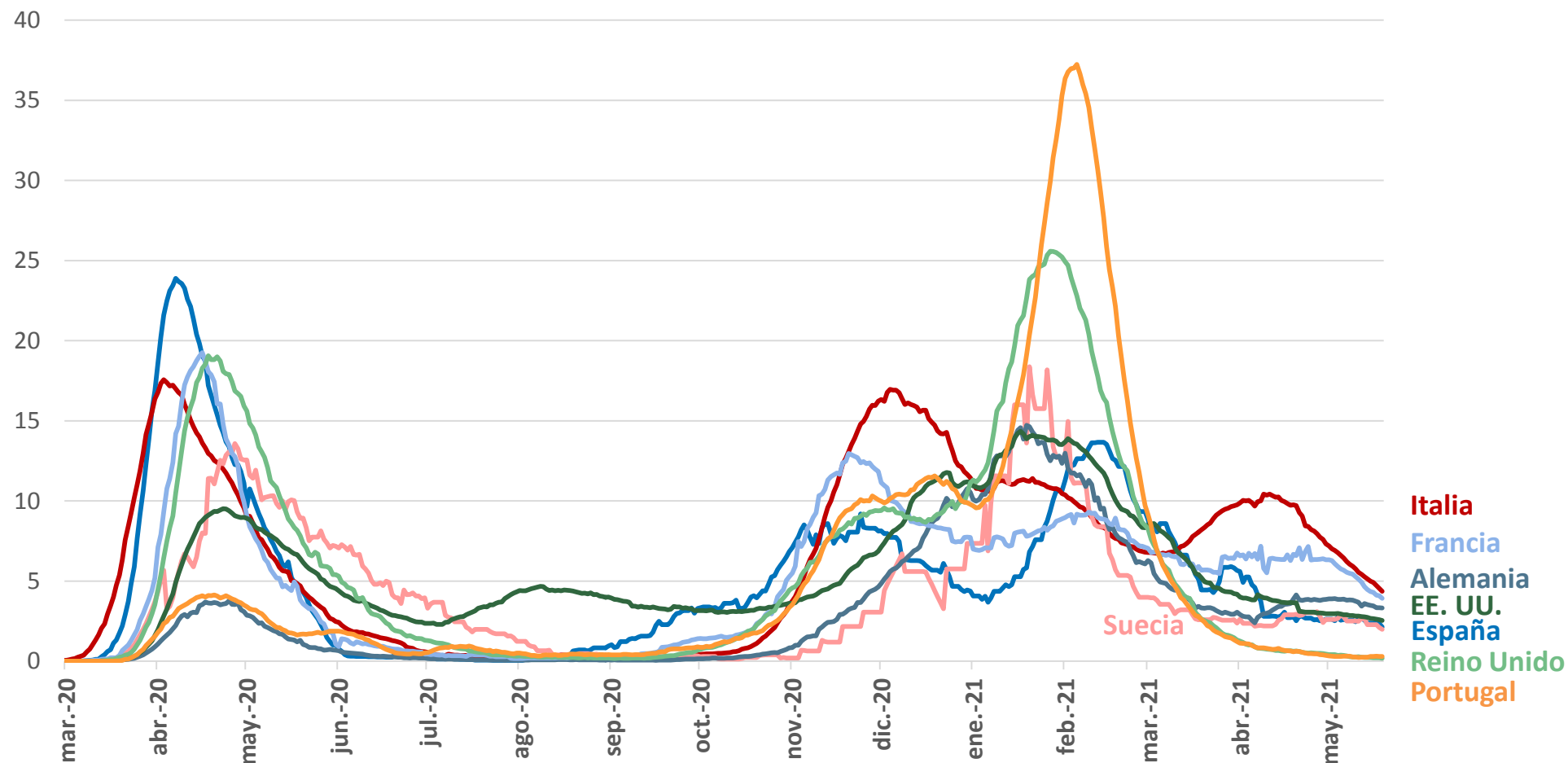


Nota: Datos disponibles hasta el 20 de mayo de 2021.

Fuente: CaixaBank Research, a partir de Ministerio de Sanidad, Johns Hopkins CSSE, UN World Population Prospects.

Muertes diarias por COVID-19

Muertes por 100.000 habitantes acumulados de 14 días



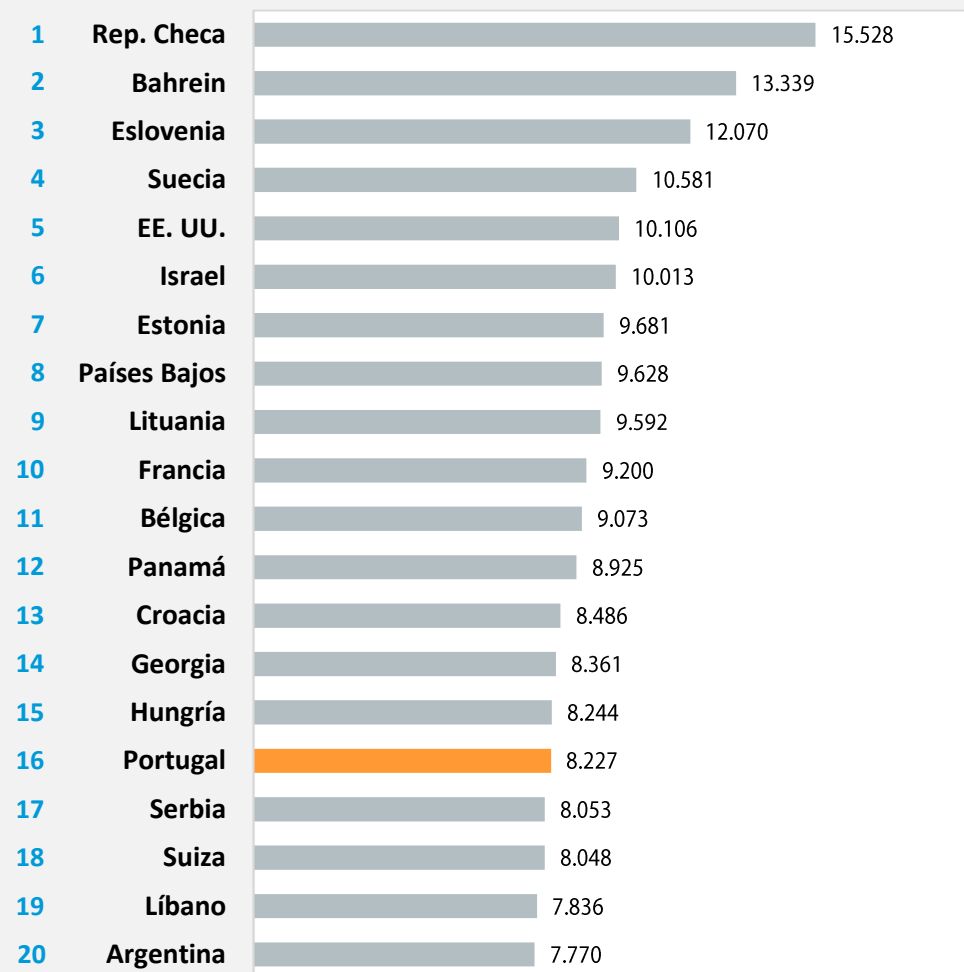
Nota: Datos disponibles hasta el 20 de mayo de 2021.

Fuente: CaixaBank Research, a partir de Johns Hopkins CSSE, UN World Population Prospects.

Evolución de la COVID-19 en el mundo

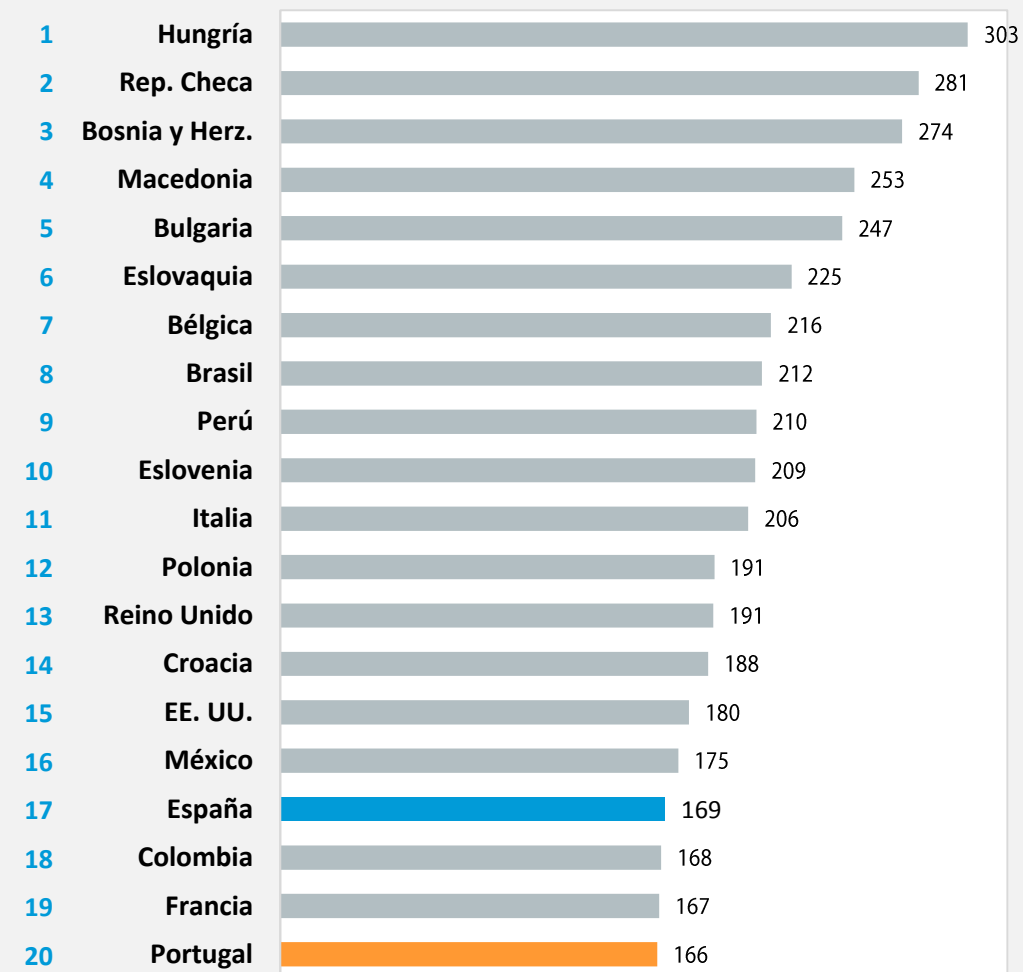
Países con mayor número de contagios per cápita

Casos por 100.000 habitantes



Países con mayor número de fallecidos per cápita

Muertes por 100.000 habitantes



Nota: Datos disponibles hasta el 20 de mayo de 2021.

Fuente: CaixaBank Research, a partir de Ministerio de Sanidad, Johns Hopkins CSSE, UN WorldPopulationProspects.

Evolución de la COVID-19 en el mundo: campaña de vacunación



	Fecha último dato	Dosis administradas	% población vacunada	Dosis última semana por 100.000 hab.
Israel	20-may.	10.549.741	62,8%	274
Reino Unido	19-may.	58.489.834	54,9%	5.439
Chile	19-may.	17.083.965	49,5%	4.321
Canadá	20-may.	19.841.562	48,5%	6.740
Estados Unidos	20-may.	279.397.250	47,9%	3.828
Alemania	20-may.	43.549.672	39,2%	5.723
España	19-may.	23.363.439	34,3%	5.106
Italia	20-may.	29.409.913	33,5%	5.607
Portugal	20-may.	4.888.521	33,5%	5.903
Polonia	20-may.	17.254.902	32,7%	5.576
Francia	19-may.	30.883.216	32,0%	4.976
Dinamarca	19-may.	2.878.240	30,3%	5.783
Noruega	19-may.	2.271.224	29,3%	2.727
Grecia	20-may.	4.716.739	29,2%	6.117
Rusia	20-may.	25.166.959	10,2%	1.634

El ritmo de vacunación necesario para inmunizar al **70% de la población de más de 16 años el 30 de septiembre** es de:*

España

3.270 Dosis semanales por 100.000 hab.

El ritmo actual es superior

Portugal

3.542 Dosis semanales por 100.000 hab.

El ritmo actual es superior

Nota: Datos actualizados el 20 de mayo de 2021. (*) En base al supuesto de que para inmunizar a la población de más de 16 años requiere un promedio de 1,9 dosis por persona. El objetivo del Ministerio de Sanidad de España es inmunizar al 70% de la población de más de 16 años a finales de verano.

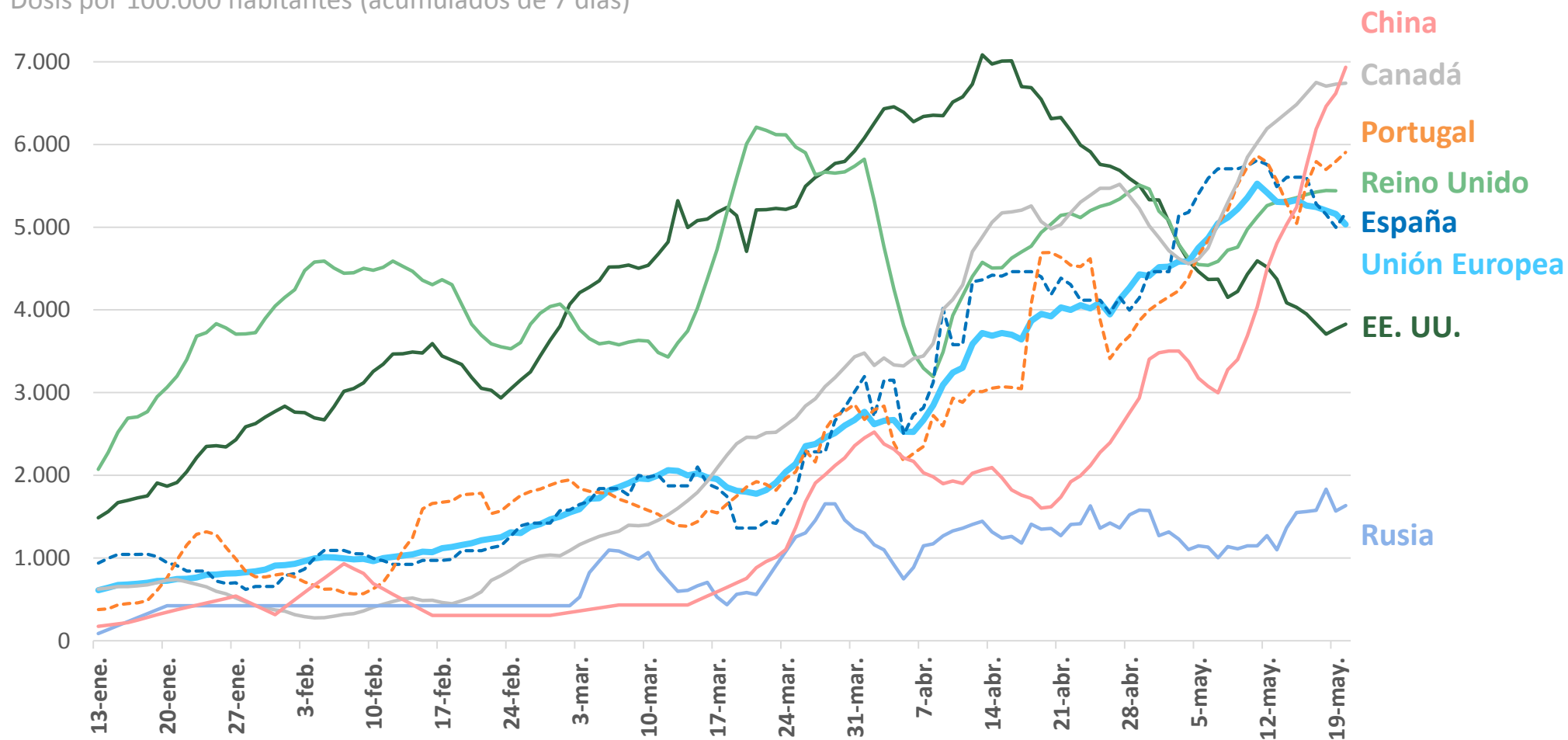
Fuente: CaixaBank Research, a partir de datos del Ministerio de Sanidad de España y de Our World in Data - Oxford University.

Evolución de la COVID-19 en el mundo: campaña de vacunación



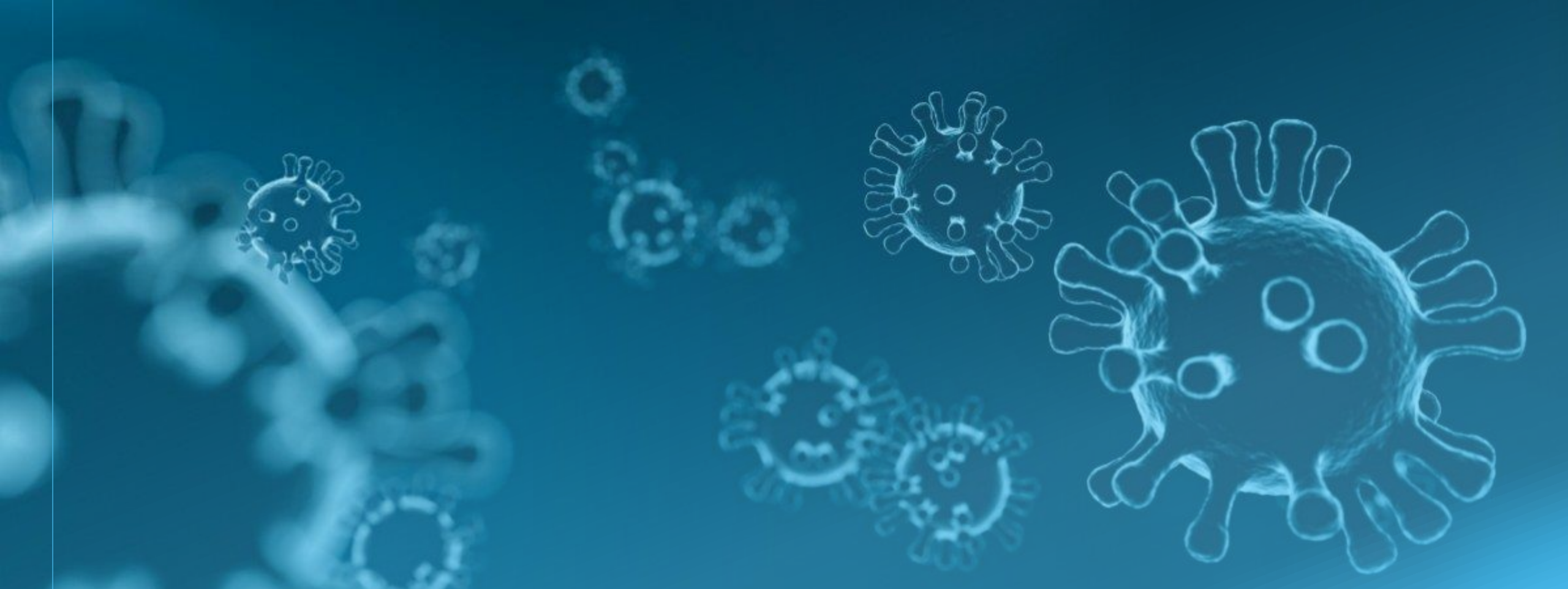
Ritmo de vacunación

Dosis por 100.000 habitantes (acumulados de 7 días)



Nota: Datos actualizados el 20 de mayo de 2021.

Fuente: CaixaBank Research, a partir de datos de Our World in Data – Oxford University.



Informe COVID-19

AVISO SOBRE LA PUBLICACIÓN “**Informe COVID-19**” es una publicación de CaixaBank Research, que contiene informaciones y opiniones que proceden de fuentes que consideramos fiables. Este documento tiene un propósito meramente informativo, por lo cual CaixaBank no se responsabiliza en ningún caso del uso que se pueda hacer del mismo. Las opiniones y las estimaciones son propias de CaixaBank Research y pueden estar sujetas a cambios sin notificación previa.