



Informe COVID-19

Actualizado con datos del 27 de mayo de 2021

Evolución de la COVID-19 en España: situación en las CC. AA.

	Incidencia acumulada* en 14 días			% test positivos en 7 días			% ocupación hospitalaria por pacientes COVID			% camas UCI ocupadas por pacientes COVID		
	27-may	20-may		27-may	20-may		26-may	19-may		26-may	19-may	
	Andalucía	164	164	=	8%	8%	=	5%	5%	=	12%	13%
Aragón	177	201	↓	9%	9%	=	5%	6%	↓	24%	27%	↓
Asturias	68	72	↓	3%	3%	=	3%	3%	=	10%	10%	=
Baleares	40	43	↓	1%	2%	↓	1%	1%	=	4%	5%	↓
Canarias	78	83	↓	3%	3%	=	3%	3%	=	9%	10%	↓
Cantabria	83	102	↓	4%	4%	=	2%	5%	↓	10%	14%	↓
Castilla La Mancha	114	109	↑	7%	8%	↓	5%	7%	↓	21%	24%	↓
Castilla y León	135	138	↓	6%	6%	=	4%	4%	=	21%	21%	=
Cataluña	122	152	↓	4%	4%	=	3%	4%	↓	21%	26%	↓
C. Valenciana	32	30	↑	3%	3%	=	1%	1%	=	3%	3%	=
Extremadura	81	81	=	3%	3%	=	1%	1%	=	4%	6%	↓
Galicia	74	81	↓	3%	2%	↑	1%	2%	↓	4%	4%	=
Madrid	192	234	↓	6%	7%	↓	8%	10%	↓	33%	36%	↓
Murcia	73	67	↑	4%	3%	↑	2%	2%	=	5%	6%	↓
Navarra	134	168	↓	5%	5%	=	2%	4%	↓	8%	13%	↓
País Vasco	202	252	↓	5%	5%	=	8%	10%	↓	24%	29%	↓
La Rioja	155	147	↑	5%	5%	=	6%	7%	↓	28%	25%	↑
España	125	140	↓	5%	5%	=	4%	5%	↓	15%	17%	↓

Nivel de riesgo por indicador**

- Muy alto
- Alto
- Medio
- Bajo

Umbrales de riesgo **muy alto**

Incidencia acumulada	>250
% test positivos	>15%
Ocupación hospitales	>15%
Ocupación UCI	>25%

Nota: Datos disponibles hasta el 27 de mayo de 2021. Las flechas indican si los indicadores incrementan o se moderan con respecto al registro de la semana anterior. (*) Casos confirmados en PCR y test de antígenos por 100.000 habitantes diagnosticados en 14 días. (**) Niveles de riesgo estipulados por el Ministerio de Sanidad, más información [aquí](#).

Fuente: CaixaBank Research, a partir de datos del Ministerio de Sanidad.

Evolución de la COVID-19 en España: mortalidad en las CC. AA.

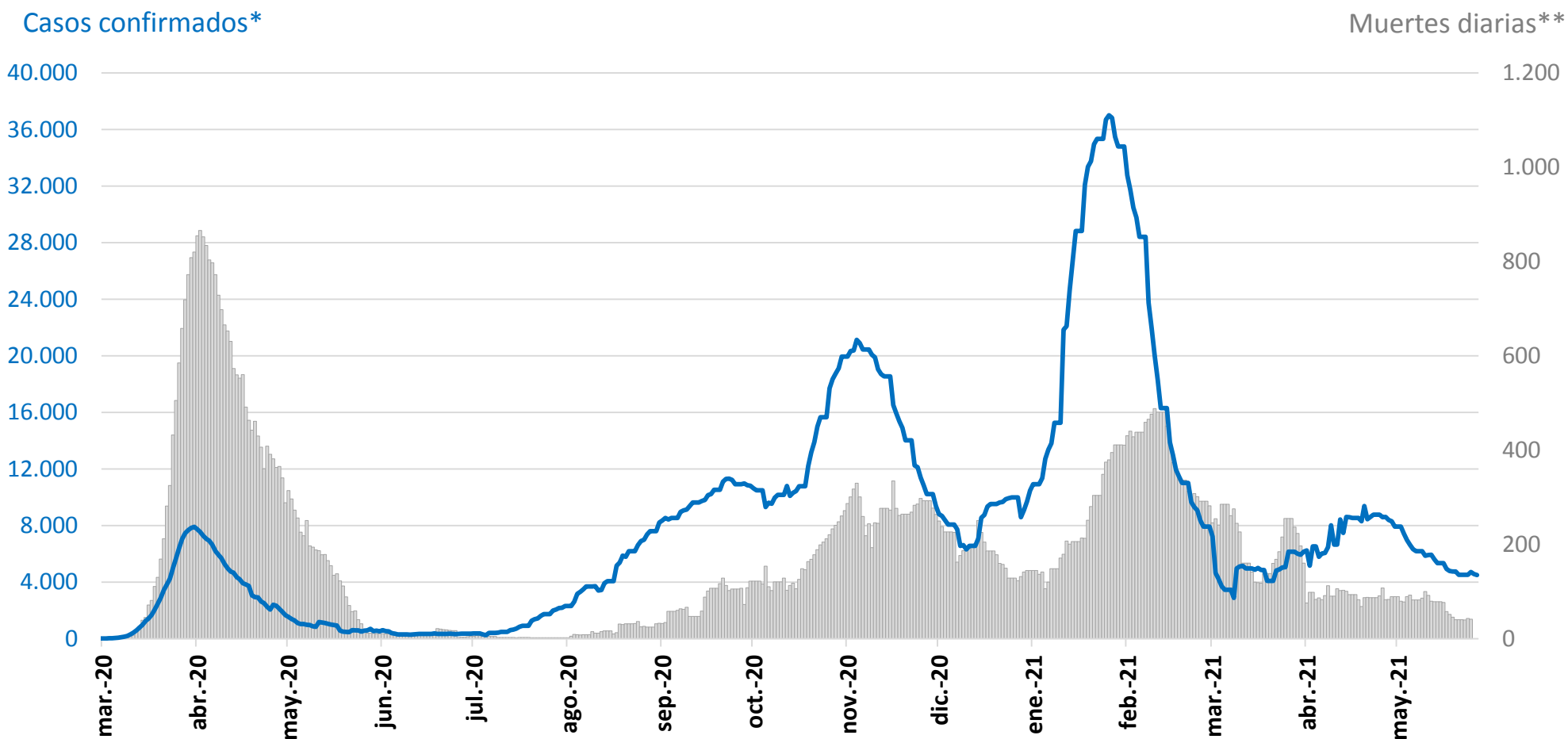
	Muertes totales	Muertes reportadas últimos 7 días	Muertes totales por millón hab.	Muertes semanales reportadas por millón de habitantes*				
				27-may.	20-may.	13-may.	Máximo 1ª ola**	Máximo 2ª - 3ª ola**
Andalucía	9.877	17	1.174	2	3	5	39	35
Aragón	3.506	6	2.658	5	11	17	158	129
Asturias	1.965	3	1.922	3	6	8	66	151
Baleares	839	0	730	0	3	2	42	21
Canarias	769	3	357	1	3	6	22	13
Cantabria	564	3	970	5	2	3	95	34
Castilla La Mancha	5.913	4	2.909	2	1	6	325	82
Castilla y León	6.880	8	2.867	3	8	5	235	75
Cataluña	14.527	5	1.893	1	2	3	180	11
C. Valenciana	7.387	3	1.477	1	1	2	71	94
Extremadura	1.801	2	1.685	2	1	2	125	123
Galicia	2.402	5	890	2	4	1	61	64
Madrid	15.277	47	2.292	7	5	9	297	24
Murcia	1.600	6	1.071	4	0	1	32	90
Navarra	1.171	1	1.790	2	3	9	177	61
País Vasco	4.428	18	2.004	8	10	10	151	31
La Rioja	771	2	2.433	6	6	16	306	95
España	79.888	133	1.699	3	4	5	130	40

Notas: Datos actualizados el 27 de mayo de 2021. (*) Se muestran los datos sin corregir que publicó el Ministerio de Sanidad en su boletín diario en las tres fechas indicadas. Esto implica que las tres semanas mostradas en la tabla están sesgadas a la baja de manera similar, por lo que son cifras comparables. (**) Datos por fecha de defunción. Se trata del periodo de 7 días con un mayor número de fallecidos por millón de habitantes entre marzo y mayo (1ª ola) y entre octubre y marzo (2ª-3ª ola).

Fuente: CaixaBank Research, a partir de datos del Ministerio de Sanidad

Evolución de la COVID-19 en España: contagios y fallecidos

Nuevos casos confirmados y fallecidos diarios en España

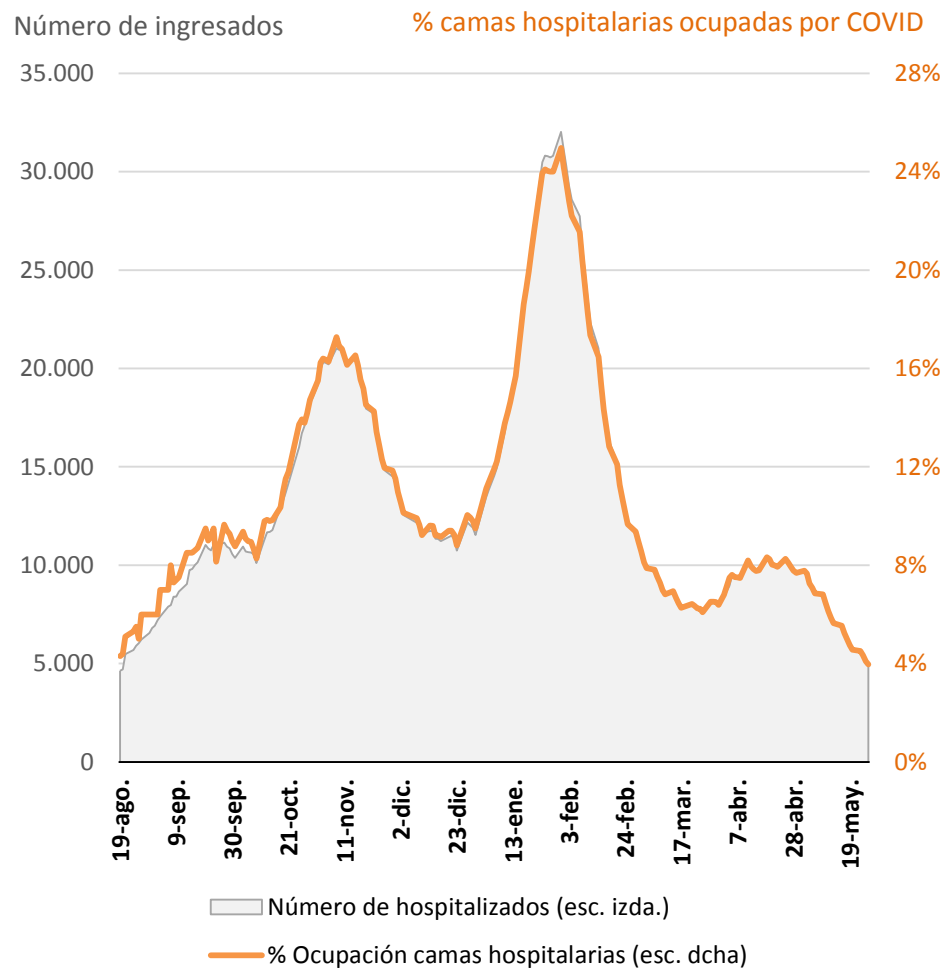


Notas: Se muestran promedios de 7 días de contagios y muertes. (*) Positivos en test PCR y de antígenos por fecha de notificación. (**) Fallecidos por fecha de notificación.

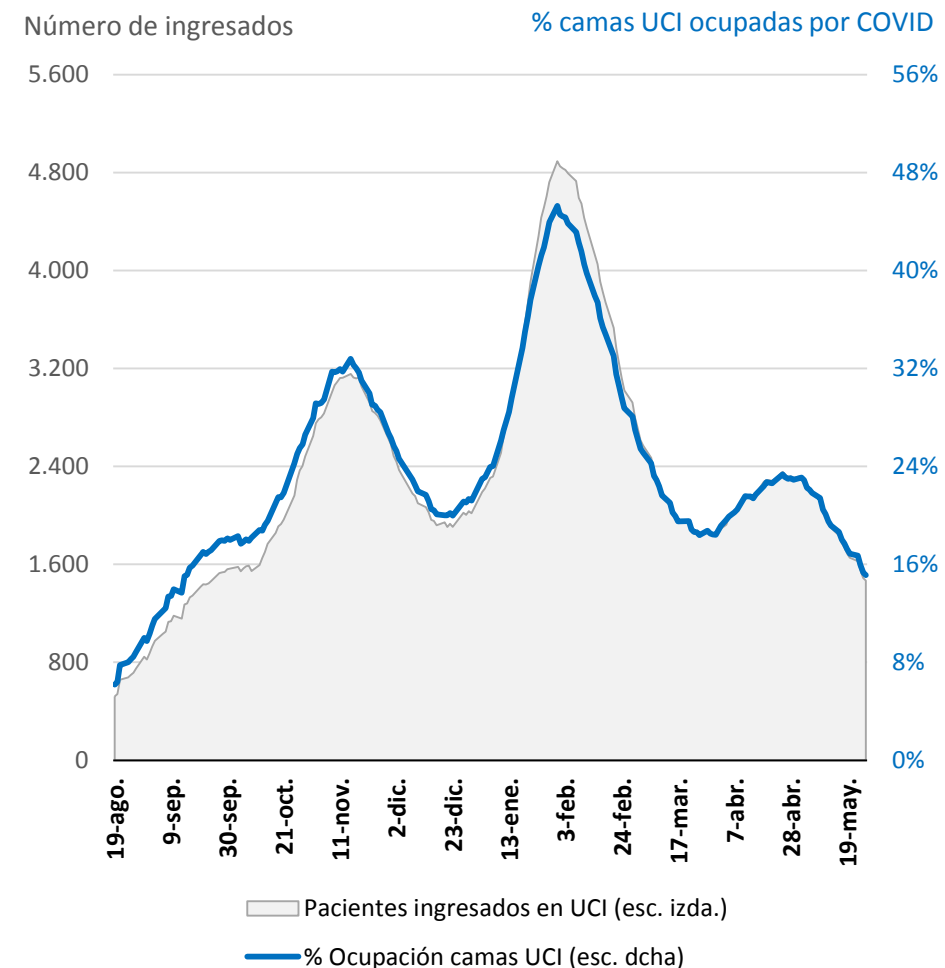
Fuente: CaixaBank Research, a partir de datos del Ministerio de Sanidad.

Evolución de la COVID-19 en España: presión hospitalaria

Pacientes COVID hospitalizados



Pacientes COVID en UCI



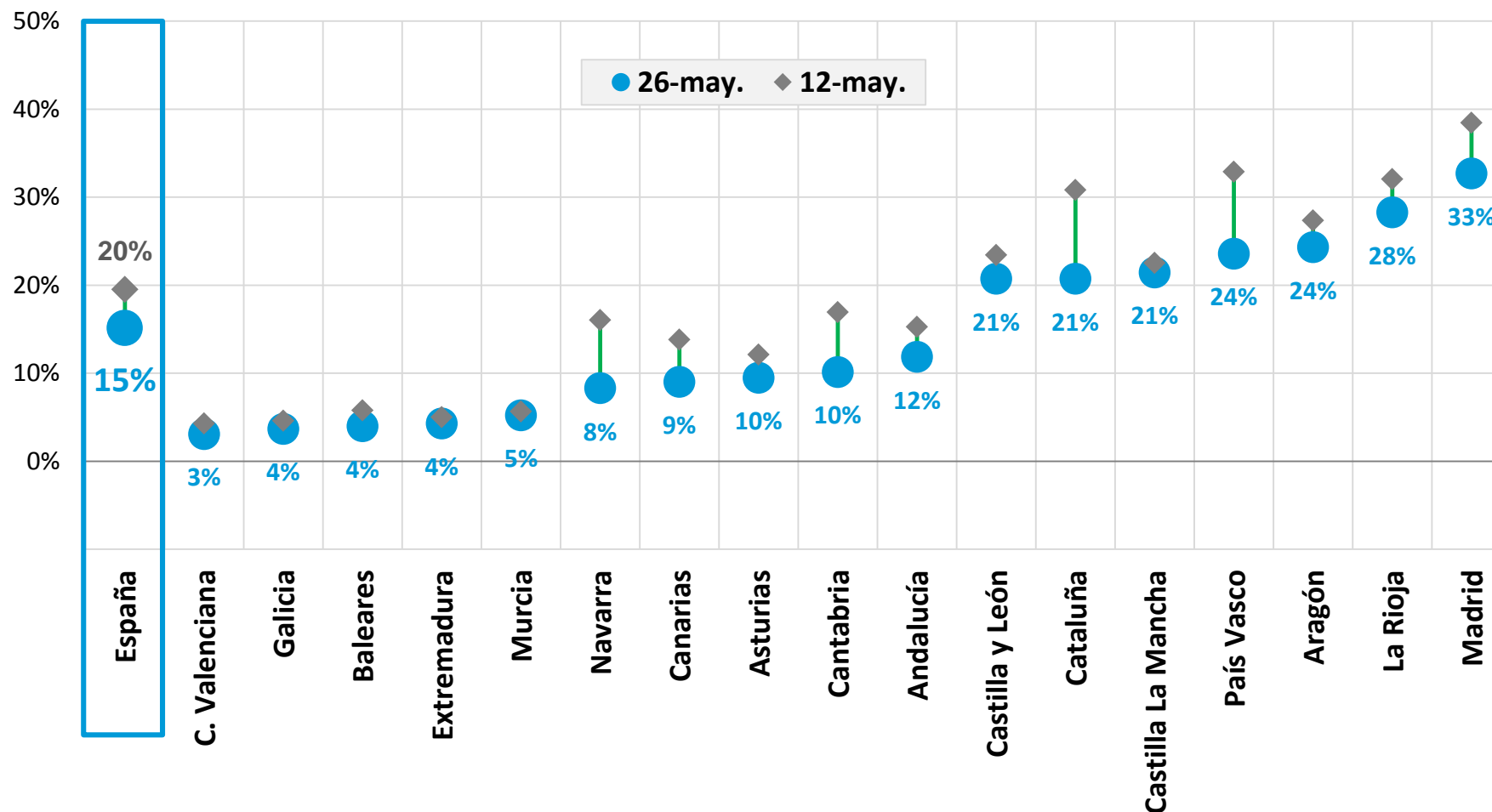
Notas: Datos actualizados el 27 de mayo de 2021. Solo hay datos disponibles desde el 19 de agosto. *El % de ocupación en UCI anterior al 22 de septiembre se estima utilizando como denominador el número de camas UCI totales del 22 de septiembre.

Fuente: CaixaBank Research, a partir de datos del Ministerio de Sanidad.

Evolución de la COVID-19 en España: presión hospitalaria

Ocupación de camas UCI por parte de pacientes COVID-19 en las CC. AA.

% sobre total de camas UCI



Notas: Datos actualizados el 27 de mayo de 2021.

Fuente: CaixaBank Research, a partir de datos del Ministerio de Sanidad.

Evolución de la COVID-19 en España: afectados por rango de edad

Rango de edad de afectados por la COVID-19

Casos registrados entre 1-julio de 2020 y el 30-abril de 2021

Rangos de edad	Casos de COVID-19		Hospitalizados		Ingresos en UCI		Muertes	
	Acumulados	% sobre el total	Acumulados	% sobre el total	Acumulados	% sobre el total	Acumulados	% sobre el total
0-9	244.357	7%	1.799	1%	84	0%	8	0%
10-19	388.335	12%	2.097	1%	122	1%	16	0%
20-29	445.860	14%	6.520	3%	311	1%	55	0%
30-39	461.789	14%	12.617	5%	846	4%	133	0%
40-49	560.728	17%	24.377	10%	2.217	10%	483	1%
50-59	488.181	15%	36.820	15%	4.690	20%	1.763	4%
60-69	308.146	9%	42.995	18%	7.191	31%	4.656	10%
70-79	195.510	6%	46.382	19%	6.314	27%	10.271	21%
80+	191.912	6%	65.403	27%	1.202	5%	31.251	64%
Sin especificar	11.126	0%	611	0%	48	0%	203	1%
Total	3.295.284		239.691		23.033		48.811	

- ▶ La población de más de 60 años acumula el grueso de hospitalizaciones (65%), ingresos en UCI (64%) y muertes (95%), con tan solo el 21% de los contagios.
- ▶ La inmunización de los grupos de edad de mayor riesgo permitirá aliviar la presión hospitalaria.

Evolución de la COVID-19 en España: campaña de vacunación



	Dosis totales				Dosis semanales por 100.000 hab.	
	Recibidas por las CC. AA.	Administradas a la población	% dosis administradas	% población inmunizada*	27-may.	20-may.
Andalucía	4.523.240	4.411.991	98%	17,2%	4.916	5.312
Aragón	833.865	800.211	96%	21,8%	4.764	5.237
Asturias	733.385	727.195	99%	25,8%	4.422	6.674
Baleares	555.630	518.077	93%	13,4%	4.722	4.068
Canarias	1.112.360	995.872	90%	14,3%	6.222	4.418
Cantabria	368.635	346.706	94%	20,8%	4.928	5.331
Castilla La Mancha	1.197.380	1.146.802	96%	19,3%	4.973	6.401
Castilla y León	1.726.505	1.598.322	93%	25,7%	4.605	6.469
Cataluña	4.353.830	3.995.011	92%	16,4%	4.142	4.745
C. Valenciana	2.747.170	2.632.543	96%	17,6%	5.458	4.307
Extremadura	671.305	646.531	96%	21,4%	4.277	5.422
Galicia	1.832.195	1.786.951	98%	22,7%	3.968	5.424
Madrid	3.648.675	3.410.710	93%	17,1%	4.537	5.379
Murcia	788.695	703.427	89%	16,7%	5.294	4.789
Navarra	384.945	379.747	99%	20,2%	4.857	4.951
País Vasco	1.364.940	1.306.191	96%	19,1%	4.833	5.389
La Rioja	196.445	186.704	95%	22,1%	4.908	4.337
España	27.039.200	25.592.991	95%	18,1%	4.701	5.106

El ritmo de vacunación necesario para inmunizar:**

- 70% de la población de más de 16 años el 30 de septiembre

3.191 Dosis semanales por 100.000 hab.

El ritmo actual es superior

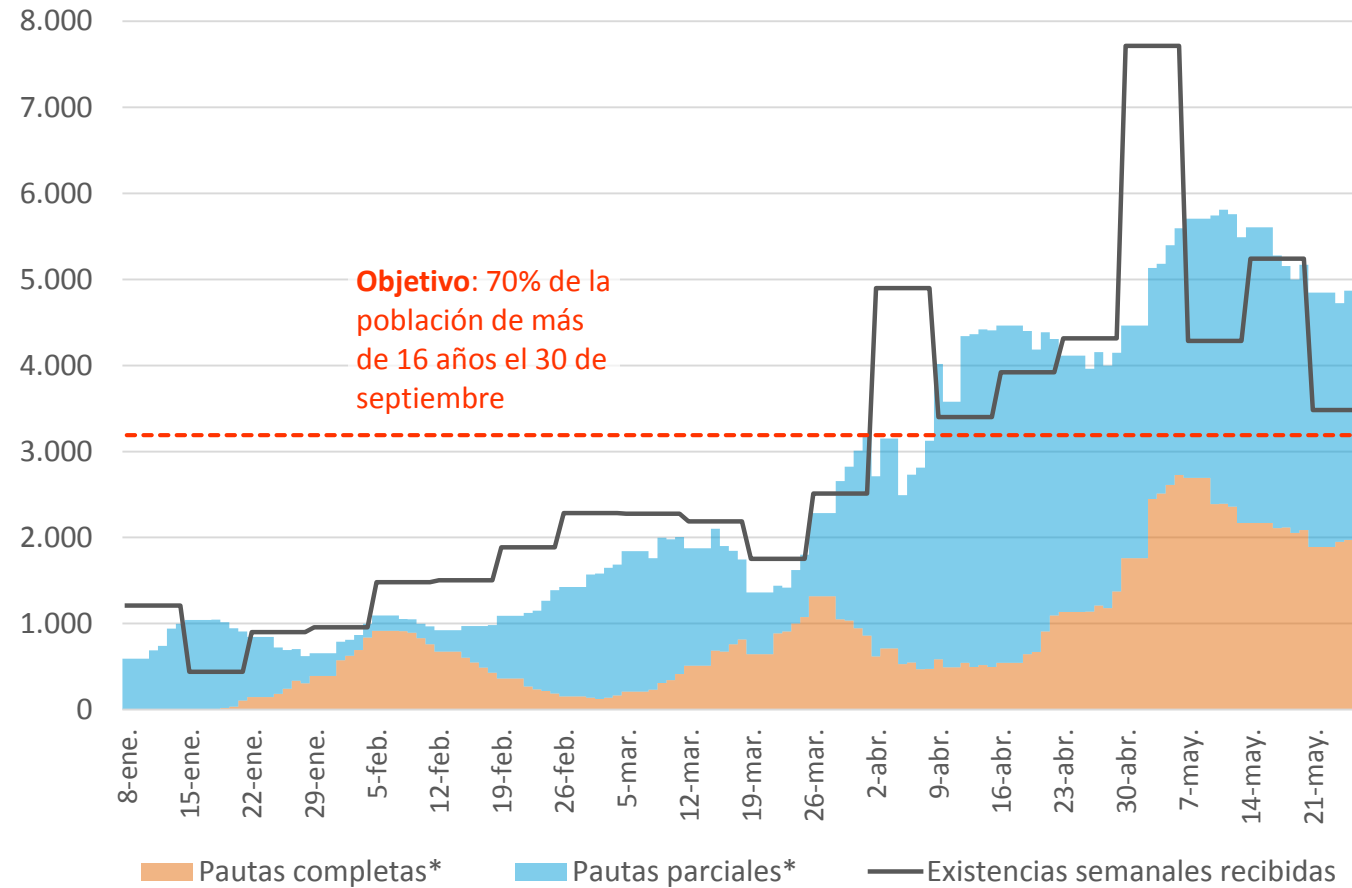
Notas: Datos actualizados el 27 de mayo de 2021. (*) Población que ha recibido una pauta completa de vacunación. (**) En base al supuesto de que para inmunizar a la población de más de 16 años (más de 60 años) requiere un promedio de 1,9 dosis (2 dosis) por persona y que se prioriza la vacunación de la población de más de 60 años. El objetivo del Ministerio de Sanidad es inmunizar al 70% de la población de más de 16 años a finales de verano.

Fuente: CaixaBank Research, a partir de datos del Ministerio de Sanidad.

Evolución de la COVID-19 en España: campaña de vacunación

Ritmo de vacunación y recepción semanal de existencias

Dosis por 100.000 habitantes (acumulados de 7 días)



El ritmo de vacunación necesario para inmunizar:**

- 70% de la población de más de 16 años el 30 de septiembre

3.191 Dosis semanales por 100.000 hab.

El ritmo actual es superior

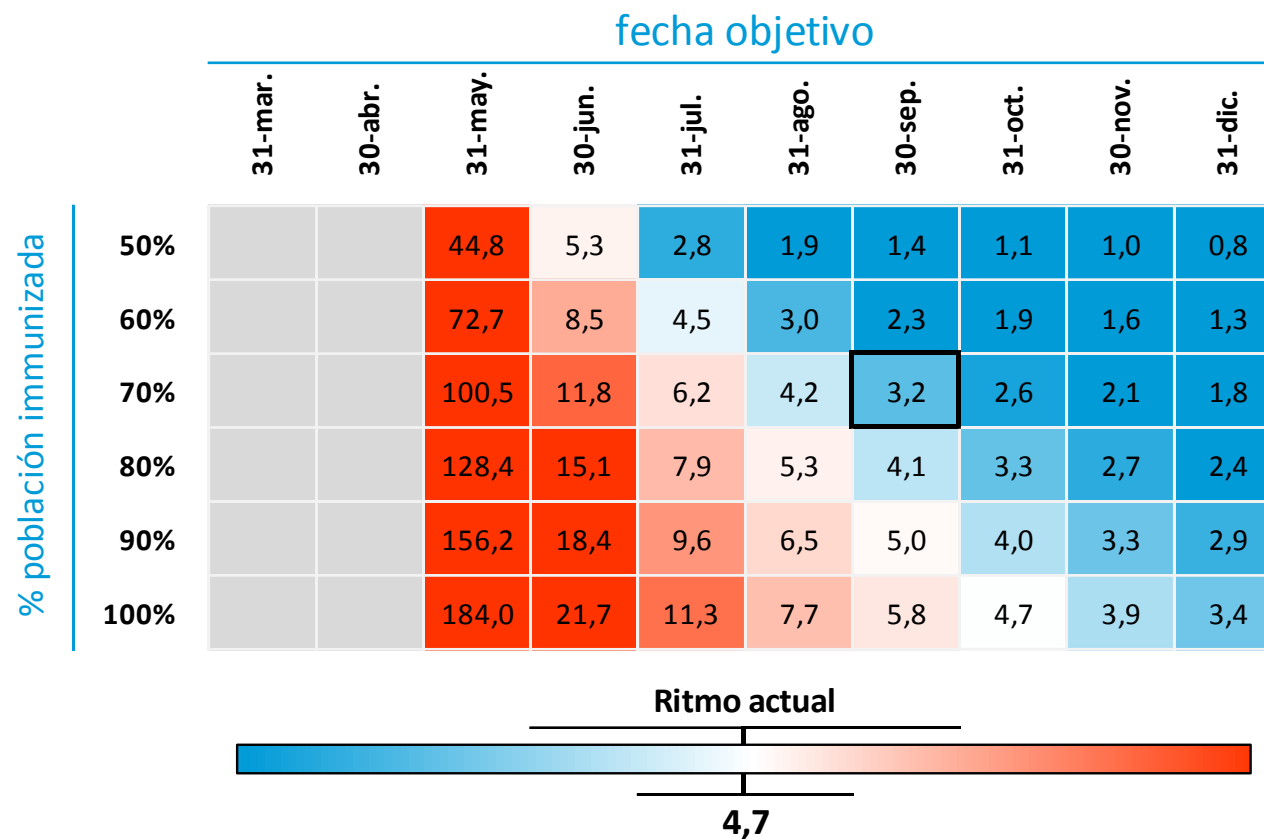
Notas: (*) Pauta completa: 2ª dosis de la vacunas de Pfizer, Moderna o AstraZeneca, o 1ª dosis de la de Janssen-J&J. Pauta parcial: 1ª dosis de las vacunas de Pfizer, Modera o AstraZeneca. (**) En base al supuesto de que para inmunizar a la población de más de 16 años (más de 60 años) requiere un promedio de 1,9 dosis (2 dosis) por persona y que se prioriza la vacunación de la población de más de 60 años. El objetivo del Ministerio de Sanidad es inmunizar al 70% de la población de más de 16 años a finales de verano.

Fuente: CaixaBank Research, a partir de datos del Ministerio de Sanidad.

Evolución de la COVID-19 en España: campaña de vacunación

Matriz de ritmos de vacunación de la población adulta (más de 16 años)

Miles de dosis semanales administradas por 100.000 habitantes



Ejemplo de cómo leer la matriz:

Administrando **3.200 dosis/semana por cada 100.000 habitantes**, se podría inmunizar al 70% de la población de más de 16 años para el 30 de septiembre.

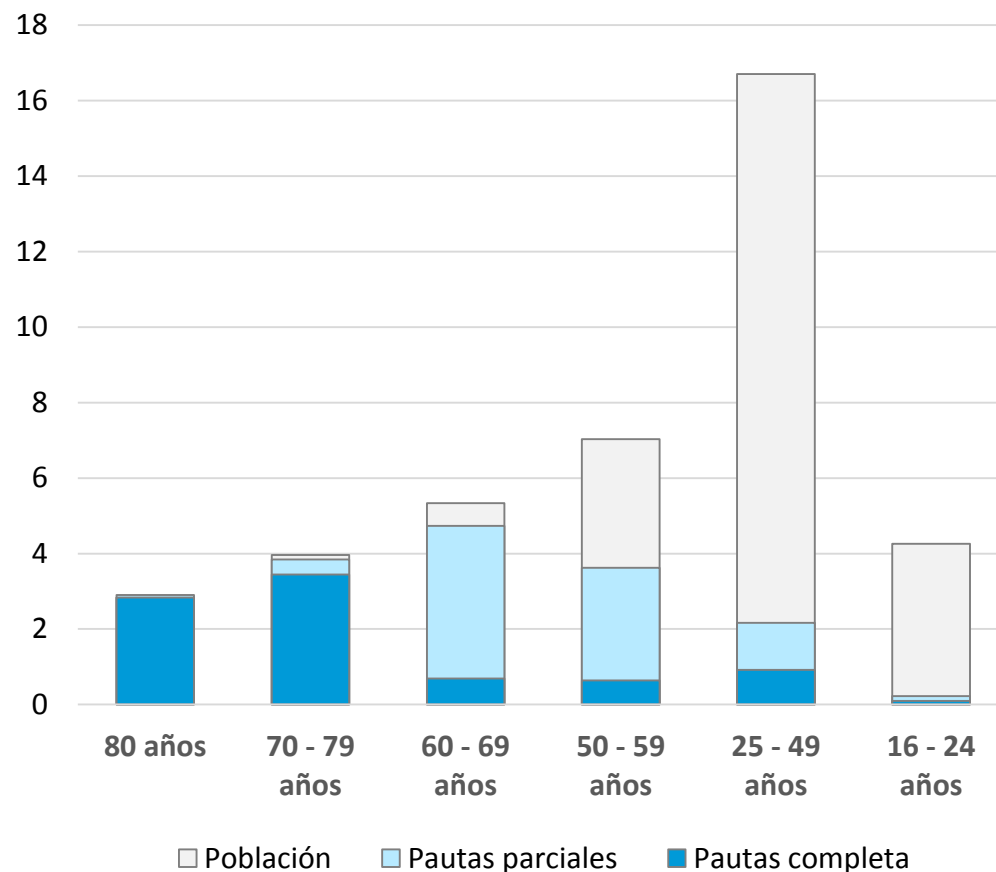
Ritmo actual España:
4.700 dosis/semana por 100.000 habitantes

Notas: Cálculos actualizados el día 27 de mayo de 2021 en base al supuestos de que para inmunizar a la población de más de 16 años requiere un promedio de 1,9 dosis por persona. El objetivo del Ministerio de Sanidad es inmunizar al 70% de la población de más de 16 años a finales de verano.

Fuente: CaixaBank Research, a partir de datos del Ministerio de Sanidad

Población vacunada por tramo de edad

Millones de personas



Proporción de población vacunada por tramo de edad

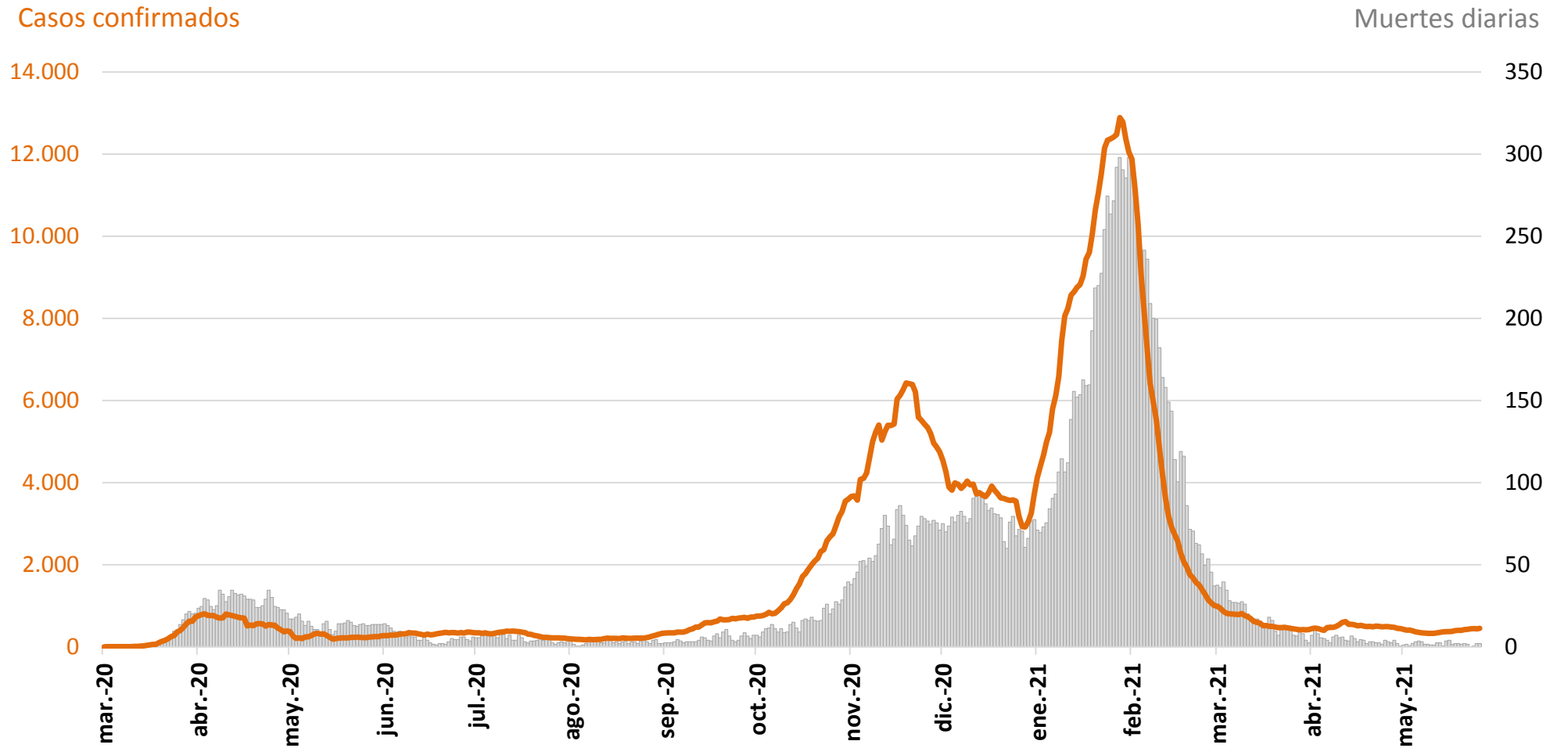
% sobre población total para cada tramo de edad

	Población vacunada	Var. en 7 días (p.p.)	Población inmunizada	Var. en 7 días (p.p.)
Población adulta	44%	+3,6	21%	+2,3
Población >60 años	95%	+1,5	57%	+6,1
80 años o más	100%	+0	100%	+0,7
70 - 79 años	97%	+1	87%	+12,1
60 - 69 años	89%	+2,4	13%	+4,6
50 - 59 años	52%	+16,6	9%	+1,8
25 - 49 años	13%	+0,5	6%	+0,3
16 - 24 años	5%	+0,3	2%	+0,1

Notas: Pauta completa: 2ª dosis de la vacunas de Pfizer, Moderna o AstraZeneca, o 1ª dosis de la de Janssen-J&J. Pauta parcial: 1ª dosis de las vacunas de Pfizer, Modera o AstraZeneca.
Fuente: CaixaBank Research, a partir de datos del Ministerio de Sanidad.

Evolución de la COVID-19 en Portugal

Nuevos casos confirmados y fallecidos diarios en Portugal



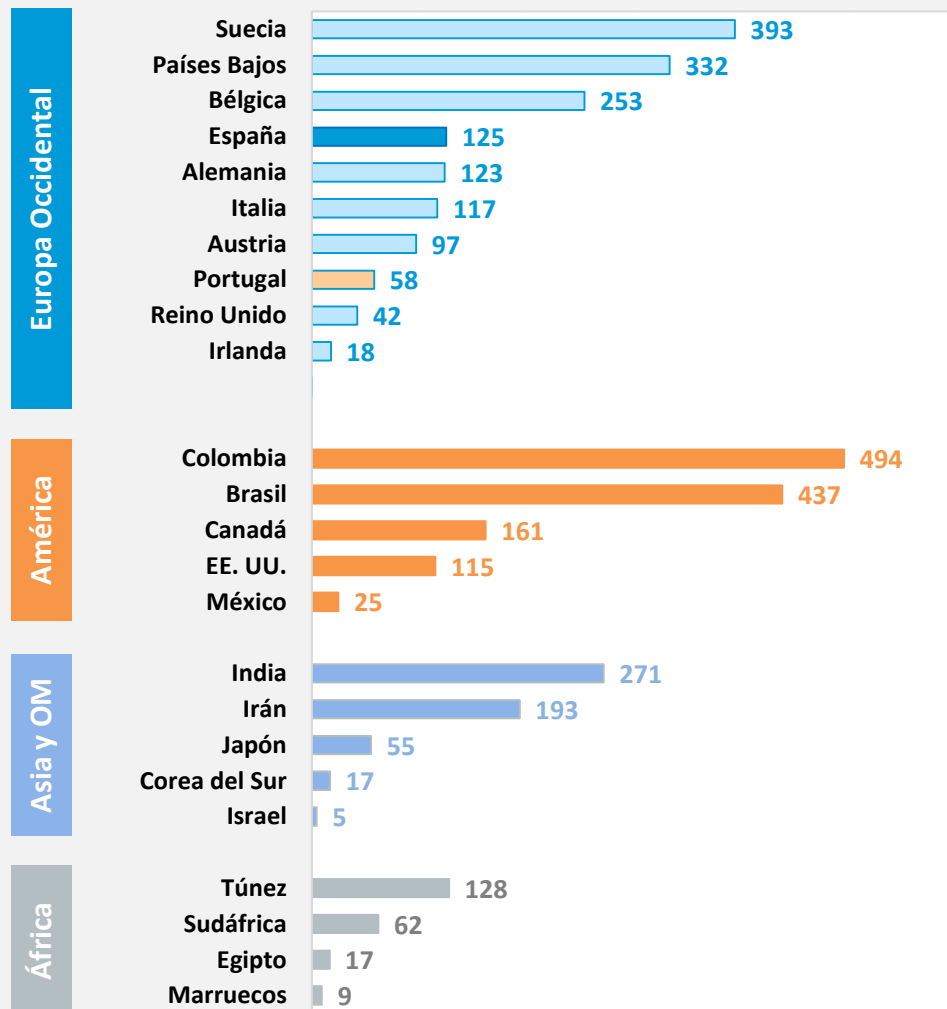
Notas: Se muestran promedios de 7 días de contagios y muertes.

Fuente: CaixaBank Research, a partir de Johns Hopkins CSSE.

Evolución de la COVID-19 en el mundo

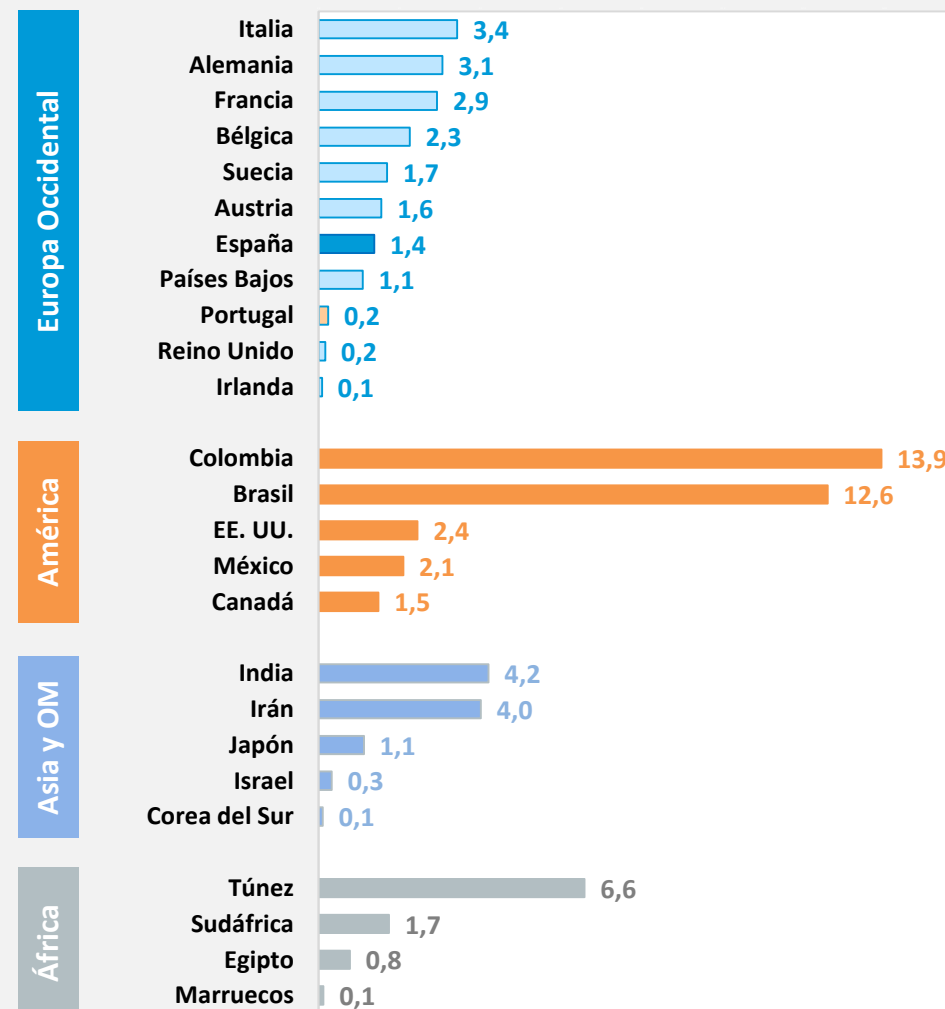
Incidencia acumulada

Contagios por 100.000 habitantes acumulados en 14 días



Mortalidad de los últimos 14 días

Fallecidos por 100.000 habitantes acumulados en 14 días.



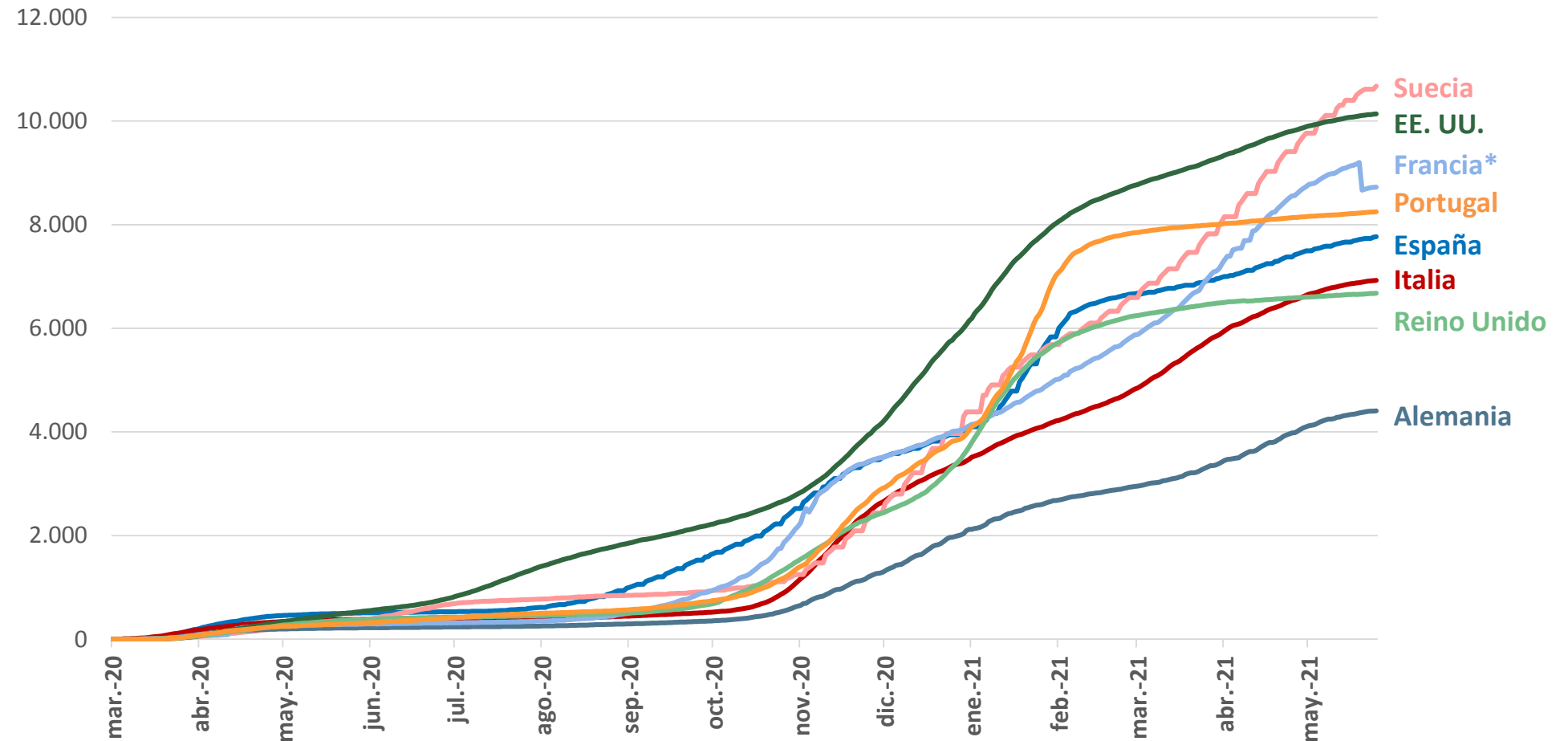
Nota: Datos disponibles hasta el 27 de mayo de 2021. Para España se utiliza la incidencia acumulada y los fallecidos por fecha de notificación publicados por el Ministerio de Sanidad.

Fuente: CaixaBank Research, a partir de Ministerio de Sanidad, Johns Hopkins CSSE, UN WorldPopulationProspects.

Evolución de la COVID-19 en el mundo

Casos totales de COVID-19

Casos por 100.000 habitantes



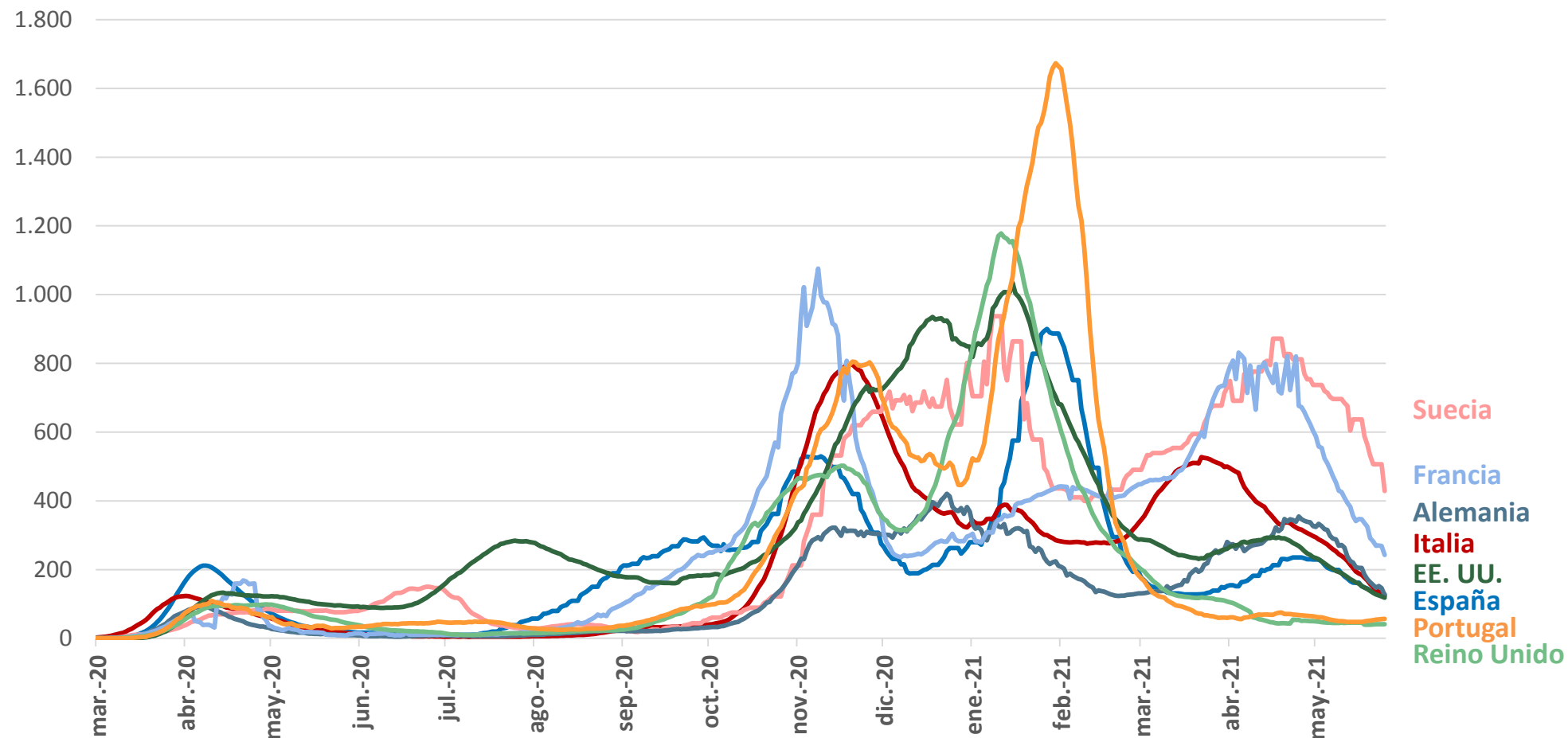
Nota: Datos disponibles hasta el 27 de mayo de 2021. *Francia revisó a la baja el número de contagios acumulados el 19 de mayo.

Fuente: CaixaBank Research, a partir de Johns Hopkins CSSE, UN World Population Prospects.

Evolución de la COVID-19 en el mundo

Incidencia acumulada de COVID-19

Casos por 100.000 habitantes acumulados en 14 días



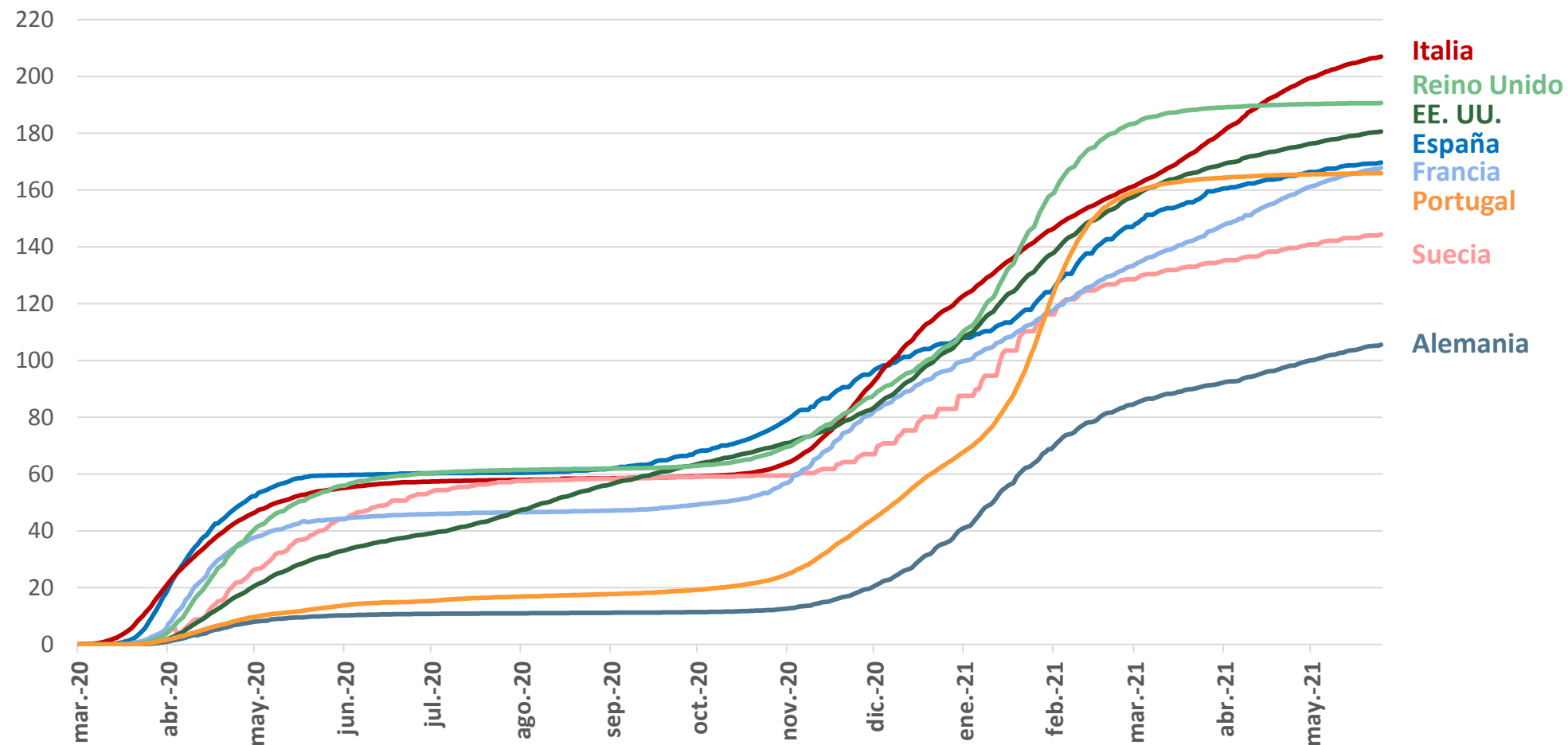
Nota: Datos disponibles hasta el 27 de mayo de 2021.

Fuente: CaixaBank Research, a partir de Ministerio de Sanidad de España, Johns Hopkins CSSE, UN World Population Prospects.

Evolución de la COVID-19 en el mundo

Muertes acumuladas por COVID-19

Muertes por 100.000 habitantes

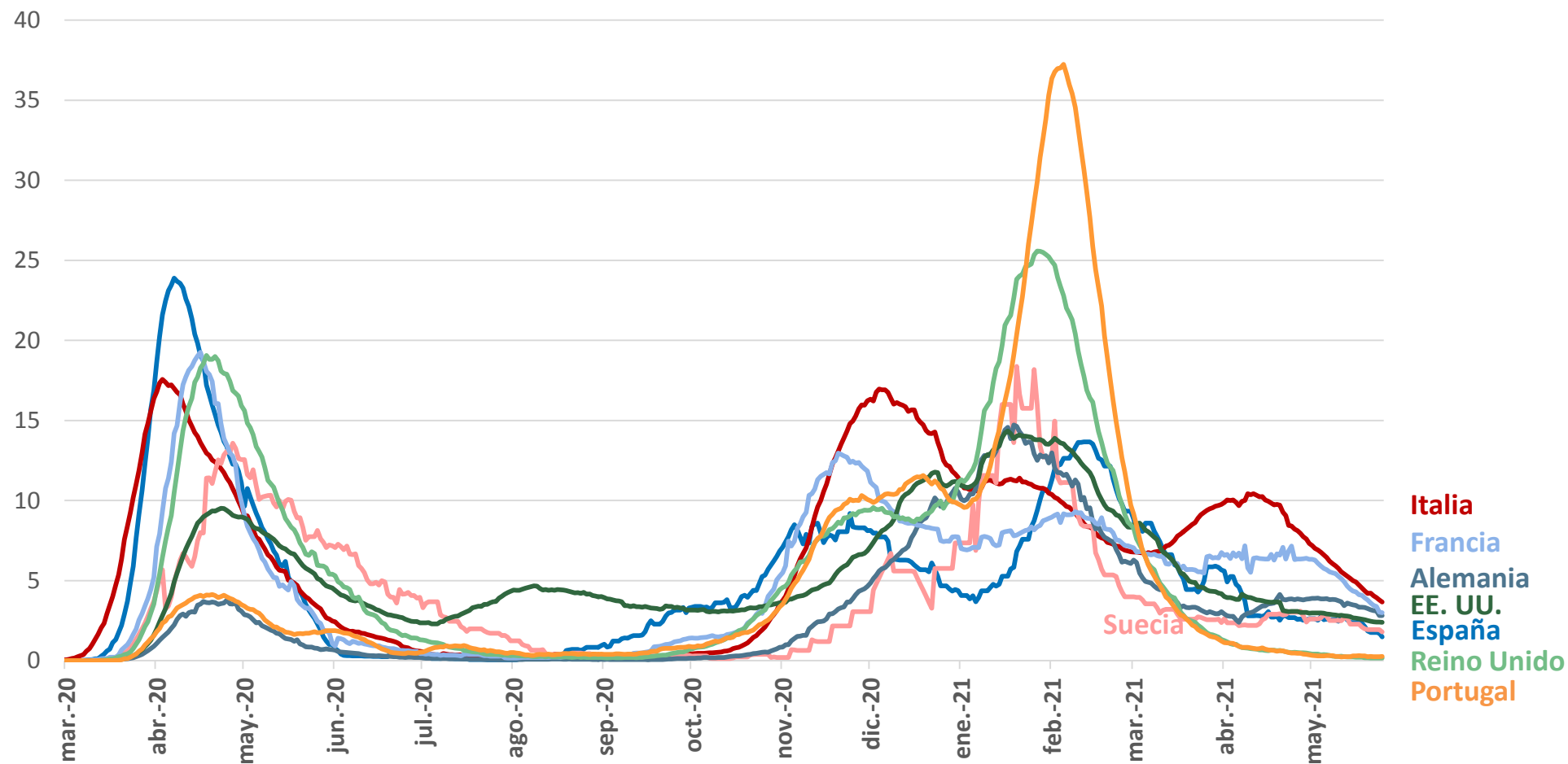


Nota: Datos disponibles hasta el 27 de mayo de 2021.

Fuente: CaixaBank Research, a partir de Ministerio de Sanidad, Johns Hopkins CSSE, UN World Population Prospects.

Muertes diarias por COVID-19

Muertes por 100.000 habitantes acumulados de 14 días



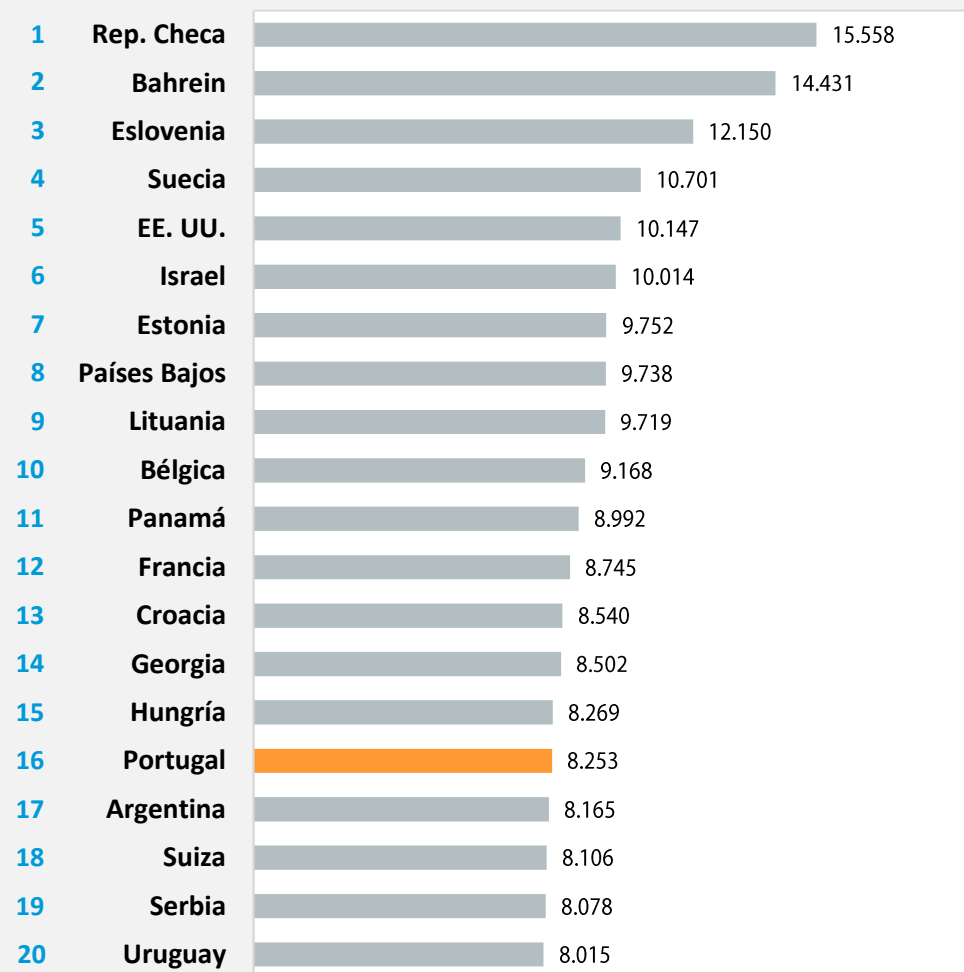
Nota: Datos disponibles hasta el 27 de mayo de 2021.

Fuente: CaixaBank Research, a partir de Johns Hopkins CSSE, UN World Population Prospects.

Evolución de la COVID-19 en el mundo

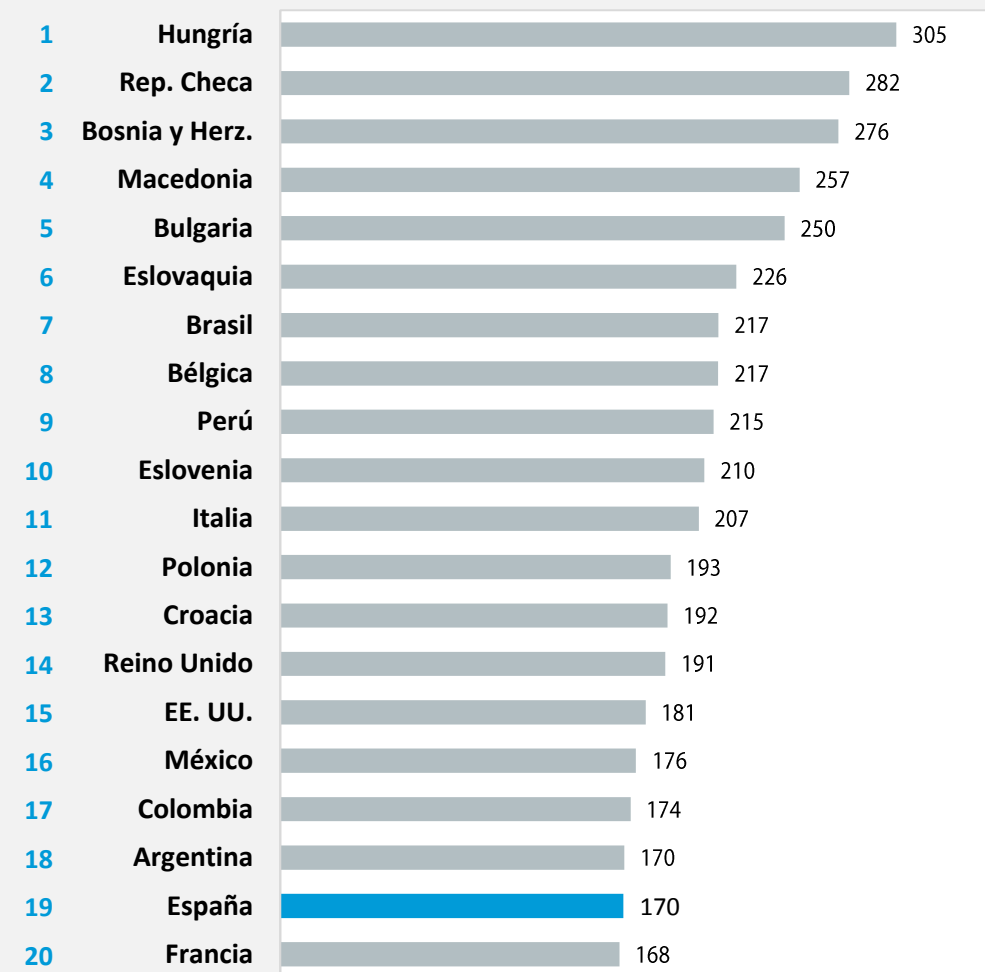
Países con mayor número de contagios per cápita

Casos por 100.000 habitantes



Países con mayor número de fallecidos per cápita

Muertes por 100.000 habitantes



Nota: Datos disponibles hasta el 27 de mayo de 2021.

Fuente: CaixaBank Research, a partir de Ministerio de Sanidad, Johns Hopkins CSSE, UN WorldPopulationProspects.

Evolución de la COVID-19 en el mundo: campaña de vacunación



	Fecha último dato	Dosis administradas	% población vacunada	Dosis última semana por 100.000 hab.
Israel	26-may.	10.571.337	62,9%	304
Reino Unido	25-may.	61.995.062	56,5%	6.097
Canadá	26-may.	21.939.046	53,5%	6.609
Chile	25-may.	17.794.484	52,2%	4.526
Estados Unidos	26-may.	289.212.304	49,4%	3.565
Alemania	26-may.	47.358.842	41,5%	5.515
España	25-may.	25.592.991	36,8%	4.701
Italia	26-may.	32.368.381	36,3%	5.645
Portugal	26-may.	5.317.986	36,0%	4.985
Francia	25-may.	33.681.416	35,2%	4.956
Polonia	26-may.	18.785.240	34,7%	5.209
Dinamarca	26-may.	3.202.613	34,3%	5.599
Grecia	26-may.	5.206.825	32,8%	5.671
Noruega	26-may.	2.513.951	29,9%	4.342
Rusia	26-may.	27.611.859	11,1%	1.884

El ritmo de vacunación necesario para inmunizar al 70% de la población de más de 16 años el 30 de septiembre es de:*

España

3.191 Dosis semanales por 100.000 hab.

El ritmo actual es superior

Portugal

3.478 Dosis semanales por 100.000 hab.

El ritmo actual es superior

Nota: Datos actualizados el 27 de mayo de 2021. (*) En base al supuesto de que para inmunizar a la población de más de 16 años requiere un promedio de 1,9 dosis por persona. El objetivo del Ministerio de Sanidad de España es inmunizar al 70% de la población de más de 16 años a finales de verano.

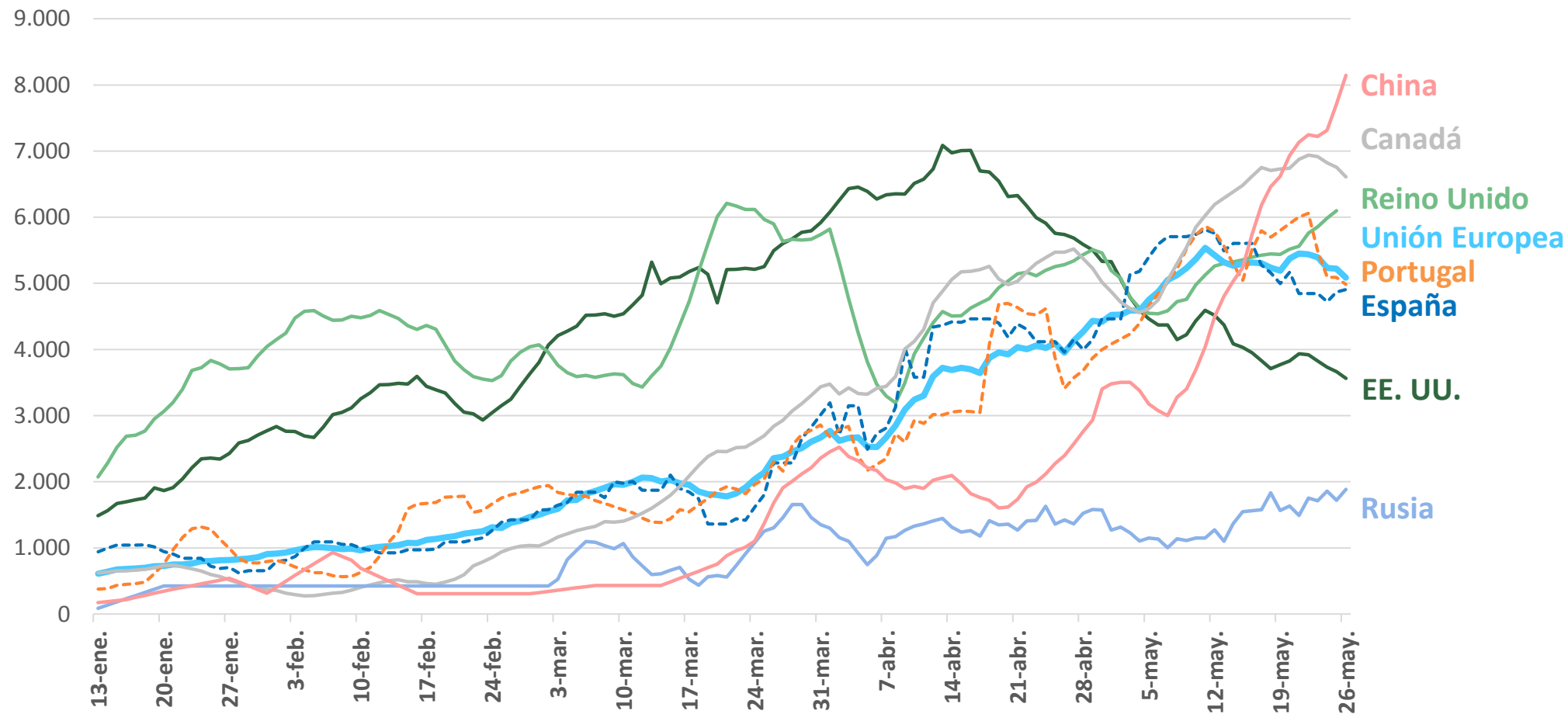
Fuente: CaixaBank Research, a partir de datos del Ministerio de Sanidad de España y de Our World in Data - Oxford University.

Evolución de la COVID-19 en el mundo: campaña de vacunación



Ritmo de vacunación

Dosis por 100.000 habitantes (acumulados de 7 días)



Nota: Datos actualizados el 27 de mayo de 2021.

Fuente: CaixaBank Research, a partir de datos de Our World in Data – Oxford University.



Informe COVID-19

AVISO SOBRE LA PUBLICACIÓN “**Informe COVID-19**” es una publicación de CaixaBank Research, que contiene informaciones y opiniones que proceden de fuentes que consideramos fiables. Este documento tiene un propósito meramente informativo, por lo cual CaixaBank no se responsabiliza en ningún caso del uso que se pueda hacer del mismo. Las opiniones y las estimaciones son propias de CaixaBank Research y pueden estar sujetas a cambios sin notificación previa.