

Nota Breve 02/06/2021

## España · Las vacunas dan cuerda al consumo en mayo

### Mensajes principales

- El indicador CaixaBank de consumo<sup>1</sup> creció un 1% interanual en mayo (del día 3 al 30 de mayo).
- La actividad de las tarjetas españolas creció un 6% interanual (+1% interanual en abril).
- El consumo presencial con tarjetas españolas se anotó una subida del 12% interanual (+3% interanual en abril).
  - ✓ Todos los sectores registraron un mejor dato en comparación con el promedio de abril.
- Las retiradas de efectivo con tarjetas españolas cayeron un 12% interanual, 2 p. p. más que en el promedio de abril (-10% interanual).
- El e-commerce con tarjetas españolas se anotó una subida del 17% interanual, 2 p. p. más que en abril (+15% interanual).
- El gasto de extranjeros registró una caída del 48% interanual en el conjunto del mes de mayo (-64% interanual en abril).
- Los últimos datos de consumo referentes al promedio de mayo muestran un rebote respecto a los meses precedentes, coincidiendo con el fin del estado de alarma el pasado 9 de mayo y el consiguiente levantamiento de las restricciones. En el ámbito doméstico, el consumo registró el segundo mejor dato desde el estallido de la pandemia (por detrás del pasado agosto), impulsado por el gasto presencial con tarjeta y el e-commerce. En relación con el primero, los sectores que se recuperaron más respecto a los últimos meses fueron los de ocio, restauración y turismo, espoleados por el exceso de ahorro acumulado durante dicho periodo. Nótese, sin embargo, que el resurgir de la restauración no se ha visto reflejado en un menor crecimiento del gasto en bienes de primera necesidad, algo que no hubiera sido sorprendente si se tiene en cuenta que ambos sectores son sustitutos. Por otro lado, debido a la aceleración en la sustitución del pago en efectivo por el pago con tarjeta ocurrida durante la pandemia, los reintegros no muestran el rebote observado en los otros dos subcomponentes del consumo doméstico; no obstante, las retiradas de efectivo se situaron en mayo 4 p. p. por encima del registro del 1T 2021. Acompañando al consumo doméstico, el gasto con tarjeta extranjera también ha mostrado signos de reactivación durante el mes de mayo. En clave de próximas semanas, esperamos que este buen comportamiento del consumo se mantenga, aprovechando el viento de cola de la demanda embalsada y la recuperación del gasto extranjero con la apertura de fronteras para los principales países emisores de turistas.

### Indicador CaixaBank de consumo

Variación interanual\*

	1T 2020	2T 2020	3T 2020	4T 2020	1T 2021	Febrero 1/2-28/2	Marzo 1/3-28/3	Abril 29/3-2/5	Mayo 3/5-30/5	Mayo			
										3/5-9/5	10/5-16/5	17/5-23/5	24/5-30/5
<b>Tarjetas españolas</b>	-2%	-23%	2%	-3%	-4%	-7%	-2%	1%	6%	9%	7%	8%	-1%
Consumo presencial (exc. reintegros)	-4%	-25%	9%	-1%	-1%	-5%	4%	3%	12%	11%	13%	15%	9%
Bienes de 1ª necesidad	20%	52%	33%	30%	31%	29%	27%	28%	32%	39%	31%	30%	28%
Retail	-17%	-50%	4%	-10%	-9%	-18%	5%	1%	9%	10%	11%	14%	2%
Transporte	-19%	-58%	-15%	-26%	-25%	-26%	-21%	-21%	-11%	-19%	-10%	-7%	-7%
Ocio y restauración	-9%	-61%	8%	-23%	-28%	-35%	-11%	-14%	10%	1%	14%	15%	11%
Turismo (alojamiento, agencias...)	-32%	-79%	-18%	-36%	-43%	-50%	-38%	-42%	-19%	-35%	-23%	-6%	-10%
Reintegros	-3%	-31%	-13%	-16%	-16%	-17%	-17%	-10%	-12%	-3%	-11%	-14%	-20%
e-Commerce	6%	6%	8%	16%	8%	9%	7%	15%	17%	27%	19%	20%	4%
<b>Tarjetas extranjeras</b>	-26%	-84%	-61%	-59%	-59%	-62%	-56%	-64%	-48%	-55%	-43%	-43%	-49%
Consumo presencial (exc. reintegros)	-28%	-89%	-62%	-66%	-63%	-67%	-60%	-68%	-48%	-57%	-41%	-42%	-49%
Reintegros	-36%	-74%	-58%	-46%	-42%	-43%	-43%	-46%	-41%	-41%	-36%	-40%	-46%
e-Commerce	-15%	-67%	-52%	-41%	-58%	-58%	-52%	-58%	-52%	-56%	-52%	-50%	-49%
<b>Total españoles y extranjeros</b>	-4%	-29%	-5%	-7%	-8%	-11%	-5%	-5%	1%	4%	3%	4%	-5%

Nota: (\*) Las variaciones interanuales a partir de la semana del 8 al 14 de marzo de 2021 se calculan modificando el gasto de la semana correspondiente de 2020 de tal manera que este es igual al gasto de la semana correspondiente de 2019 aumentado por la variación interanual promedio de febrero de 2020.

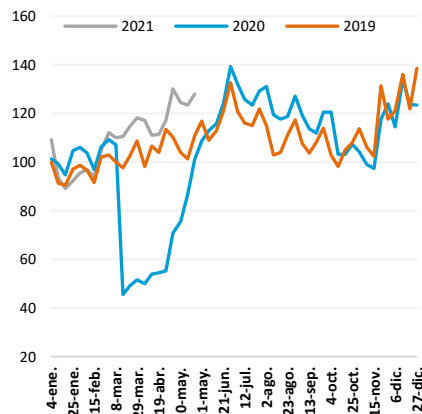
Fuente: CaixaBank Research, a partir de datos internos de CaixaBank.

<sup>1</sup> Este indicador incluye el gasto con tarjetas emitidas por CaixaBank, gasto de no clientes en TPV CaixaBank y reintegros en cajeros CaixaBank.

### Actividad de tarjetas españolas en TPV y reintegros en cajeros de CaixaBank

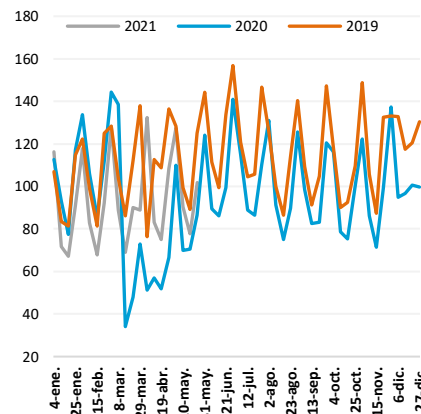
#### TPV presenciales

Índice (100 = enero 2020)



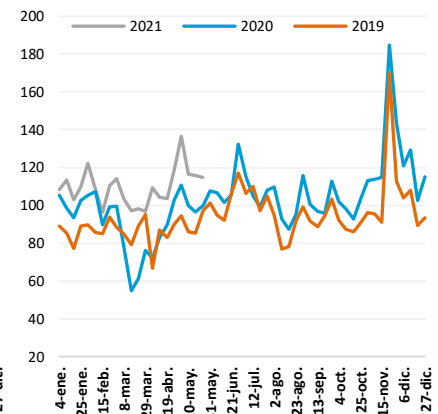
#### Reintegros en cajeros

Índice (100 = enero 2020)



#### TPV e-commerce

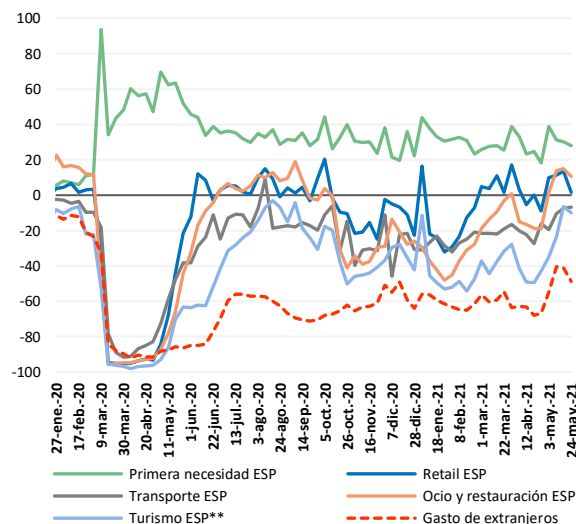
Índice (100 = enero 2020)



Fuente: CaixaBank Research, a partir de datos internos de CaixaBank.

### Gasto presencial en TPV, según tipo de comercio y origen del consumidor

Variación interanual (%)\*



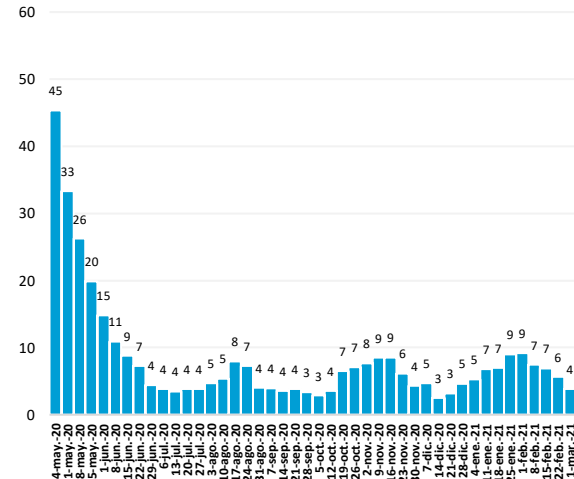
Nota: (\*) Las variaciones interanuales a partir de la semana del 8 al 14 de marzo de 2021 se calculan modificando el gasto de la semana correspondiente de 2020 de tal manera que este es igual al gasto de la semana correspondiente de 2019 aumentado por la variación interanual promedio de febrero de 2020.

(\*\*) Pagos en alojamiento, agencias de viajes y tiendas de *souvenirs*.

Fuente: CaixaBank Research, a partir de datos internos de CaixaBank.

### Proporción de comercios sin facturación en TPV de CaixaBank

(% sobre el total)



Nota: La serie está normalizada para que la proporción de comercios inactivos sea igual a 0% en la semana del 2 al 8 de marzo de 2020.

Fuente: CaixaBank Research, a partir de datos internos de CaixaBank.

Eduard Llorens i Jimeno, CaixaBank Research, e-mail: [research@caixabank.com](mailto:research@caixabank.com)

### AVISO SOBRE LA PUBLICACIÓN "NOTA BREVE" DE CAIXABANK

Las Notas Breves son una publicación elaborada de manera conjunta por CaixaBank Research y BPI Research (JEEF) que contiene informaciones y opiniones procedentes de fuentes que consideramos fiables. Este documento tiene un propósito meramente informativo, por lo cual CaixaBank y BPI no se responsabilizan en ningún caso del uso que se pueda hacer del mismo. Las opiniones y las estimaciones son propias de CaixaBank y BPI y pueden estar sujetas a cambios sin notificación previa.