

Informe COVID-19

Actualizado con datos del 10 de junio de 2021

Evolución de la COVID-19 en España: situación en las CC. AA.

	Incidencia acumulada* en 14 días			% test positivos en 7 días			% ocupación hospitalaria por pacientes COVID			% camas UCI ocupadas por pacientes COVID		
	10-jun	03-jun		10-jun	03-jun		09-jun	02-jun		09-jun	02-jun	
Andalucía	189	181	↑	8%	8%	=	4%	4%	=	8%	10%	↓
Aragón	122	150	↓	7%	7%	=	4%	5%	↓	17%	20%	↓
Asturias	73	72	↑	3%	3%	=	2%	3%	↓	9%	10%	↓
Baleares	41	40	↑	1%	1%	=	1%	1%	=	4%	4%	=
Canarias	71	70	↑	3%	3%	=	2%	2%	=	4%	7%	↓
Cantabria	73	85	↓	4%	4%	=	2%	2%	=	7%	6%	↑
Castilla La Mancha	89	101	↓	6%	6%	=	4%	4%	=	14%	18%	↓
Castilla y León	116	132	↓	6%	6%	=	3%	4%	↓	14%	18%	↓
Cataluña	108	103	↑	4%	4%	=	2%	3%	↓	14%	17%	↓
C. Valenciana	40	36	↑	3%	3%	=	1%	1%	=	2%	3%	↓
Extremadura	68	74	↓	3%	2%	↑	1%	1%	=	3%	3%	=
Galicia	46	64	↓	2%	2%	=	1%	1%	=	2%	2%	=
Madrid	122	160	↓	5%	5%	=	6%	7%	↓	23%	27%	↓
Murcia	51	68	↓	3%	4%	↓	1%	1%	=	3%	4%	↓
Navarra	132	140	↓	5%	5%	=	2%	2%	=	9%	11%	↓
País Vasco	172	197	↓	4%	5%	↓	5%	8%	↓	19%	21%	↓
La Rioja	199	207	↓	6%	6%	=	4%	5%	↓	15%	25%	↓
España	110	118	↓	5%	5%	=	3%	3%	=	11%	13%	↓

Nivel de riesgo por indicador**

- Muy alto
- Alto
- Medio
- Bajo

Umbrales de riesgo **muy alto**

Incidencia acumulada	>250
% test positivos	>15%
Ocupación hospitales	>15%
Ocupación UCI	>25%

Nota: Datos disponibles hasta el 10 de junio de 2021. Las flechas indican si los indicadores incrementan o se moderan con respecto al registro de la semana anterior. (*) Casos confirmados en PCR y test de antígenos por 100.000 habitantes diagnosticados en 14 días. (**) Niveles de riesgo estipulados por el Ministerio de Sanidad, más información [aquí](#).

Fuente: CaixaBank Research, a partir de datos del Ministerio de Sanidad.

Evolución de la COVID-19 en España: mortalidad en las CC. AA.

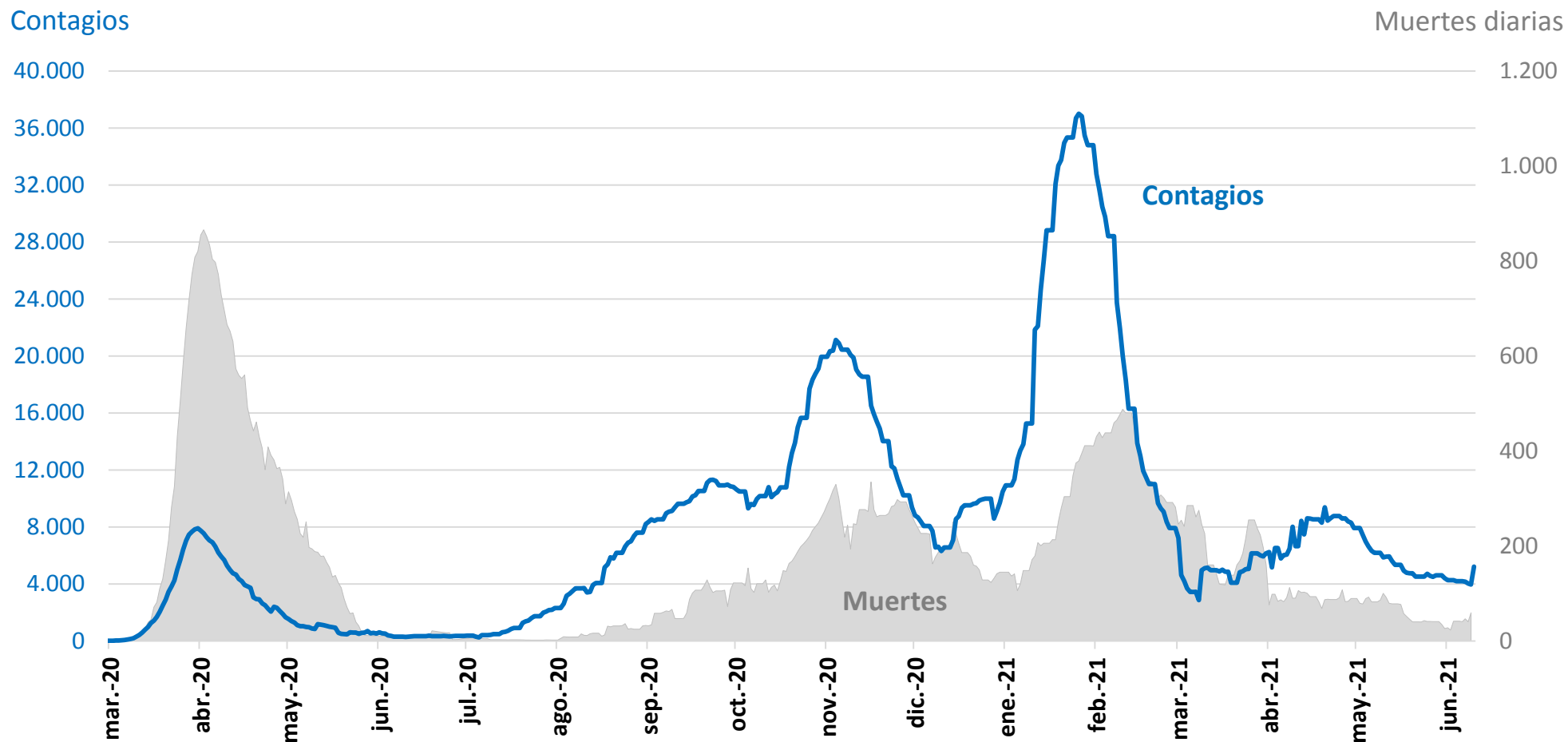
	Muertes totales	Muertes reportadas últimos 7 días	Muertes totales por millón hab.	Muertes semanales reportadas por millón de habitantes*				
				10-jun.	3-jun.	27-may.	Máximo 1ª ola**	Máximo 2ª - 3ª ola**
Andalucía	9.967	27	1.184	3	2	2	39	35
Aragón	3.525	7	2.672	5	1	5	158	129
Asturias	1.972	2	1.929	2	2	3	66	151
Baleares	840	1	730	1	0	0	42	21
Canarias	780	9	362	4	1	1	22	13
Cantabria	566	1	974	2	2	5	95	34
Castilla La Mancha	5.966	10	2.935	5	3	2	325	82
Castilla y León	6.901	7	2.875	3	3	3	235	75
Cataluña	14.690	6	1.914	1	0	1	180	11
C. Valenciana	7.400	1	1.480	0	0	1	71	94
Extremadura	1.805	0	1.689	0	2	2	125	123
Galicia	2.415	4	895	1	3	2	61	64
Madrid	15.376	22	2.307	3	3	7	297	24
Murcia	1.603	1	1.073	1	1	4	32	90
Navarra	1.178	2	1.801	3	8	2	177	61
País Vasco	4.493	14	2.034	6	5	8	151	31
La Rioja	775	3	2.446	9	0	6	306	95
España	80.465	117	1.711	2	2	3	130	40

Notas: Datos actualizados el 10 de junio de 2021. (*) Se muestran los datos sin corregir que publicó el Ministerio de Sanidad en su boletín diario en las tres fechas indicadas. Esto implica que las tres semanas mostradas en la tabla están sesgadas a la baja de manera similar, por lo que son cifras comparables. (**) Datos por fecha de defunción. Se trata del periodo de 7 días con un mayor número de fallecidos por millón de habitantes entre marzo y mayo (1ª ola) y entre octubre y marzo (2ª-3ª ola).

Fuente: CaixaBank Research, a partir de datos del Ministerio de Sanidad

Evolución de la COVID-19 en España: contagios y fallecidos

Contagios y fallecidos diarios en España

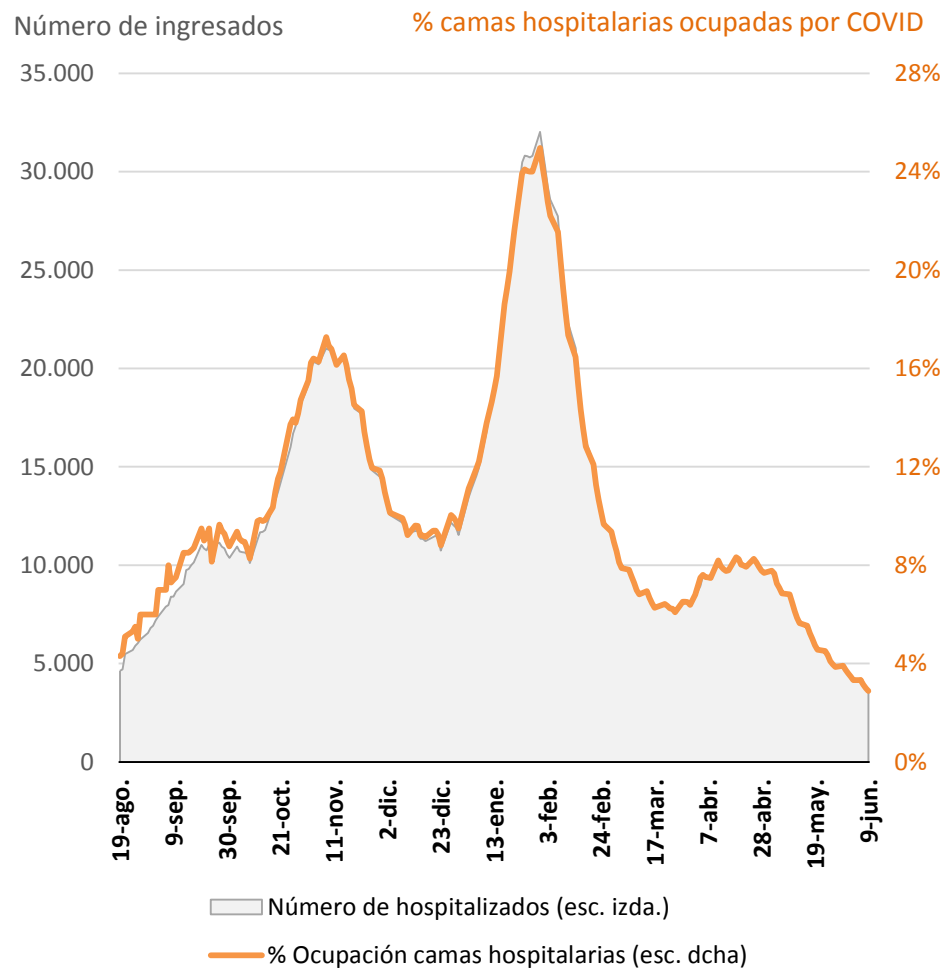


Notas: Se muestran promedios de 7 días de contagios y muertes. Datos por fecha de notificación.

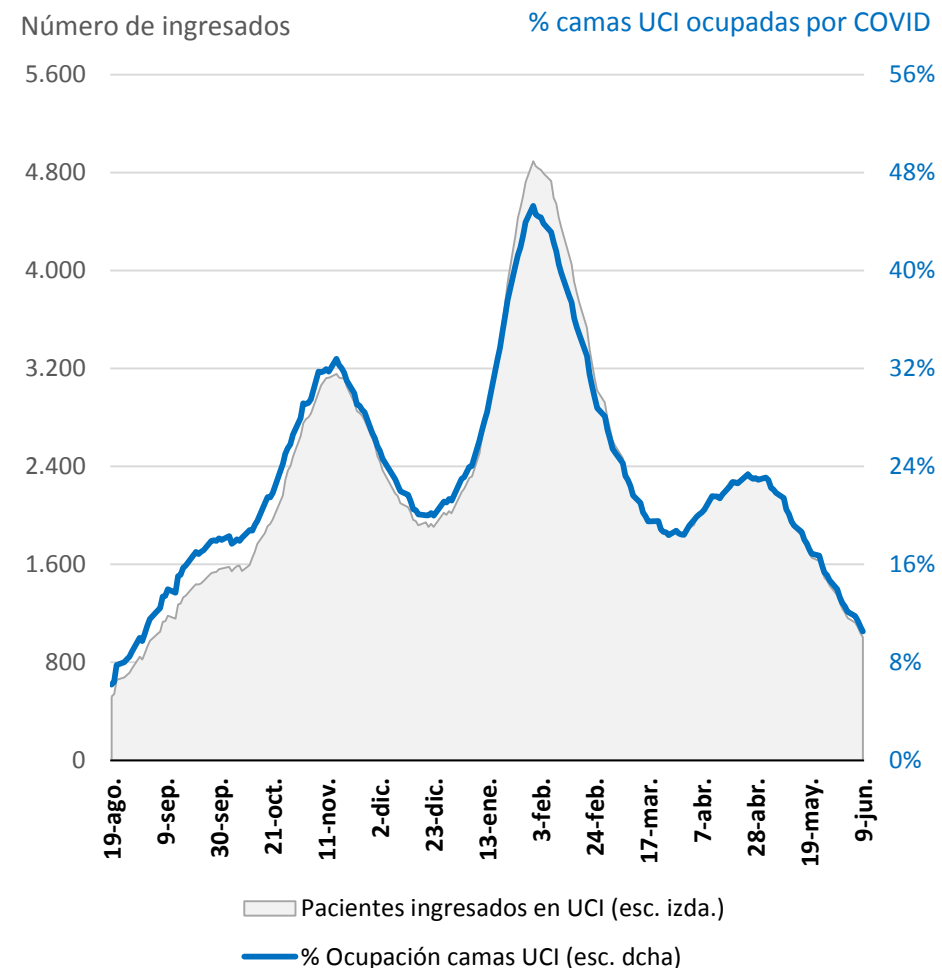
Fuente: CaixaBank Research, a partir de datos del Ministerio de Sanidad.

Evolución de la COVID-19 en España: presión hospitalaria

Pacientes COVID hospitalizados



Pacientes COVID en UCI



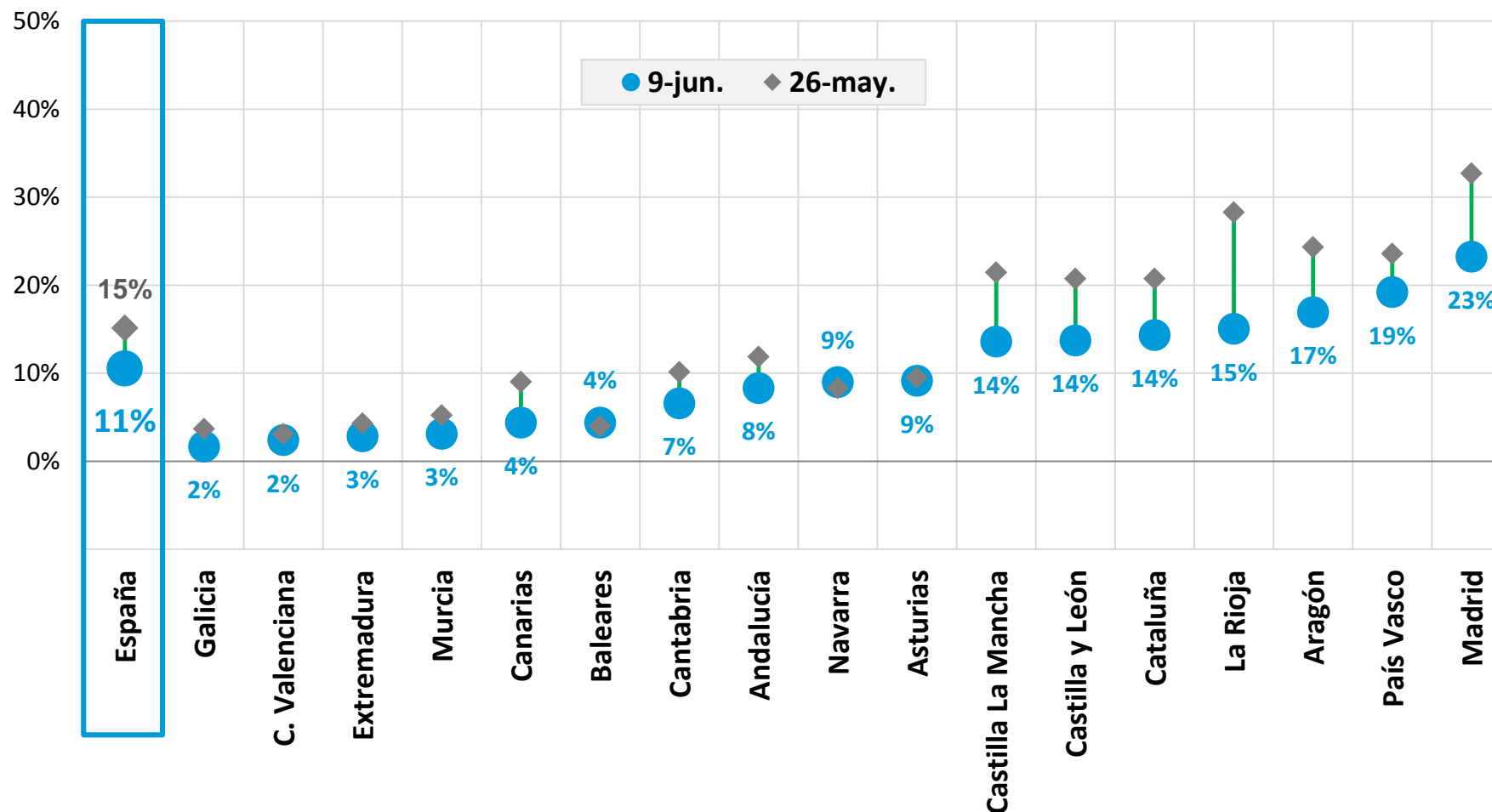
Notas: Datos actualizados el 10 de junio de 2021. Solo hay datos disponibles desde el 19 de agosto. *El % de ocupación en UCI anterior al 22 de septiembre se estima utilizando como denominador el número de camas UCI totales del 22 de septiembre.

Fuente: CaixaBank Research, a partir de datos del Ministerio de Sanidad.

Evolución de la COVID-19 en España: presión hospitalaria

Ocupación de camas UCI por parte de pacientes COVID-19 en las CC. AA.

% sobre total de camas UCI



Notas: Datos actualizados el 10 de junio de 2021.

Fuente: CaixaBank Research, a partir de datos del Ministerio de Sanidad.

Evolución de la COVID-19 en España: campaña de vacunación



	Dosis totales				Dosis semanales por 100.000 hab.	
	Recibidas por las CC. AA.	Administradas a la población	% dosis administradas	% población inmunizada*	10-jun.	3-jun.
Andalucía	5.848.100	5.563.560	95%	24,0%	7.451	6.234
Aragón	1.042.715	962.303	92%	27,8%	8.483	3.805
Asturias	893.345	872.757	98%	33,2%	7.837	6.402
Baleares	760.360	660.154	87%	19,7%	9.246	3.108
Canarias	1.455.030	1.280.205	88%	21,4%	7.527	5.656
Cantabria	461.005	417.411	91%	25,9%	6.350	5.812
Castilla La Mancha	1.519.070	1.372.137	90%	24,8%	5.835	5.251
Castilla y León	2.102.595	1.879.990	89%	31,4%	6.603	5.134
Cataluña	5.571.260	4.933.265	89%	23,8%	7.048	5.177
C. Valenciana	3.539.890	3.188.730	90%	23,6%	6.971	4.153
Extremadura	839.615	785.066	94%	28,3%	7.840	5.123
Galicia	2.256.005	2.157.812	96%	32,1%	8.289	5.454
Madrid	4.708.415	4.156.302	88%	23,8%	6.733	4.455
Murcia	1.025.295	898.580	88%	22,6%	7.092	5.971
Navarra	488.635	471.727	97%	28,4%	8.566	5.497
País Vasco	1.711.510	1.613.015	94%	29,5%	8.721	5.168
La Rioja	247.105	224.841	91%	27,4%	6.298	5.737
España	34.469.950	31.437.855	91%	25,0%	7.214	5.108

El ritmo de vacunación necesario para inmunizar:**

- 70% de la población de más de 16 años el 30 de septiembre

2.819 Dosis semanales por 100.000 hab.

El ritmo actual es superior

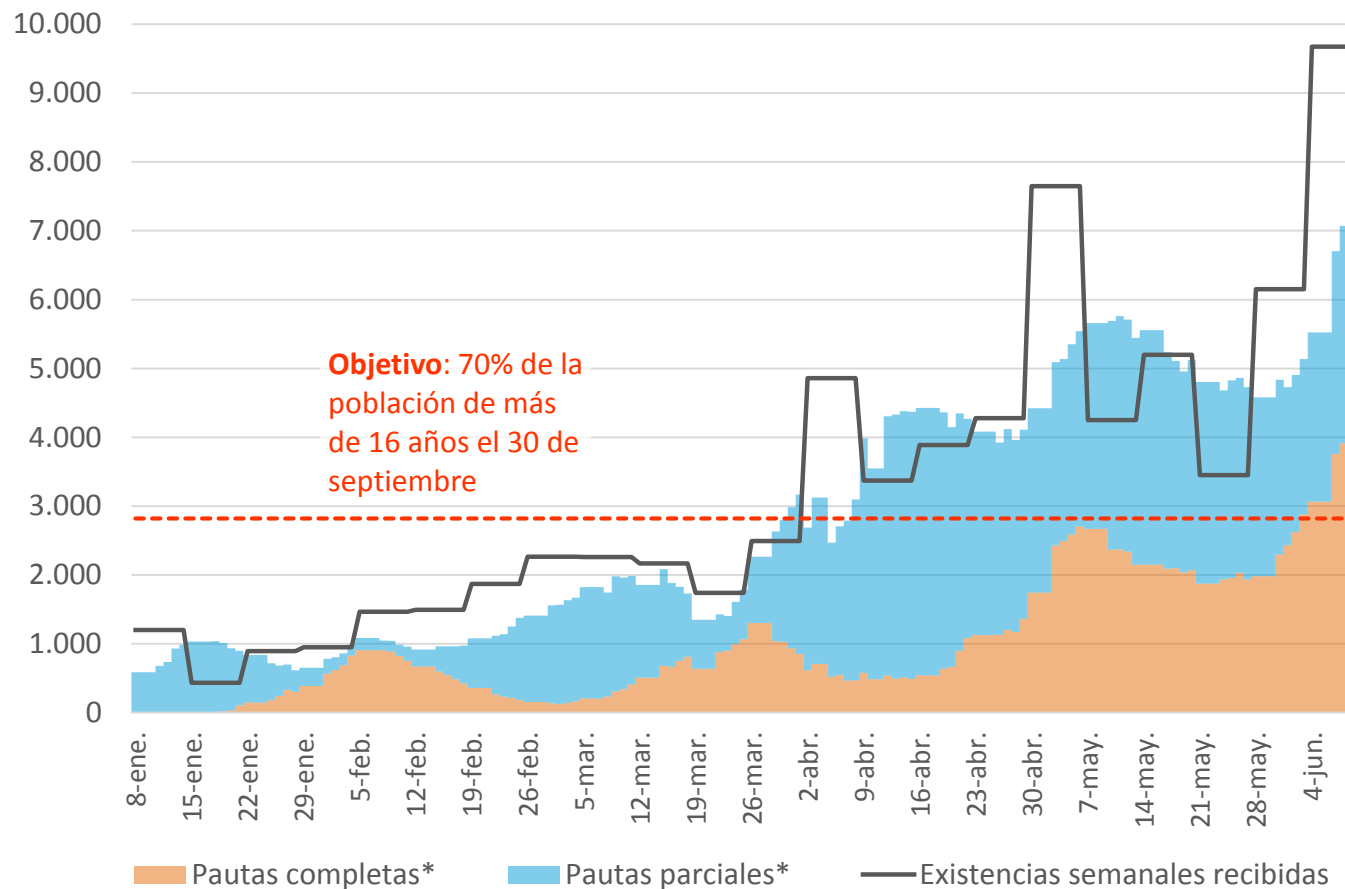
Notas: Datos actualizados el 10 de junio de 2021. (*) Población que ha recibido una pauta completa de vacunación. (**) En base al supuesto de que inmunizar a la población de más de 16 años requiere un promedio de 1,9 dosis por persona. El objetivo del Ministerio de Sanidad es inmunizar al 70% de la población de más de 16 años a finales de verano.

Fuente: CaixaBank Research, a partir de datos del Ministerio de Sanidad.

Evolución de la COVID-19 en España: campaña de vacunación

Ritmo de vacunación y recepción semanal de existencias

Dosis por 100.000 habitantes (acumulados de 7 días)



El ritmo de vacunación necesario para inmunizar:**

- 70% de la población de más de 16 años el 30 de septiembre

2.819 Dosis semanales por 100.000 hab.

El ritmo actual es superior

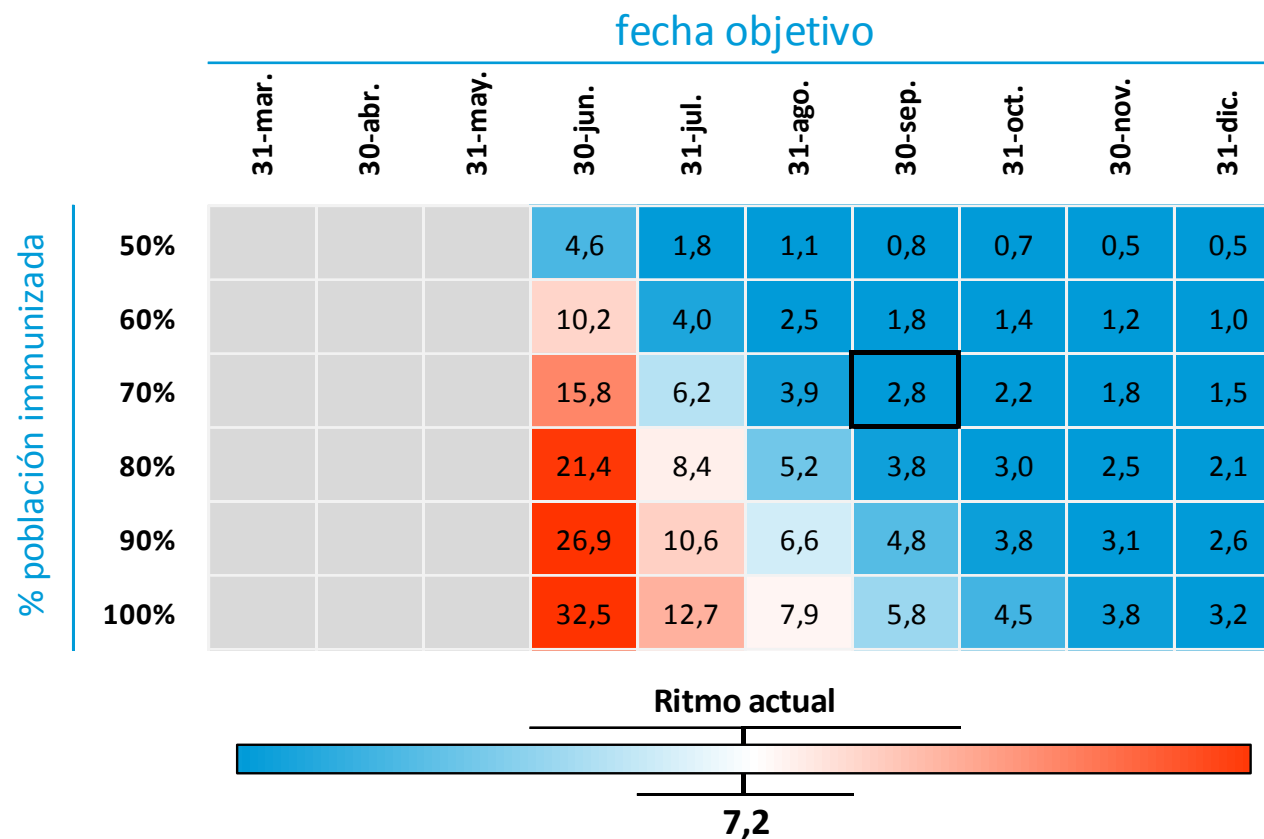
Notas: (*) Pauta completa: 2ª dosis de la vacunas de Pfizer, Moderna o AstraZeneca, o 1ª dosis de la de Janssen-J&J. Pauta parcial: 1ª dosis de las vacunas de Pfizer, Modera o AstraZeneca. (**) En base al supuesto de que inmunizar a la población de más de 16 años requiere un promedio de 1,9 dosis por persona. El objetivo del Ministerio de Sanidad es inmunizar al 70% de la población de más de 16 años a finales de verano.

Fuente: CaixaBank Research, a partir de datos del Ministerio de Sanidad.

Evolución de la COVID-19 en España: campaña de vacunación

Matriz de ritmos de vacunación de la población adulta (más de 16 años)

Miles de dosis semanales administradas por 100.000 habitantes



Ejemplo de cómo leer la matriz:

Administrando **2.800 dosis/semana por cada 100.000 habitantes**, se podría inmunizar al 70% de la población de más de 16 años para el 30 de septiembre.

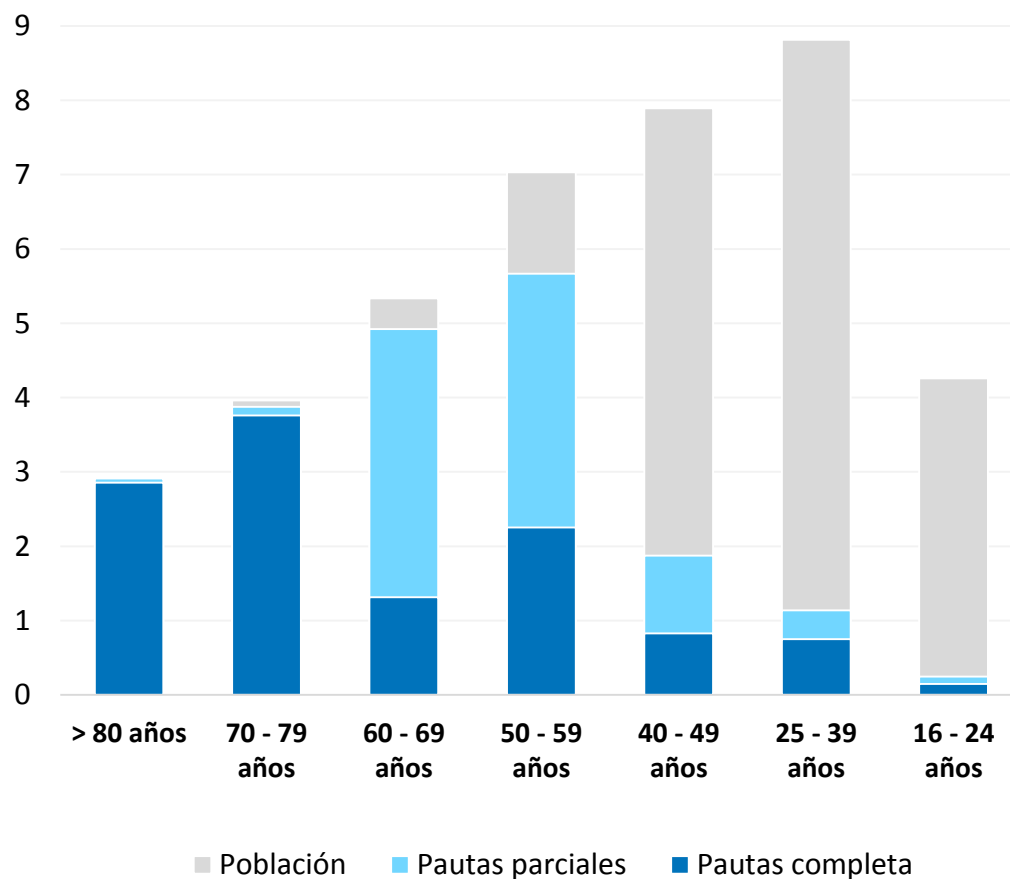
Ritmo actual España:
7.200 dosis/semana por 100.000 habitantes

Notas: Cálculos actualizados el día 10 de junio de 2021 en base al supuestos de que para inmunizar a la población de más de 16 años requiere un promedio de 1,9 dosis por persona. El objetivo del Ministerio de Sanidad es inmunizar al 70% de la población de más de 16 años a finales de verano.

Fuente: CaixaBank Research, a partir de datos del Ministerio de Sanidad

Población vacunada por tramo de edad

Millones de personas



Proporción de población vacunada por tramo de edad*

% sobre población total para cada tramo de edad

	Población vacunada	Var. en 7 días (p.p.)	Población inmunizada	Var. en 7 días (p.p.)
Población adulta	51%	+4,7	30%	+4,8
Población >60 años	96%	+1,1	65%	+3,2
80 años o más	100%	+0,1	98%	+0,4
70 - 79 años	98%	+0,3	95%	+2,1
60 - 69 años	92%	+2,2	25%	+5,5
50 - 59 años	81%	+14,3	32%	+15,2
40 - 49 años	24%	...	10%	...
25 - 39 años	13%	...	8%	...
16 - 24 años	6%	+0,4	3%	+0,8

Notas: Pauta completa: 2ª dosis de la vacunas de Pfizer, Moderna o AstraZeneca, o 1ª dosis de la de Janssen-J&J. Pauta parcial: 1ª dosis de las vacunas de Pfizer, Modera o AstraZeneca.

(*)El Ministerio de Sanidad inició el seguimiento de los grupos de edad de 40-49 y 25-39 años el día 7 de junio, por lo que aún no se dispone de la variación semanal.

Fuente: CaixaBank Research, a partir de datos del Ministerio de Sanidad.

Evolución de la COVID-19 en España: afectados por rango de edad

Rango de edad de afectados por la COVID-19

Casos registrados entre 1-julio de 2020 y el 31-mayo de 2021

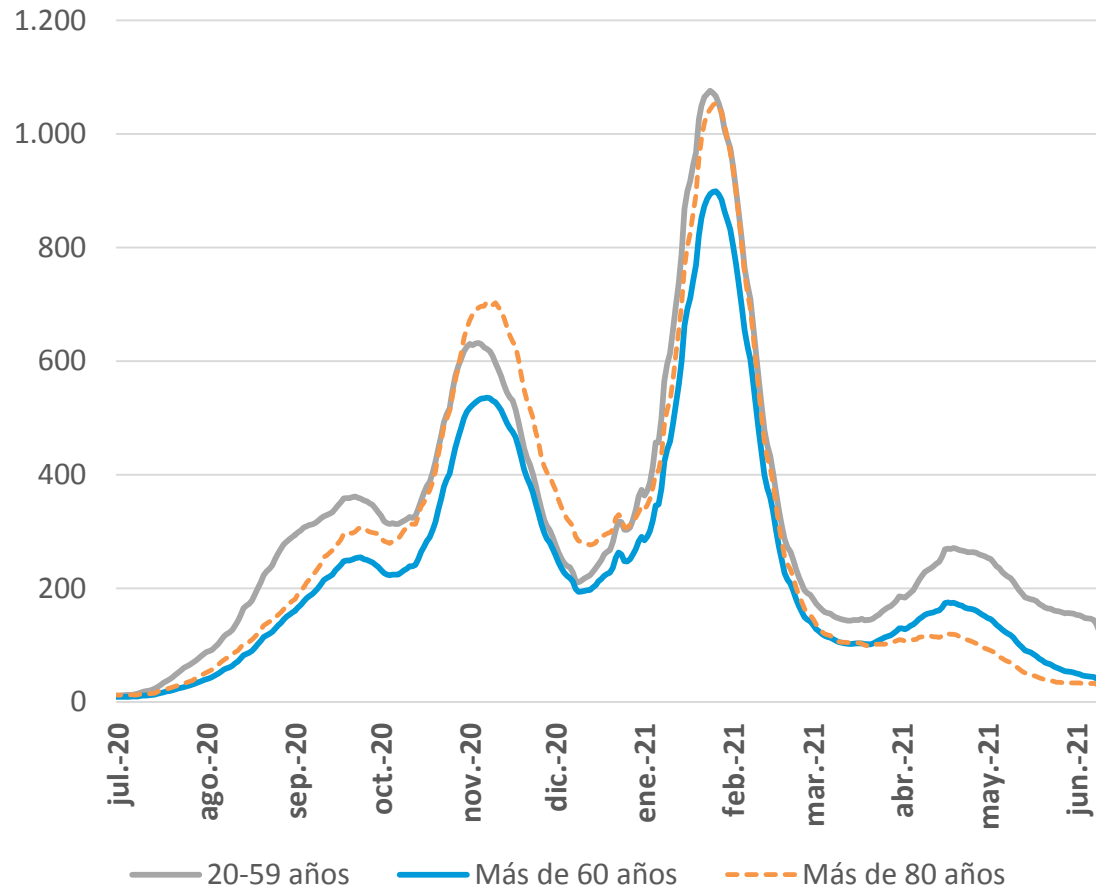
Rangos de edad	Casos de COVID-19		Hospitalizados		Ingresos en UCI		Muertes	
	Acumulados	% sobre el total	Acumulados	% sobre el total	Acumulados	% sobre el total	Acumulados	% sobre el total
0-9	256.292	7%	1.911	1%	95	0%	9	0%
10-19	407.973	12%	2.220	1%	132	1%	13	0%
20-29	466.076	14%	7.005	3%	346	1%	57	0%
30-39	482.827	14%	13.546	5%	934	4%	139	0%
40-49	587.133	17%	26.371	10%	2.458	10%	509	1%
50-59	508.659	15%	39.679	16%	5.110	21%	1.872	4%
60-69	317.888	9%	45.146	18%	7.682	31%	4.931	10%
70-79	200.199	6%	48.166	19%	6.660	27%	10.726	21%
80+	194.375	6%	66.514	26%	1.241	5%	31.862	63%
Sin especificar	10.395	0%	668	0%	58	0%	174	0%
Total	3.431.817		251.226		24.716		50.292	

- ▶ La población de más de 60 años acumula el grueso de hospitalizaciones (64%), ingresos en UCI (63%) y muertes (94%), con tan solo el 21% de los contagios.
- ▶ La inmunización de los grupos de edad de mayor riesgo permitirá aliviar la presión hospitalaria.

Evolución de la COVID-19 en España: afectados por rango de edad

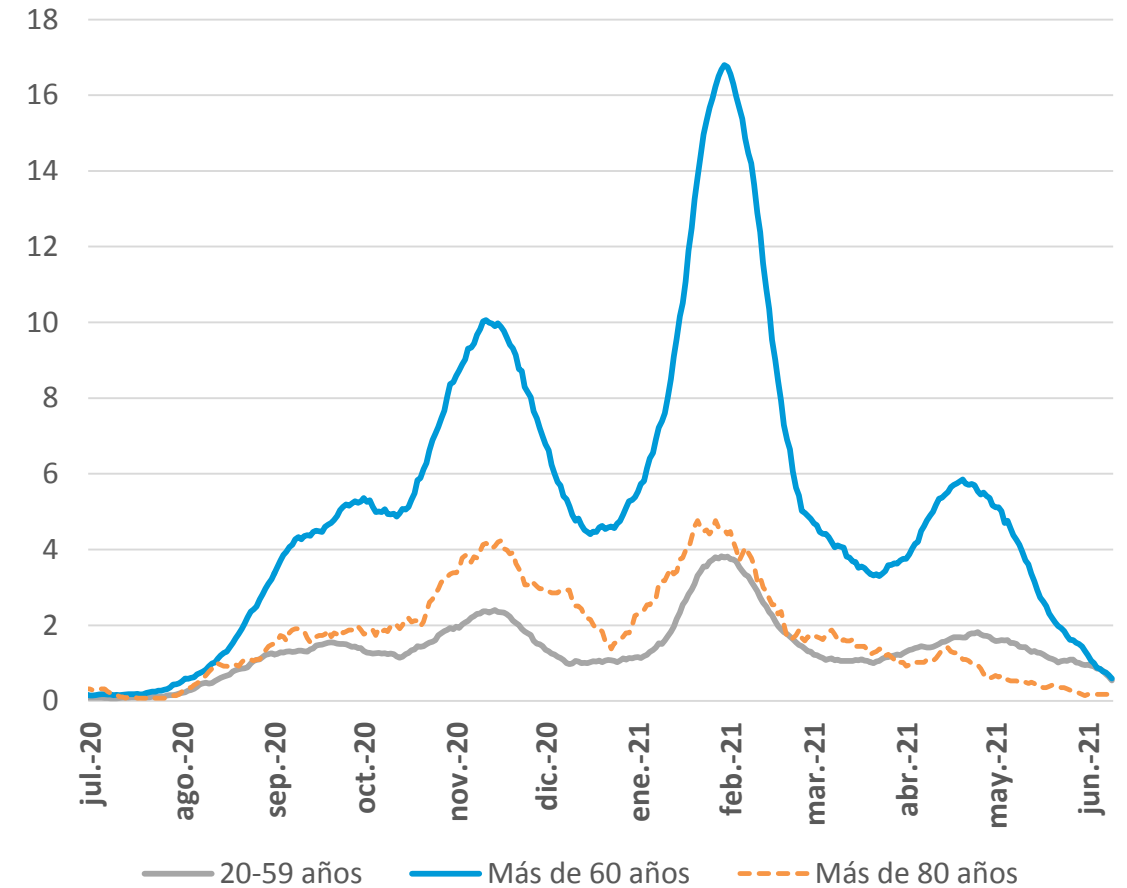
Incidencia Acumulada por rango de edad

Contagios acumulados en 14 días por cada 100.000 habitantes del rango de edad



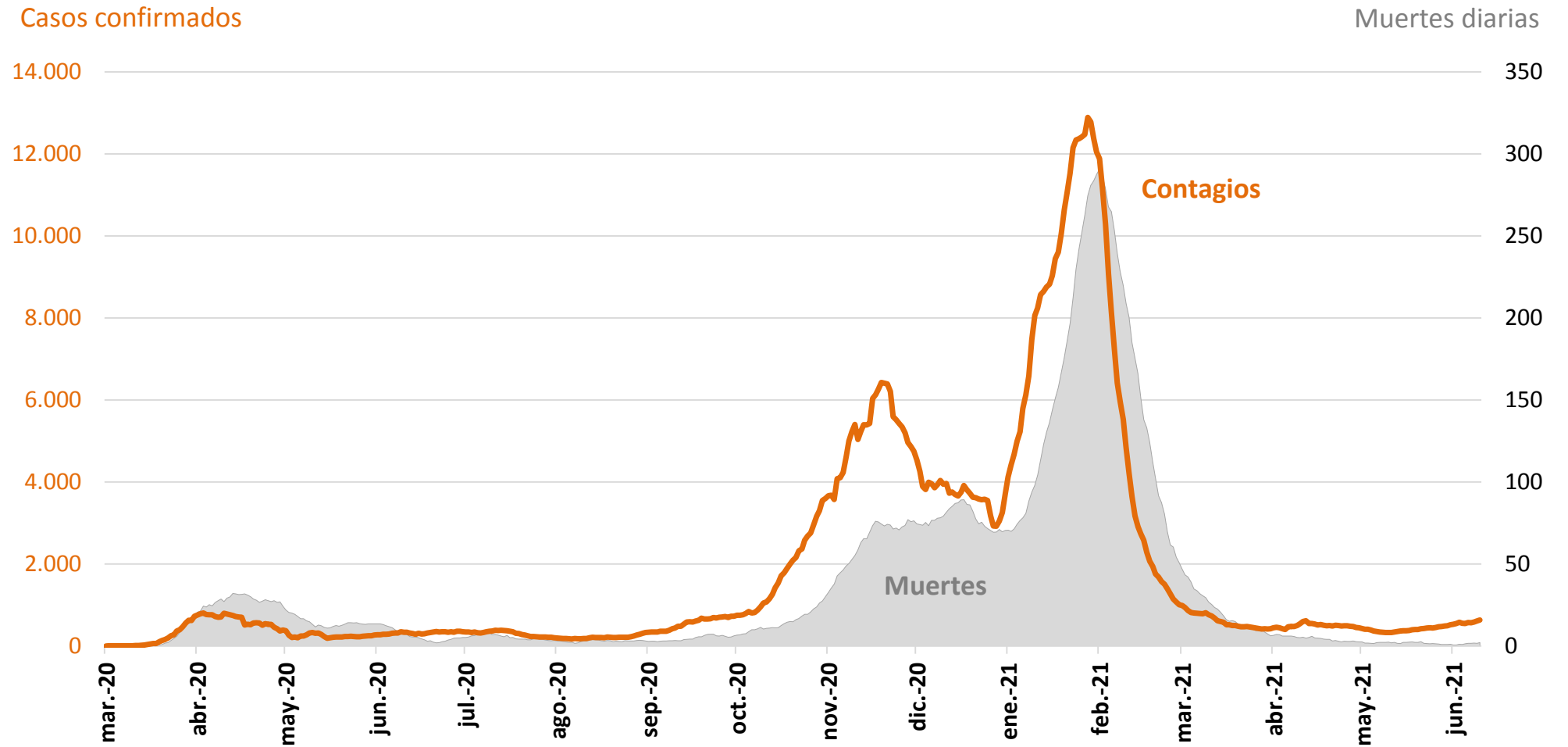
Ingresos en UCI por rango de edad

Ingresos en UCI acumulados en 14 días por cada 100.000 habitantes del rango de edad



Evolución de la COVID-19 en Portugal

Nuevos casos confirmados y fallecidos diarios en Portugal



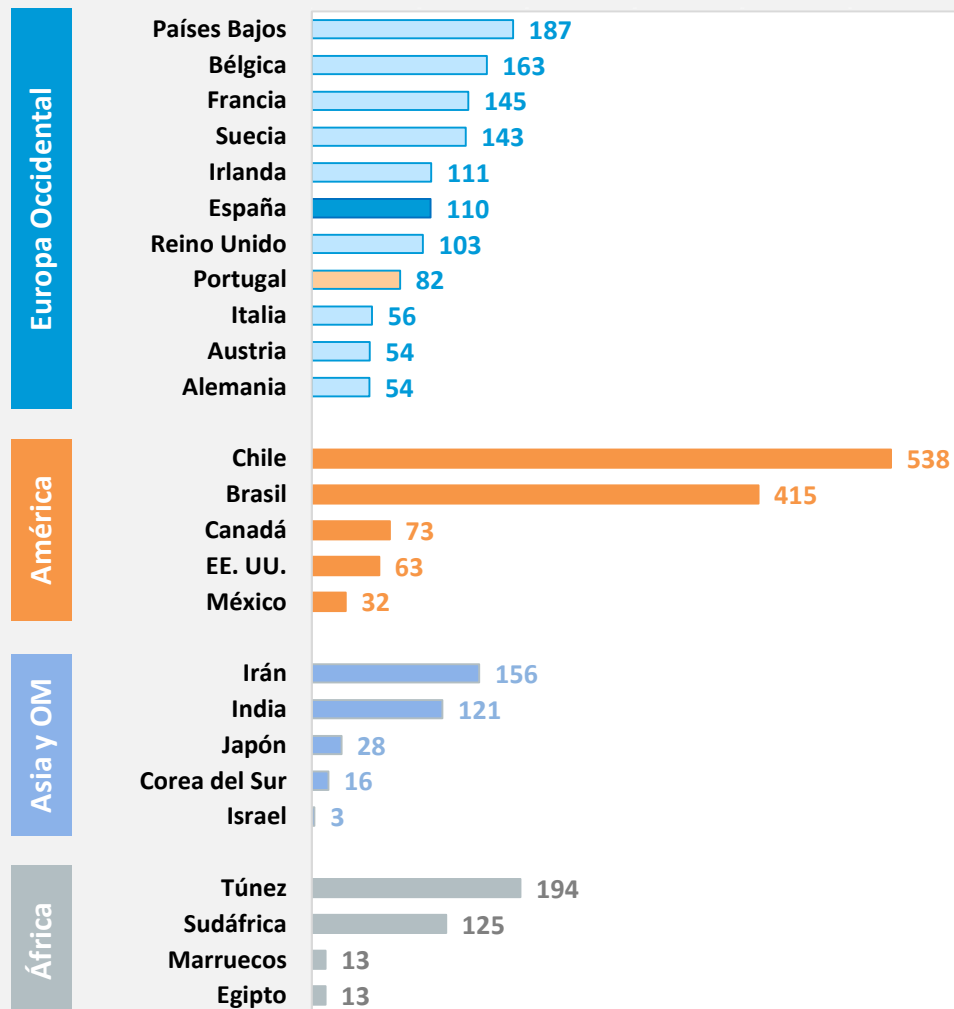
Notas: Se muestran promedios de 7 días de contagios y muertes.

Fuente: CaixaBank Research, a partir de Johns Hopkins CSSE.

Evolución de la COVID-19 en el mundo

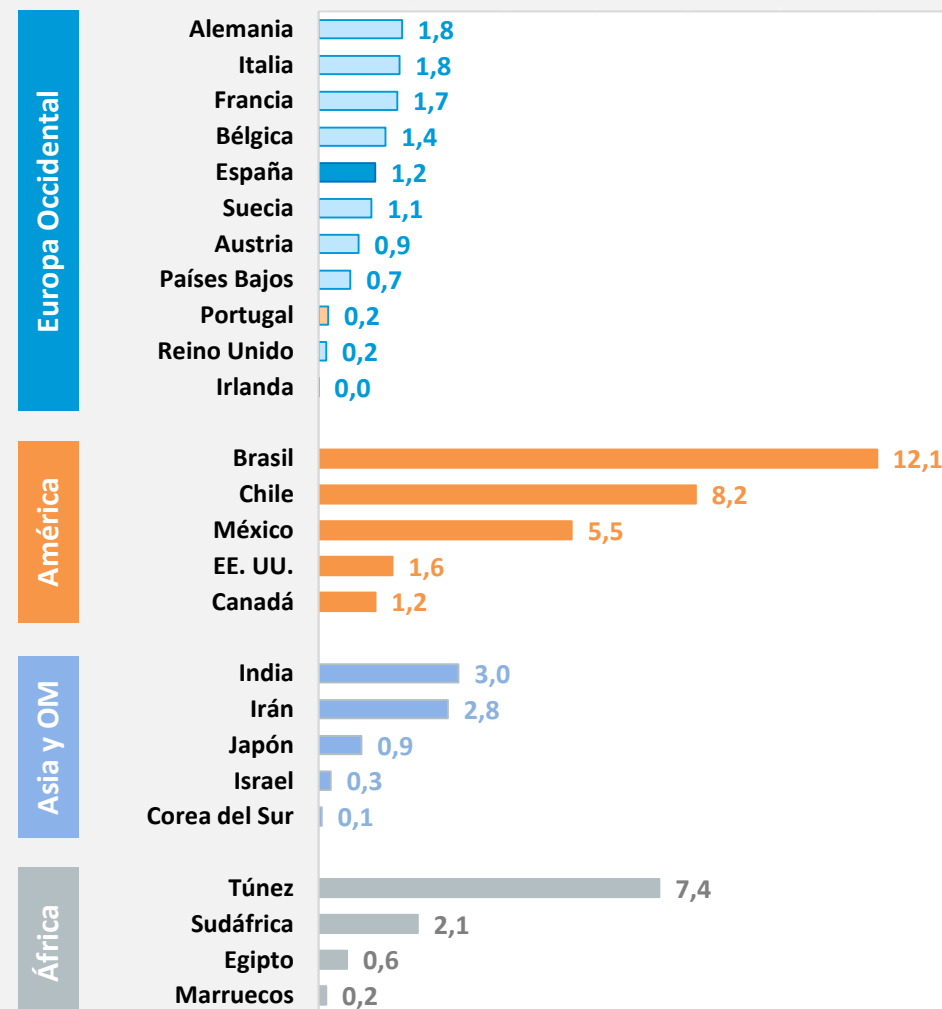
Incidencia acumulada

Contagios por 100.000 habitantes acumulados en 14 días



Mortalidad de los últimos 14 días

Fallecidos por 100.000 habitantes acumulados en 14 días.



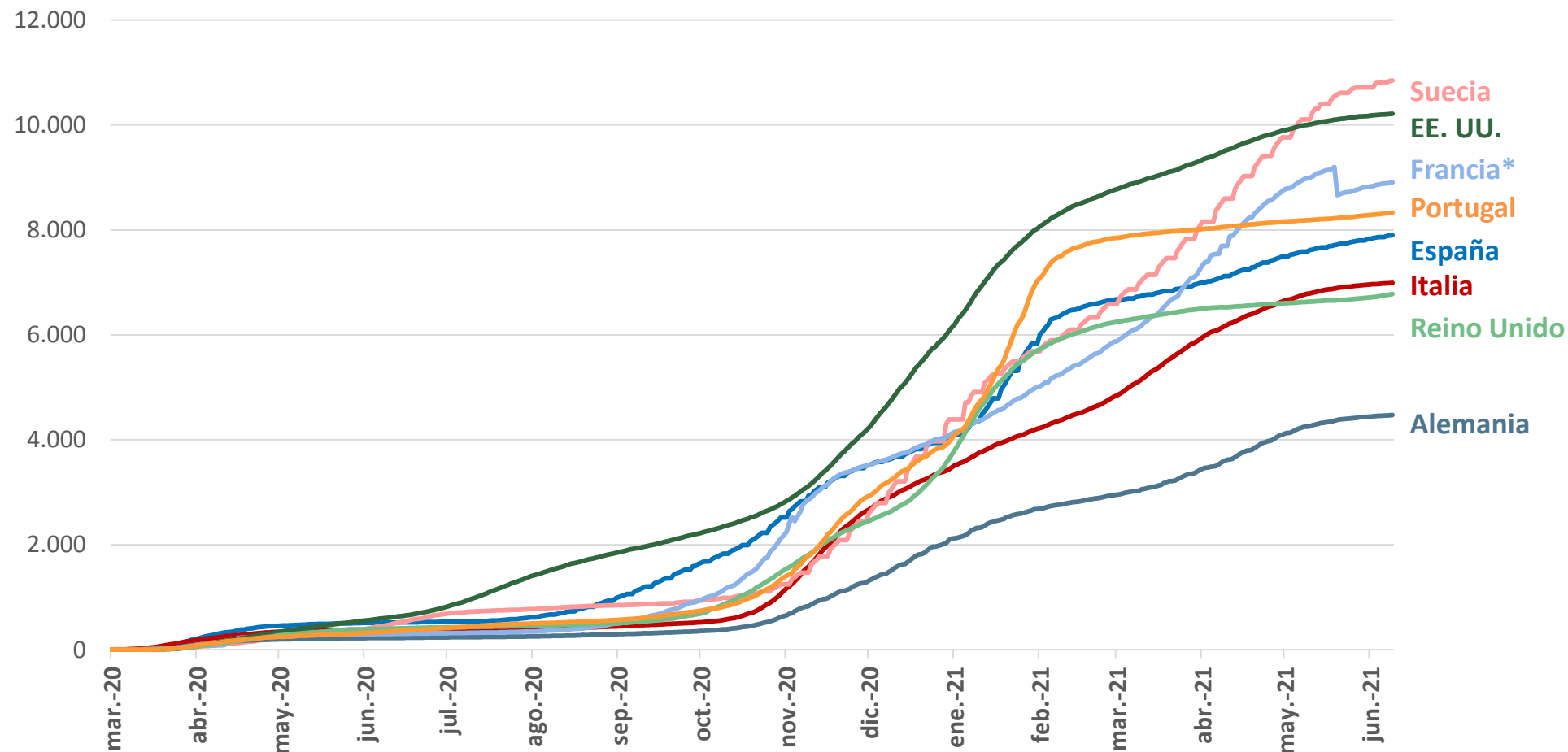
Nota: Datos disponibles hasta el 10 de junio de 2021. Para España se utiliza la incidencia acumulada y los fallecidos por fecha de notificación publicados por el Ministerio de Sanidad.

Fuente: CaixaBank Research, a partir de Ministerio de Sanidad, Johns Hopkins CSSE, UN WorldPopulationProspects.

Evolución de la COVID-19 en el mundo

Casos totales de COVID-19

Casos por 100.000 habitantes



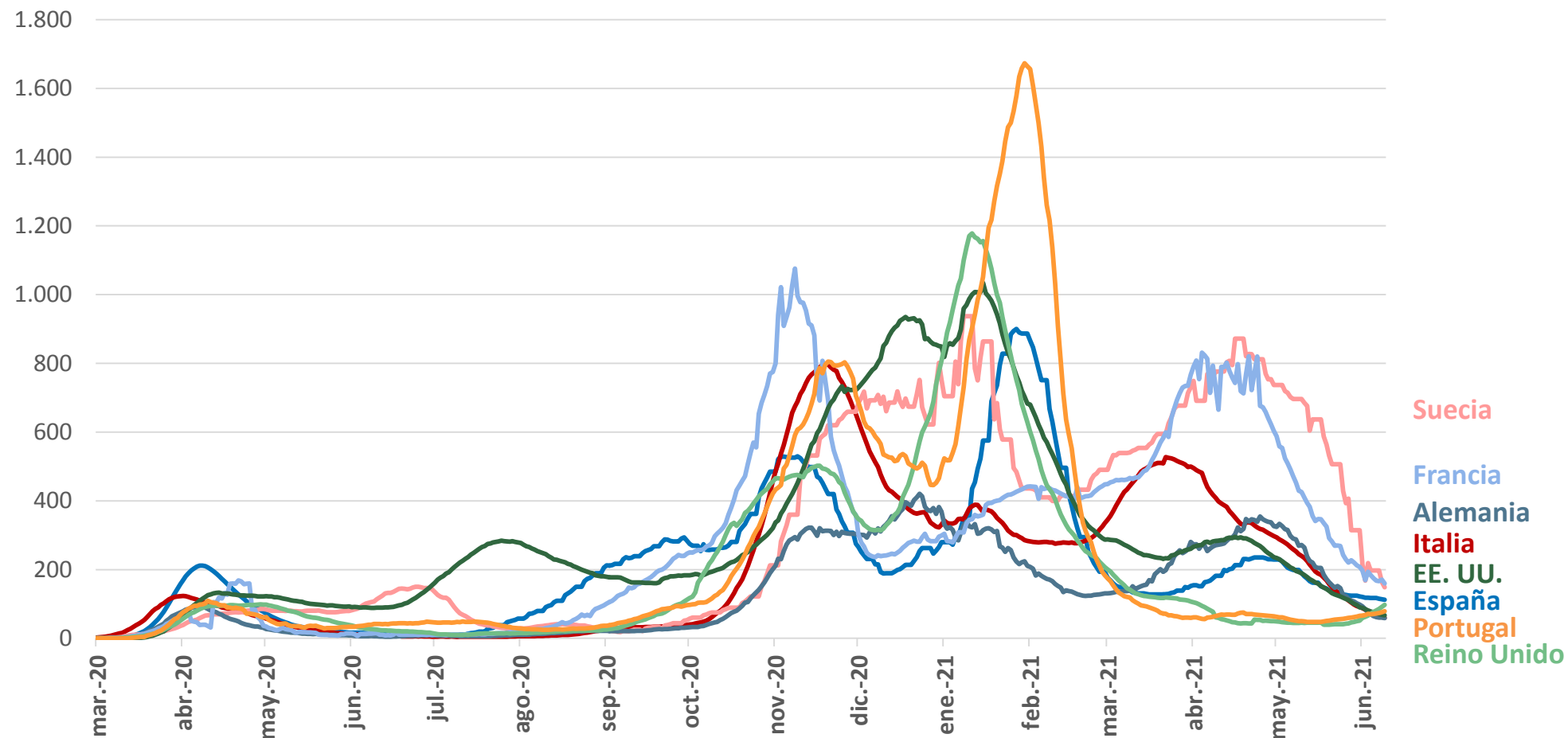
Nota: Datos disponibles hasta el 10 de junio de 2021. (*)Francia revisó a la baja el número de contagios acumulados el 19 de mayo.

Fuente: CaixaBank Research, a partir de Johns Hopkins CSSE, UN World Population Prospects.

Evolución de la COVID-19 en el mundo

Incidencia acumulada de COVID-19

Casos por 100.000 habitantes acumulados en 14 días



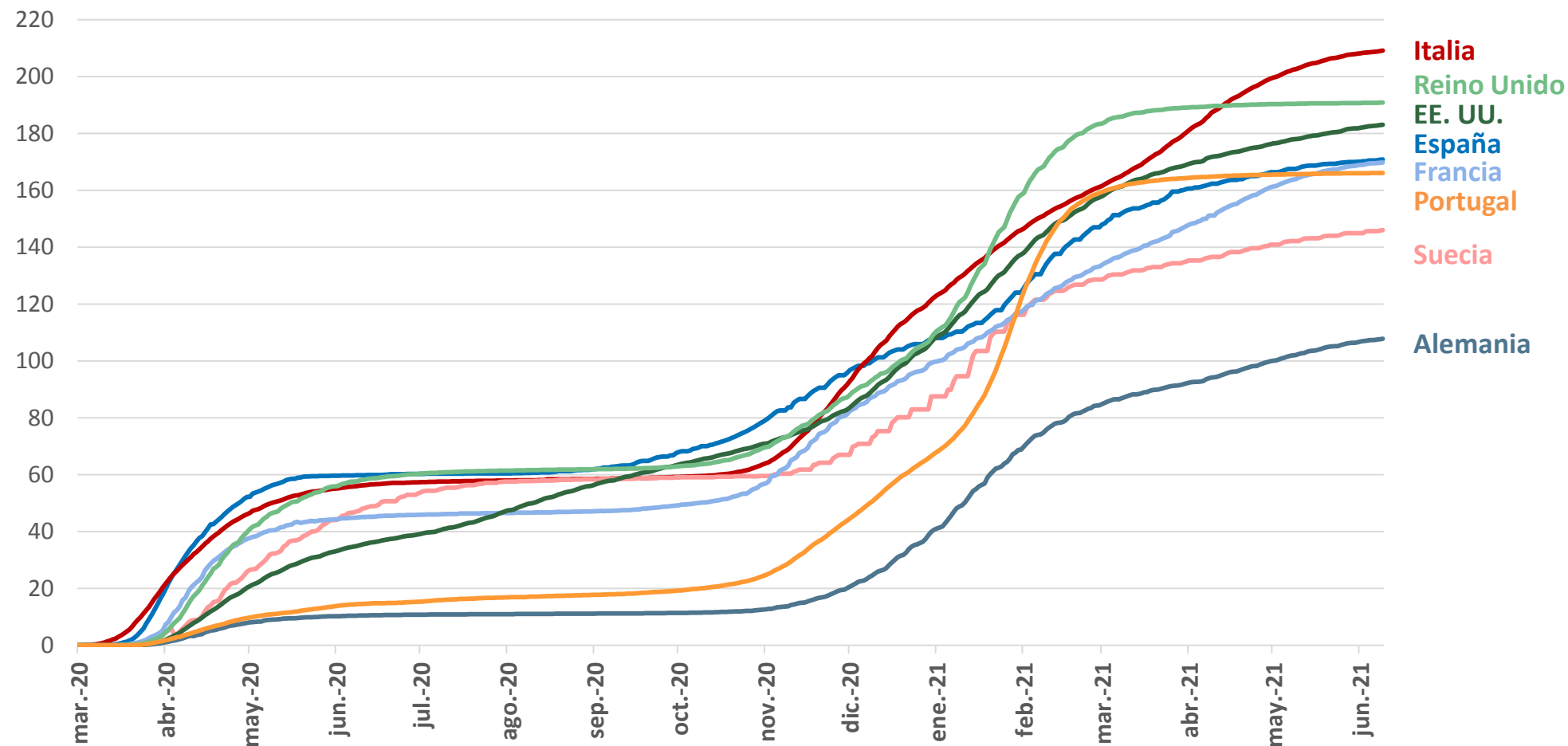
Nota: Datos disponibles hasta el 10 de junio de 2021.

Fuente: CaixaBank Research, a partir de Ministerio de Sanidad de España, Johns Hopkins CSSE, UN World Population Prospects.

Evolución de la COVID-19 en el mundo

Muertes acumuladas por COVID-19

Muertes por 100.000 habitantes

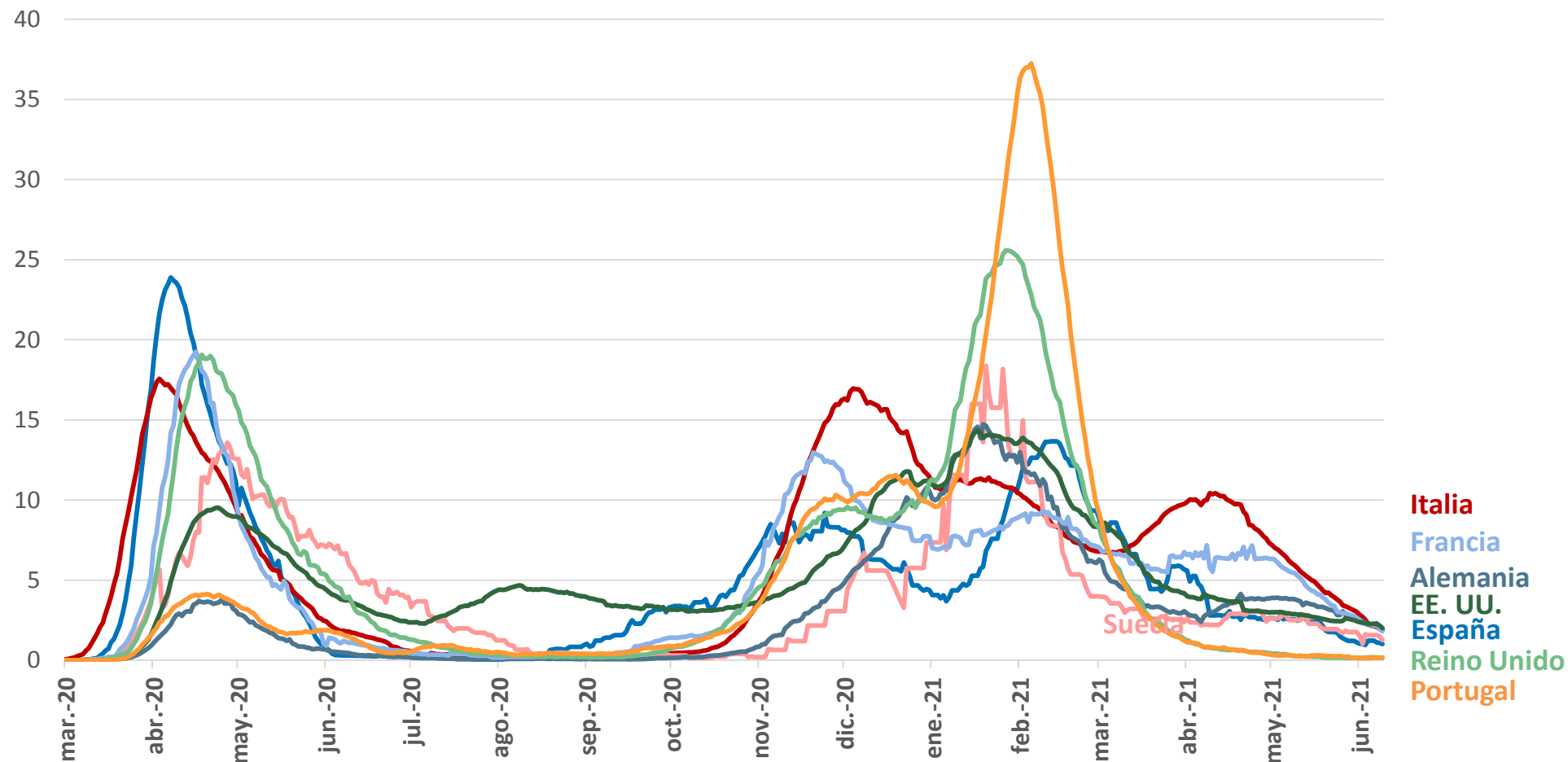


Nota: Datos disponibles hasta el 10 de junio de 2021.

Fuente: CaixaBank Research, a partir de Ministerio de Sanidad, Johns Hopkins CSSE, UN World Population Prospects.

Muertes diarias por COVID-19

Muertes por 100.000 habitantes acumulados de 14 días



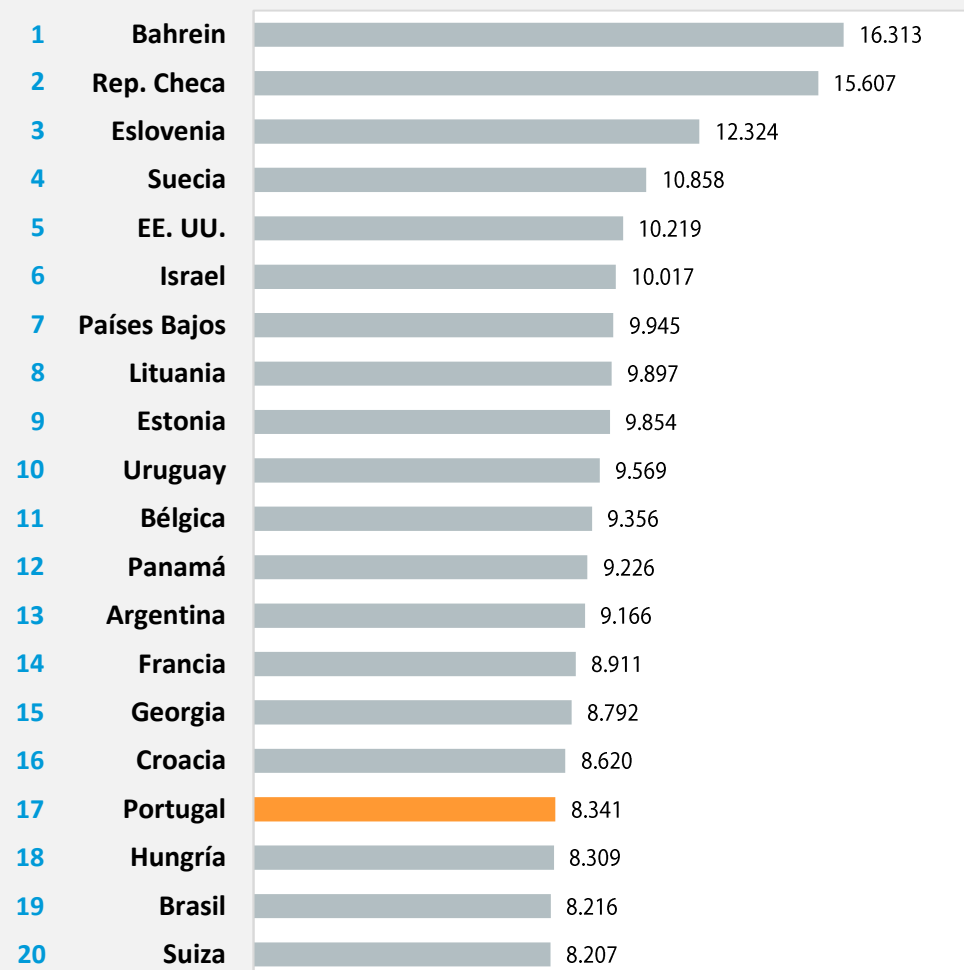
Nota: Datos disponibles hasta el 10 de junio de 2021.

Fuente: CaixaBank Research, a partir de Johns Hopkins CSSE, UN World Population Prospects.

Evolución de la COVID-19 en el mundo

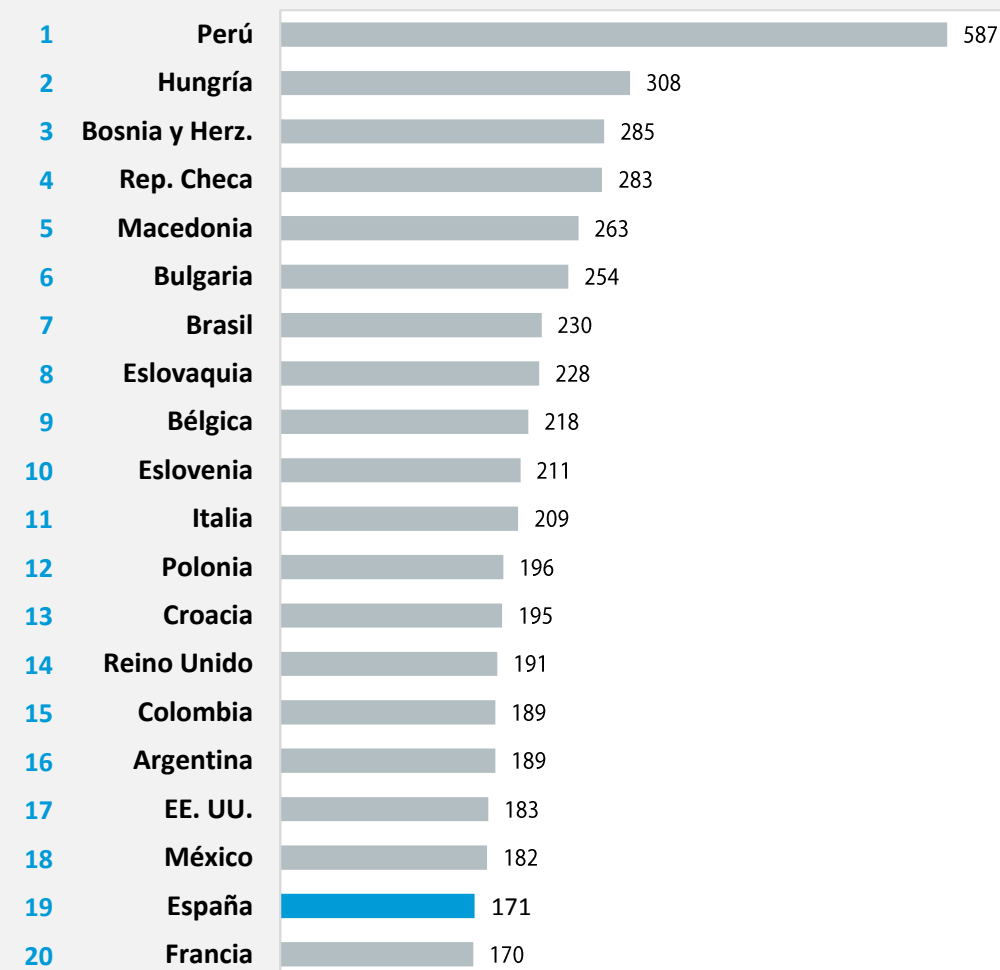
Países con mayor número de contagios per cápita

Casos por 100.000 habitantes



Países con mayor número de fallecidos per cápita

Muertes por 100.000 habitantes



Nota: Datos disponibles hasta el 10 de junio de 2021.

Fuente: CaixaBank Research, a partir de Ministerio de Sanidad, Johns Hopkins CSSE, UN WorldPopulationProspects.

Evolución de la COVID-19 en el mundo: campaña de vacunación



	Fecha último dato	Dosis administradas	% población vacunada	Dosis última semana por 100.000 hab.
Israel	9-jun.	10.613.140	63,2%	270
Canadá	9-jun.	27.257.774	63,2%	7.249
Reino Unido	8-jun.	69.251.163	60,0%	5.291
Chile	8-jun.	19.829.017	59,2%	4.756
Estados Unidos	9-jun.	304.753.476	51,5%	2.344
Alemania	9-jun.	57.891.852	46,7%	5.973
Italia	9-jun.	39.891.977	45,4%	6.610
España	8-jun.	31.437.855	43,4%	7.214
UE	9-jun.	282.742.891	42,4%	5.429
Francia	7-jun.	40.841.175	41,9%	5.907
Portugal	9-jun.	6.470.042	41,7%	5.634
Grecia	9-jun.	6.463.465	39,3%	6.449
Brasil	9-jun.	74.812.794	24,2%	2.773
India	9-jun.	236.856.505	13,9%	1.534
Rusia	9-jun.	31.605.719	12,3%	1.243

El ritmo de vacunación necesario para inmunizar al 70% de la población de más de 16 años el 30 de septiembre es de:*

España

2.819 Dosis semanales por 100.000 hab.

El ritmo actual es superior

Portugal

3.213 Dosis semanales por 100.000 hab.

El ritmo actual es superior

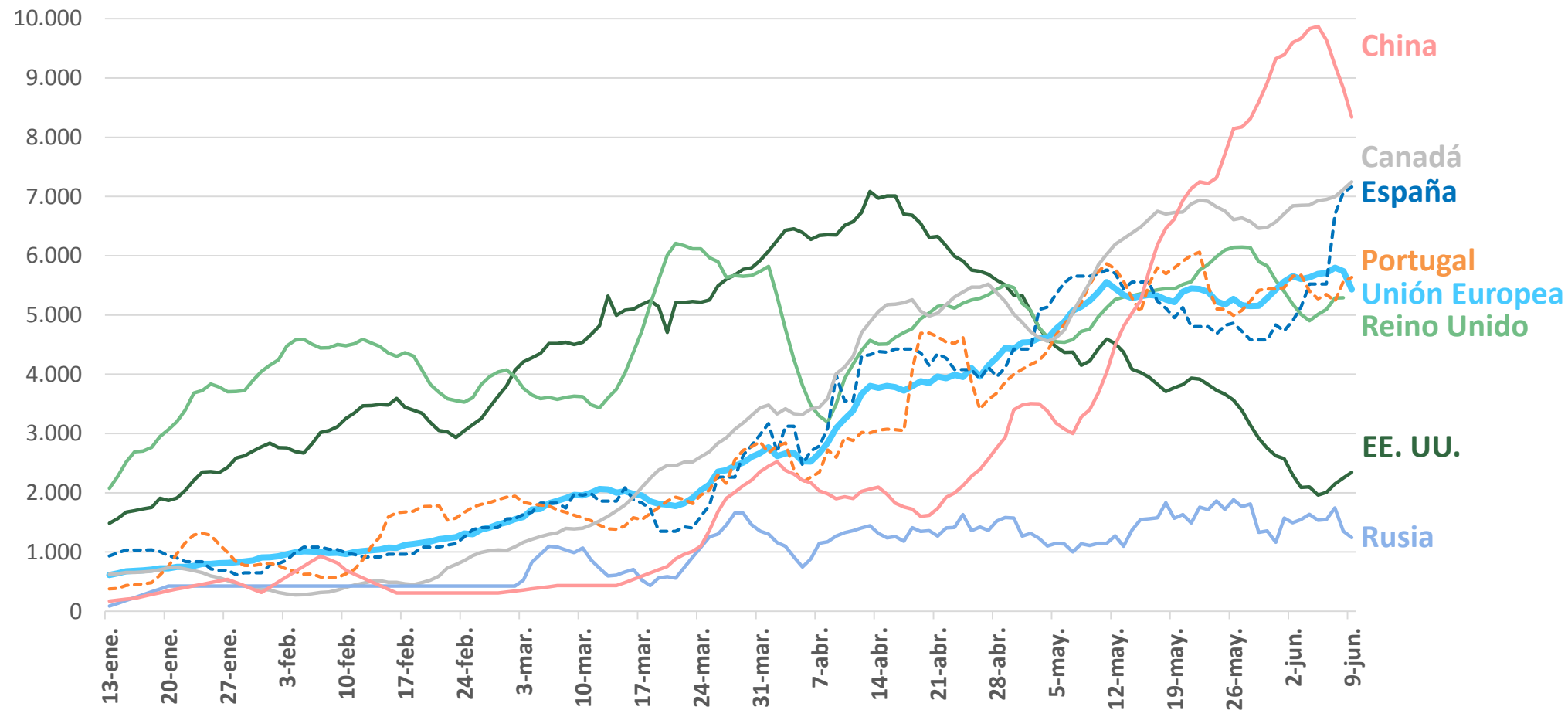
Nota: Datos actualizados el 10 de junio de 2021. (*) En base al supuesto de que para inmunizar a la población de más de 16 años requiere un promedio de 1,9 dosis por persona. El objetivo del Ministerio de Sanidad de España es inmunizar al 70% de la población de más de 16 años a finales de verano.

Fuente: CaixaBank Research, a partir de datos del Ministerio de Sanidad de España y de Our World in Data - Oxford University.

Evolución de la COVID-19 en el mundo: campaña de vacunación

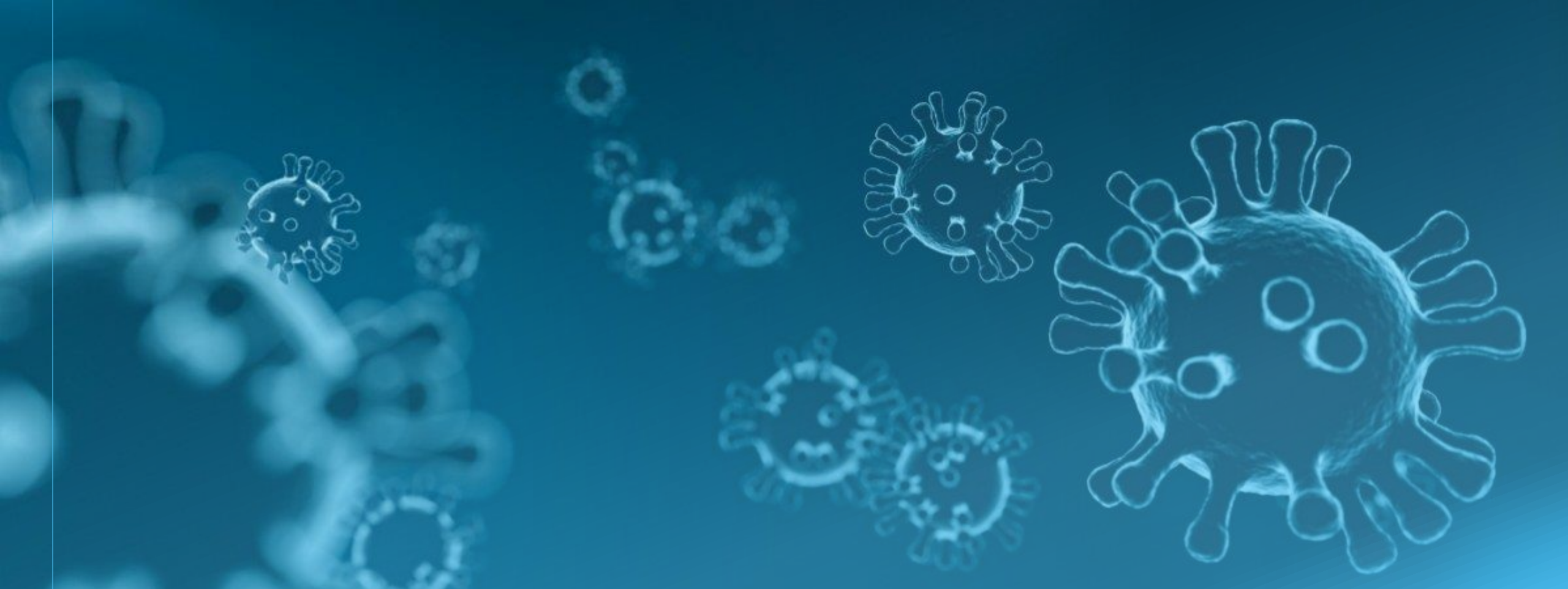
Ritmo de vacunación

Dosis por 100.000 habitantes (acumulados de 7 días)



Nota: Datos actualizados el 10 de junio de 2021.

Fuente: CaixaBank Research, a partir de datos de Our World in Data – Oxford University.



Informe COVID-19

AVISO SOBRE LA PUBLICACIÓN “**Informe COVID-19**” es una publicación de CaixaBank Research, que contiene informaciones y opiniones que proceden de fuentes que consideramos fiables. Este documento tiene un propósito meramente informativo, por lo cual CaixaBank no se responsabiliza en ningún caso del uso que se pueda hacer del mismo. Las opiniones y las estimaciones son propias de CaixaBank Research y pueden estar sujetas a cambios sin notificación previa.