

Informe COVID-19

Actualizado con datos del 22 de julio de 2021

COVID-19 en España: situación en las CC. AA.

	Incidencia acumulada* en 14 días			% test positivos en 7 días			% ocupación hospitalaria por pacientes COVID			% camas UCI ocupadas por pacientes COVID		
	22-jul	15-jul		22-jul	15-jul		21-jul	14-jul		21-jul	14-jul	
Andalucía	432	334	↑	16%	13%	↑	5%	4%	↑	9%	7%	↑
Aragón	843	588	↑	19%	18%	↑	7%	3%	↑	12%	8%	↑
Asturias	675	563	↑	14%	15%	↓	4%	3%	↑	7%	6%	↑
Baleares	736	379	↑	16%	13%	↑	7%	4%	↑	13%	11%	↑
Canarias	391	281	↑	10%	8%	↑	6%	4%	↑	12%	9%	↑
Cantabria	629	559	↑	14%	12%	↑	6%	4%	↑	14%	5%	↑
Castilla La Mancha	276	151	↑	14%	9%	↑	3%	2%	↑	6%	5%	↑
Castilla y León	904	826	↑	19%	17%	↑	8%	4%	↑	14%	9%	↑
Cataluña	1.216	1.108	↑	21%	19%	↑	11%	7%	↑	39%	25%	↑
C. Valenciana	541	408	↑	17%	14%	↑	5%	4%	↑	10%	7%	↑
Extremadura	484	353	↑	9%	8%	↑	2%	1%	↑	3%	2%	↑
Galicia	542	279	↑	11%	7%	↑	2%	1%	↑	3%	3%	=
Madrid	609	340	↑	13%	9%	↑	7%	3%	↑	13%	10%	↑
Murcia	343	218	↑	10%	8%	↑	2%	1%	↑	3%	2%	↑
Navarra	957	779	↑	18%	19%	↓	4%	2%	↑	10%	8%	↑
País Vasco	600	372	↑	12%	9%	↑	6%	4%	↑	13%	7%	↑
La Rioja	556	326	↑	12%	9%	↑	7%	3%	↑	13%	6%	↑
España	659	501	↑	16%	14%	↑	6%	4%	↑	14%	9%	↑

Nivel de riesgo por indicador**

- Extremo
- Alto
- Medio
- Bajo

Umbrales de riesgo muy alto

Incidencia acumulada	>250
% test positivos	>15%
Ocupación hospitales	>15%
Ocupación UCI	>25%

Nota: Datos disponibles hasta el 22 de julio de 2021. Las flechas indican si los indicadores incrementan o se moderan con respecto al registro de la semana anterior. (*) Casos confirmados en PCR y test de antígenos por 100.000 habitantes diagnosticados en 14 días. (**) Niveles de riesgo estipulados por el Ministerio de Sanidad, más información [aquí](#).

Fuente: CaixaBank Research, a partir de datos del Ministerio de Sanidad.

COVID-19 en España: mortalidad en las CC. AA.

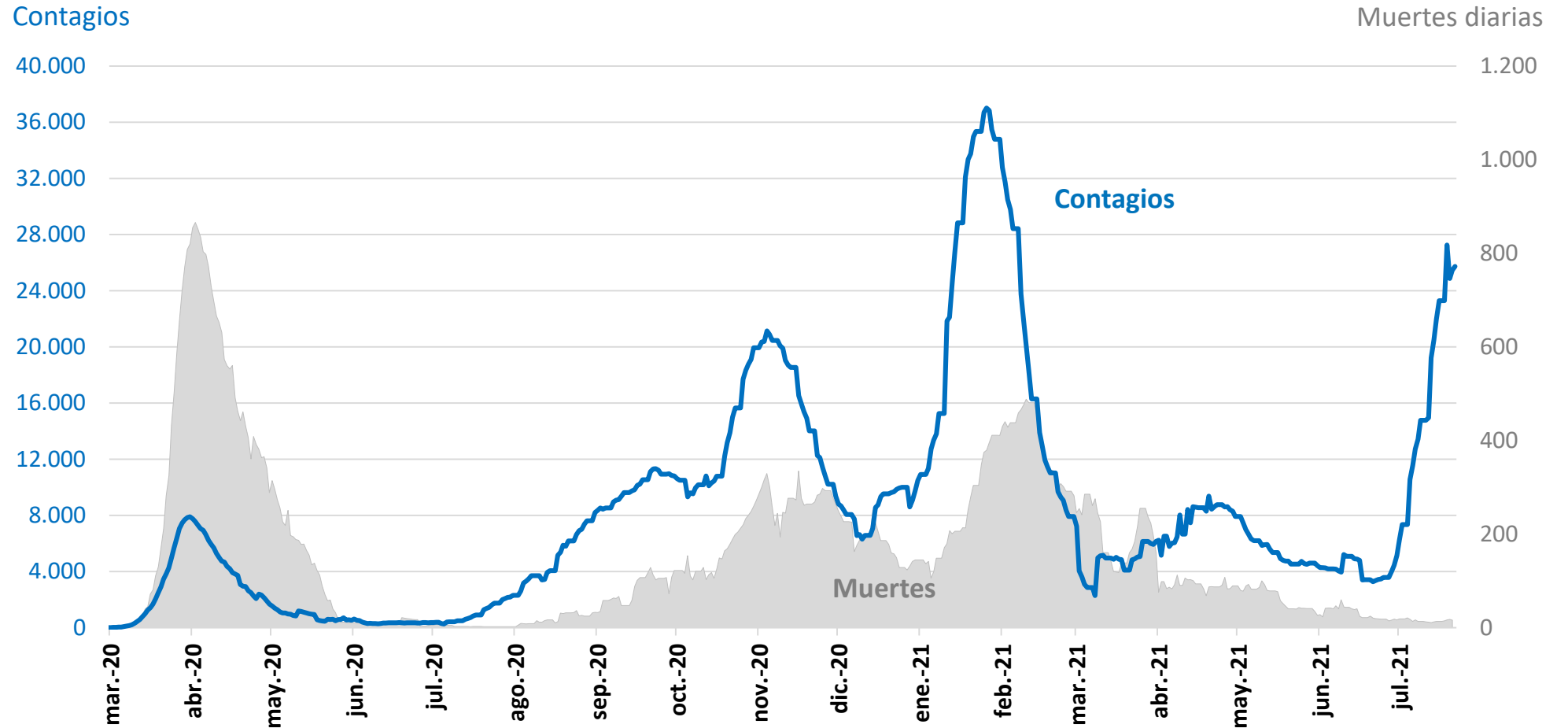
	Muertes totales	Muertes reportadas últimos 7 días	Muertes totales por millón hab.	Muertes semanales reportadas por millón de habitantes*				
				22-jul.	15-jul.	8-jul.	Máximo 1ª ola**	Máximo 2ª - 3ª ola**
Andalucía	10.144	27	1.206	3,2	1,0	1,4	39	35
Aragón	3.561	5	2.700	3,8	2,3	2,3	158	129
Asturias	1.986	3	1.943	2,9	2,9	0,0	66	151
Baleares	854	1	743	0,9	0,9	0,0	42	21
Canarias	808	5	375	2,3	3,2	1,4	22	13
Cantabria	572	1	984	1,7	0,0	1,7	95	34
Castilla La Mancha	6.020	0	2.962	0,0	1,0	0,0	325	82
Castilla y León	6.947	9	2.895	3,8	2,1	1,3	235	75
Cataluña	14.773	10	1.925	1,3	0,3	0,8	180	11
C. Valenciana	7.434	5	1.487	1,0	1,6	0,8	71	94
Extremadura	1.813	0	1.696	0,0	2,8	0,0	125	123
Galicia	2.430	2	901	0,7	0,7	1,1	61	64
Madrid	15.509	8	2.327	1,2	0,5	1,5	297	24
Murcia	1.609	2	1.077	1,3	0,0	0,0	32	90
Navarra	1.184	0	1.810	0,0	0,0	0,0	177	61
País Vasco	4.558	0	2.063	0,0	0,9	0,0	151	31
La Rioja	778	0	2.455	0,0	0,0	0,0	306	95
España	81.194	78	1.726	1,7	1,0	1,0	130	40

Notas: Datos actualizados el 22 de julio de 2021. (*) Se muestran los datos sin corregir que publicó el Ministerio de Sanidad en su boletín diario en las tres fechas indicadas. Esto implica que las tres semanas mostradas en la tabla están sesgadas a la baja de manera similar (underreporting), por lo que son cifras comparables. (**) Datos por fecha de defunción. Se trata del periodo de 7 días con un mayor número de fallecidos por millón de habitantes entre marzo y mayo (1ª ola) y entre octubre y marzo (2ª-3ª ola).

Fuente: CaixaBank Research, a partir de datos del Ministerio de Sanidad

COVID-19 en España: contagios y fallecidos

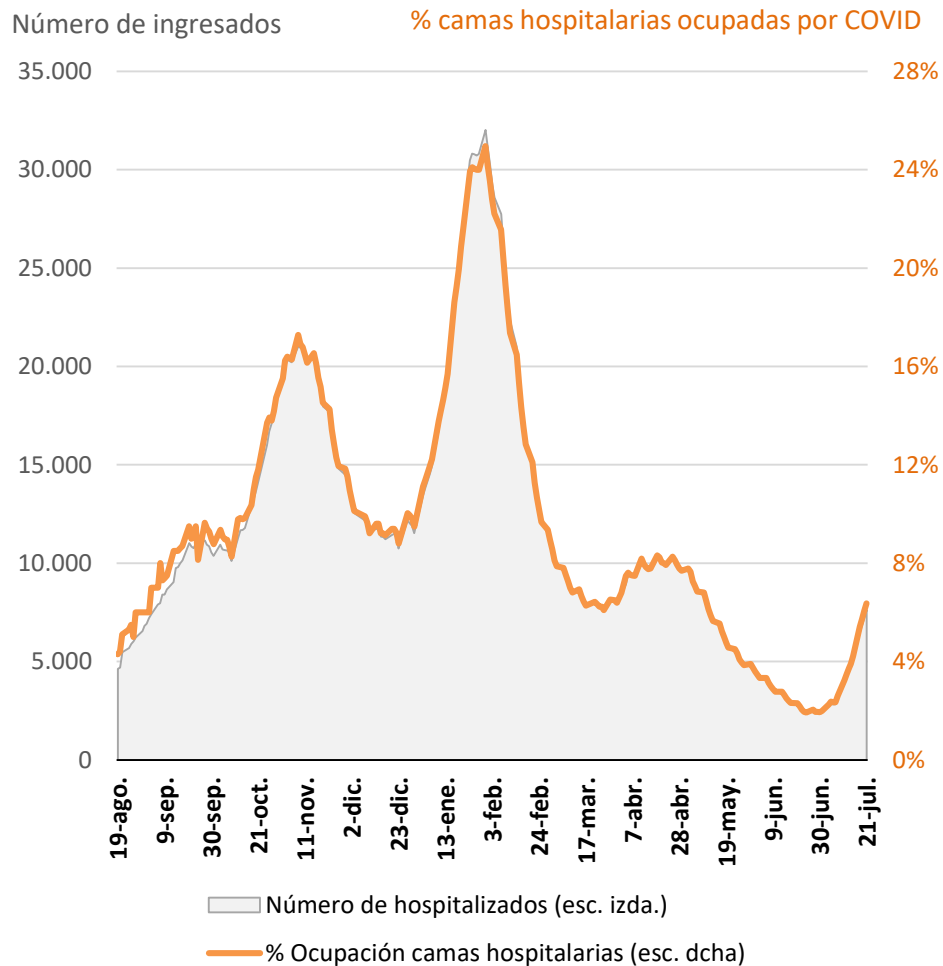
Contagios y fallecidos diarios en España



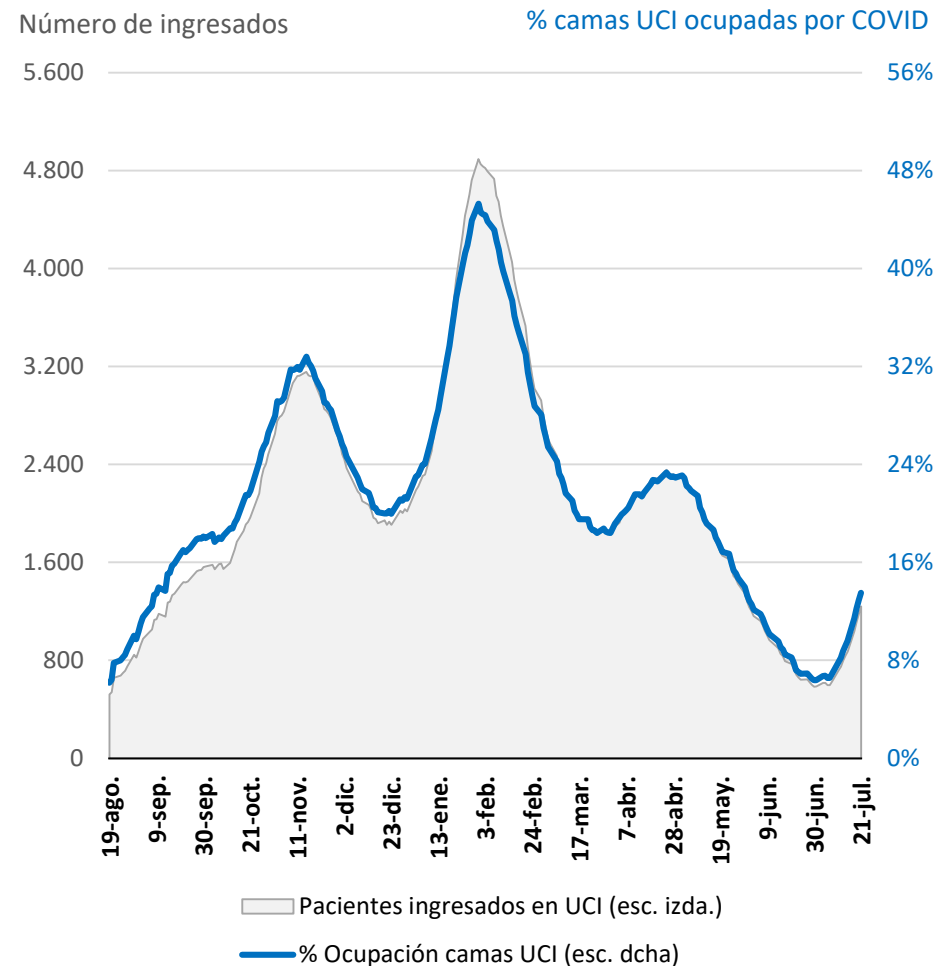
Notas: Se muestran promedios de 7 días de contagios y muertes. Datos por fecha de notificación.

Fuente: CaixaBank Research, a partir de datos del Ministerio de Sanidad.

Pacientes COVID hospitalizados



Pacientes COVID en UCI



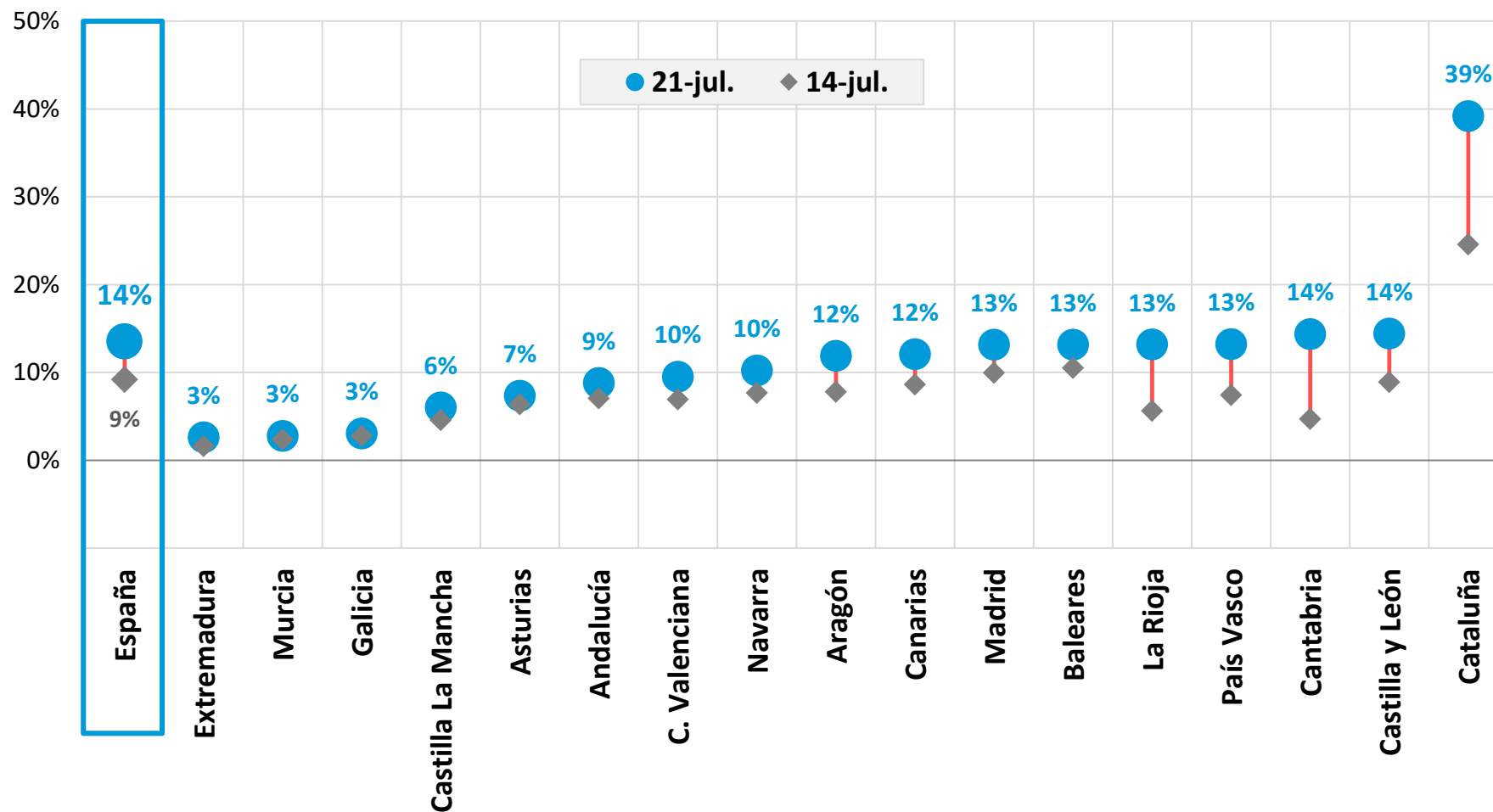
Notas: Datos actualizados el 22 de julio de 2021. Solo hay datos disponibles desde el 19 de agosto. *El % de ocupación en UCI anterior al 22 de septiembre se estima utilizando como denominador el número de camas UCI totales del 22 de septiembre.

Fuente: CaixaBank Research, a partir de datos del Ministerio de Sanidad.

COVID-19 en España: presión hospitalaria

Ocupación de camas UCI por parte de pacientes COVID-19 en las CC. AA.

% sobre total de camas UCI



Notas: Datos actualizados el 22 de julio de 2021.

Fuente: CaixaBank Research, a partir de datos del Ministerio de Sanidad.

Vacunación en España: situación en las CC. AA.



	Dosis totales				Dosis semanales por 100.000 hab.	
	Recibidas por las CC. AA.	Administradas a la población	% dosis administradas	% población inmunizada*	22-jul.	15-jul.
Andalucía	9.712.680	9.464.310	97%	52,4%	7.435	7.118
Aragón	1.614.735	1.522.279	94%	55,1%	6.721	7.225
Asturias	1.346.465	1.331.864	99%	63,9%	6.903	8.015
Baleares	1.315.560	1.215.370	92%	50,1%	7.444	7.671
Canarias	2.489.830	2.274.059	91%	48,7%	7.158	7.100
Cantabria	715.755	667.602	93%	54,4%	7.021	7.879
Castilla La Mancha	2.434.540	2.288.828	94%	51,3%	6.580	7.132
Castilla y León	3.125.075	2.898.186	93%	58,8%	6.557	8.024
Cataluña	9.044.440	8.490.655	94%	53,6%	5.624	8.074
C. Valenciana	5.757.090	5.413.270	94%	50,8%	6.523	8.306
Extremadura	1.294.675	1.291.772	100%	58,5%	7.429	7.618
Galicia	3.429.905	3.329.892	97%	60,6%	5.003	8.639
Madrid	7.649.595	7.157.266	94%	50,0%	9.859	8.249
Murcia	1.674.475	1.580.276	94%	48,9%	7.340	7.318
Navarra	783.035	745.842	95%	55,4%	6.700	7.783
País Vasco	2.737.860	2.528.408	92%	54,8%	5.611	7.190
La Rioja	377.505	347.434	92%	53,3%	6.171	7.105
España	55.503.220	52.547.313	95%	52,5%	6.921	7.678

El ritmo de vacunación necesario para inmunizar:**

- 70% de la población de más de 16 años el 15 de agosto:

2.226 Dosis semanales por 100.000 hab.

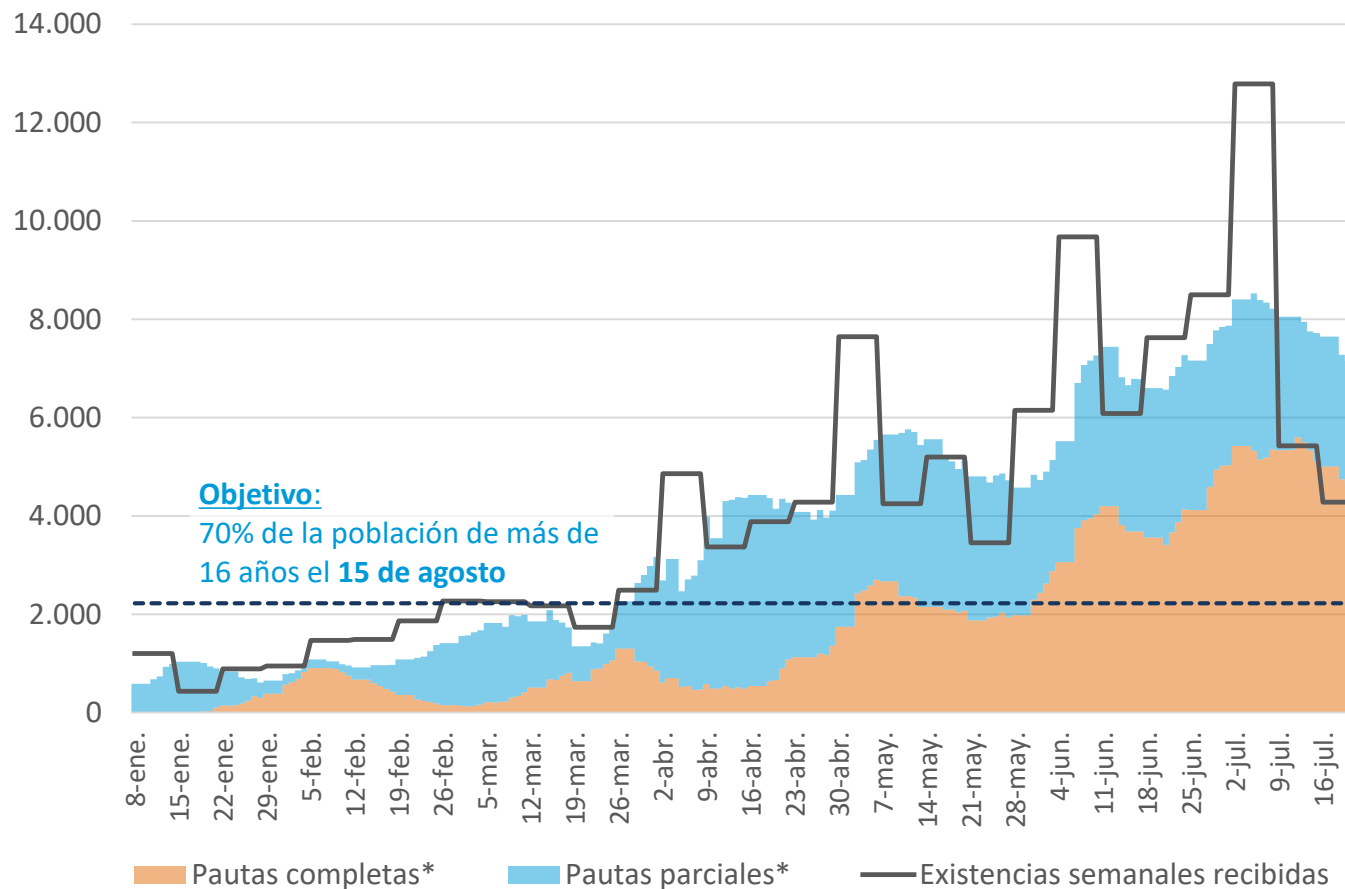
El ritmo actual es superior

Notas: Datos actualizados el 22 de julio de 2021. (*) Población que ha recibido una pauta completa de vacunación. (**) En base al supuesto de que inmunizar a la población de más de 16 años requiere un promedio de 1,9 dosis por persona. No se tienen en cuenta los tiempos de separación entre 1ª y 2ª dosis (21 días Pfizer, 28 días Moderna y 12 semanas AstraZeneca) para realizar los cálculos.

Fuente: CaixaBank Research, a partir de datos del Ministerio de Sanidad.

Ritmo de vacunación y recepción semanal de existencias

Dosis por 100.000 habitantes (acumulados de 7 días)



El ritmo de vacunación necesario para inmunizar:**

- 70% de la población de más de 16 años el 15 de agosto

2.226 Dosis semanales por 100.000 hab.

El ritmo actual es superior

Notas: (*) Pauta completa: 2ª dosis de la vacunas de Pfizer, Moderna o AstraZeneca, o 1ª dosis de la de Janssen-J&J. Pauta parcial: 1ª dosis de las vacunas de Pfizer, Modera o AstraZeneca. (**) En base al supuesto de que inmunizar a la población de más de 16 años requiere un promedio de 1,9 dosis por persona. No se tienen en cuenta los tiempos de separación entre 1ª y 2ª dosis (21 días Pfizer, 28 días Moderna y 12 semanas AstraZeneca) para realizar los cálculos.

Fuente: CaixaBank Research, a partir de datos del Ministerio de Sanidad.

Vacunación en España: objetivos de vacunación

Matriz de ritmos de vacunación de la población adulta (más de 16 años)

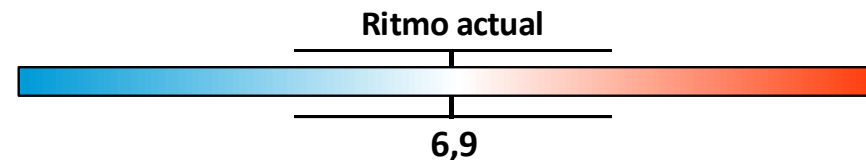
Miles de dosis semanales administradas por 100.000 habitantes

		fecha objetivo					
		31-jul.	15-ago.	31-ago.	15-oct.	31-oct.	15-nov.
% población inmunizada	50%	0,0	0,0	0,0	0,0	0,0	0,0
	60%	0,0	0,0	0,0	0,0	0,0	0,0
	70%	5,9	2,2	1,3	0,6	0,5	0,5
	80%	19,1	7,2	4,3	2,0	1,7	1,5
	90%	32,2	12,1	7,3	3,4	2,9	2,5
	100%	45,4	17,0	10,2	4,8	4,0	3,5

Ejemplo de cómo leer la matriz:

Administrando **2.200 dosis/semana por cada 100.000 habitantes**, se podría inmunizar al 70% de la población de más de 16 años para el 15 de agosto.

Ritmo actual España:
6.900 dosis/semana por 100.000 habitantes

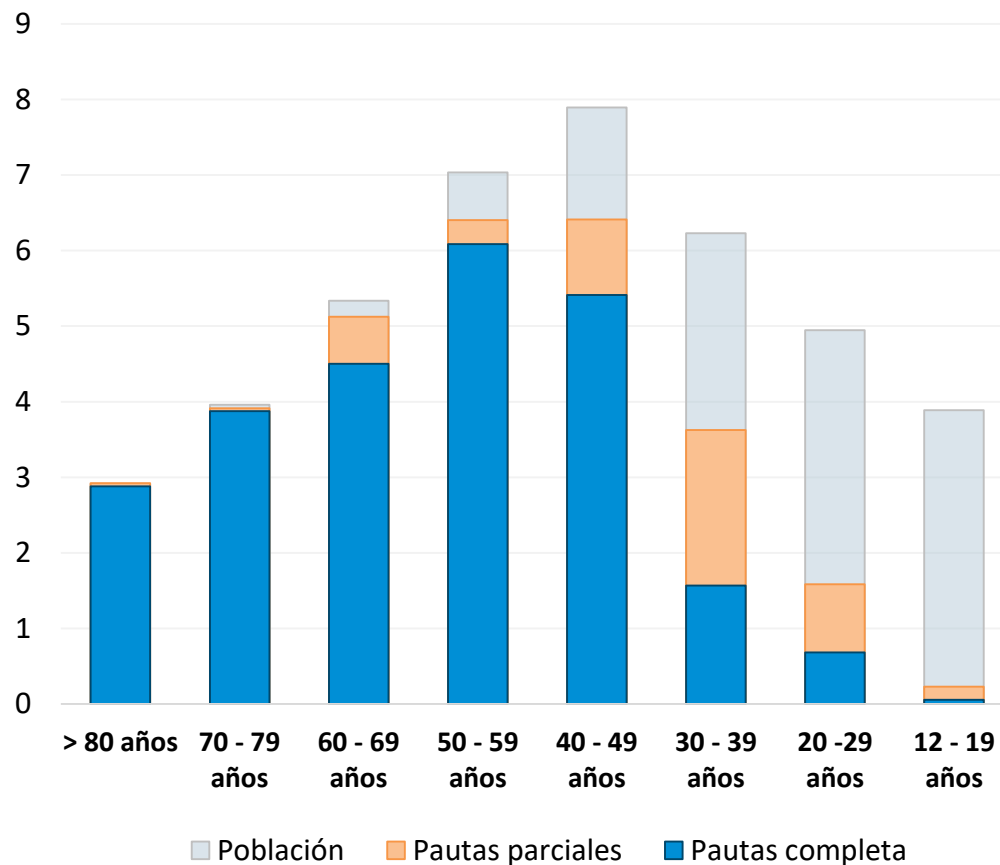


Notas: Cálculos actualizados el día 22 de julio de 2021 en base al supuesto de que para inmunizar a la población de más de 16 años requiere un promedio de 1,9 dosis por persona. No se tienen en cuenta los tiempos de separación entre 1ª y 2ª dosis (21 días Pfizer, 28 días Moderna y 12 semanas AstraZeneca) para realizar los cálculos, por lo que puede que los objetivos de vacunación se alcancen más tarde de lo reflejado en la matriz.

Fuente: CaixaBank Research, a partir de datos del Ministerio de Sanidad

Población vacunada por tramo de edad

Millones de personas



Proporción de población vacunada por tramo de edad

% sobre población total para cada tramo de edad

	Población vacunada	Var. en 7 días (p.p.)	Población inmunizada	Var. en 7 días (p.p.)
Población >12 años	72%	+3,5	59%	+5
Población >60 años	98%	+0,3	92%	+4
80 años o más	100%	+0	99%	+0,1
70 - 79 años	99%	+0,1	98%	+0,3
60 - 69 años	96%	+0,6	84%	+9
50 - 59 años	91%	+0,8	87%	+2,3
40- 49 años	81%	+2,2	69%	+11,4
30 - 39 años	58%	+9,5	25%	+7,4
20 - 29 años	32%	+10,5	14%	+1,6
12 - 19 años	6%	+2,3	1%	+0,4

Notas: Datos actualizados el 22 de julio de 2021. Pauta completa: 2ª dosis de la vacunas de Pfizer, Moderna o AstraZeneca, o 1ª dosis de la de Janssen-J&J. Pauta parcial: 1ª dosis de las vacunas de Pfizer, Modera o AstraZeneca.

Fuente: CaixaBank Research, a partir de datos del Ministerio de Sanidad.

COVID-19 en España: afectados por rango de edad

Rango de edad de afectados por la COVID-19

Casos registrados entre 1-julio de 2020 y el 30-junio de 2021

Rangos de edad	Casos de COVID-19		Hospitalizados		Ingresos en UCI		Muertes	
	Acumulados	% sobre el total	Acumulados	% sobre el total	Acumulados	% sobre el total	Acumulados	% sobre el total
0-9	265.277	7%	1.989	1%	97	0%	9	0%
10-19	434.857	12%	2.378	1%	138	1%	13	0%
20-29	500.564	14%	7.421	3%	375	1%	59	0%
30-39	507.465	14%	14.527	6%	1.035	4%	146	0%
40-49	611.163	17%	28.127	11%	2.635	10%	533	1%
50-59	522.142	15%	41.372	16%	5.344	21%	1.946	4%
60-69	325.030	9%	46.360	18%	7.912	31%	5.115	10%
70-79	202.634	6%	48.987	19%	6.788	27%	10.993	22%
80+	196.351	6%	67.508	26%	1.262	5%	32.234	63%
Sin especificar	10.437	0%	663	0%	56	0%	180	0%
Total	3.575.920		259.332		25.642		51.228	

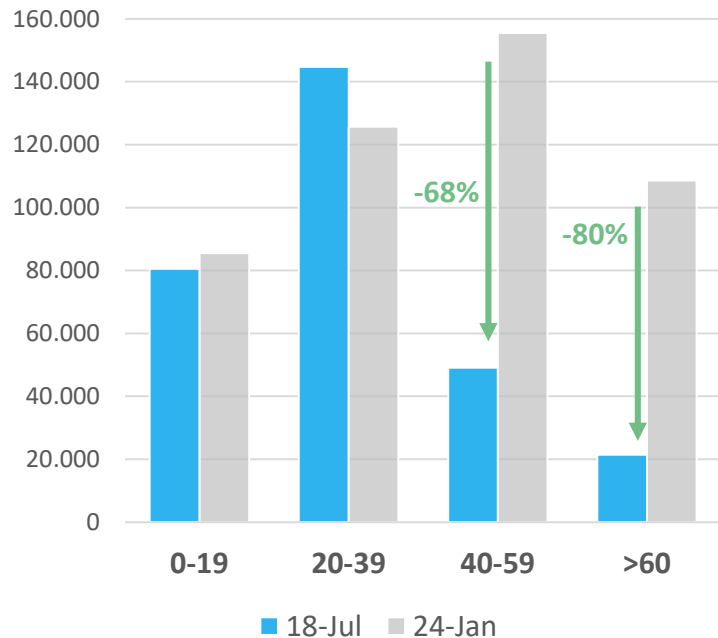
- ▶ La población de más de 60 años acumula el grueso de hospitalizaciones (63%), ingresos en UCI (62%) y muertes (94%), con tan solo el 20% de los contagios.
- ▶ La inmunización de los grupos de edad de mayor riesgo está permitiendo aliviar la presión hospitalaria.

COVID-19 en España: comparativa de afectados por rango de edad

- ▶ Los gráficos comparan la situación de la pandemia por grupos de edad en dos momentos del tiempo con un número de casos similar entre la población de menos de 40 años. Los casos de COVID-19 acumulados de 14 días de población de menos de 40 años sumaron 225.000 contagiados el 18 de julio y 211.000 el 24 de enero (máximo histórico).
- ▶ La comparativa ilustra la protección que ofrecen las vacunas en los grupos más vacunados.
 - La población de más de 60 años sufre un 80% menos de contagios y un 92% menos de hospitalizaciones en la actualidad gracias a que el 92% ha recibido una pauta completa de la vacuna.

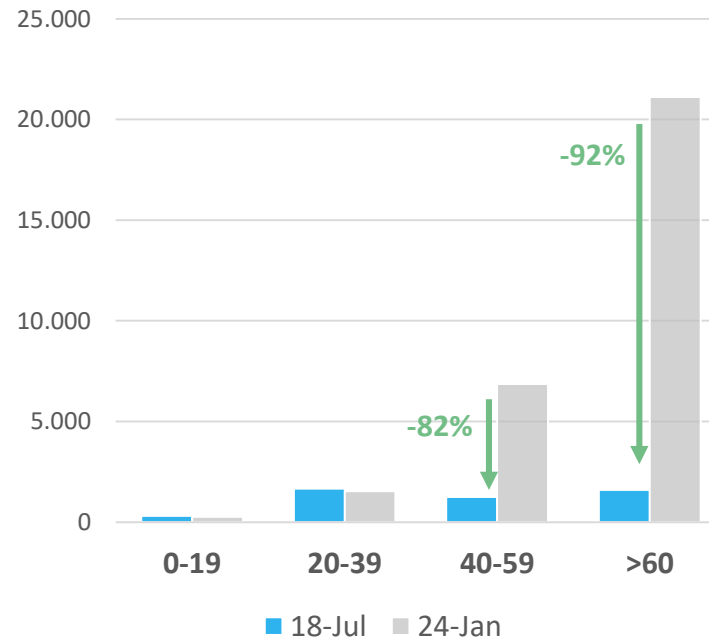
Casos de COVID-19

Acumulados de 14 días, número de personas



Hospitalizaciones de pacientes COVID-19

Acumulados de 14 días, número de personas



Vacunación por grupo de edad

% sobre total

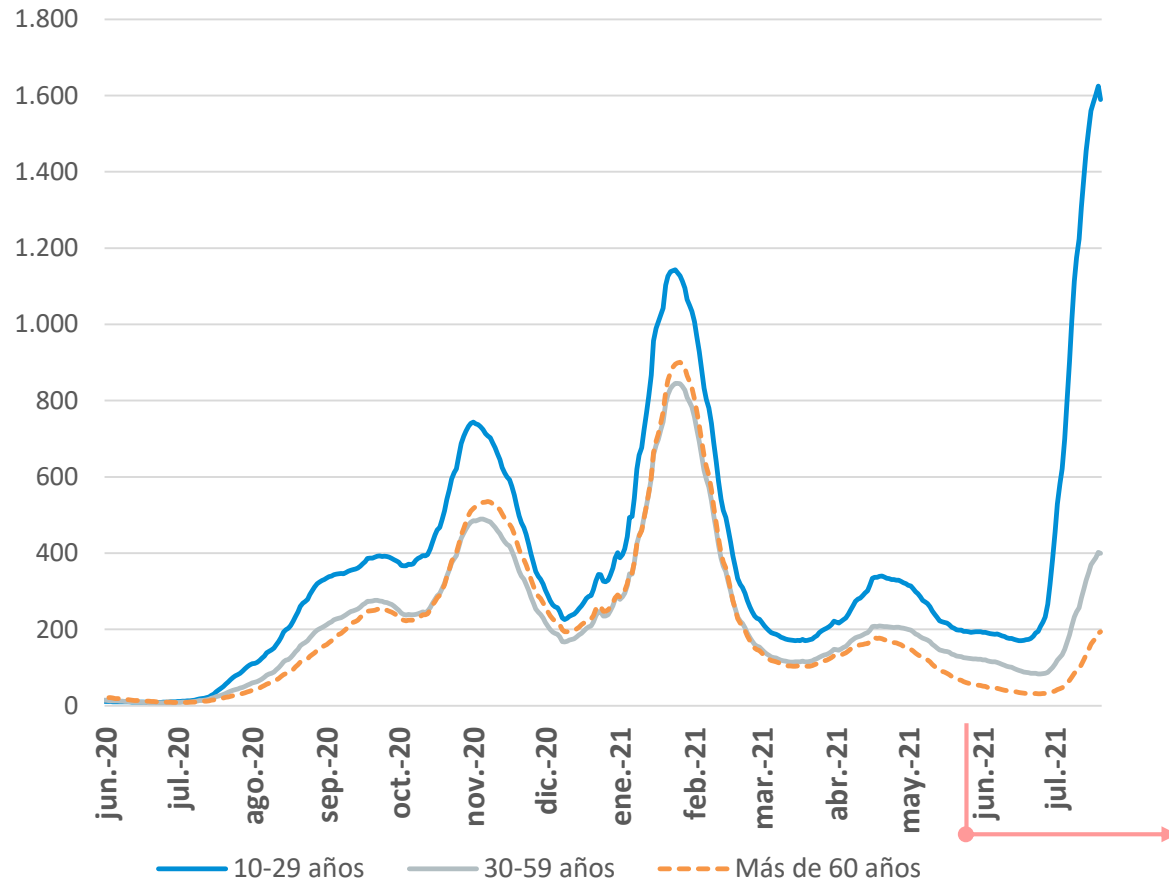
	Población vacunada	Población inmunizada
12-19 años	6%	1%
20-39 años	47%	20%
40-59 años	86%	77%
60 años o más	98%	92%
Población >12 años	72%	59%

Nota: datos del 22 de julio

COVID-19 en España: afectados por rango de edad

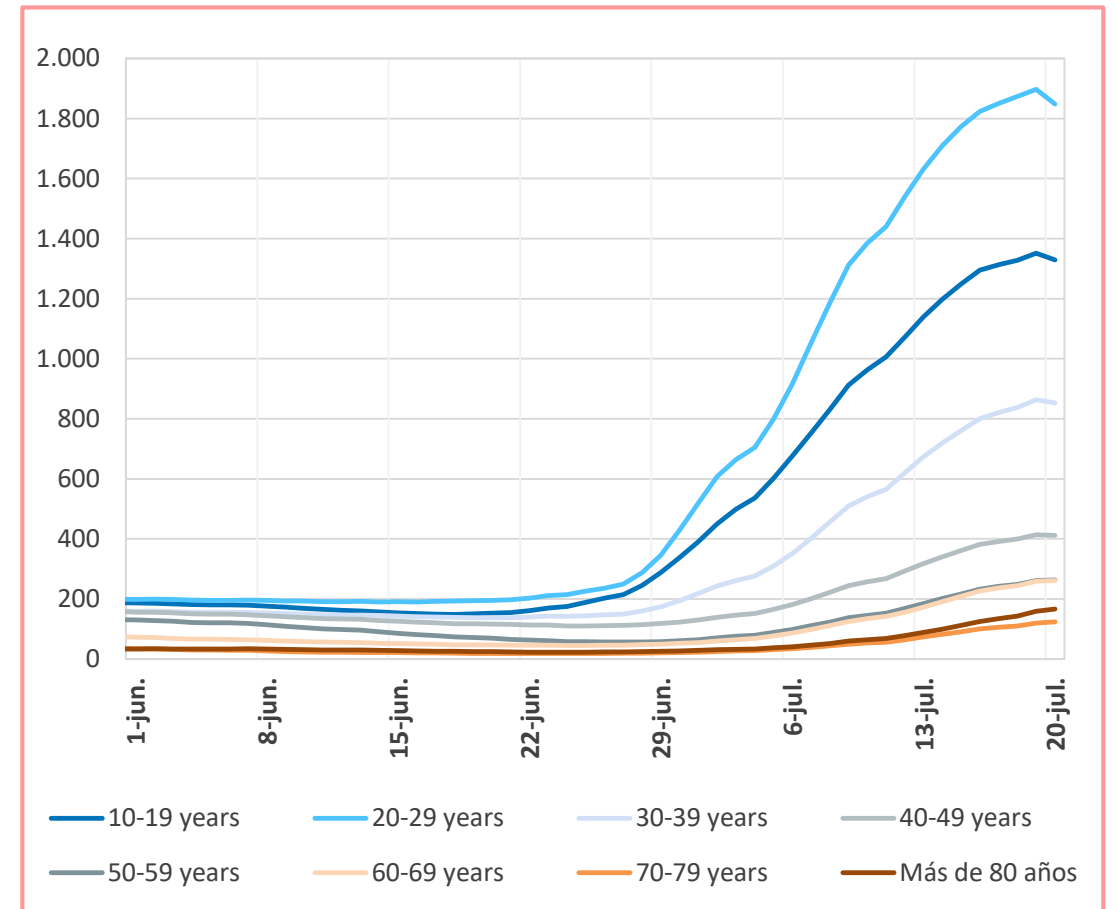
Incidencia Acumulada por rango de edad

Contagios acumulados en 14 días por cada 100.000 habitantes del rango de edad



Zoom: incidencia acumulada por edad

Contagios acumulados en 14 días por cada 100.000 habitantes del rango de edad



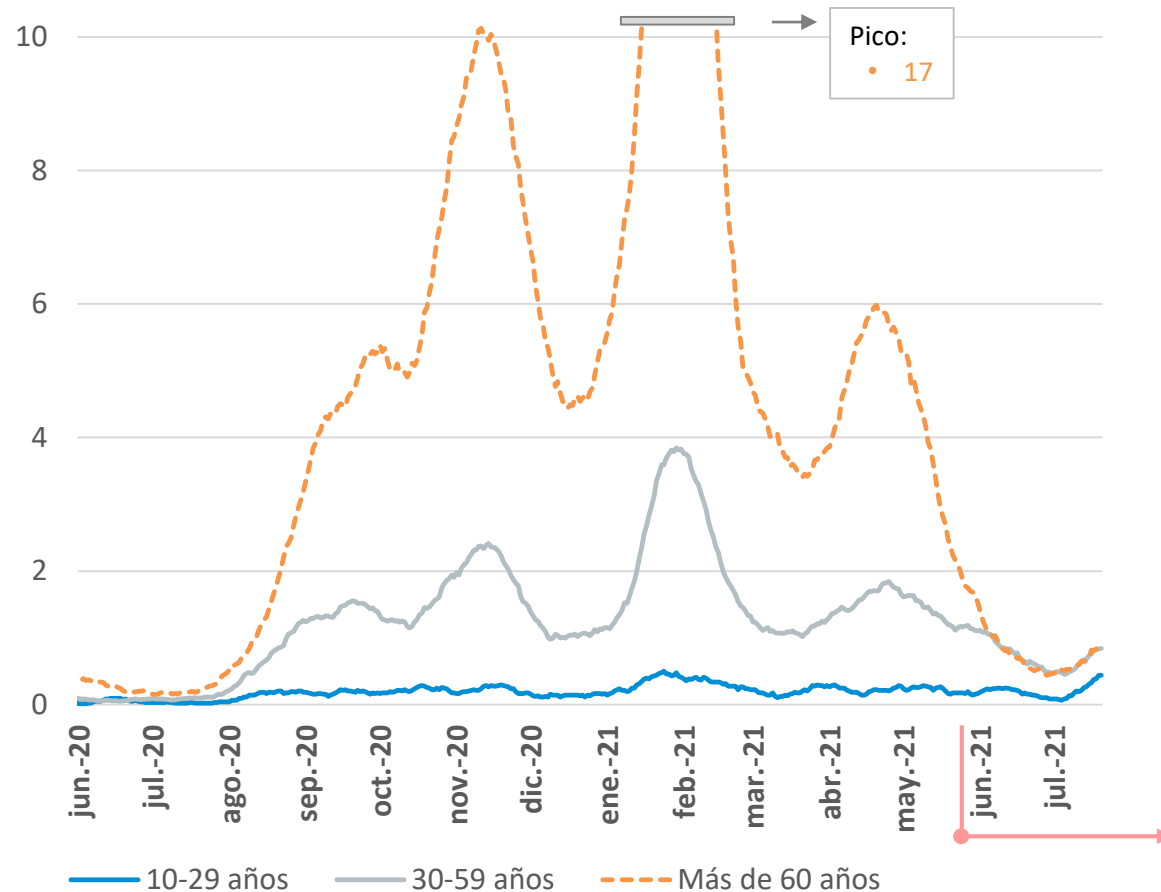
Nota: Las series pueden presentar sesgos a la baja para los últimos días debido a retrasos en la notificación de contagios por parte de las CC. AA. Las series se corrigen retrospectivamente de manera diaria.

Fuente: CaixaBank Research, a partir de datos del Ministerio de Sanidad.

COVID-19 en España: afectados por rango de edad

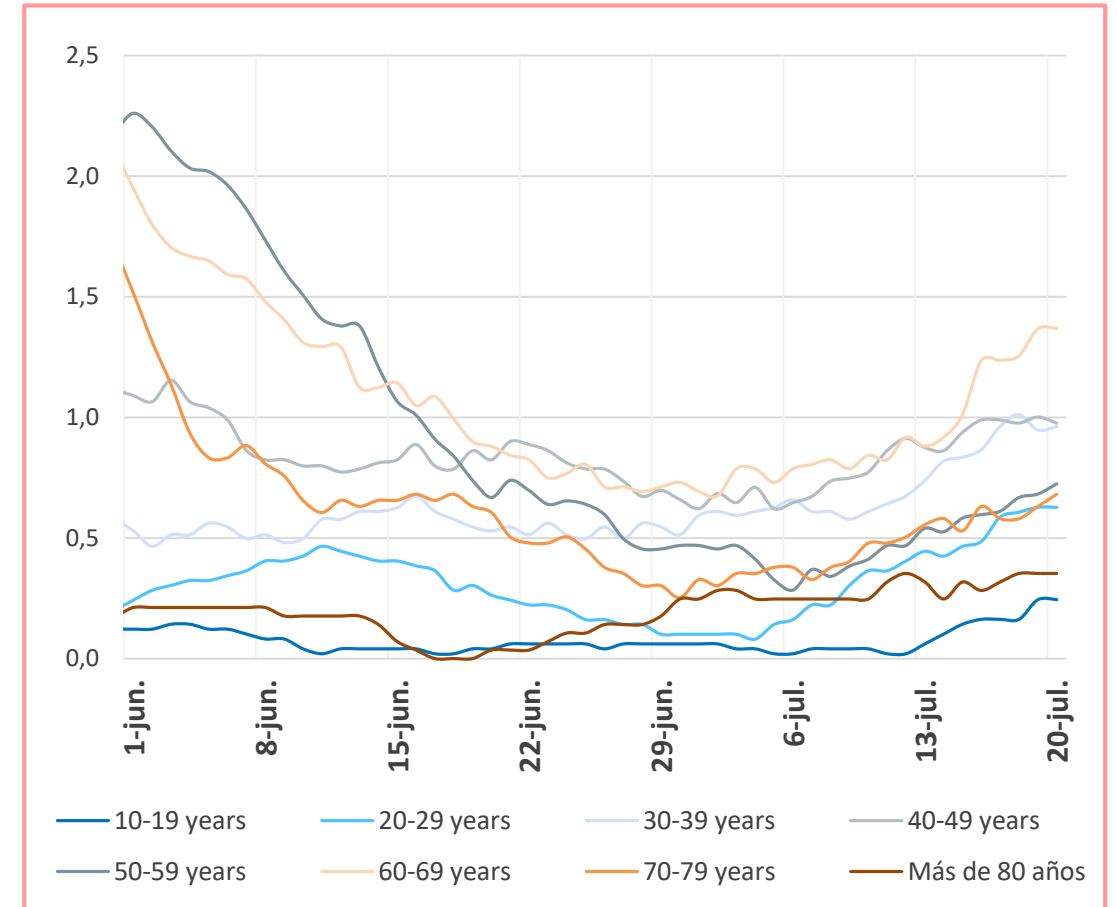
Ingresos en UCI por rango de edad

Ingresos en UCI acumulados en 14 días por cada 100.000 habitantes del rango de edad



Zoom: ingresos en UCI por edad

Ingresos en UCI acumulados en 14 días por cada 100.000 habitantes del rango de edad

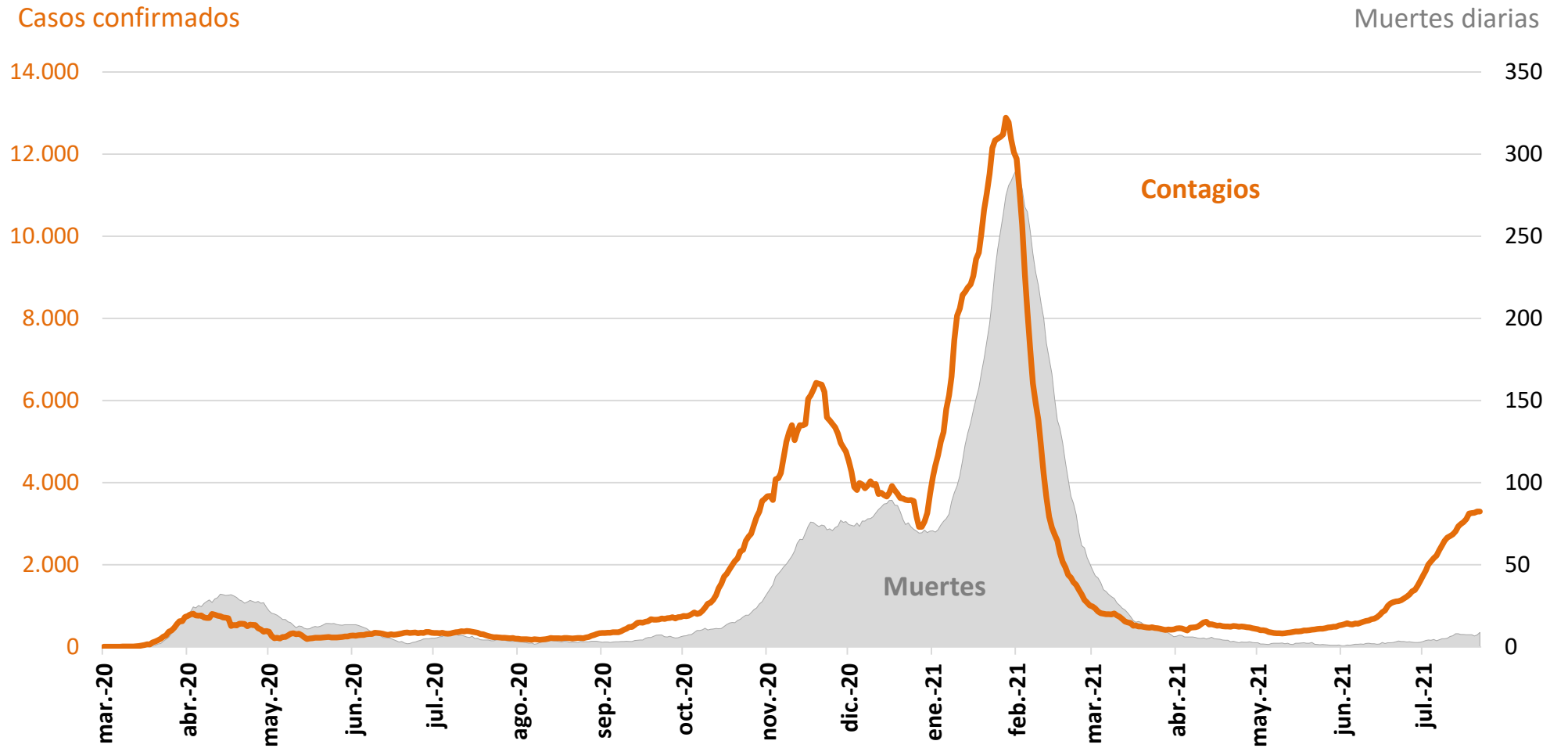


Nota: Las series pueden presentar sesgos a la baja para los últimos días debido a retrasos en la notificación de datos hospitalarios de pacientes COVID por parte de las CC. AA. Las series se corrigen retrospectivamente de manera diaria.

Fuente: CaixaBank Research, a partir de datos del Ministerio de Sanidad.

COVID-19 en Portugal: contagios y fallecidos

Nuevos casos confirmados y fallecidos diarios en Portugal

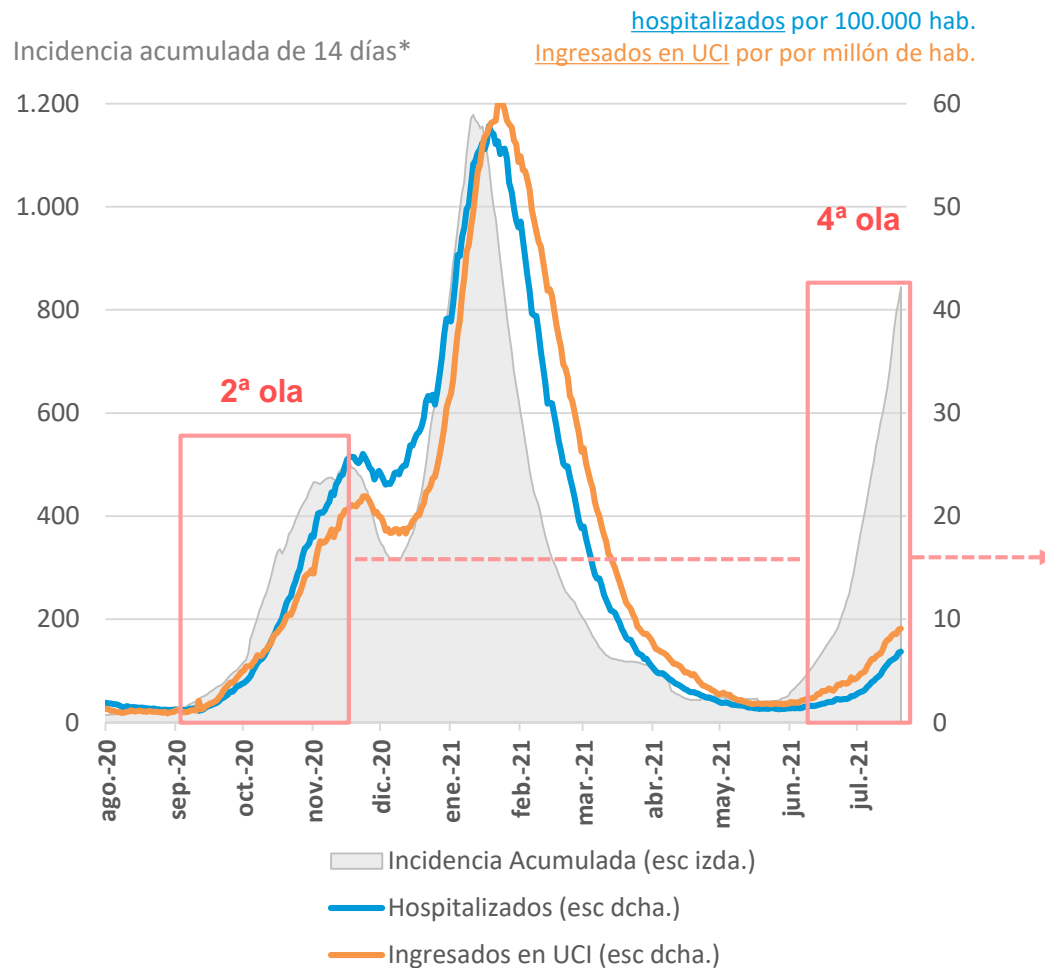


Notas: Se muestran promedios de 7 días de contagios y muertes.

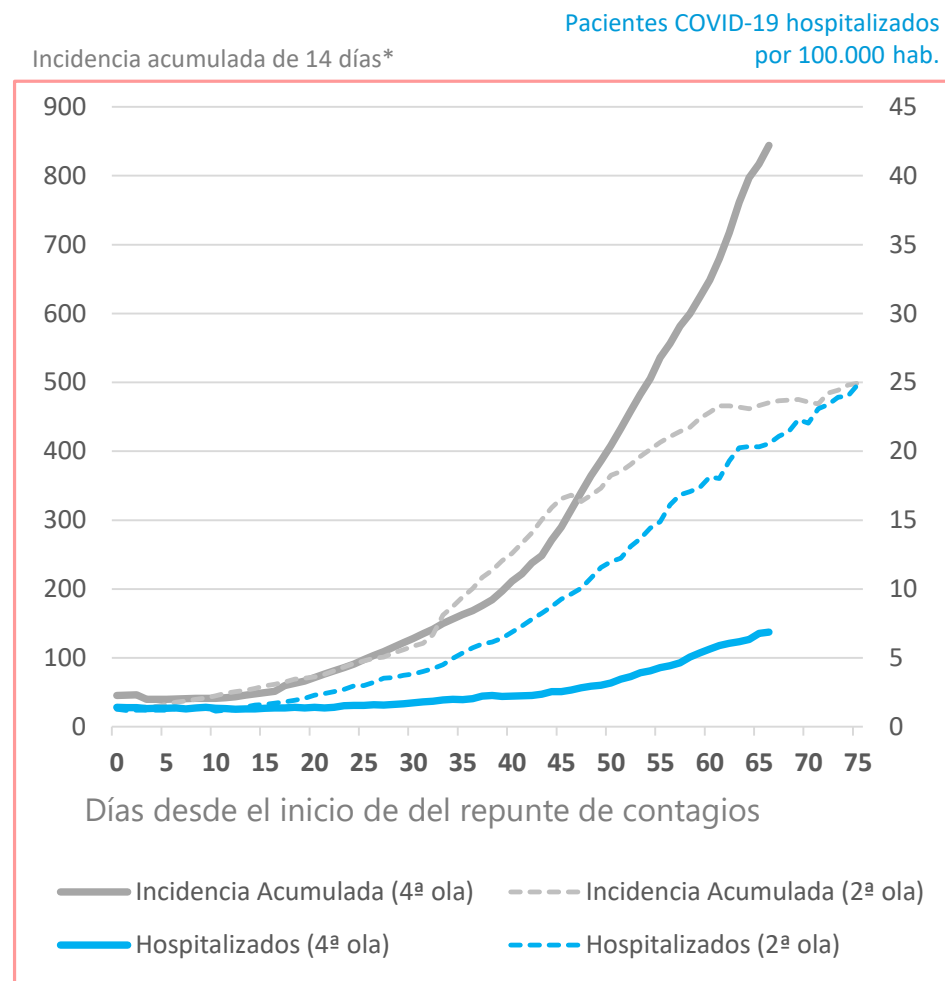
Fuente: CaixaBank Research, a partir de Johns Hopkins CSSE.

COVID-19 en Reino Unido: contagios y presión hospitalaria

Contagios y pacientes COVID-19 hospitalizados en Reino Unido



Comparativa entre 2ª ola y 4ª ola**

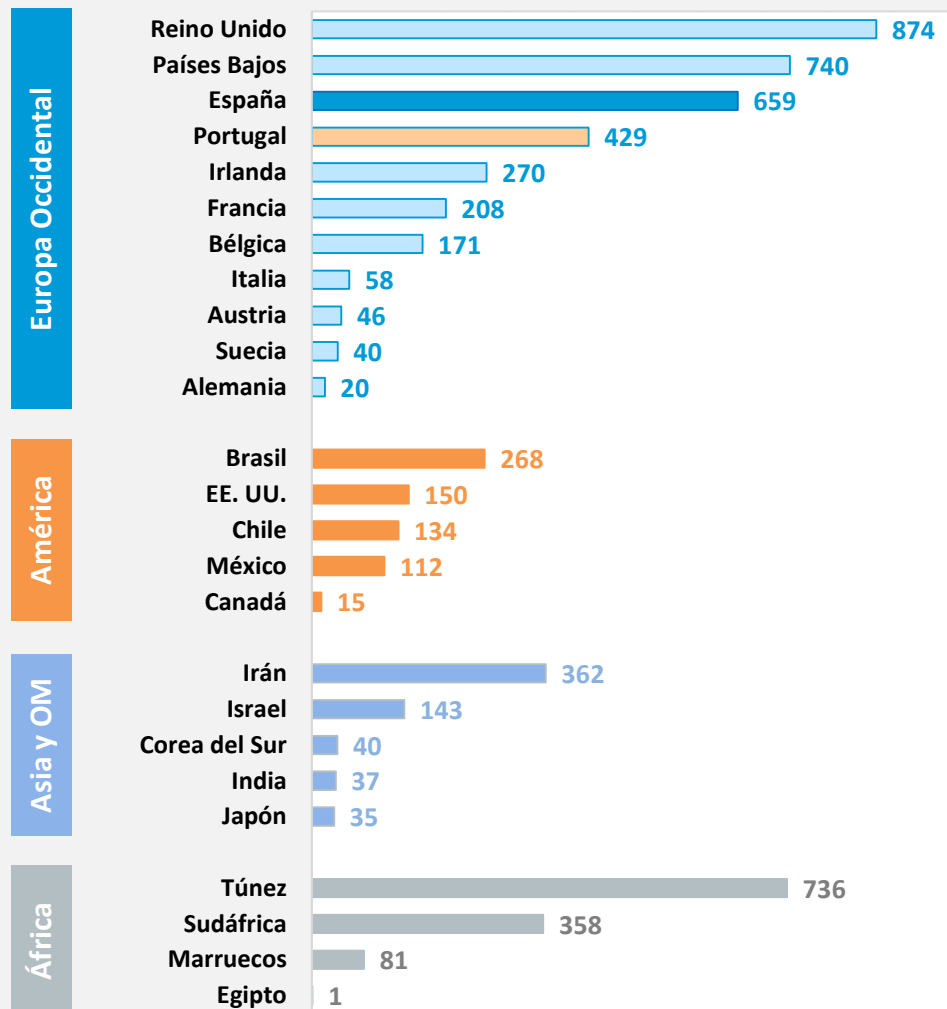


Notas: (*) Contagios por 100.000 habitantes acumulados en 14 días. (**) Se fija el inicio de la 2ª ola en Reino Unido el día 1 de septiembre 2020 y la 4ª ola el día 15 de mayo 2021.

Fuente: CaixaBank Research, a partir de Johns Hopkins CSSE y de Our World in Data – Oxford University.

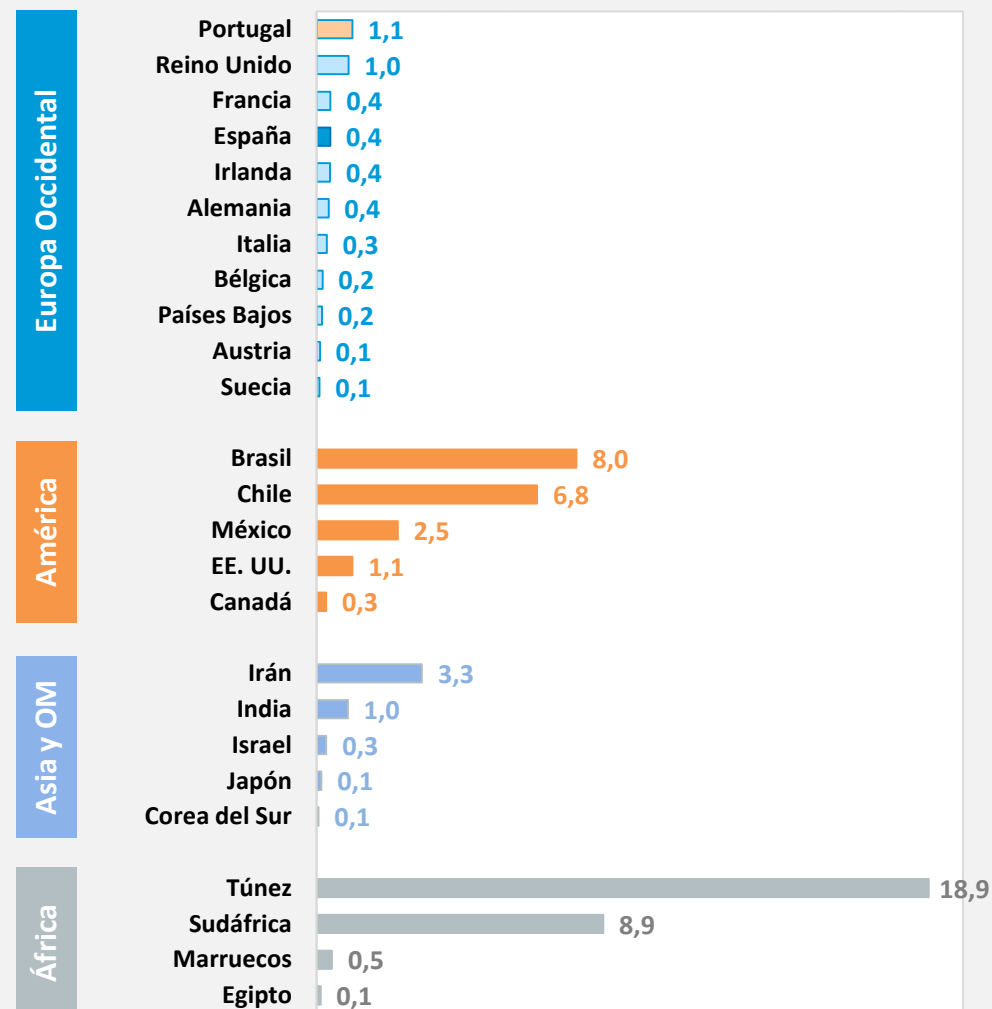
Incidencia acumulada

Contagios por 100.000 habitantes acumulados en 14 días



Mortalidad de los últimos 14 días

Fallecidos por 100.000 habitantes acumulados en 14 días.



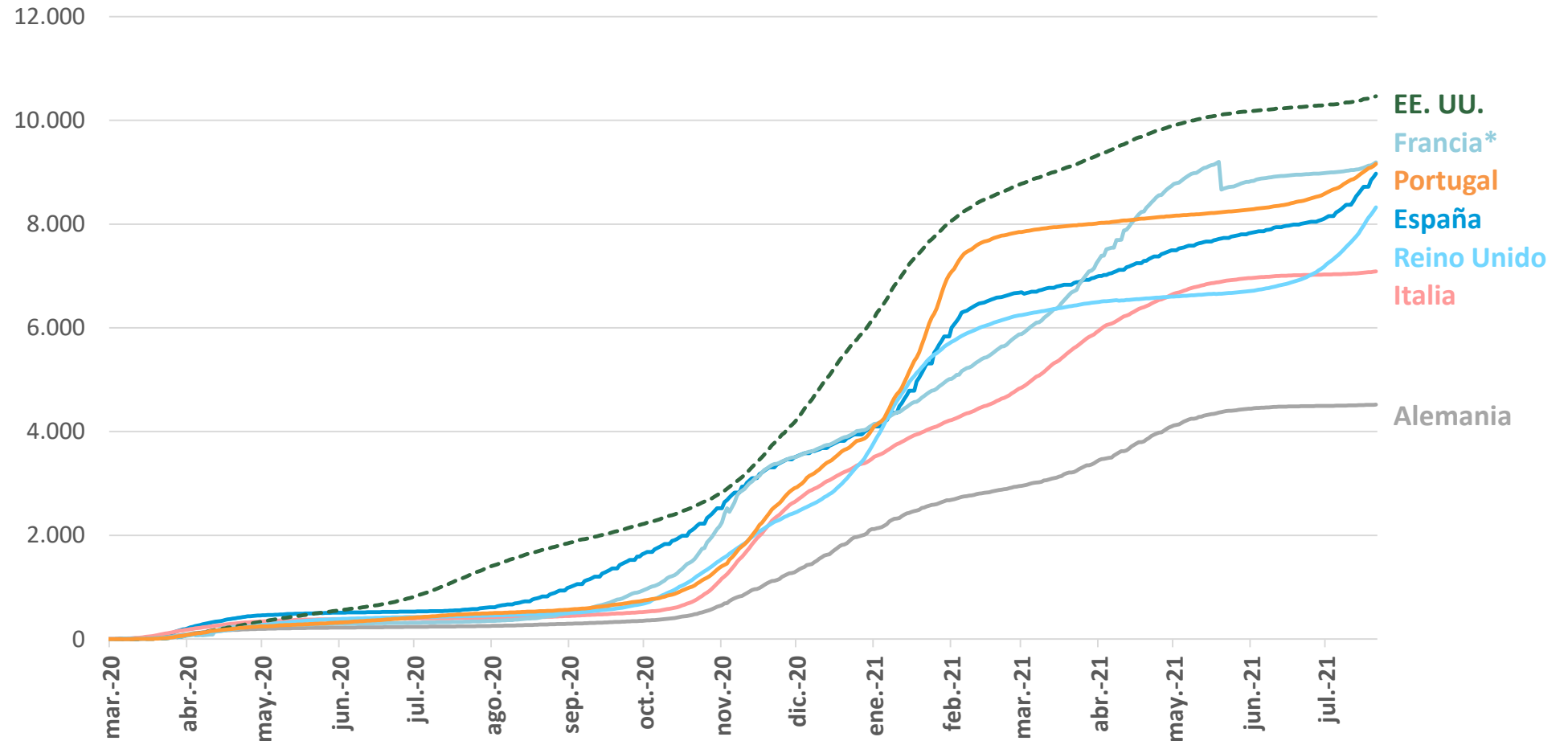
Nota: Datos disponibles hasta el 22 de julio de 2021. Para España se utiliza la incidencia acumulada y los fallecidos por fecha de notificación publicados por el Ministerio de Sanidad.

Fuente: CaixaBank Research, a partir de Ministerio de Sanidad, Johns Hopkins CSSE, UN WorldPopulationProspects.

COVID-19 en el mundo: contagios

Casos totales de COVID-19

Casos por 100.000 habitantes

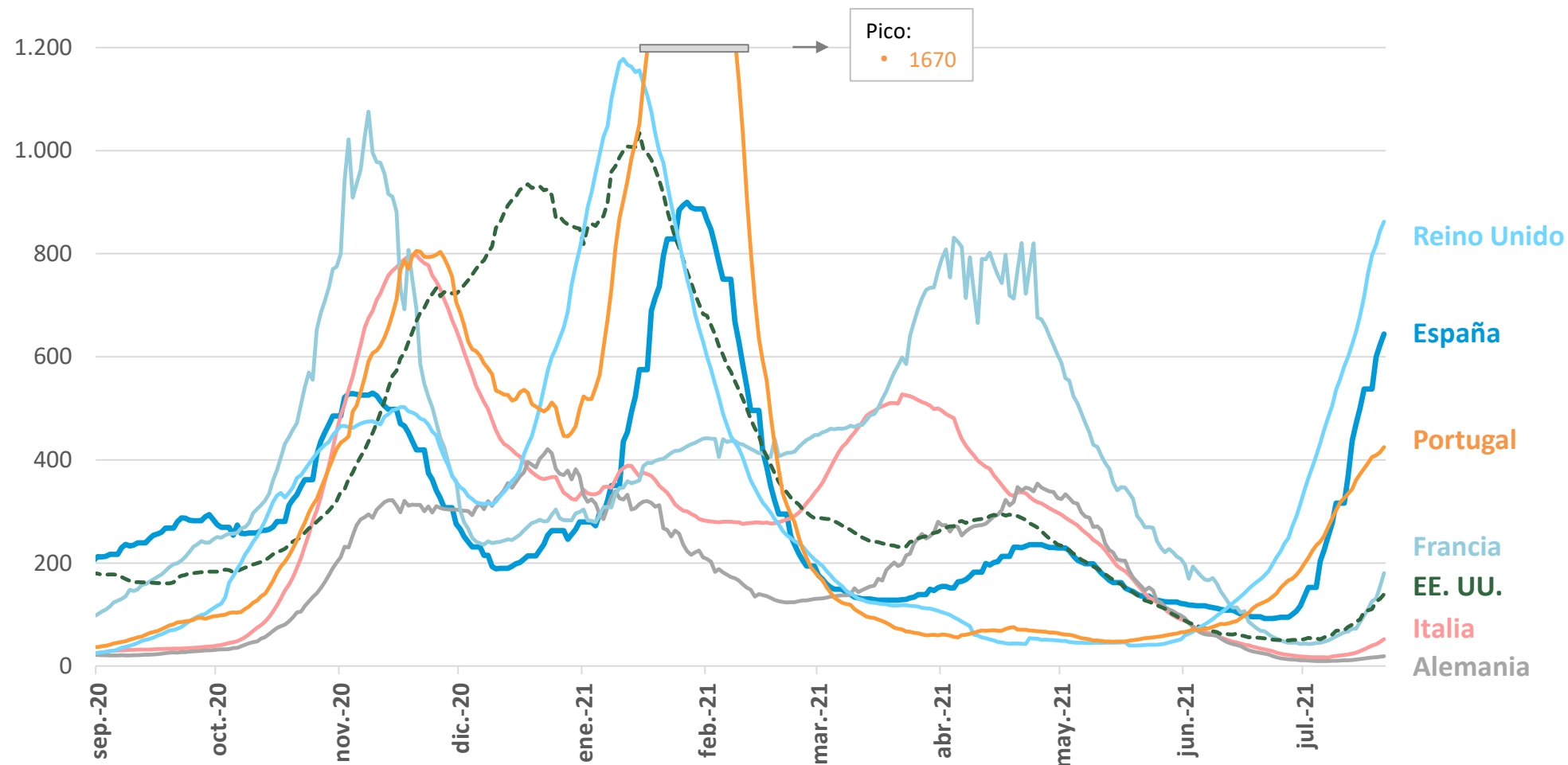


Nota: Datos disponibles hasta el 22 de julio de 2021. (*) Francia revisó a la baja el número de contagios acumulados el 19 de mayo.

Fuente: CaixaBank Research, a partir de Johns Hopkins CSSE, UN World Population Prospects.

Incidencia acumulada de COVID-19

Casos por 100.000 habitantes acumulados en 14 días



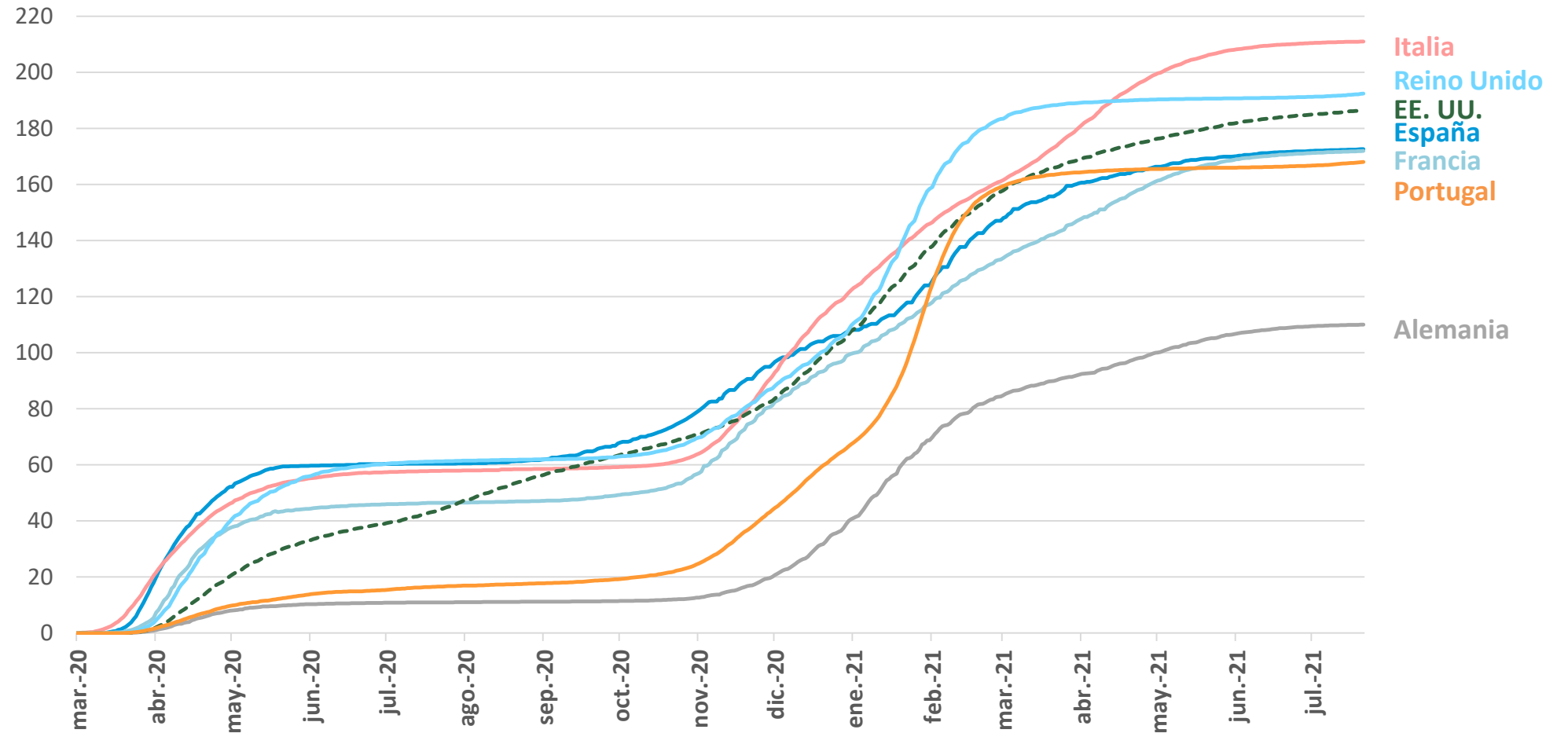
Nota: Datos disponibles hasta el 22 de julio de 2021.

Fuente: CaixaBank Research, a partir de Ministerio de Sanidad de España, Johns Hopkins CSSE, UN World Population Prospects.

COVID-19 en el mundo: fallecidos

Muertes acumuladas por COVID-19

Muertes por 100.000 habitantes

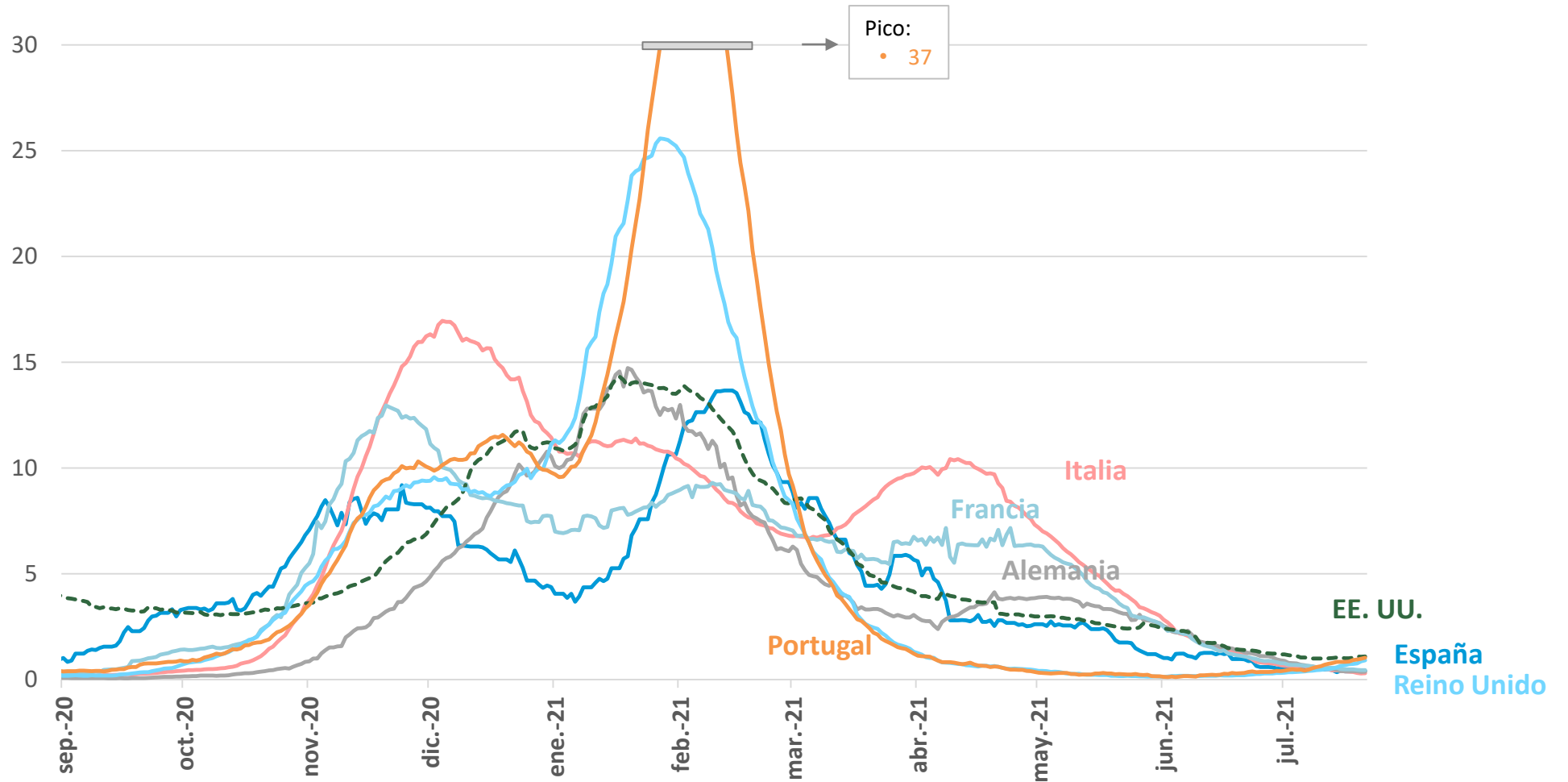


Nota: Datos disponibles hasta el 22 de julio de 2021.

Fuente: CaixaBank Research, a partir de Ministerio de Sanidad, Johns Hopkins CSSE, UN World Population Prospects.

Muertes por COVID-19

Muertes por 100.000 habitantes acumulados de 14 días



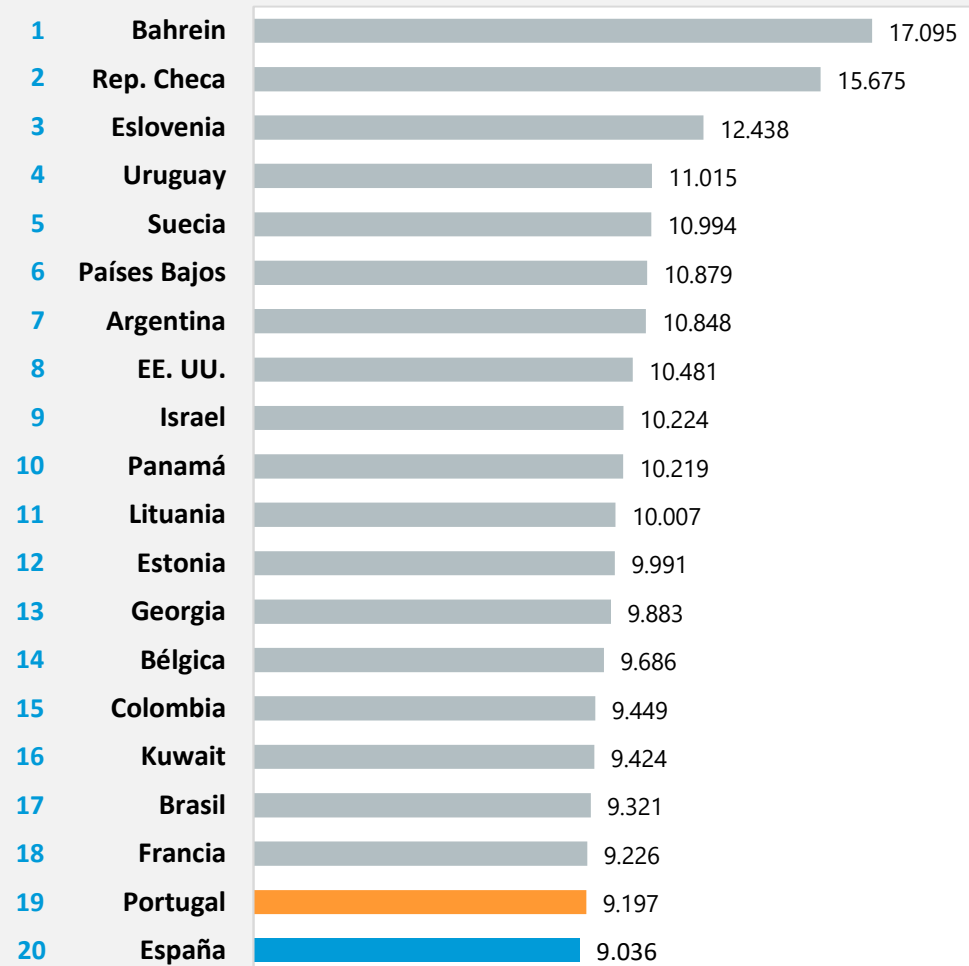
Nota: Datos disponibles hasta el 22 de julio de 2021.

Fuente: CaixaBank Research, a partir de Johns Hopkins CSSE, UN World Population Prospects.

COVID-19 en el mundo: países más afectados

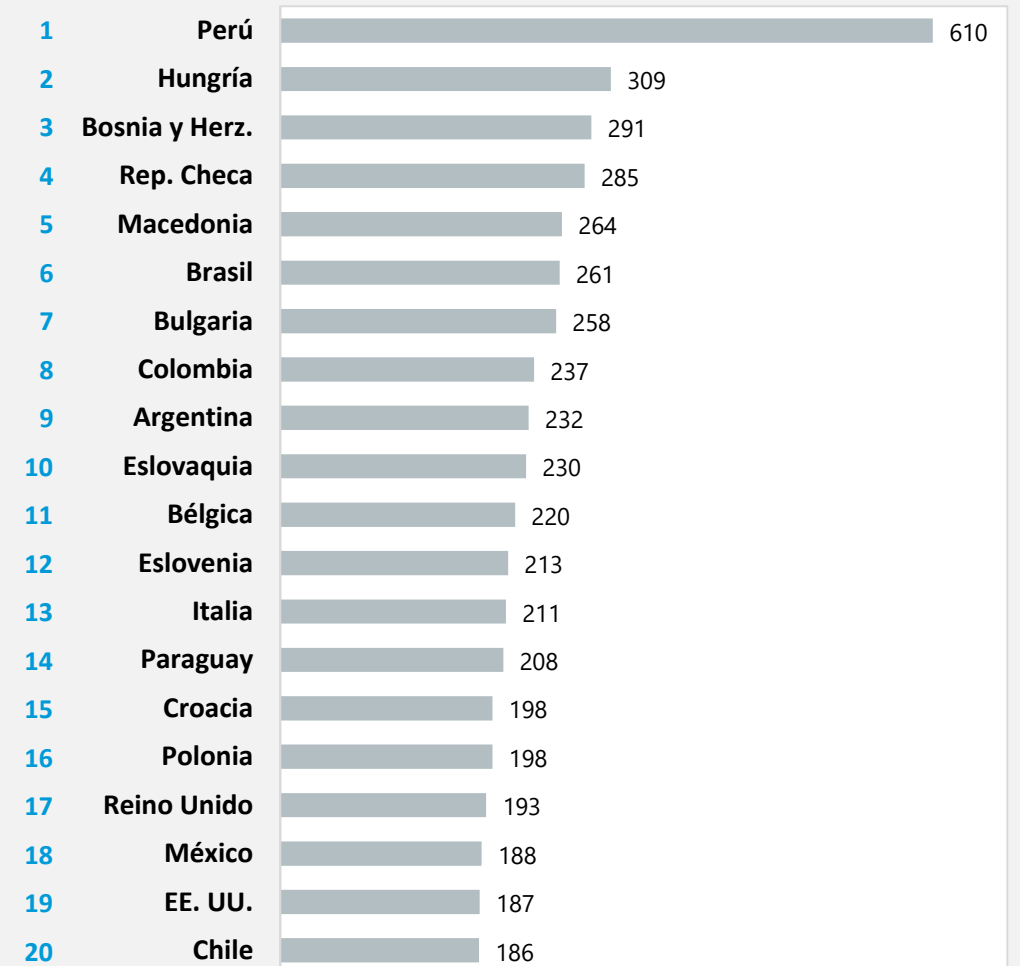
Países con mayor número de contagios per cápita

Casos por 100.000 habitantes



Países con mayor número de fallecidos per cápita

Muertes por 100.000 habitantes



Nota: Datos disponibles hasta el 22 de julio de 2021.

Fuente: CaixaBank Research, a partir de Ministerio de Sanidad, Johns Hopkins CSSE, UN WorldPopulationProspects.



	Fecha último dato	Dosis administradas	% Población con al menos una dosis	% Población con pauta completa	Dosis última semana por 100.000 hab.
Chile	18-jul.	24.763.645	70,8%	61%	3.439
Israel	21-jul.	11.022.374	66,5%	61%	858
Reino Unido	20-jul.	82.793.310	68,3%	54%	2.358
España	20-jul.	52.547.313	64,1%	53%	6.921
Canadá	21-jul.	46.402.153	70,5%	52%	6.745
Portugal	21-jul.	11.197.134	65,4%	49%	7.239
Estados Unidos	21-jul.	339.102.867	55,9%	48%	1.081
Alemania	21-jul.	87.873.728	60,0%	48%	4.224
Italia	21-jul.	63.284.802	61,0%	46%	6.381
UE	21-jul.	439.185.830	56,7%	45%	5.312
Francia	19-jul.	65.579.149	56,0%	42%	6.412
Brasil	21-jul.	128.405.129	45,3%	17%	4.478
Rusia	21-jul.	55.278.232	23,0%	15%	3.783
Total mundial	21-jul.	3.756.278.821	26,8%	13%	2.676
India	21-jul.	417.851.151	23,9%	6%	1.921

El ritmo de vacunación necesario para inmunizar al 70% de la población de más de 16 años el 15 de agosto es de:*

España

2.226 Dosis semanales por 100.000 hab.

El ritmo actual es superior

Portugal

3.312 Dosis semanales por 100.000 hab.

El ritmo actual es superior

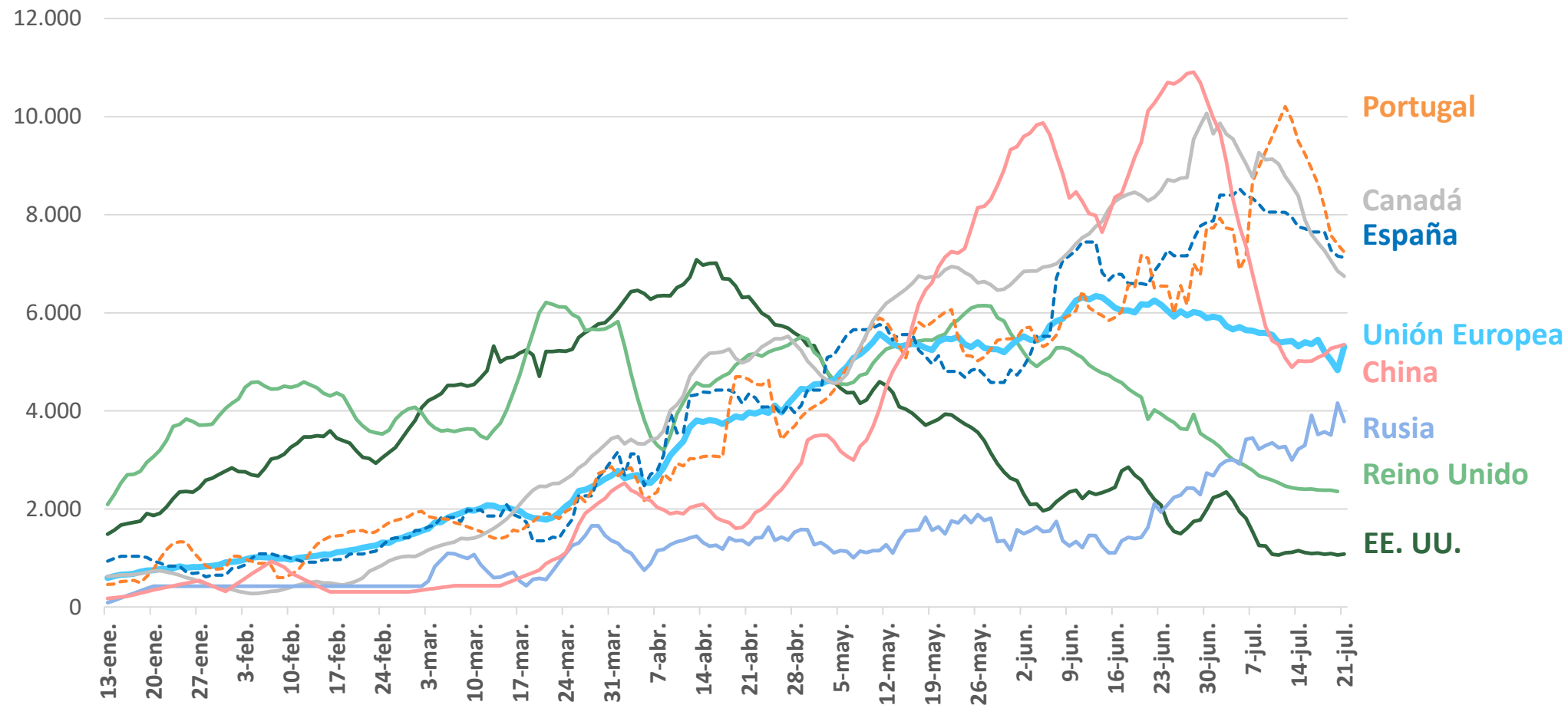
Nota: Datos actualizados el 22 de julio de 2021. (*) En base al supuesto de que para inmunizar a la población de más de 16 años requiere un promedio de 1,9 dosis por persona. No se tienen en cuenta los tiempos de separación entre 1ª y 2ª dosis (21 días Pfizer, 28 días Moderna y 12 semanas AstraZeneca) para realizar los cálculos.

Fuente: CaixaBank Research, a partir de datos del Ministerio de Sanidad de España y de Our World in Data - Oxford University.

Vacunación en el mundo: ritmo de vacunación

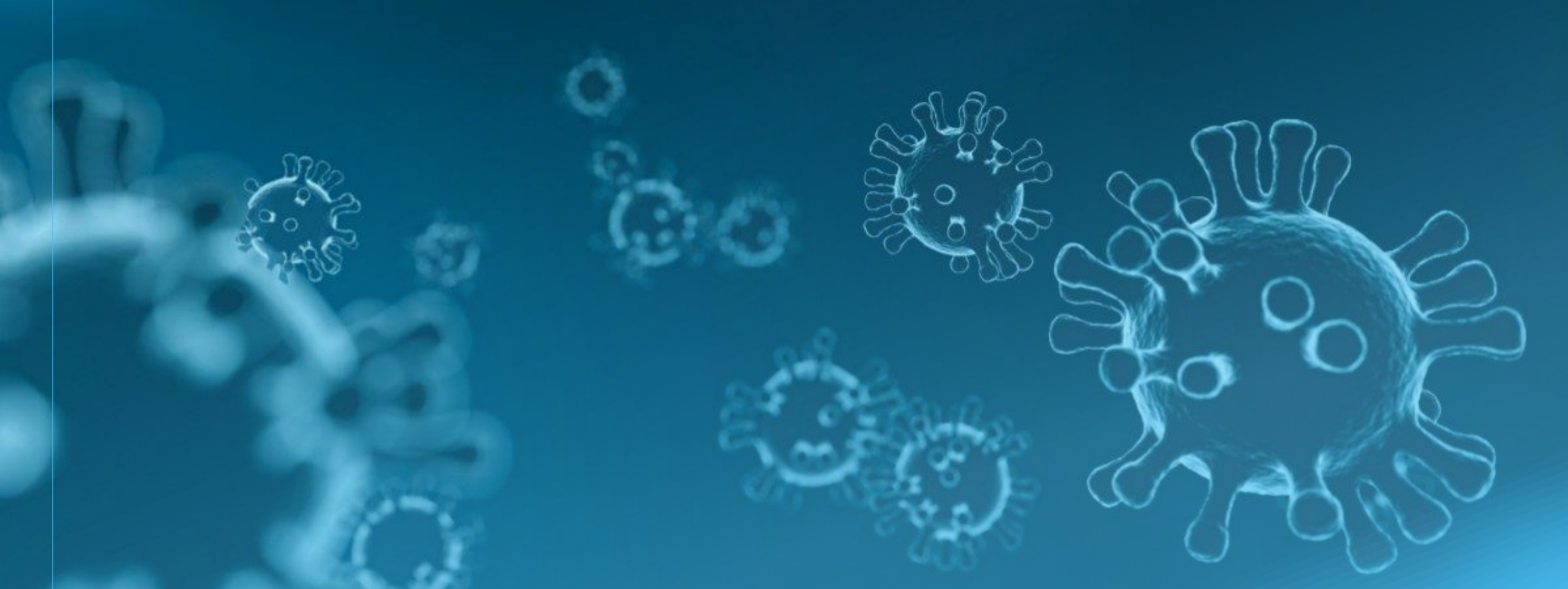
Ritmo de vacunación

Dosis por 100.000 habitantes (acumulados de 7 días)



Nota: Datos actualizados el 22 de julio de 2021.

Fuente: CaixaBank Research, a partir de datos de Our World in Data – Oxford University.



Informe COVID-19

AVISO SOBRE LA PUBLICACIÓN “**Informe COVID-19**” es una publicación de CaixaBank Research, que contiene informaciones y opiniones que proceden de fuentes que consideramos fiables. Este documento tiene un propósito meramente informativo, por lo cual CaixaBank no se responsabiliza en ningún caso del uso que se pueda hacer del mismo. Las opiniones y las estimaciones son propias de CaixaBank Research y pueden estar sujetas a cambios sin notificación previa.