

Nota Breve 28/07/2021

España · Se mantiene la buena tónica en la cuarta semana de julio

Mensajes principales

- El indicador CaixaBank de consumo¹ creció un 12% interanual en el promedio de las cuatro primeras semanas de julio (del día 28 de junio al 25 de julio).
- La actividad de las tarjetas españolas creció un 10% interanual.
- El consumo presencial con tarjetas españolas se anotó una subida del 11% interanual.
 - ✓ El gasto en bienes de primera necesidad se mantuvo plano en términos interanuales.
 - ✓ El gasto en bienes duraderos, transporte, ocio y restauración, y turismo registró una variación interanual positiva, muy notable en los dos últimos sectores.
- Las retiradas de efectivo con tarjetas españolas crecieron un 1% interanual.
- El e-commerce con tarjetas españolas se anotó una subida del 20% interanual.
- El gasto de extranjeros registró una subida del 57% interanual en el promedio de las cuatro primeras semanas de julio.
- Los últimos datos de consumo doméstico referentes al promedio de las cuatro primeras semanas de julio **siguen mostrando un buen comportamiento**. En el ámbito del consumo presencial con tarjeta, la evolución del gasto agregado fue **muy similar a lo largo de las cuatro semanas**; no obstante, su composición fue algo distinta, ya que el gasto en bienes duraderos creció más durante las últimas dos semanas, mientras que el gasto en turismo lo hizo más durante la primera (ello se explica por un **desvanecimiento parcial del efecto base** presente en la primera semana del mes, y no por un retroceso del gasto en 2021). Por otro lado, las retiradas de efectivo han mostrado más volatilidad, manteniéndose en terreno positivo en el promedio del mes (-10% respecto al promedio de las cuatro primeras semanas de julio de 2019), mientras que en la última semana disponible el e-commerce se anotó el mismo registro que el de la tercera semana de mes. Finalmente, el gasto con tarjeta extranjera sigue creciendo con fuerza debido a las menores restricciones al turismo gracias al proceso de vacunación y a un efecto base (la variación respecto a la misma semana de 2019 sigue siendo negativa, del -35%). En clave de futuro, será relevante analizar cómo la **quinta ola de contagios**, dominada por la variante Delta, afecta al gasto turístico extranjero durante la última semana de julio y el conjunto del mes de agosto.

Indicador CaixaBank de consumo

Variación interanual*

	1T 2020	2T 2020	3T 2020	4T 2020	1T 2021	2T 2021	Junio 31/5-27/6	Julio 28/6-25/7	Julio			
									28/6-4/7	5/7-11/7	12/7-18/7	19/7-25/7
Tarjetas españolas	-2%	-23%	2%	-3%	-4%	4%	4%	10%	7%	12%	11%	10%
Consumo presencial (exc. reintegros)	-4%	-25%	9%	-1%	-1%	9%	12%	11%	11%	12%	12%	11%
<i>Bienes de 1ª necesidad</i>	20%	52%	33%	30%	31%	28%	24%	0%	-1%	0%	0%	0%
<i>Retail</i>	-17%	-50%	4%	-10%	-9%	5%	5%	4%	-1%	4%	6%	7%
<i>Transporte</i>	-19%	-58%	-15%	-26%	-25%	-11%	-3%	7%	5%	7%	8%	9%
<i>Ocio y restauración</i>	-9%	-61%	8%	-23%	-28%	5%	17%	29%	34%	28%	30%	26%
<i>Turismo (alojamiento, agencias...)</i>	-32%	-79%	-18%	-36%	-43%	-18%	5%	60%	75%	62%	58%	50%
Reintegros	-3%	-31%	-13%	-16%	-16%	-13%	-16%	1%	-1%	6%	2%	-2%
e-Commerce	6%	6%	8%	16%	8%	17%	17%	20%	13%	23%	22%	22%
Tarjetas extranjeras	-26%	-84%	-61%	-59%	-59%	-52%	-43%	57%	70%	54%	50%	56%
Consumo presencial (exc. reintegros)	-28%	-89%	-62%	-66%	-63%	-53%	-45%	65%	92%	61%	57%	63%
Reintegros	-36%	-74%	-58%	-46%	-42%	-42%	-40%	13%	17%	11%	9%	16%
e-Commerce	-15%	-67%	-52%	-41%	-58%	-49%	-37%	49%	42%	56%	46%	51%
Total españoles y extranjeros	-4%	-29%	-5%	-7%	-8%	-1%	0%	12%	10%	14%	14%	12%

Nota: (*) Desde la semana del 8 al 14 de marzo de 2021 hasta la semana del 21 al 27 de junio de 2021 se compara cada semana con el mismo periodo de 2019 aumentado por el crecimiento interanual promedio de febrero 2020 (crecimiento tendencial). A partir de la primera semana de junio 2021, los datos se ajustan descontando un incremento excepcional de facturación de nuevos clientes.

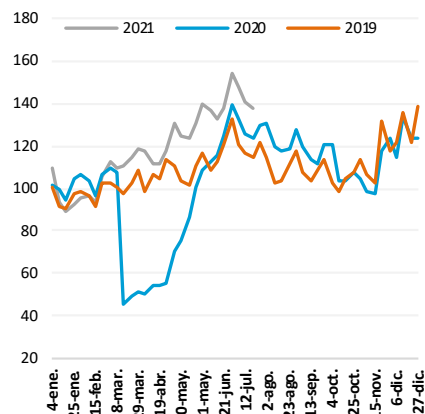
Fuente: CaixaBank Research, a partir de datos internos de CaixaBank.

¹ Este indicador incluye el gasto con tarjetas emitidas por CaixaBank, gasto de no clientes en TPV CaixaBank y reintegros en cajeros CaixaBank.

Actividad de tarjetas españolas en TPV y reintegros en cajeros de CaixaBank

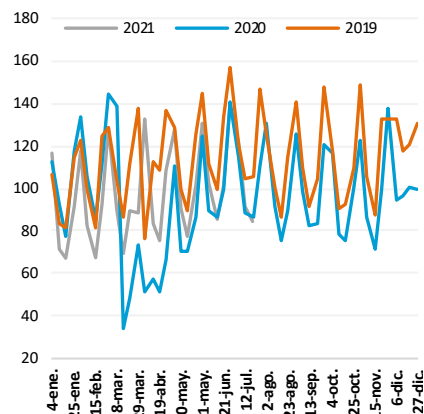
TPV presenciales

Índice (100 = enero 2020)



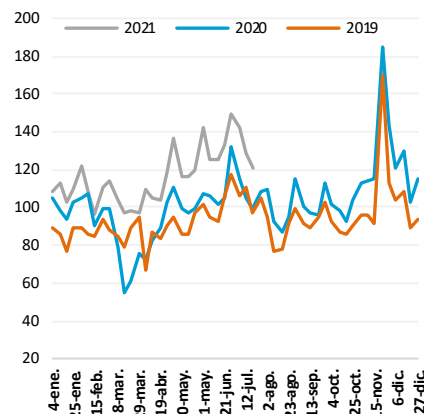
Reintegros en cajeros

Índice (100 = enero 2020)



TPV e-commerce

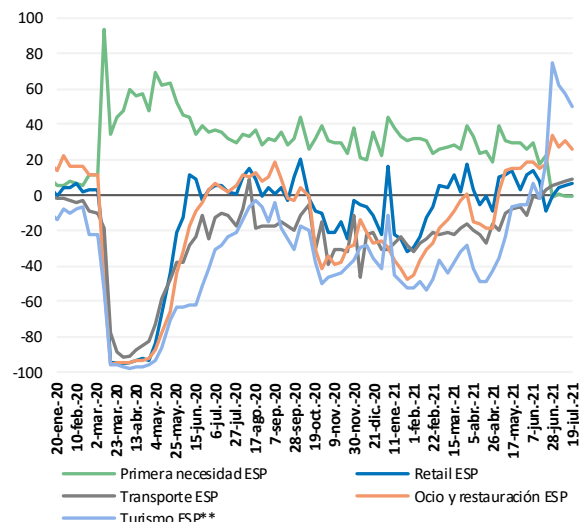
Índice (100 = enero 2020)



Fuente: CaixaBank Research, a partir de datos internos de CaixaBank.

Gasto presencial de tarjetas españolas en TPV según tipo de comercio

Variación interanual*



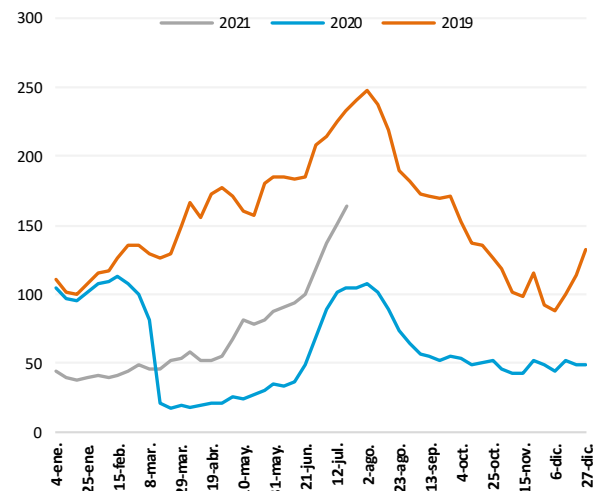
Nota: (*) Desde la semana del 8 al 14 de marzo de 2021 hasta la semana del 21 al 27 de junio de 2021 se compara cada semana con el mismo periodo de 2019 aumentado por el crecimiento interanual promedio de febrero 2020 (crecimiento tendencial). A partir de la primera semana de junio 2021, los datos se ajustan descontando un incremento excepcional de facturación de nuevos clientes.

(**) Pagos en alojamiento, agencias de viajes y tiendas de *souvenirs*.

Fuente: CaixaBank Research, a partir de datos internos de CaixaBank.

Actividad de tarjetas extranjeras en TPV y reintegros en cajeros de CaixaBank

Índice (100 = enero 2020)



Fuente: CaixaBank Research, a partir de datos internos de CaixaBank.

Eduard Llorens i Jimeno, CaixaBank Research, e-mail: research@caixabank.com

AVISO SOBRE LA PUBLICACIÓN "NOTA BREVE" DE CAIXABANK

Las Notas Breves son una publicación elaborada de manera conjunta por CaixaBank Research y BPI Research (UEEF) que contiene informaciones y opiniones procedentes de fuentes que consideramos fiables. Este documento tiene un propósito meramente informativo, por lo cual CaixaBank y BPI no se responsabilizan en ningún caso del uso que se pueda hacer del mismo. Las opiniones y las estimaciones son propias de CaixaBank y BPI y pueden estar sujetas a cambios sin notificación previa.