

Informe COVID-19

Actualizado con datos del 29 de julio de 2021

COVID-19 en España: situación en las CC. AA.

	Incidencia acumulada* en 14 días			% test positivos en 7 días			% ocupación hospitalaria por pacientes COVID			% camas UCI ocupadas por pacientes COVID		
	29-jul	22-jul		29-jul	22-jul		28-jul	21-jul		28-jul	21-jul	
Andalucía	552	432	↑	18%	16%	↑	7%	5%	↑	12%	9%	↑
Aragón	819	843	↓	19%	19%	=	9%	7%	↑	17%	12%	↑
Asturias	583	675	↓	14%	14%	=	5%	4%	↑	9%	7%	↑
Baleares	952	736	↑	15%	16%	↓	10%	7%	↑	22%	13%	↑
Canarias	483	391	↑	11%	10%	↑	7%	6%	↑	18%	12%	↑
Cantabria	692	629	↑	17%	14%	↑	9%	6%	↑	18%	14%	↑
Castilla La Mancha	413	276	↑	17%	14%	↑	5%	3%	↑	6%	6%	=
Castilla y León	766	904	↓	18%	19%	↓	9%	8%	↑	17%	14%	↑
Cataluña	980	1.216	↓	17%	21%	↓	12%	11%	↑	45%	39%	↑
C. Valenciana	589	541	↑	18%	17%	↑	7%	5%	↑	13%	10%	↑
Extremadura	601	484	↑	11%	9%	↑	3%	2%	↑	4%	3%	↑
Galicia	681	542	↑	12%	11%	↑	4%	2%	↑	5%	3%	↑
Madrid	751	609	↑	17%	13%	↑	10%	7%	↑	20%	13%	↑
Murcia	457	343	↑	12%	10%	↑	3%	2%	↑	5%	3%	↑
Navarra	917	957	↓	16%	18%	↓	6%	4%	↑	16%	10%	↑
País Vasco	759	600	↑	16%	12%	↑	8%	6%	↑	16%	13%	↑
La Rioja	756	556	↑	15%	12%	↑	10%	7%	↑	17%	13%	↑
España	696	659	↑	16%	16%	=	8%	6%	↑	18%	14%	↑

Nivel de riesgo por indicador**

- Extremo
- Alto
- Medio
- Bajo

Umbrales de riesgo extremo

Incidencia acumulada	>250
% test positivos	>15%
Ocupación hospitales	>15%
Ocupación UCI	>25%

Nota: Datos disponibles hasta el 29 de julio de 2021. Las flechas indican si los indicadores incrementan o se moderan con respecto al registro de la semana anterior. (*) Casos confirmados en PCR y test de antígenos por 100.000 habitantes diagnosticados en 14 días. (**) Niveles de riesgo estipulados por el Ministerio de Sanidad, más información [aquí](#).

Fuente: CaixaBank Research, a partir de datos del Ministerio de Sanidad.

COVID-19 en España: mortalidad en las CC. AA.

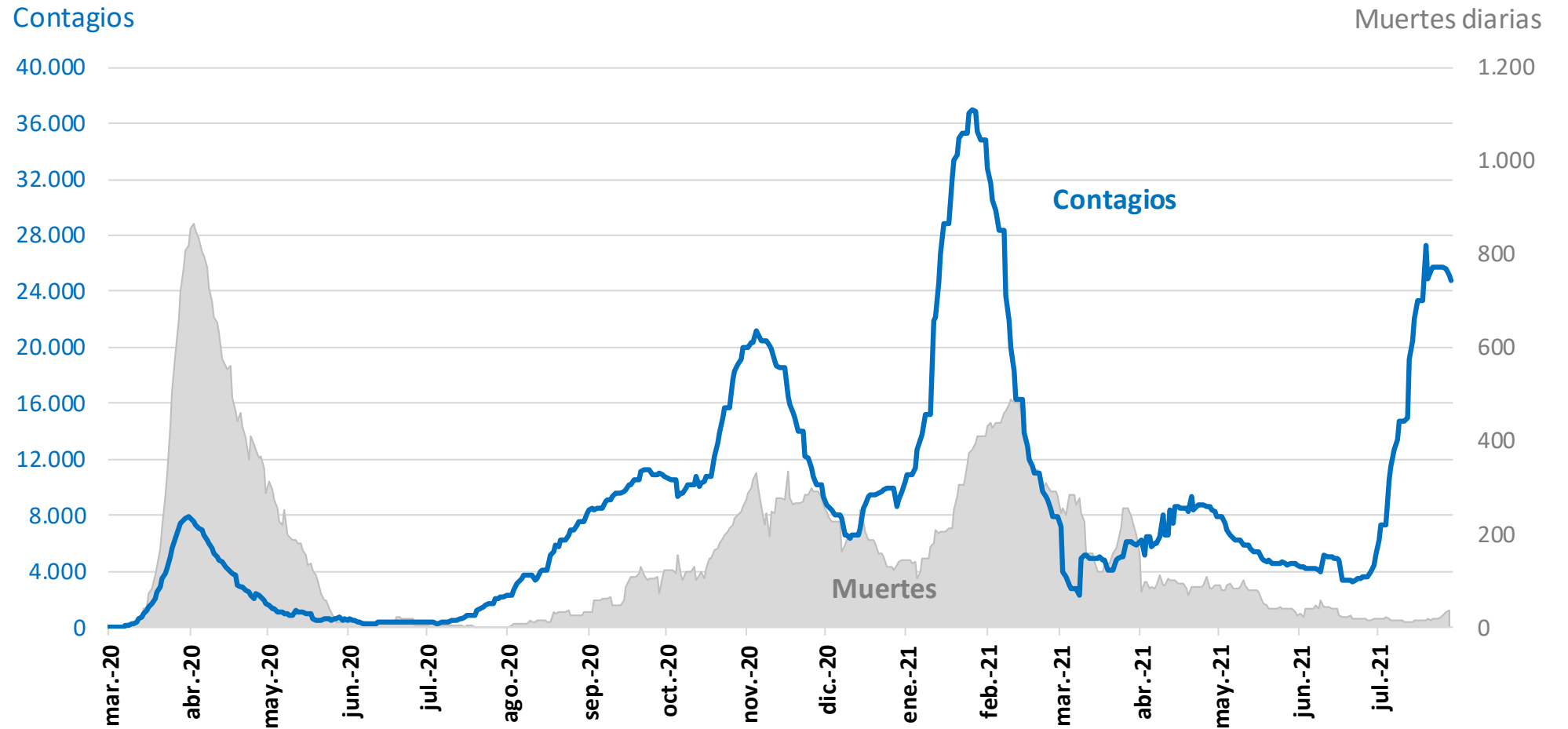
	Muertes totales	Muertes reportadas últimos 7 días	Muertes totales por millón hab.	Muertes semanales reportadas por millón de habitantes*				
				29-jul.	22-jul.	15-jul.	Máximo 1ª ola**	Máximo 2ª - 3ª ola**
Andalucía	10.193	38	1.211	4,5	3,2	1,0	39	35
Aragón	3.574	8	2.709	6,1	3,8	2,3	158	129
Asturias	1.997	10	1.954	9,8	2,9	2,9	66	151
Baleares	857	3	745	2,6	0,9	0,9	42	21
Canarias	822	11	381	5,1	2,3	3,2	22	13
Cantabria	575	3	989	5,2	1,7	0,0	95	34
Castilla La Mancha	6.025	3	2.964	1,5	0,0	1,0	325	82
Castilla y León	6.973	24	2.905	10,0	3,8	2,1	235	75
Cataluña	14.802	21	1.929	2,7	1,3	0,3	180	11
C. Valenciana	7.457	19	1.491	3,8	1,0	1,6	71	94
Extremadura	1.821	7	1.704	6,6	0,0	2,8	125	123
Galicia	2.442	11	905	4,1	0,7	0,7	61	64
Madrid	15.529	14	2.330	2,1	1,2	0,5	297	24
Murcia	1.614	5	1.080	3,3	1,3	0,0	32	90
Navarra	1.190	5	1.819	7,6	0,0	0,0	177	61
País Vasco	4.575	7	2.071	3,2	0,0	0,9	151	31
La Rioja	782	3	2.468	9,5	0,0	0,0	306	95
España	81.442	192	1.732	4,1	1,7	1,0	130	40

Notas: Datos actualizados el 29 de julio de 2021. (*) Se muestran los datos sin corregir que publicó el Ministerio de Sanidad en su boletín diario en las tres fechas indicadas. Esto implica que las tres semanas mostradas en la tabla están sesgadas a la baja de manera similar (underreporting), por lo que son cifras comparables. (**) Datos por fecha de defunción. Se trata del periodo de 7 días con un mayor número de fallecidos por millón de habitantes entre marzo y mayo (1ª ola) y entre octubre y marzo (2ª-3ª ola).

Fuente: CaixaBank Research, a partir de datos del Ministerio de Sanidad

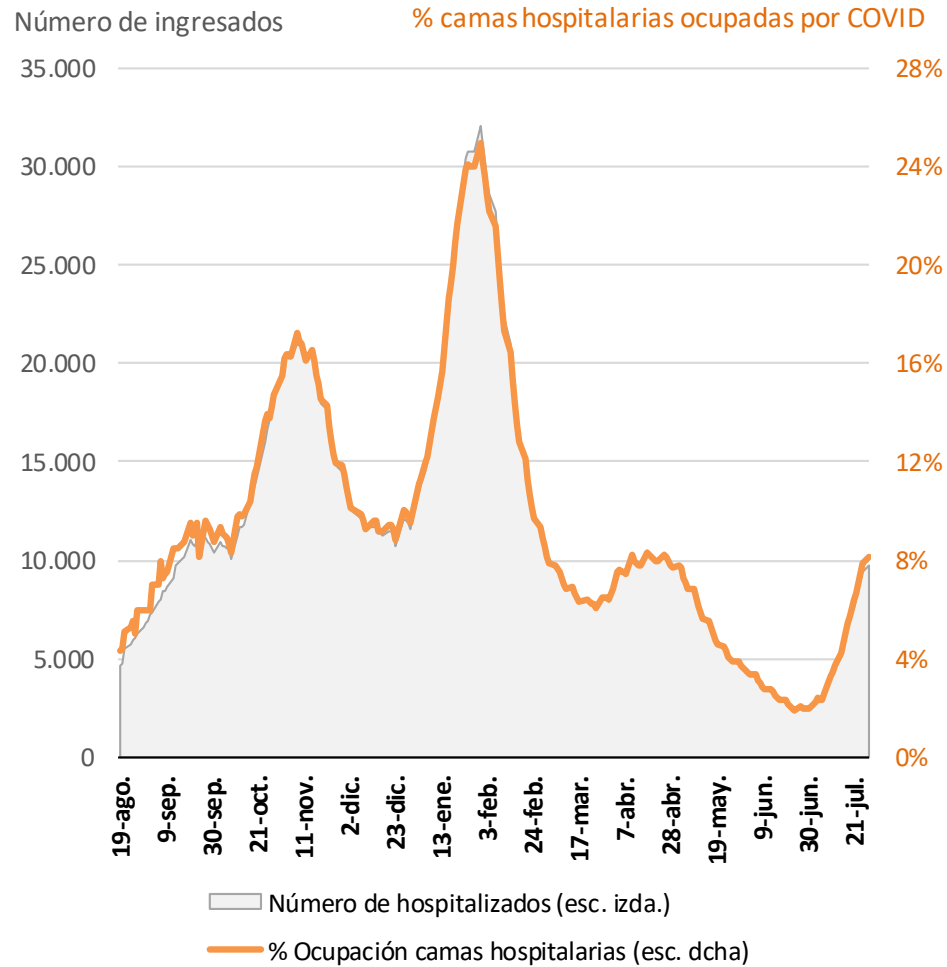
COVID-19 en España: contagios y fallecidos

Contagios y fallecidos diarios en España

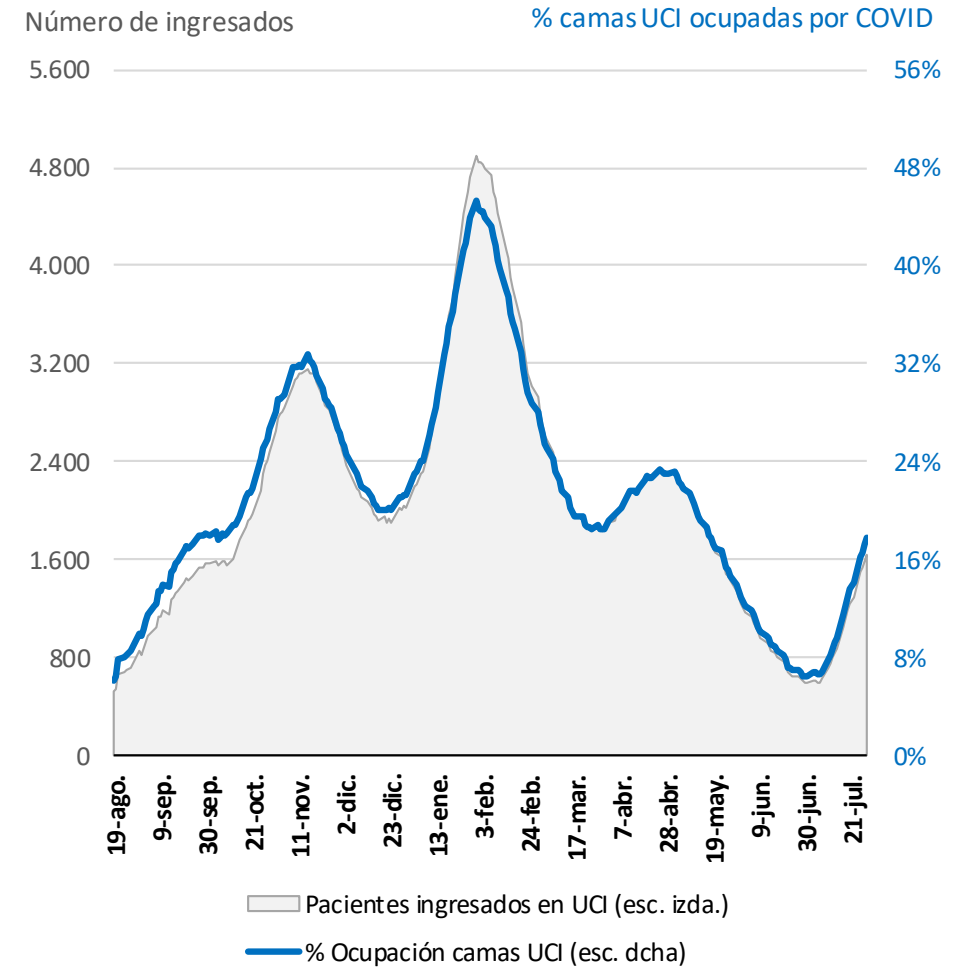


Notas: Se muestran promedios de 7 días de contagios y muertes. Datos por fecha de notificación.
Fuente: CaixaBank Research, a partir de datos del Ministerio de Sanidad.

Pacientes COVID hospitalizados



Pacientes COVID en UCI



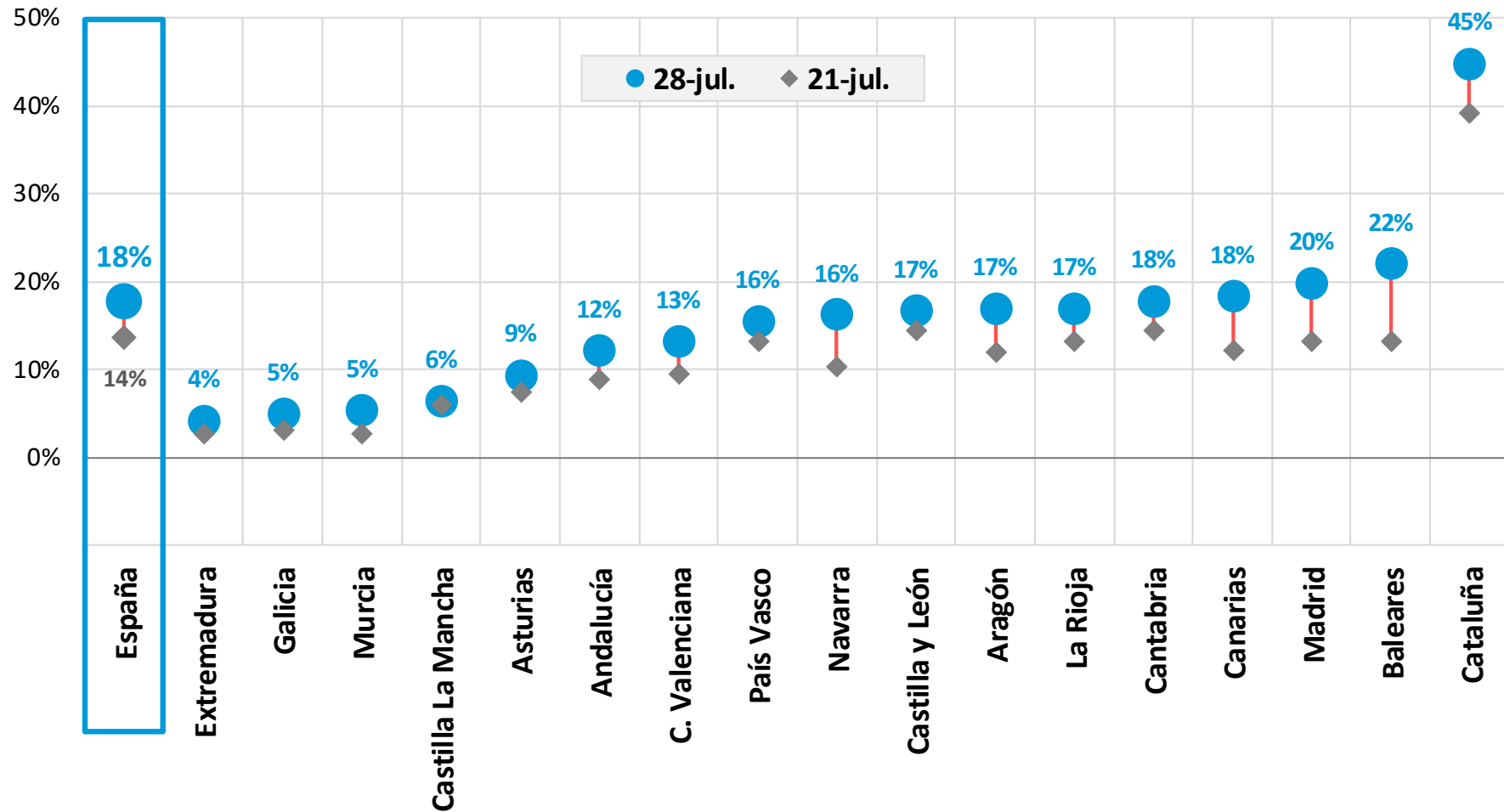
Notas: Datos actualizados el 29 de julio de 2021. Solo hay datos disponibles desde el 19 de agosto. *El % de ocupación en UCI anterior al 22 de septiembre se estima utilizando como denominador el número de camas UCI totales del 22 de septiembre.

Fuente: CaixaBank Research, a partir de datos del Ministerio de Sanidad.

COVID-19 en España: presión hospitalaria

Ocupación de camas UCI por parte de pacientes COVID-19 en las CC. AA.

% sobre total de camas UCI



Notas: Datos actualizados el 29 de julio de 2021.

Fuente: CaixaBank Research, a partir de datos del Ministerio de Sanidad.

Vacunación en España: situación en las CC. AA.



	Dosis totales				Dosis semanales por 100.000 hab.	
	Recibidas por las CC. AA.	Administradas a la población	% dosis administradas	% población inmunizada*	29-jul.	22-jul.
Andalucía	10.021.560	9.965.811	99%	55,1%	5.960	7.435
Aragón	1.662.705	1.603.923	96%	58,8%	6.189	6.721
Asturias	1.382.735	1.388.420	100%	66,0%	5.533	6.903
Baleares	1.368.210	1.298.820	95%	54,6%	7.256	7.444
Canarias	2.598.750	2.470.388	95%	54,1%	9.103	7.158
Cantabria	736.815	696.260	94%	57,0%	4.929	7.021
Castilla La Mancha	2.508.250	2.401.330	96%	54,5%	5.535	6.580
Castilla y León	3.210.485	3.024.379	94%	61,5%	5.258	6.557
Cataluña	9.324.070	8.866.101	95%	56,6%	4.892	5.624
C. Valenciana	5.938.440	5.696.891	96%	53,1%	5.672	6.523
Extremadura	1.333.285	1.345.639	101%	61,7%	5.040	7.429
Galicia	3.527.015	3.473.233	98%	64,0%	5.312	5.003
Madrid	7.901.145	7.629.346	97%	54,8%	7.084	9.859
Murcia	1.734.145	1.665.451	96%	51,2%	5.702	7.340
Navarra	806.435	778.052	96%	58,3%	4.925	6.700
País Vasco	2.817.420	2.701.837	96%	61,9%	7.850	5.611
La Rioja	389.205	363.396	93%	55,5%	5.037	6.171
España	57.260.670	55.369.277	97%	55,9%	5.950	6.921

El ritmo de vacunación necesario para inmunizar:**

- 70% de la población de más de 12 años el 15 de agosto:

3.223 Dosis semanales por 100.000 hab.

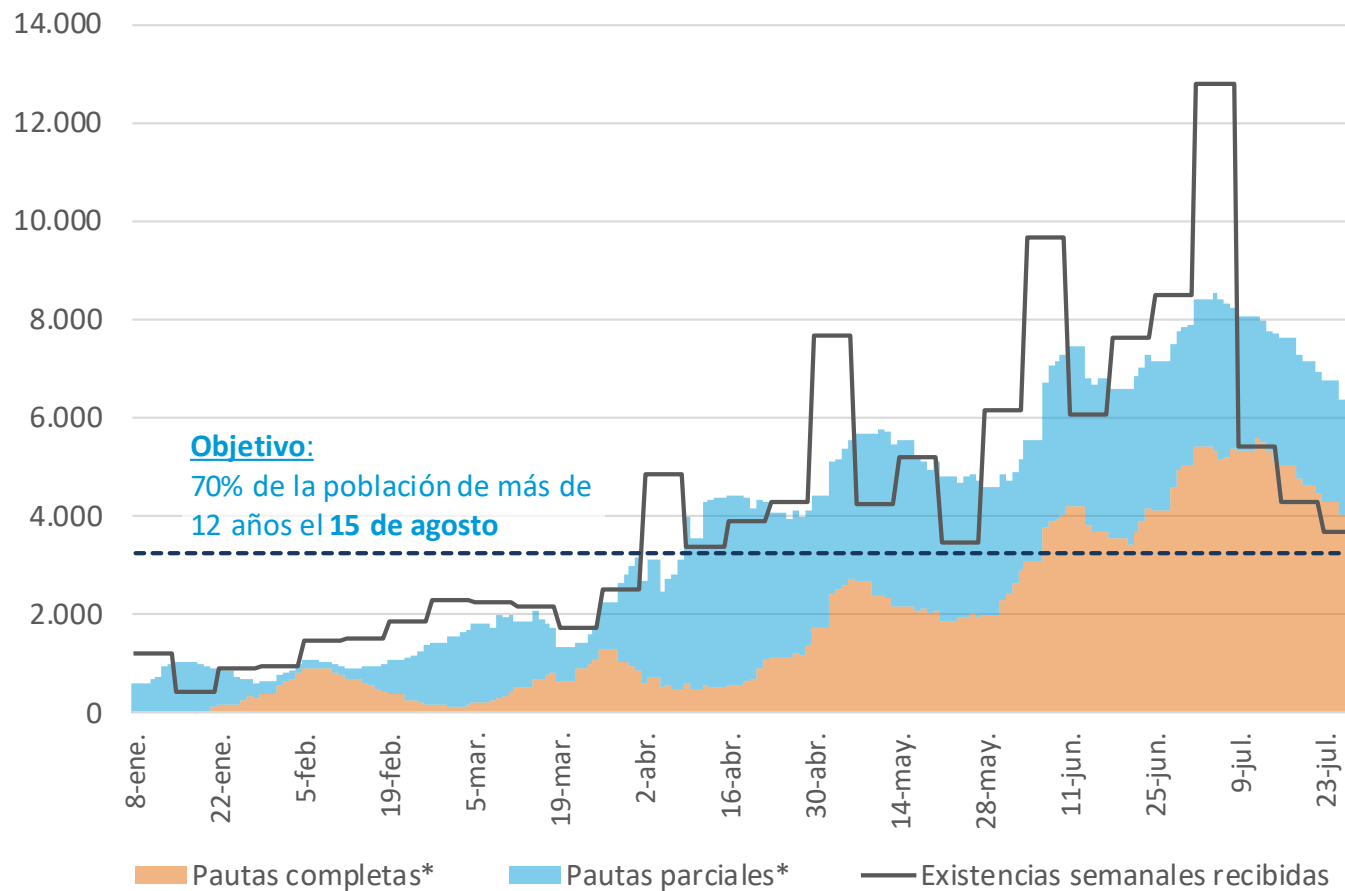
El ritmo actual es superior

Notas: Datos actualizados el 29 de julio de 2021. (*) Población que ha recibido una pauta completa de vacunación. (**) En base al supuesto de que inmunizar a la población de más de 12 años requiere un promedio de 1,9 dosis por persona. No se tienen en cuenta los tiempos de separación entre 1ª y 2ª dosis (21 días Pfizer, 28 días Moderna y 12 semanas AstraZeneca) para realizar los cálculos.

Fuente: CaixaBank Research, a partir de datos del Ministerio de Sanidad.

Ritmo de vacunación y recepción semanal de existencias

Dosis por 100.000 habitantes (acumulados de 7 días)



El ritmo de vacunación necesario para inmunizar:**

- 70% de la población de más de 12 años el 15 de agosto

3.223 Dosis semanales por 100.000 hab.

El ritmo actual es superior

Notas: (*) Pauta completa: 2ª dosis de la vacunas de Pfizer, Moderna o AstraZeneca, o 1ª dosis de la de Janssen-J&J. Pauta parcial: 1ª dosis de las vacunas de Pfizer, Modera o AstraZeneca. (**) En base al supuesto de que inmunizar a la población de más de 12 años requiere un promedio de 1,9 dosis por persona. No se tienen en cuenta los tiempos de separación entre 1ª y 2ª dosis (21 días Pfizer, 28 días Moderna y 12 semanas AstraZeneca) para realizar los cálculos.

Fuente: CaixaBank Research, a partir de datos del Ministerio de Sanidad.

Vacunación en España: objetivos de vacunación

Matriz de ritmos de vacunación de la población adulta (más de 12 años)

Miles de dosis semanales administradas por 100.000 habitantes

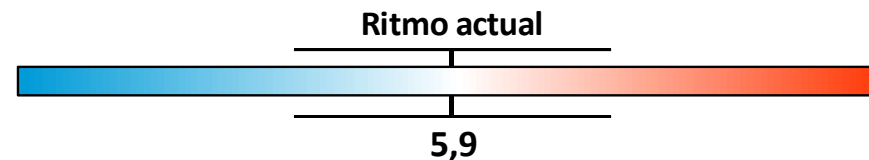
		fecha objetivo					
		31-jul.	15-ago.	31-ago.	15-oct.	31-oct.	15-nov.
% población inmunizada	50%	0,0	0,0	0,0	0,0	0,0	0,0
	60%	0,0	0,0	0,0	0,0	0,0	0,0
	70%	27,4	3,2	1,7	0,7	0,6	0,5
	80%	89,7	10,5	5,4	2,3	1,9	1,6
	90%	152,0	17,9	9,2	3,9	3,2	2,8
	100%	214,2	25,2	13,0	5,5	4,6	3,9

Ejemplo de cómo leer la matriz:

Administrando **3.200 dosis/semana por cada 100.000 habitantes**, se podría inmunizar al 70% de la población de más de 12 años para el 15 de agosto.

Ritmo actual España:

5.900 dosis/semana por 100.000 habitantes



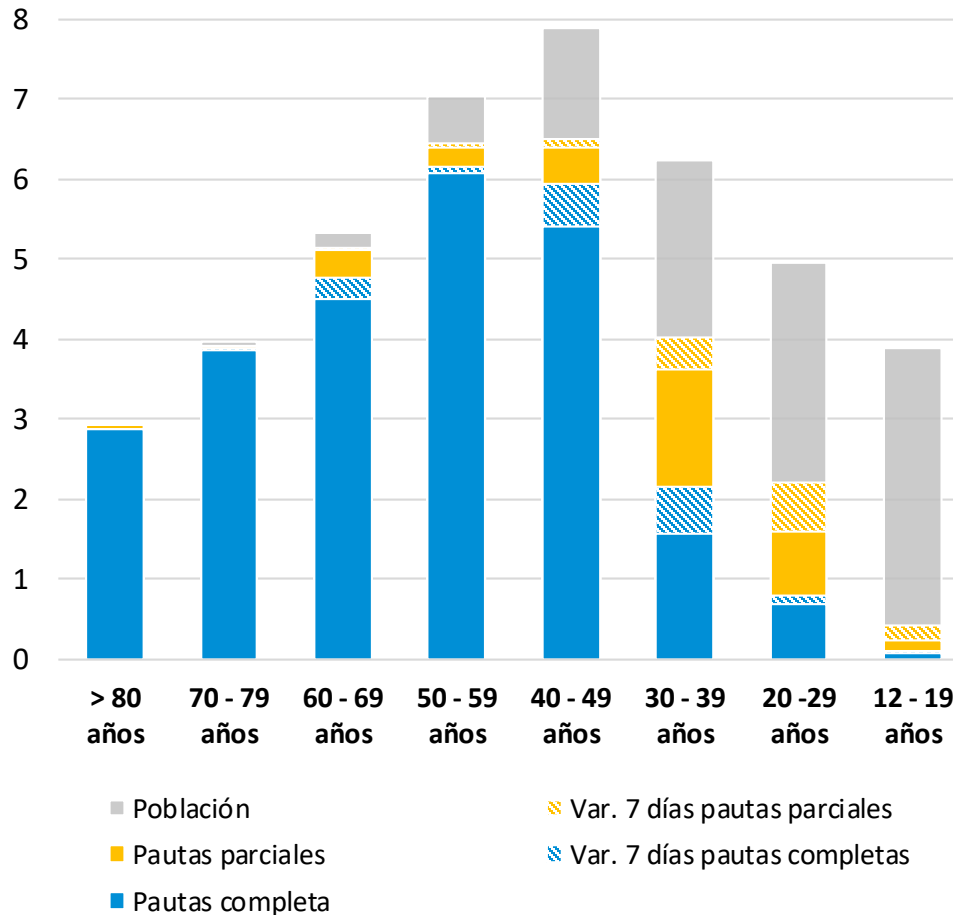
Notas: Cálculos actualizados el día 29 de julio de 2021 en base al supuesto de que para inmunizar a la población de más de 12 años requiere un promedio de 1,9 dosis por persona. No se tienen en cuenta los tiempos de separación entre 1ª y 2ª dosis (21 días Pfizer, 28 días Moderna y 12 semanas AstraZeneca) para realizar los cálculos, por lo que puede que los objetivos de vacunación se alcancen más tarde de lo reflejado en la matriz.

Fuente: CaixaBank Research, a partir de datos del Ministerio de Sanidad

Vacunación en España: grupos de edad

Población vacunada por tramo de edad

Millones de personas



Proporción de población vacunada por tramo de edad

% sobre población total para cada tramo de edad

	Población vacunada	Var. en 7 días (p.p.)	Población inmunizada	Var. en 7 días (p.p.)
Población >12 años	75%	+3,3	63%	+3,9
Población >60 años	98%	+0,2	95%	+2,3
80 años o más	100%	+0	99%	+0,1
70 - 79 años	99%	+0,1	98%	+0,2
60 - 69 años	96%	+0,4	90%	+5,2
50 - 59 años	92%	+0,6	88%	+1,1
40- 49 años	83%	+1,4	75%	+6,9
30 - 39 años	65%	+6,4	35%	+9,4
20 - 29 años	45%	+12,6	16%	+2,2
12 - 19 años	11%	+4,7	2%	+0,9

Notas: Datos actualizados el 29 de julio de 2021. **Pauta completa:** 2ª dosis de la vacunas de Pfizer, Moderna o AstraZeneca, o 1ª dosis de la de Janssen-J&J. **Pauta parcial:** 1ª dosis de las vacunas de Pfizer, Modera o AstraZeneca.

Fuente: CaixaBank Research, a partir de datos del Ministerio de Sanidad.

COVID-19 en España: afectados por rango de edad

Rango de edad de afectados por la COVID-19

Casos registrados entre 1-julio de 2020 y el 31-julio de 2021

Rangos de edad	Casos de COVID-19		Hospitalizados		Ingresos en UCI		Muertes	
	Acumulados	% sobre el total	Acumulados	% sobre el total	Acumulados	% sobre el total	Acumulados	% sobre el total
0-9	299.729	7%	2.242	1%	103	0%	10	0%
10-19	563.400	14%	2.913	1%	162	1%	17	0%
20-29	673.874	16%	9.200	3%	463	2%	66	0%
30-39	607.283	15%	16.857	6%	1.196	5%	155	0%
40-49	674.373	16%	30.069	11%	2.832	11%	546	1%
50-59	560.765	14%	42.660	16%	5.483	21%	1.975	4%
60-69	352.990	8%	48.069	18%	8.150	31%	5.182	10%
70-79	213.706	5%	49.995	18%	6.870	26%	11.067	21%
80+	206.889	5%	69.462	26%	1.278	5%	32.477	63%
Sin especificar	10.437	0%	663	0%	56	0%	180	0%
Total	4.153.009		271.467		26.537		51.495	

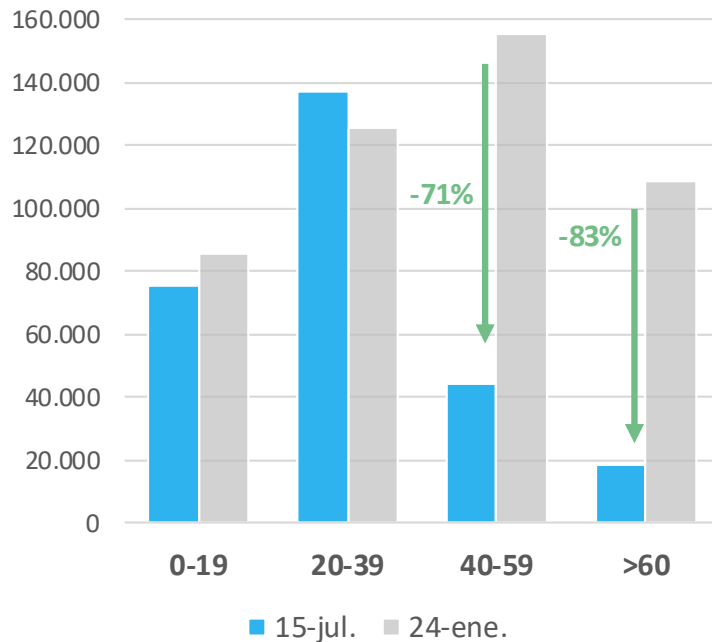
- ▶ La población de más de 60 años acumula el grueso de hospitalizaciones (62%), ingresos en UCI (61%) y muertes (95%), con tan solo el 19% de los contagios.
- ▶ La inmunización de los grupos de edad de mayor riesgo está permitiendo aliviar la presión hospitalaria.

COVID-19 en España: comparativa de afectados por rango de edad

- ▶ Los gráficos comparan la situación de la pandemia por grupos de edad en dos momentos del tiempo con un número de casos similar entre la población de menos de 40 años. Los casos de COVID-19 acumulados de 14 días de población de menos de 40 años sumaron 212.000 contagiados el 15 de julio y 211.000 el 24 de enero (máximo histórico).
- ▶ La comparativa ilustra la protección que ofrecen las vacunas en los grupos más vacunados.
 - La población de más de 60 años sufre un 83% menos de contagios y un 93% menos de hospitalizaciones en la actualidad gracias a que el 95% ha recibido una pauta completa de la vacuna.

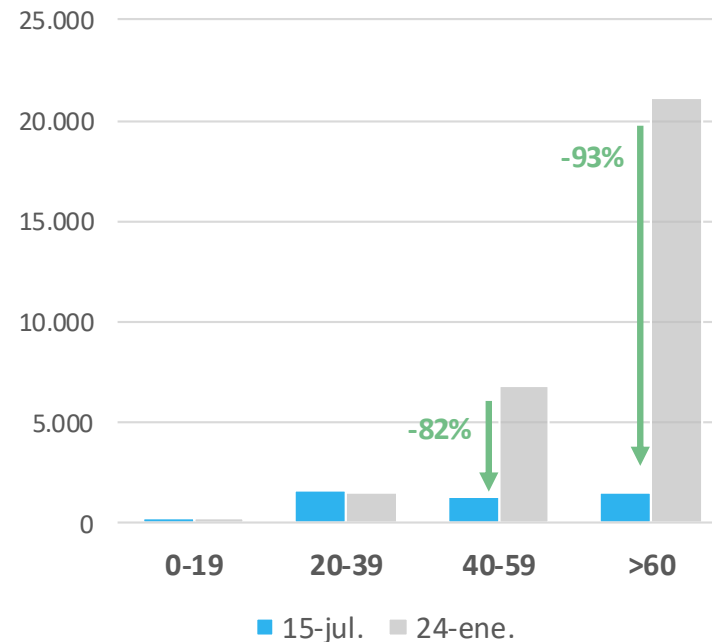
Casos de COVID-19

Acumulados de 14 días, número de personas



Hospitalizaciones de pacientes COVID-19

Acumulados de 14 días, número de personas



Vacunación por grupo de edad

% sobre total

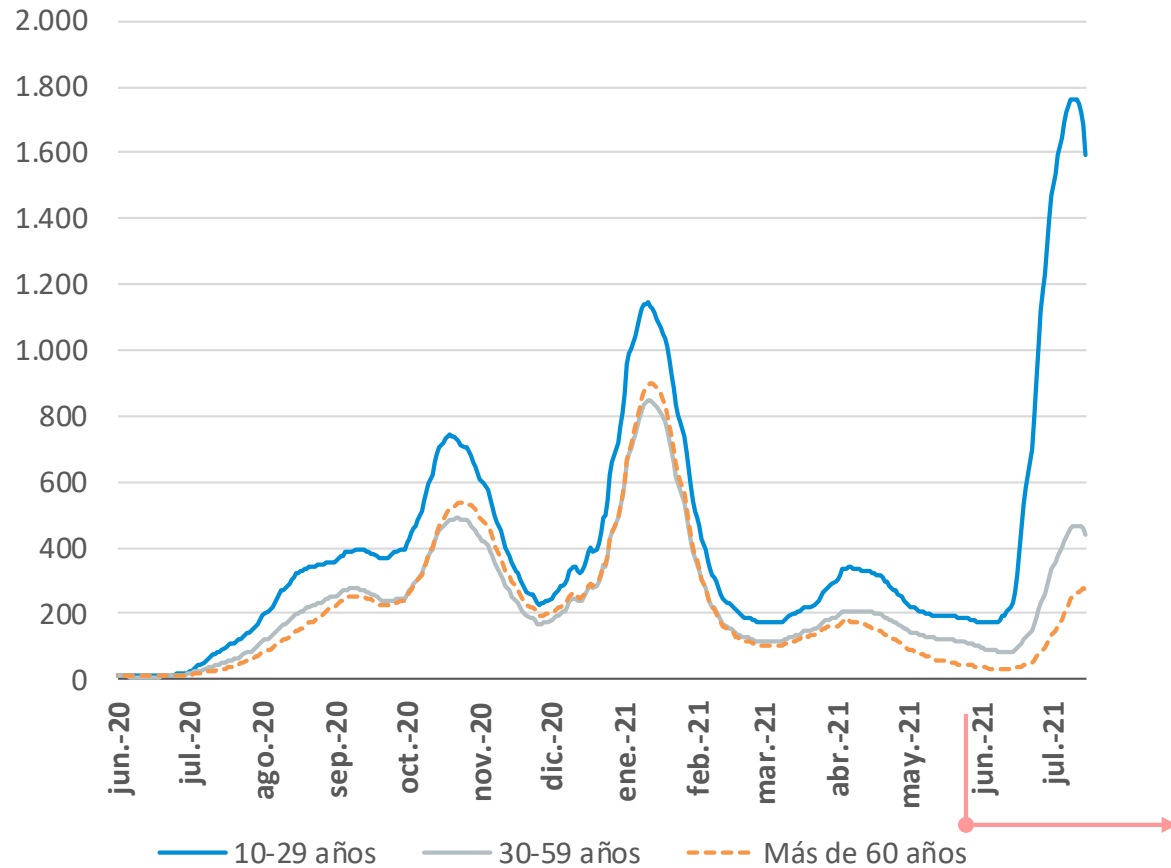
	Población vacunada	Población inmunizada
12-19 años	11%	2%
20-39 años	56%	26%
40-59 años	87%	81%
60 años o más	98%	95%
Población >12 años	75%	63%

Nota: datos del 29 de julio

COVID-19 en España: afectados por rango de edad

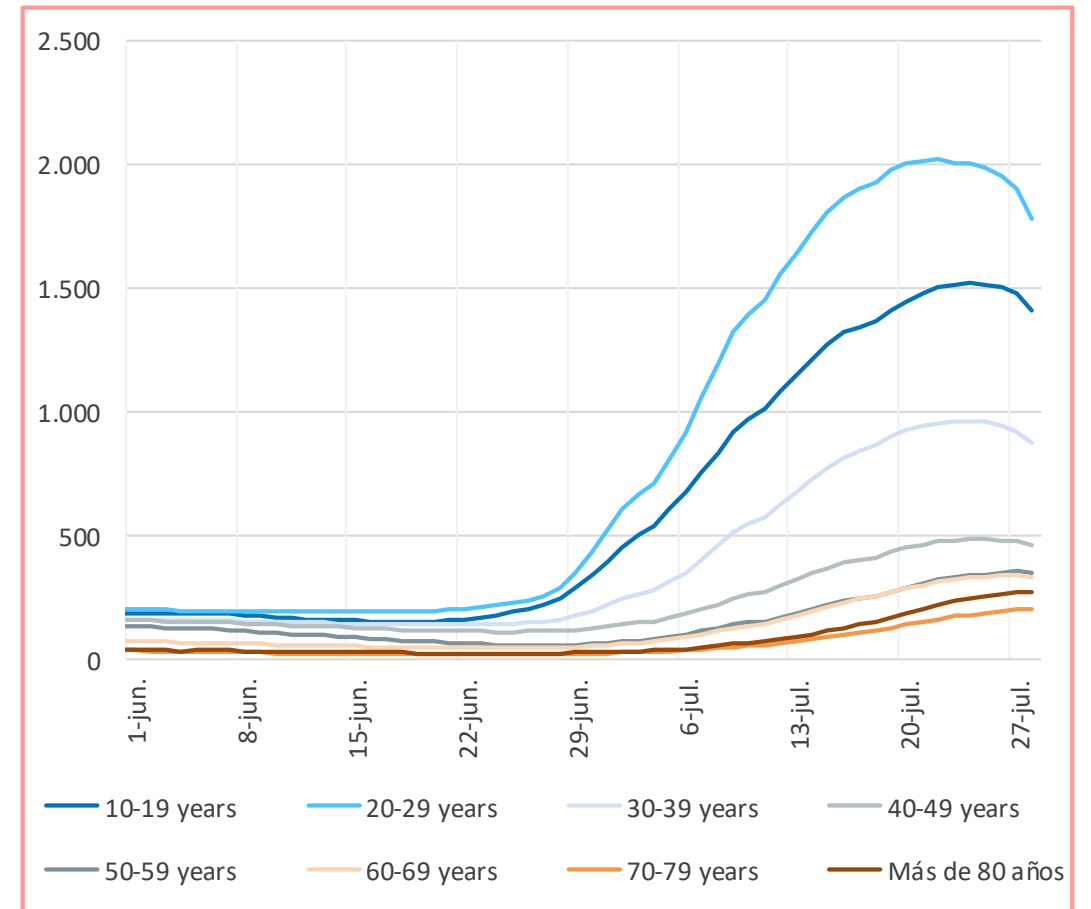
Incidencia Acumulada por rango de edad

Contagios acumulados en 14 días por cada 100.000 habitantes del rango de edad



Zoom: incidencia acumulada por edad

Contagios acumulados en 14 días por cada 100.000 habitantes del rango de edad



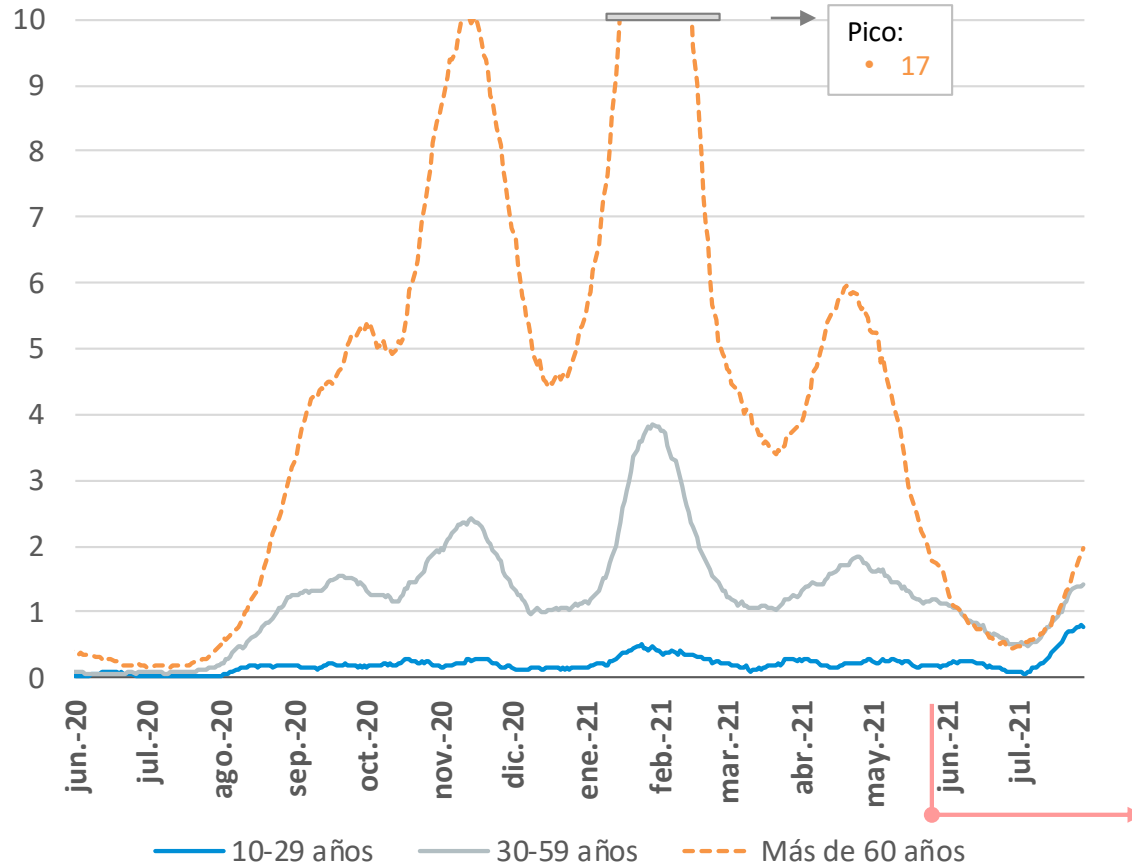
Nota: Las series pueden presentar sesgos a la baja para los últimos días debido a retrasos en la notificación de contagios por parte de las CC. AA. Las series se corrigen retrospectivamente de manera diaria.

Fuente: CaixaBank Research, a partir de datos del Ministerio de Sanidad.

COVID-19 en España: afectados por rango de edad

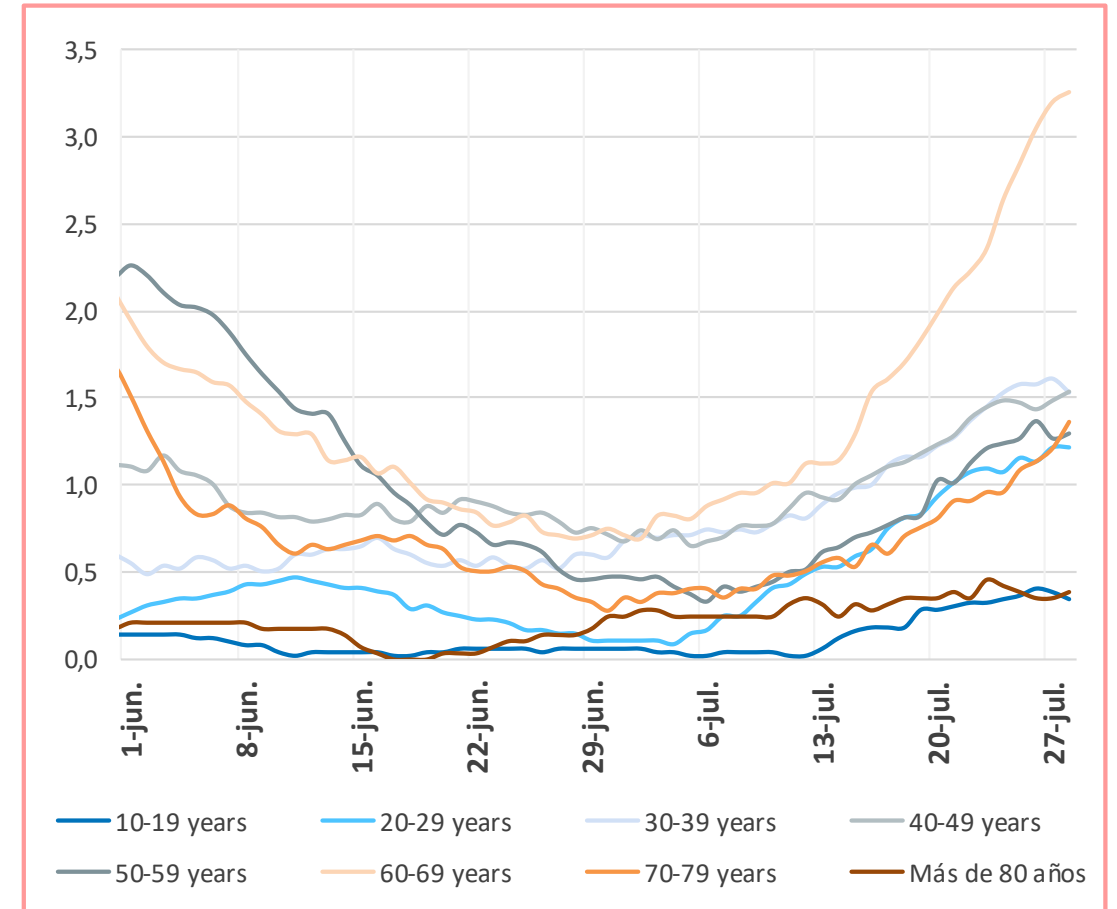
Ingresos en UCI por rango de edad

Ingresos en UCI acumulados en 14 días por cada 100.000 habitantes del rango de edad



Zoom: ingresos en UCI por edad

Ingresos en UCI acumulados en 14 días por cada 100.000 habitantes del rango de edad

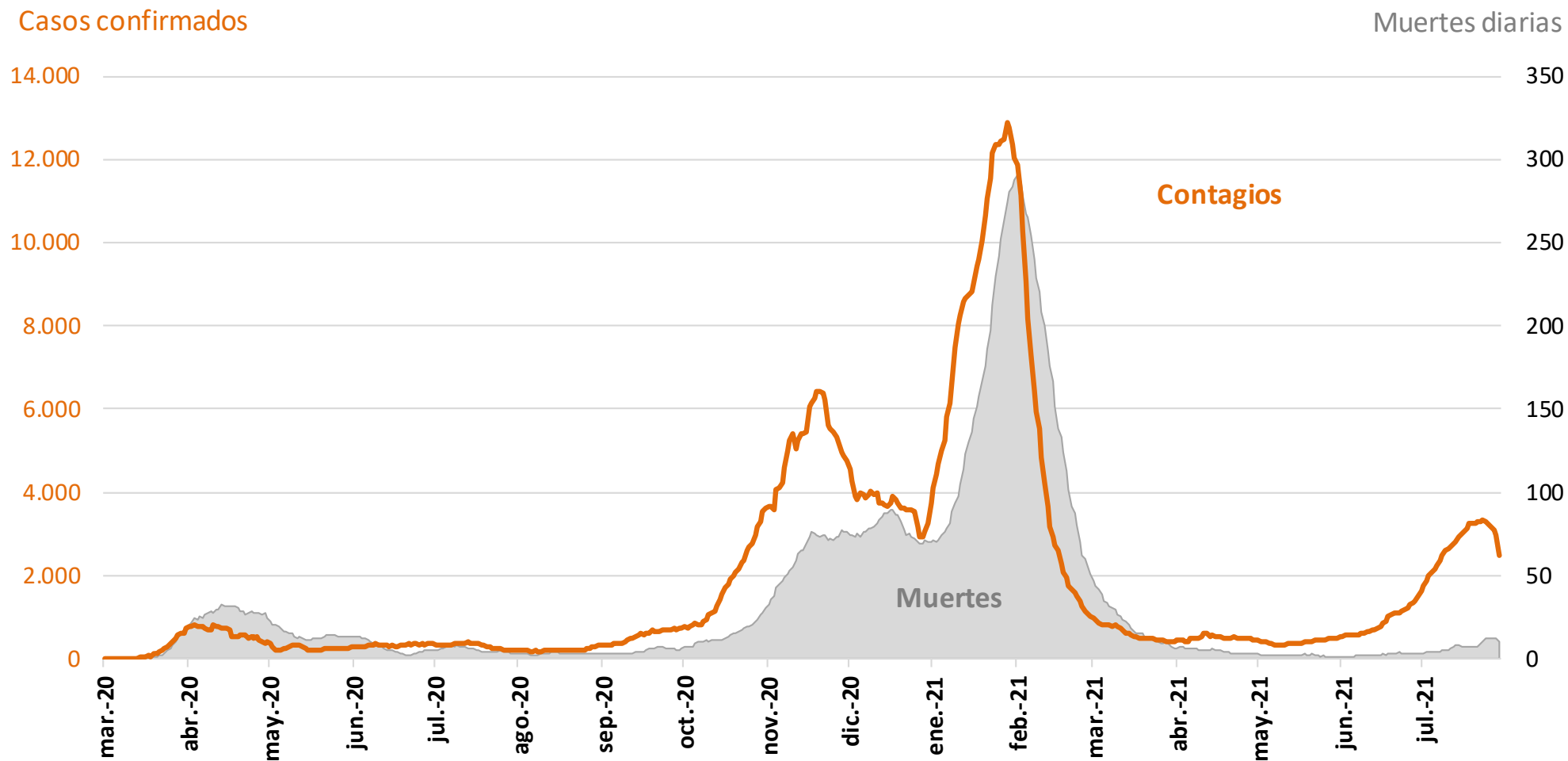


Nota: Las series pueden presentar sesgos a la baja para los últimos días debido a retrasos en la notificación de datos hospitalarios de pacientes COVID por parte de las CC. AA. Las series se corrigen retrospectivamente de manera diaria.

Fuente: CaixaBank Research, a partir de datos del Ministerio de Sanidad.

COVID-19 en Portugal: contagios y fallecidos

Nuevos casos confirmados y fallecidos diarios en Portugal

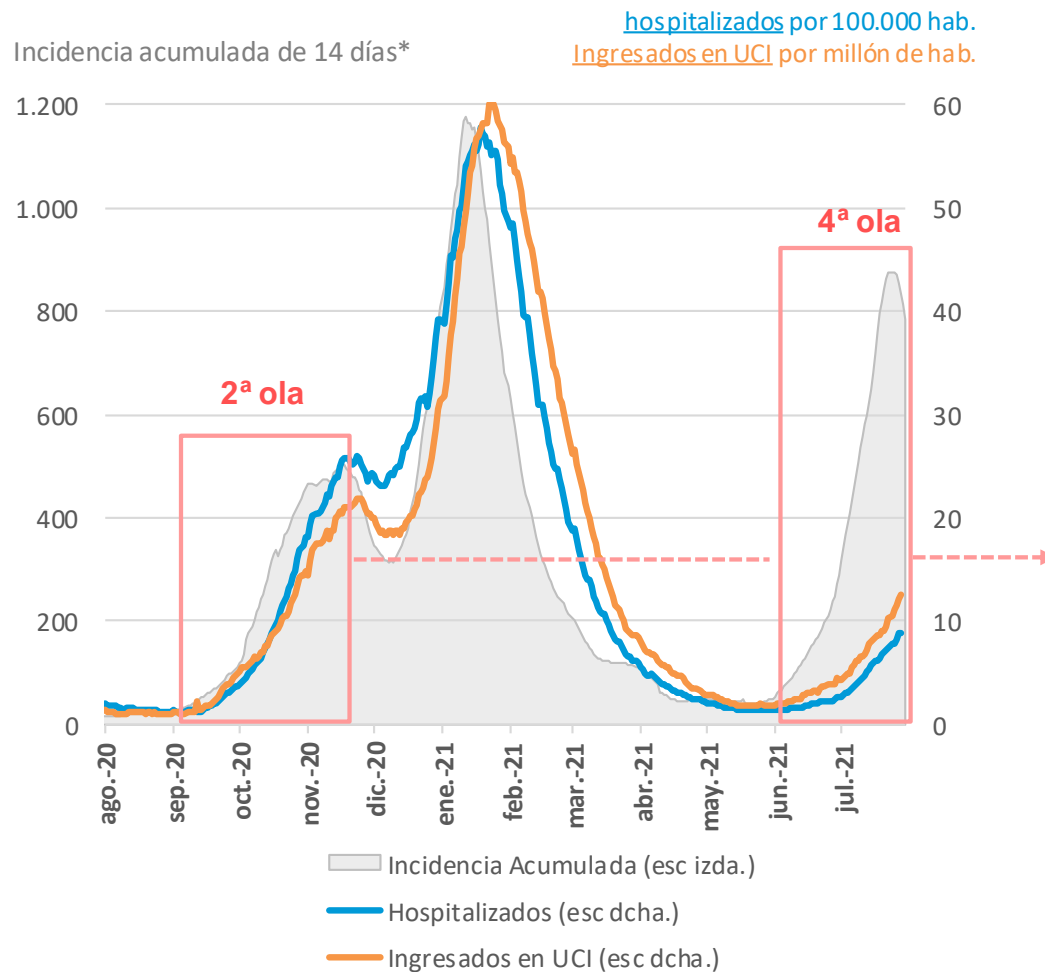


Notas: Se muestran promedios de 7 días de contagios y muertes.

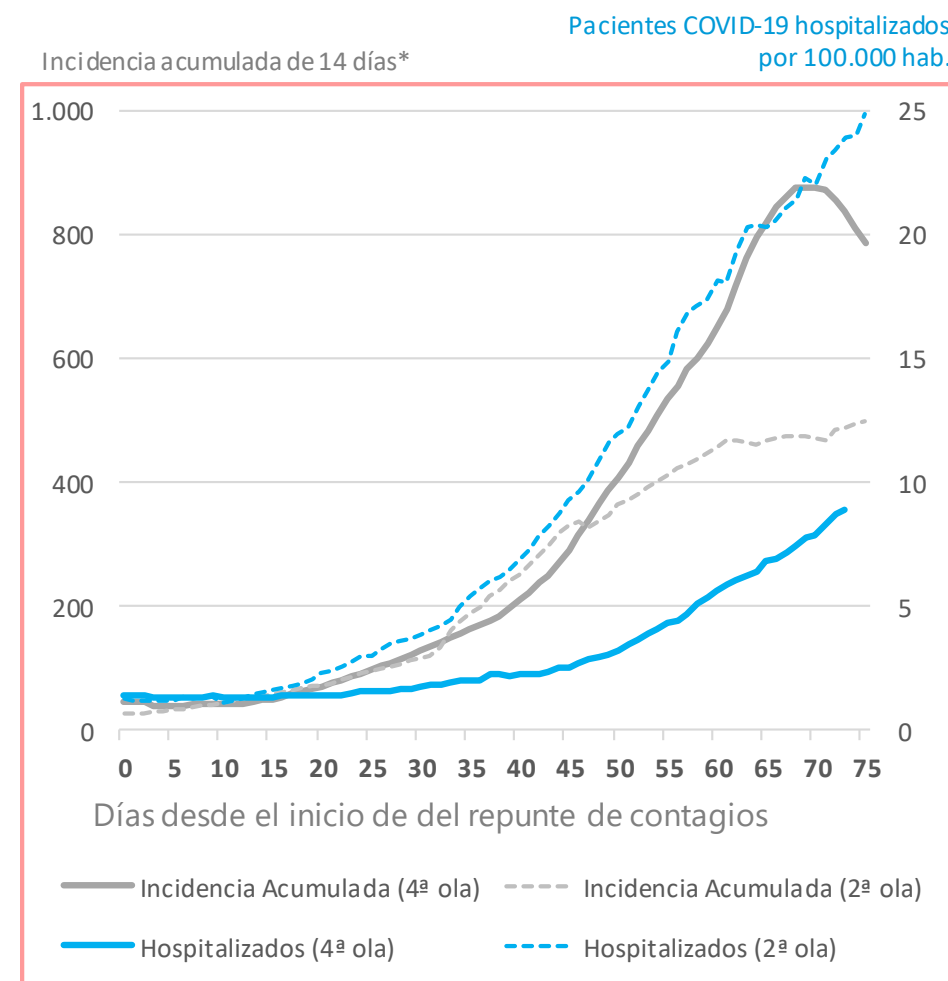
Fuente: CaixaBank Research, a partir de Johns Hopkins CSSE.

COVID-19 en Reino Unido: contagios y presión hospitalaria

Contagios y pacientes COVID-19 hospitalizados en Reino Unido



Comparativa entre 2ª ola y 4ª ola**

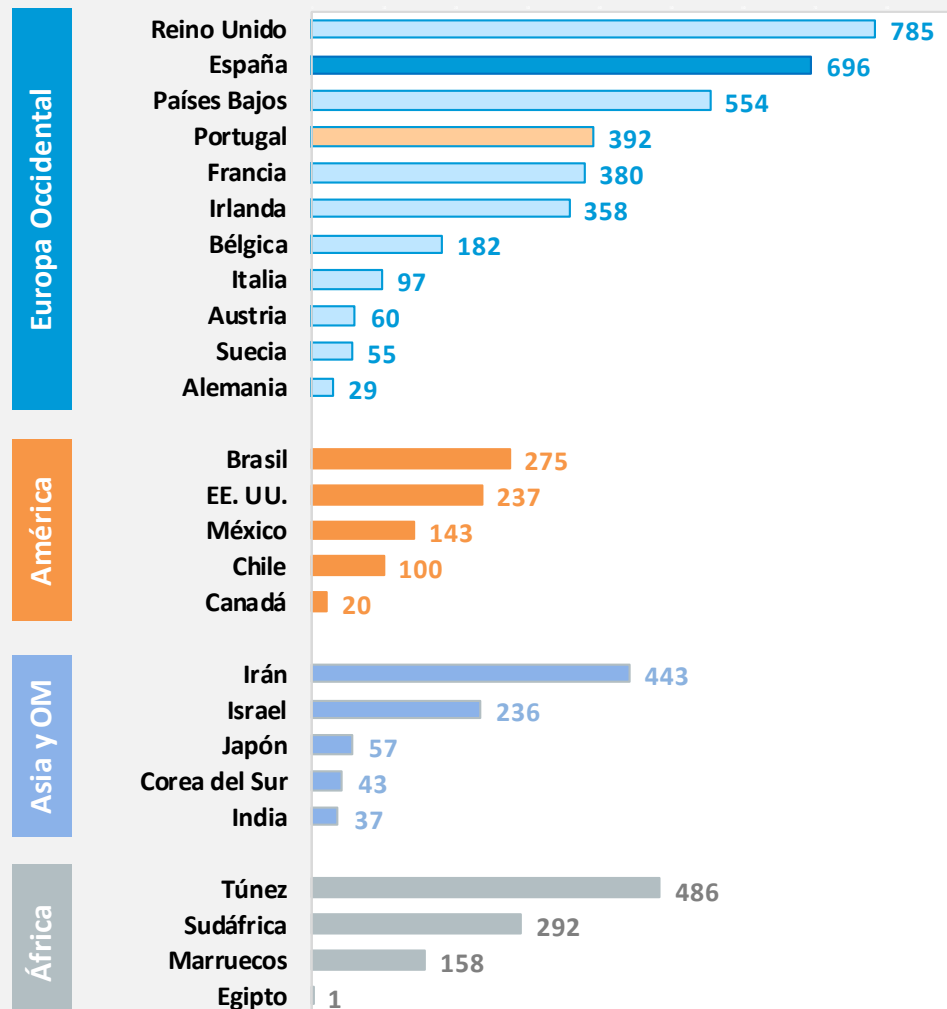


Notas: (*) Contagios por 100.000 habitantes acumulados en 14 días. (**) Se fija el inicio de la 2ª ola en Reino Unido el día 1 de septiembre 2020 y la 4ª ola el día 15 de mayo 2021.

Fuente: CaixaBank Research, a partir de Johns Hopkins CSSE y de Our World in Data – Oxford University.

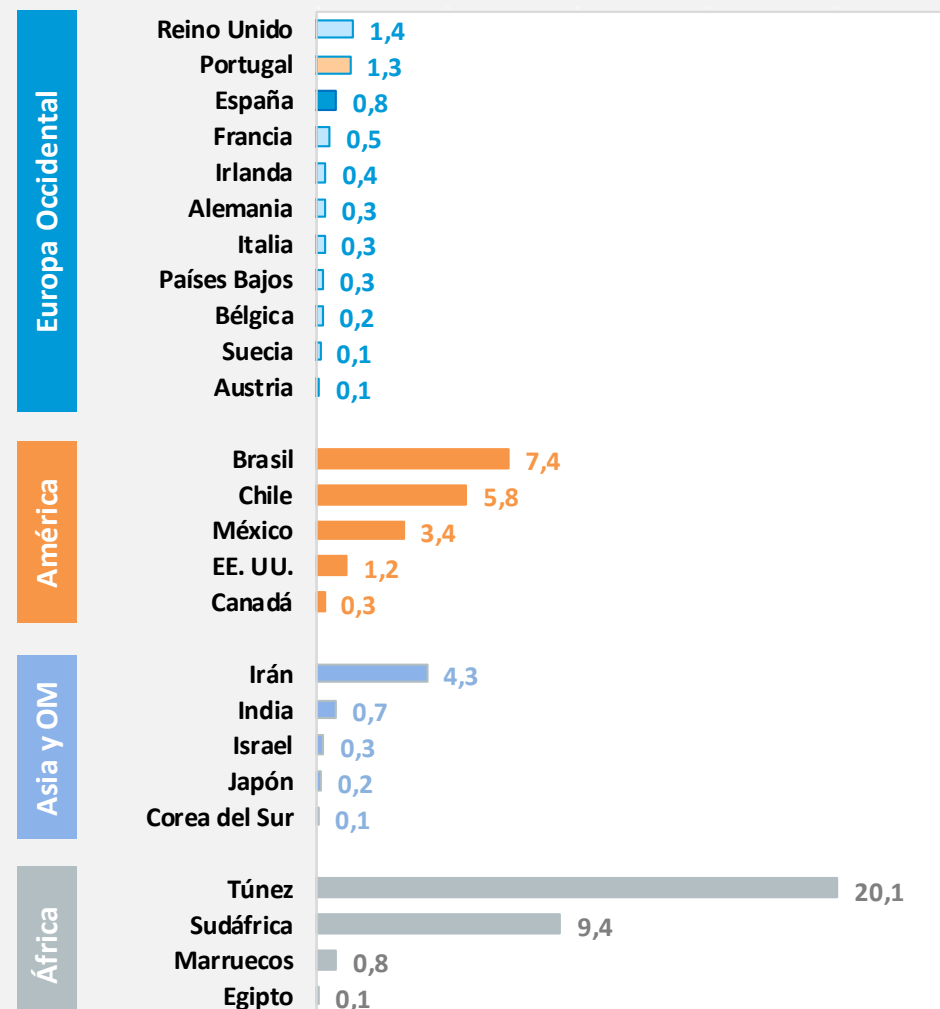
Incidencia acumulada

Contagios por 100.000 habitantes acumulados en 14 días



Mortalidad de los últimos 14 días

Fallecidos por 100.000 habitantes acumulados en 14 días.



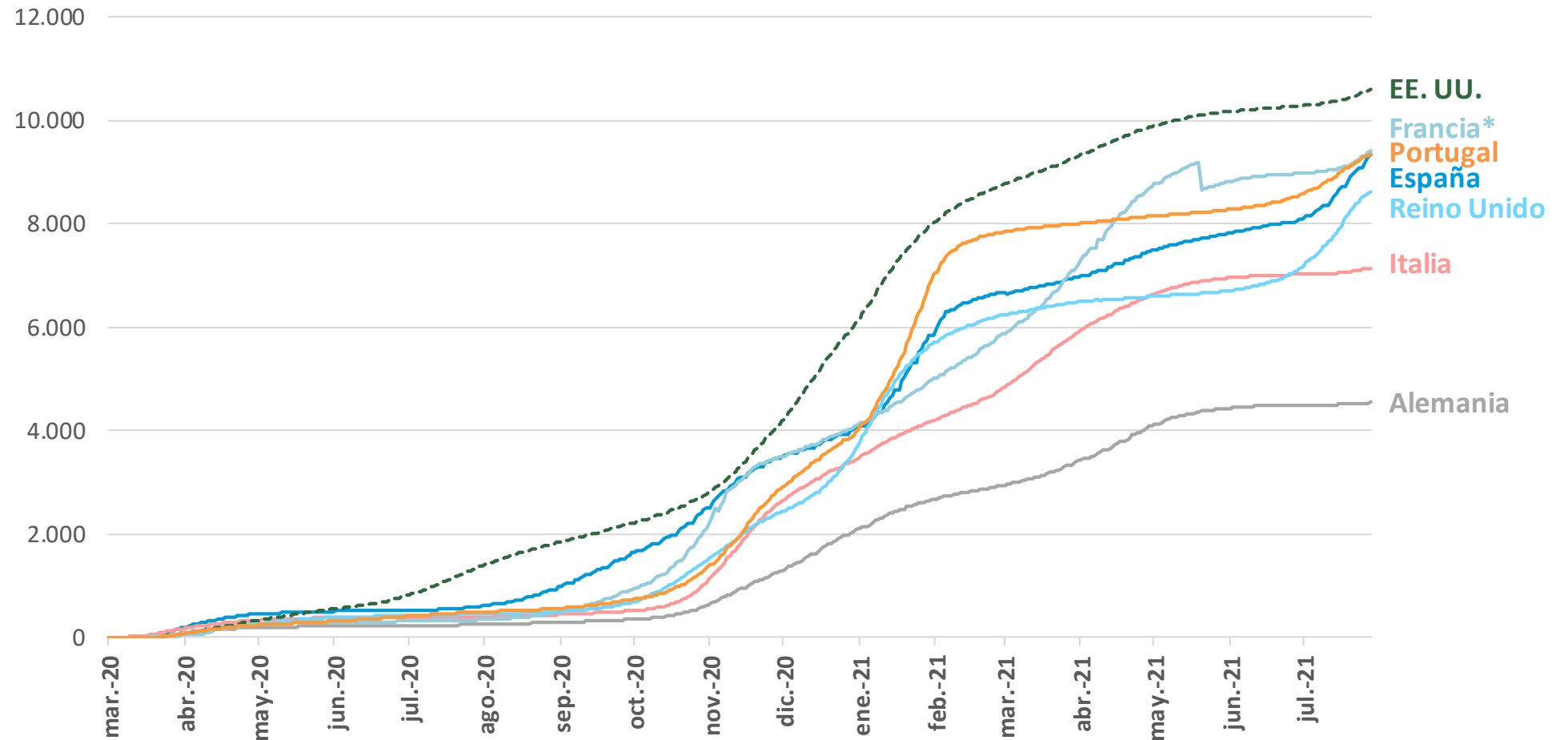
Nota: Datos disponibles hasta el 29 de julio de 2021. Para España se utiliza la incidencia acumulada y los fallecidos por fecha de notificación publicados por el Ministerio de Sanidad.

Fuente: CaixaBank Research, a partir de Ministerio de Sanidad, Johns Hopkins CSSE, UN WorldPopulationProspects.

COVID-19 en el mundo: contagios

Casos totales de COVID-19

Casos por 100.000 habitantes

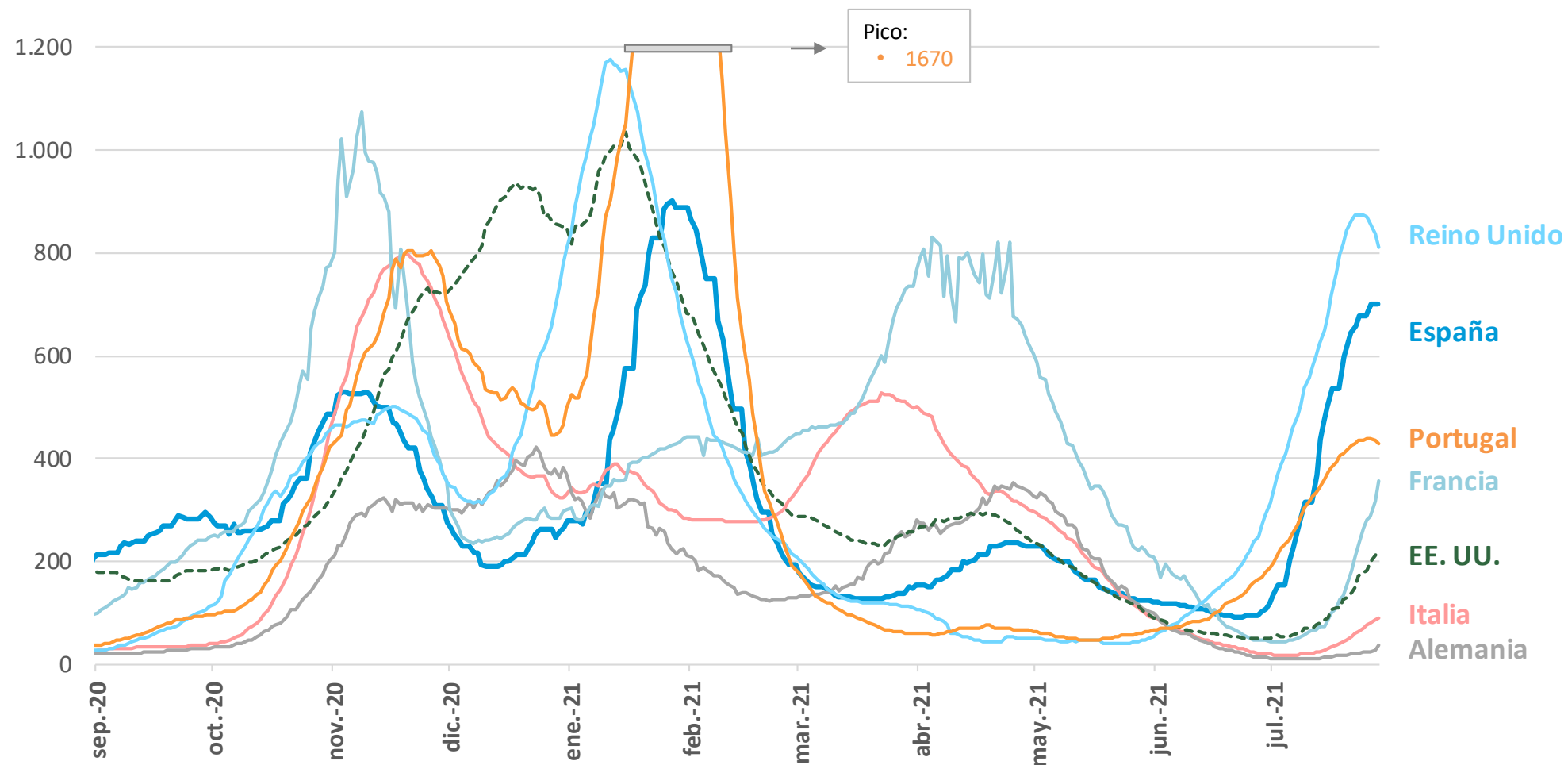


Nota: Datos disponibles hasta el 29 de julio de 2021. (*) Francia revisó a la baja el número de contagios acumulados el 19 de mayo.

Fuente: CaixaBank Research, a partir de Johns Hopkins CSSE, UN World Population Prospects.

Incidencia acumulada de COVID-19

Casos por 100.000 habitantes acumulados en 14 días



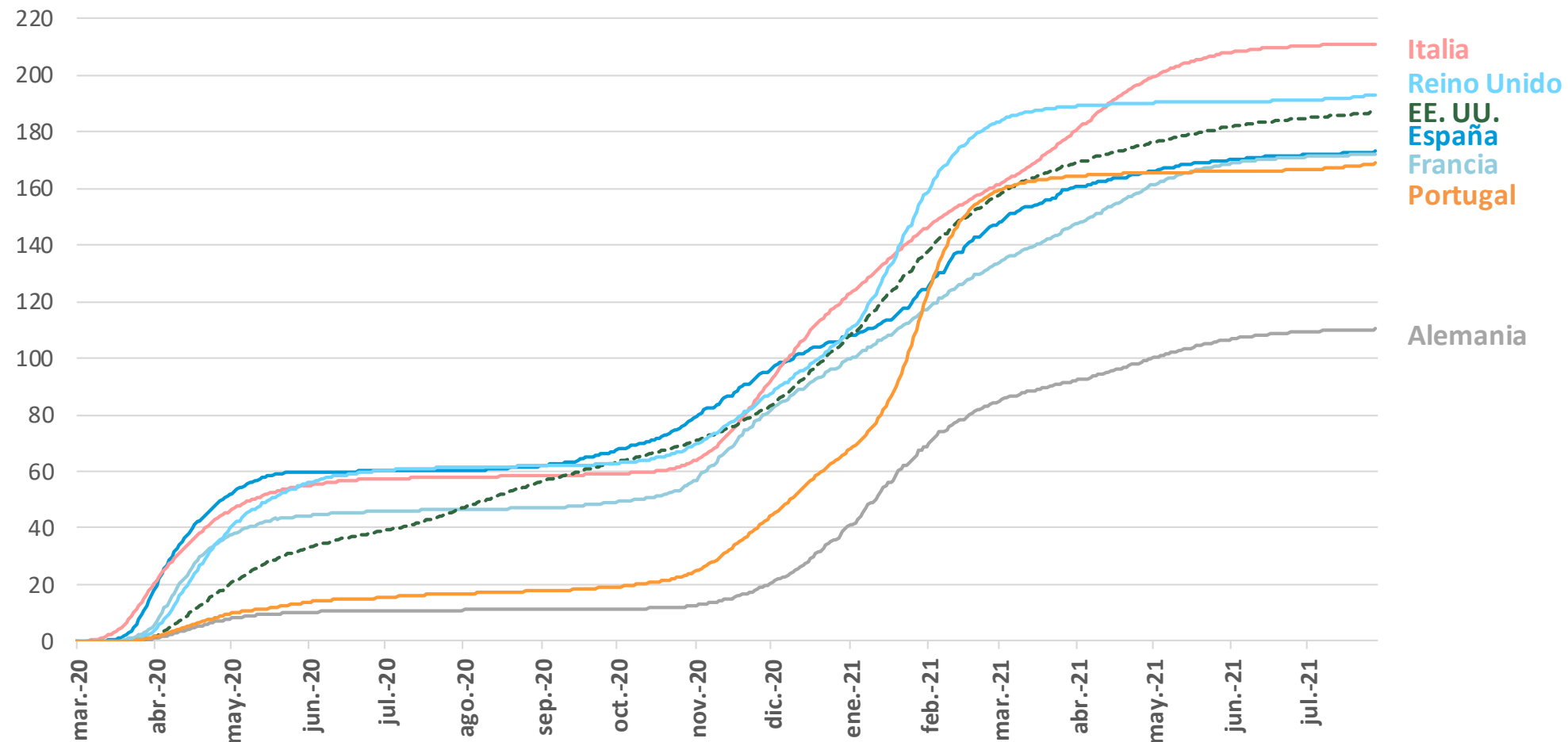
Nota: Datos disponibles hasta el 29 de julio de 2021.

Fuente: CaixaBank Research, a partir de Ministerio de Sanidad de España, Johns Hopkins CSSE, UN World Population Prospects.

COVID-19 en el mundo: fallecidos

Muertes acumuladas por COVID-19

Muertes por 100.000 habitantes

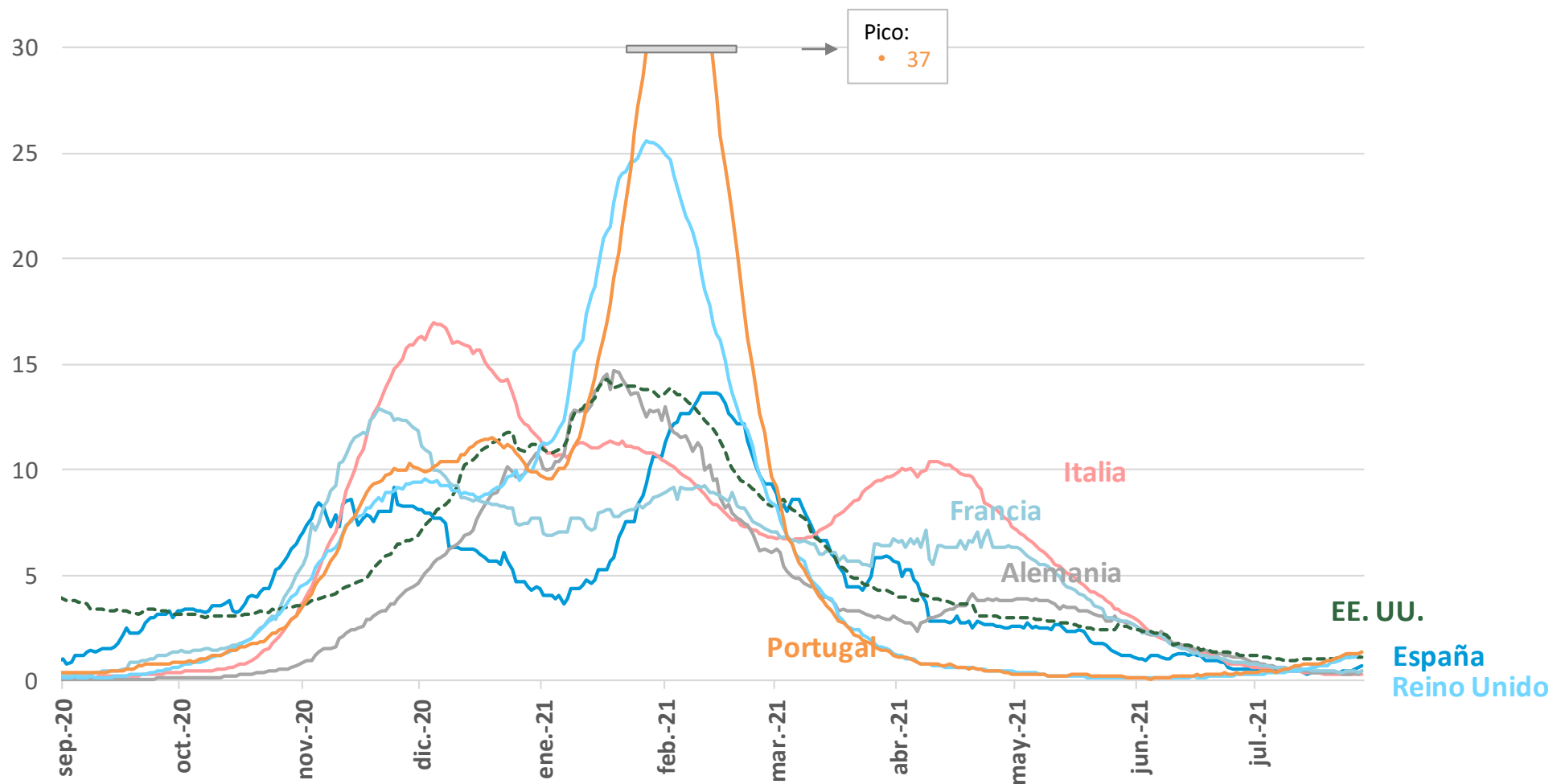


Nota: Datos disponibles hasta el 29 de julio de 2021.

Fuente: CaixaBank Research, a partir de Ministerio de Sanidad, Johns Hopkins CSSE, UN World Population Prospects.

Muertes por COVID-19

Muertes por 100.000 habitantes acumulados de 14 días



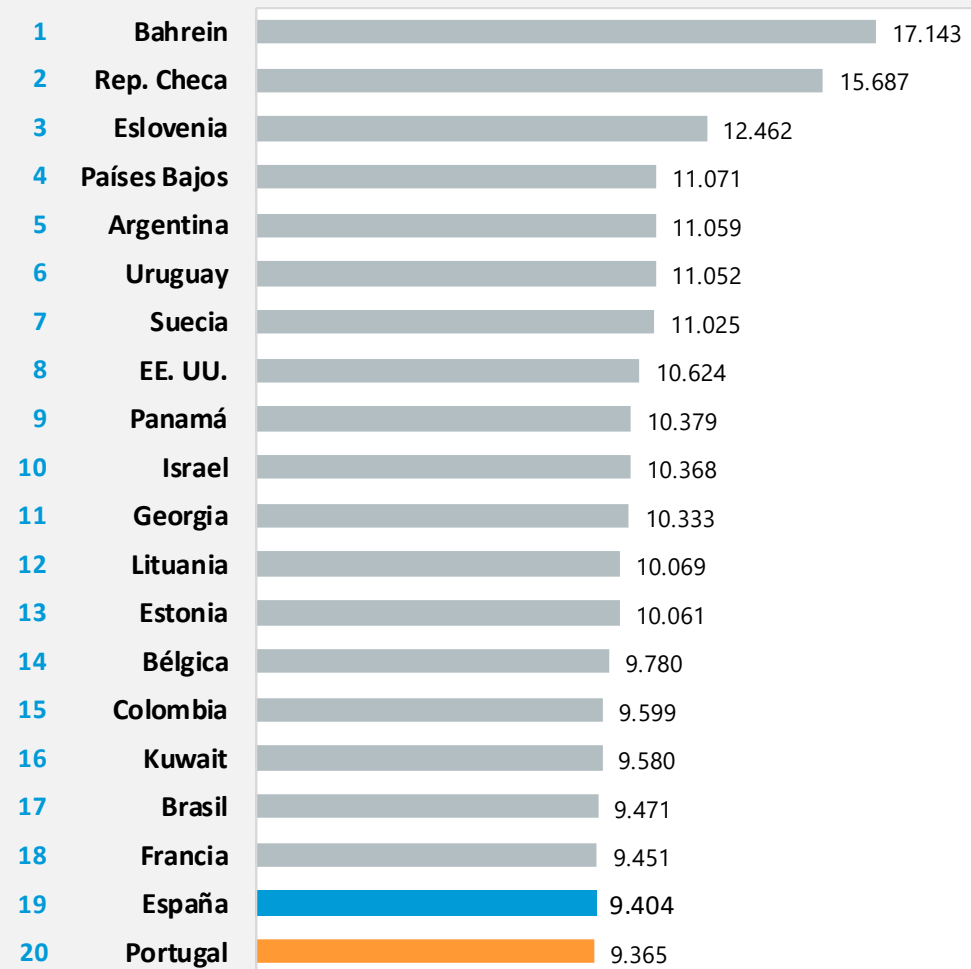
Nota: Datos disponibles hasta el 29 de julio de 2021.

Fuente: CaixaBank Research, a partir de Johns Hopkins CSSE, UN World Population Prospects.

COVID-19 en el mundo: países más afectados

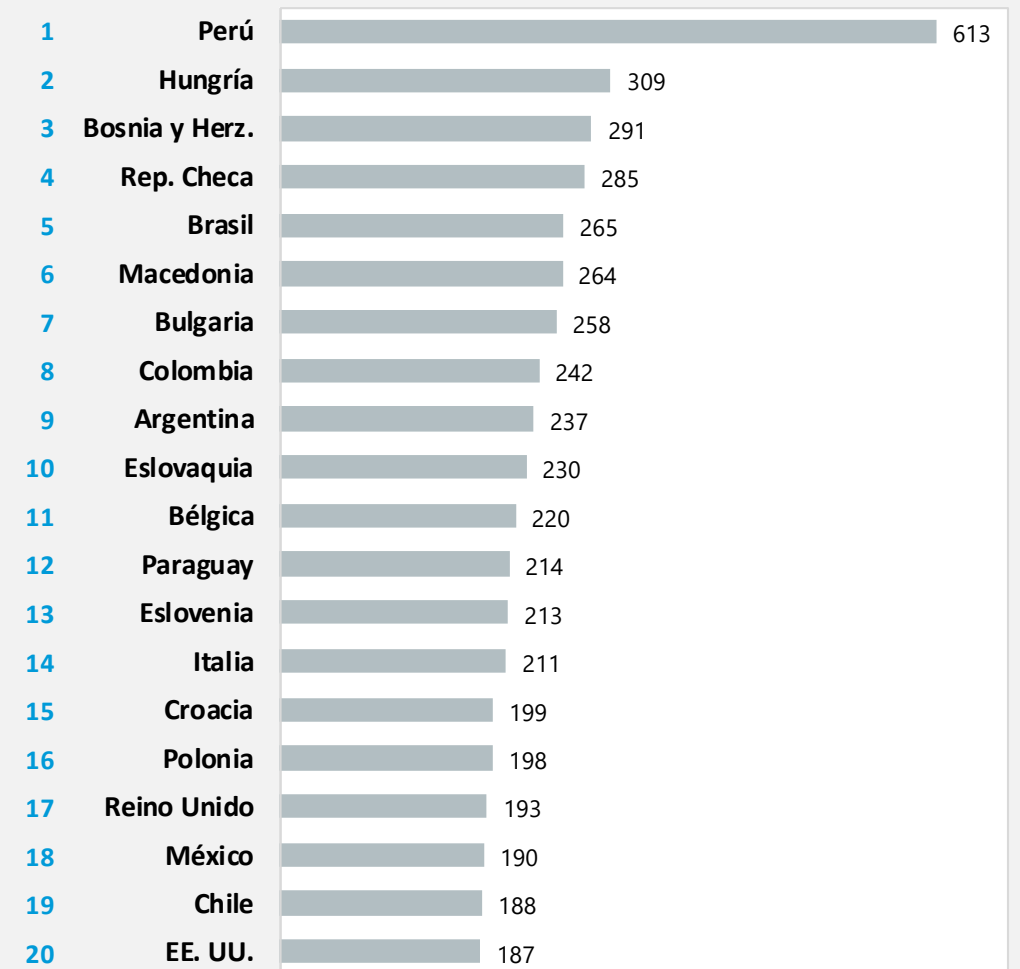
Países con mayor número de contagios per cápita

Casos por 100.000 habitantes



Países con mayor número de fallecidos per cápita

Muertes por 100.000 habitantes



Nota: Datos disponibles hasta el 29 de julio de 2021.

Fuente: CaixaBank Research, a partir de Ministerio de Sanidad, Johns Hopkins CSSE, UN WorldPopulationProspects.

Vacunación en el mundo



	Fecha último dato	Dosis administradas	% Población con al menos una dosis	% Población con pauta completa	Dosis última semana por 100.000 hab.
Chile	24-jul.	25.337.393	72%	63%	2.986
Israel	28-jul.	11.121.858	67%	62%	1.145
Canadá	28-jul.	48.530.223	71%	57%	5.639
España	27-jul.	55.369.277	67%	56%	5.950
Reino Unido	27-jul.	84.300.153	69%	55%	2.220
Portugal	28-jul.	11.852.193	68%	54%	6.424
Alemania	28-jul.	90.998.253	61%	51%	3.578
Italia	28-jul.	67.003.275	63%	50%	6.038
Estados Unidos	28-jul.	343.361.524	57%	49%	1.273
UE	28-jul.	459.275.416	58%	48%	3.914
Francia	25-jul.	69.690.510	59%	45%	7.006
Brasil	28-jul.	137.880.754	48%	19%	4.458
Rusia	28-jul.	59.222.211	24%	16%	2.703
Total mundial	28-jul.	4.014.995.637	28%	14%	3.197
India	28-jul.	450.706.257	26%	7%	2.381

Nota: Datos actualizados el 29 de julio de 2021.

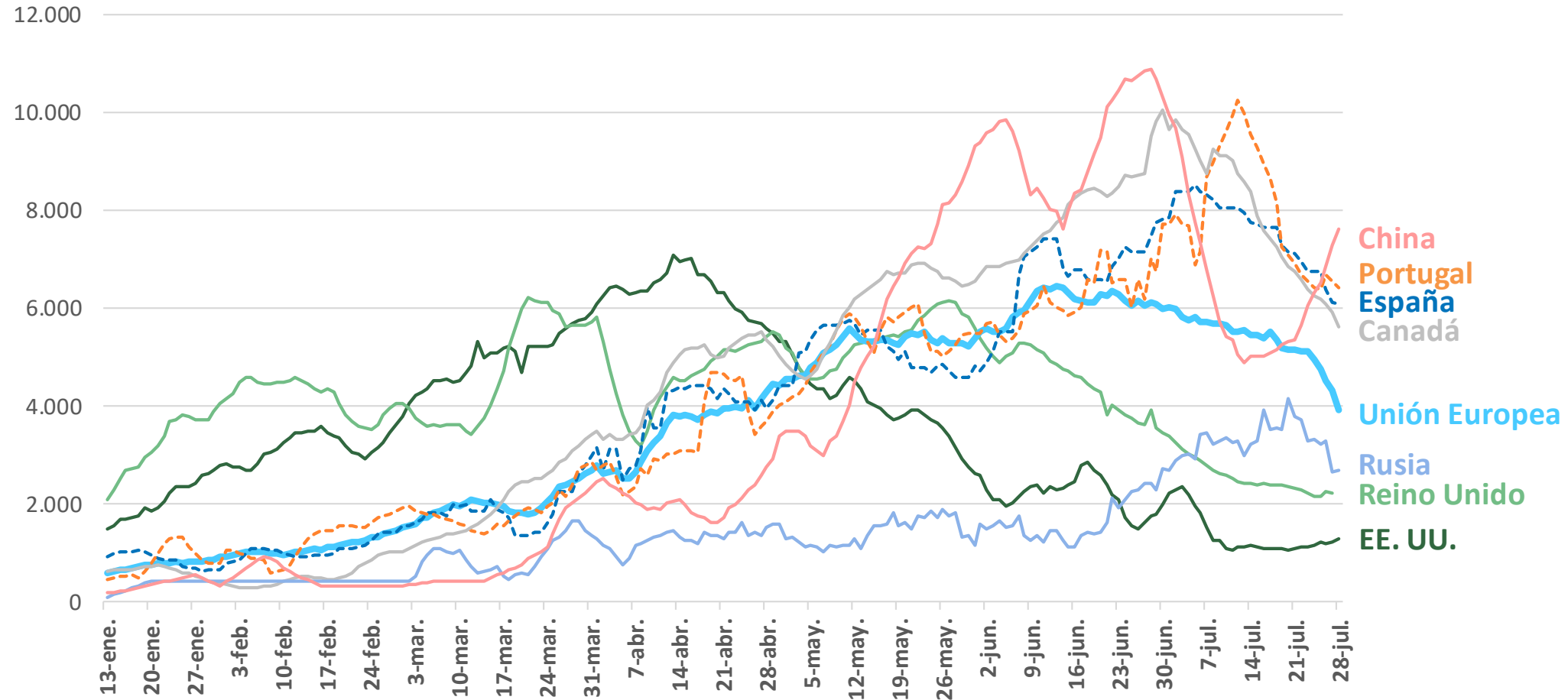
Fuente: CaixaBank Research, a partir de datos del Ministerio de Sanidad de España y de Our World in Data - Oxford University.

Vacunación en el mundo: ritmo de vacunación



Ritmo de vacunación

Dosis por 100.000 habitantes (acumulados de 7 días)



Nota: Datos actualizados el 29 de julio de 2021.

Fuente: CaixaBank Research, a partir de datos de Our World in Data – Oxford University.



Informe COVID-19

AVISO SOBRE LA PUBLICACIÓN “**Informe COVID-19**” es una publicación de CaixaBank Research, que contiene informaciones y opiniones que proceden de fuentes que consideramos fiables. Este documento tiene un propósito meramente informativo, por lo cual CaixaBank no se responsabiliza en ningún caso del uso que se pueda hacer del mismo. Las opiniones y las estimaciones son propias de CaixaBank Research y pueden estar sujetas a cambios sin notificación previa.