

Nota Breve 01/09/2021

España · Rebote del consumo en agosto, aunque con asterisco

Mensajes principales

- El indicador CaixaBank de consumo¹ creció un 13% respecto al mismo periodo de 2019 en el promedio del mes de agosto (del día 2 al 29 de agosto).
- La actividad de las tarjetas españolas creció un 18% respecto a 2019.
- El consumo presencial con tarjetas españolas se anotó una subida del 28% respecto a 2019.
- Las retiradas de efectivo con tarjetas españolas cayeron un 7% respecto a 2019.
- El e-commerce con tarjetas españolas se anotó una subida del 34% respecto a 2019.
- El gasto de extranjeros registró una caída del 19% respecto a 2019 en el promedio de agosto.
- Los últimos datos de consumo doméstico referentes al promedio del mes de agosto muestran un rebote respecto a los de julio. En el ámbito del consumo presencial con tarjeta, las mejoras más destacables se observan en los sectores de ocio y restauración y turismo (11 p. p. y 26 p. p., respectivamente). De forma similar, los reintegros y el e-commerce también registraron una mejor evolución que en el mes precedente; no obstante, en relación con los primeros debe recordarse que tras el estallido de la crisis sanitaria se ha dado una aceleración en la sustitución del pago en efectivo por el pago con tarjeta, por lo que la variación sigue siendo negativa respecto al periodo prepandemia. Pese a que estos números a simple vista parecen muy alentadores y que en parte se explican por una demanda embalsada acompañada por una mejora en la confianza de los consumidores, debe añadirse una nota de cautela antes de sacar conclusiones prematuras, principalmente por dos factores. Por un lado, una parte de los buenos datos de agosto se explica por una sustitución de gasto en el extranjero durante 2019 por gasto doméstico durante 2021, es decir, una fracción del gasto que se hizo en 2019 en el extranjero, y que no se captura en nuestro indicador, habría sido sustituido por gasto en turismo interior o simplemente gasto corriente en aquellos casos donde se haya decidido no viajar. En este sentido, durante el próximo mes de septiembre es probable que el crecimiento del consumo doméstico converja hacia una cota más moderada, tal y como ocurrió en 2020 debido a la misma situación (la variación interanual en agosto 2020 fue del 3%, mientras que la de septiembre fue del -1%). Por otro lado, dado que nuestro indicador recoge datos nominales, debe tenerse en cuenta también la contribución de la inflación, en cifras elevadas durante los últimos meses. En lo que se refiere al gasto turístico extranjero, durante el mes de agosto se ha prolongado la mejoría observada durante julio, algo que sin duda apunta hacia el inicio de una necesaria recuperación.

Indicador CaixaBank de consumo

Variación respecto al mismo periodo de 2019*

	1T 2020	2T 2020	3T 2020	4T 2020	1T 2021	2T 2021	Julio 28/6-1/8	Agosto 2/8-29/8	Agosto			
									2/8-8/8	9/8-15/8	16/8-22/8	23/8-29/8
Tarjetas españolas	-2%	-23%	2%	-3%	2%	9%	11%	18%	22%	26%	17%	8%
Consumo presencial (exc. reintegros)	-4%	-25%	9%	-1%	5%	16%	20%	28%	29%	36%	26%	20%
Bienes de 1ª necesidad	19%	50%	31%	30%	37%	36%	36%	37%	40%	45%	34%	30%
Retail	-16%	-51%	5%	-10%	-7%	13%	11%	15%	19%	28%	14%	3%
Transporte	-22%	-62%	-19%	-30%	-35%	-22%	-13%	-6%	-7%	17%	-17%	-12%
Ocio y restauración	-9%	-62%	7%	-24%	-16%	19%	35%	46%	43%	40%	51%	50%
Turismo (alojamiento, agencias...)	-36%	-82%	-21%	-42%	-59%	-34%	11%	37%	25%	36%	44%	45%
Reintegros	-3%	-31%	-13%	-16%	-13%	-14%	-13%	-7%	6%	-6%	-12%	-20%
e-commerce	7%	5%	6%	14%	23%	30%	26%	34%	36%	55%	33%	16%
Tarjetas extranjeras	-26%	-84%	-61%	-59%	-64%	-57%	-34%	-19%	-23%	-19%	-18%	-16%
Consumo presencial (exc. reintegros)	-28%	-89%	-62%	-66%	-67%	-59%	-32%	-16%	-21%	-17%	-14%	-12%
Reintegros	-36%	-74%	-58%	-46%	-59%	-59%	-52%	-42%	-42%	-41%	-44%	-40%
e-commerce	-15%	-67%	-52%	-41%	-57%	-49%	-25%	-16%	-17%	-15%	-13%	-17%
Total españolas y extranjeras	-4%	-29%	-5%	-7%	-3%	2%	6%	13%	17%	20%	13%	5%

Nota: (*) Los datos se ajustan descontando un incremento excepcional de facturación de nuevos clientes a partir de la primera semana de abril de 2021.

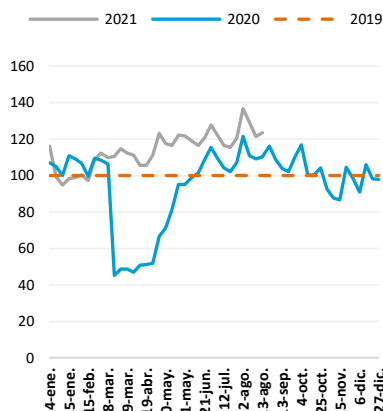
Fuente: CaixaBank Research, a partir de datos internos de CaixaBank.

¹ Este indicador incluye el gasto con tarjetas emitidas por CaixaBank, gasto de no clientes en TPV CaixaBank y reintegros en cajeros CaixaBank.

Actividad de tarjetas españolas en TPV y reintegros en cajeros de CaixaBank

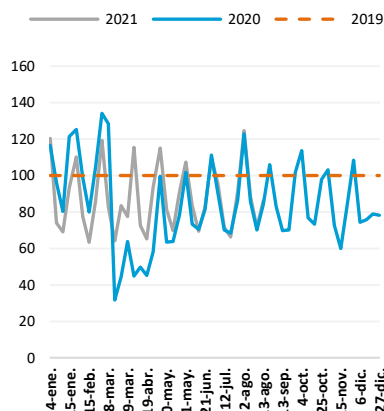
TPV presenciales

Índice (100 = promedio mes correspondiente de 2019)



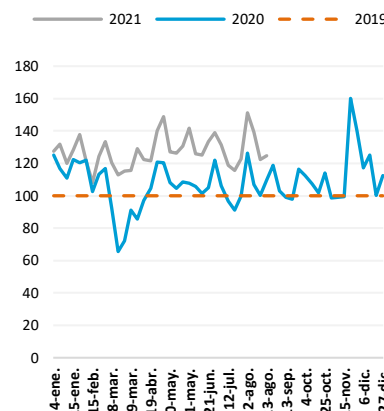
Reintegros en cajeros

Índice (100 = promedio mes correspondiente de 2019)



TPV e-commerce

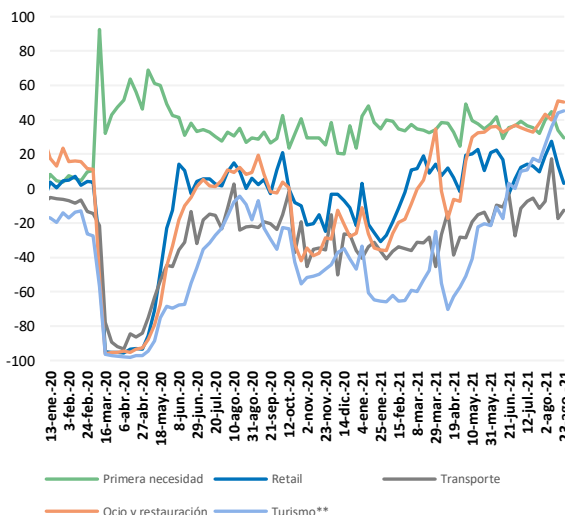
Índice (100 = promedio mes correspondiente de 2019)



Fuente: CaixaBank Research, a partir de datos internos de CaixaBank.

Gasto presencial de tarjetas españolas en TPV de CaixaBank según tipo de comercio

Variación respecto al mismo periodo de 2019 (%)*



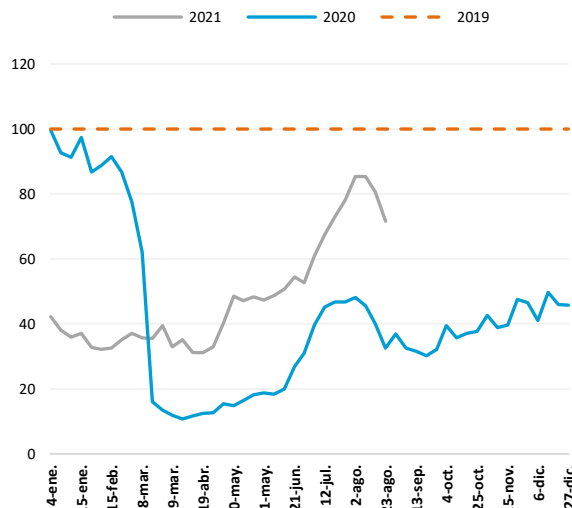
Nota: (*) Los datos se ajustan descontando un incremento excepcional de facturación de nuevos clientes a partir de la primera semana de abril de 2021.

(**) Pagos en alojamiento, agencias de viajes y tiendas de souvenirs.

Fuente: CaixaBank Research, a partir de datos internos de CaixaBank.

Actividad de tarjetas extranjeras en TPV de CaixaBank y reintegros en cajeros de CaixaBank

Índice (100 = promedio mes correspondiente de 2019)*



Nota: (*) Los datos se ajustan descontando un incremento excepcional de facturación de nuevos clientes a partir de la primera semana de abril de 2021.

Fuente: CaixaBank Research, a partir de datos internos de CaixaBank.

Eduard Llorens i Jimeno, CaixaBank Research, e-mail: research@caixabank.com

AVISO SOBRE LA PUBLICACIÓN "NOTA BREVE" DE CAIXABANK

Las Notas Breves son una publicación elaborada de manera conjunta por CaixaBank Research y BPI Research (UEEF) que contiene informaciones y opiniones procedentes de fuentes que consideramos fiables. Este documento tiene un propósito meramente informativo, por lo cual CaixaBank y BPI no se responsabilizan en ningún caso del uso que se pueda hacer del mismo. Las opiniones y las estimaciones son propias de CaixaBank y BPI y pueden estar sujetas a cambios sin notificación previa.