



Informe COVID-19

Actualizado con datos del 02 de septiembre de 2021

COVID-19 en España: situación en las CC. AA.

	Incidencia acumulada* en 14 días			% test positivos en 7 días			% ocupación hospitalaria por pacientes COVID			% camas UCI ocupadas por pacientes COVID		
	02-sep	26-ago		02-sep	26-ago		01-sep	25-ago		01-sep	25-ago	
Andalucía	209	287	↓	11%	14%	↓	5%	6%	↓	10%	11%	↓
Aragón	231	281	↓	12%	15%	↓	5%	6%	↓	20%	21%	↓
Asturias	86	117	↓	4%	6%	↓	2%	3%	↓	7%	8%	↓
Baleares	254	350	↓	6%	8%	↓	7%	8%	↓	19%	22%	↓
Canarias	131	184	↓	6%	7%	↓	5%	5%	=	16%	18%	↓
Cantabria	268	349	↓	11%	11%	=	3%	6%	↓	10%	15%	↓
Castilla La Mancha	265	311	↓	14%	12%	↑	6%	6%	=	13%	12%	↑
Castilla y León	217	289	↓	10%	14%	↓	5%	5%	=	14%	16%	↓
Cataluña	172	228	↓	6%	7%	↓	6%	7%	↓	29%	37%	↓
C. Valenciana	164	221	↓	11%	13%	↓	4%	4%	=	13%	13%	=
Extremadura	413	491	↓	8%	14%	↓	4%	4%	=	12%	11%	↑
Galicia	240	304	↓	7%	11%	↓	2%	3%	↓	7%	8%	↓
Madrid	226	292	↓	9%	9%	=	9%	11%	↓	30%	32%	↓
Murcia	214	292	↓	10%	10%	=	3%	4%	↓	6%	7%	↓
Navarra	218	291	↓	9%	10%	↓	4%	5%	↓	20%	21%	↓
País Vasco	279	362	↓	11%	12%	↓	8%	9%	↓	19%	20%	↓
La Rioja	269	365	↓	7%	12%	↓	4%	5%	↓	11%	15%	↓
España	211	276	↓	9%	10%	↓	5%	6%	↓	16%	19%	↓

Nivel de riesgo por indicador**

- Extremo
- Alto
- Medio
- Bajo

Umbrales de riesgo extremo

Incidencia acumulada	>250
% test positivos	>15%
Ocupación hospitales	>15%
Ocupación UCI	>25%

Nota: Datos disponibles hasta el 02 de septiembre de 2021. Las flechas indican si los indicadores incrementan o se moderan con respecto al registro de la semana anterior. (*) Casos confirmados en PCR y test de antígenos por 100.000 habitantes diagnosticados en 14 días. (**) Niveles de riesgo estipulados por el Ministerio de Sanidad, más información [aquí](#).

Fuente: CaixaBank Research, a partir de datos del Ministerio de Sanidad.

COVID-19 en España: mortalidad en las CC. AA.

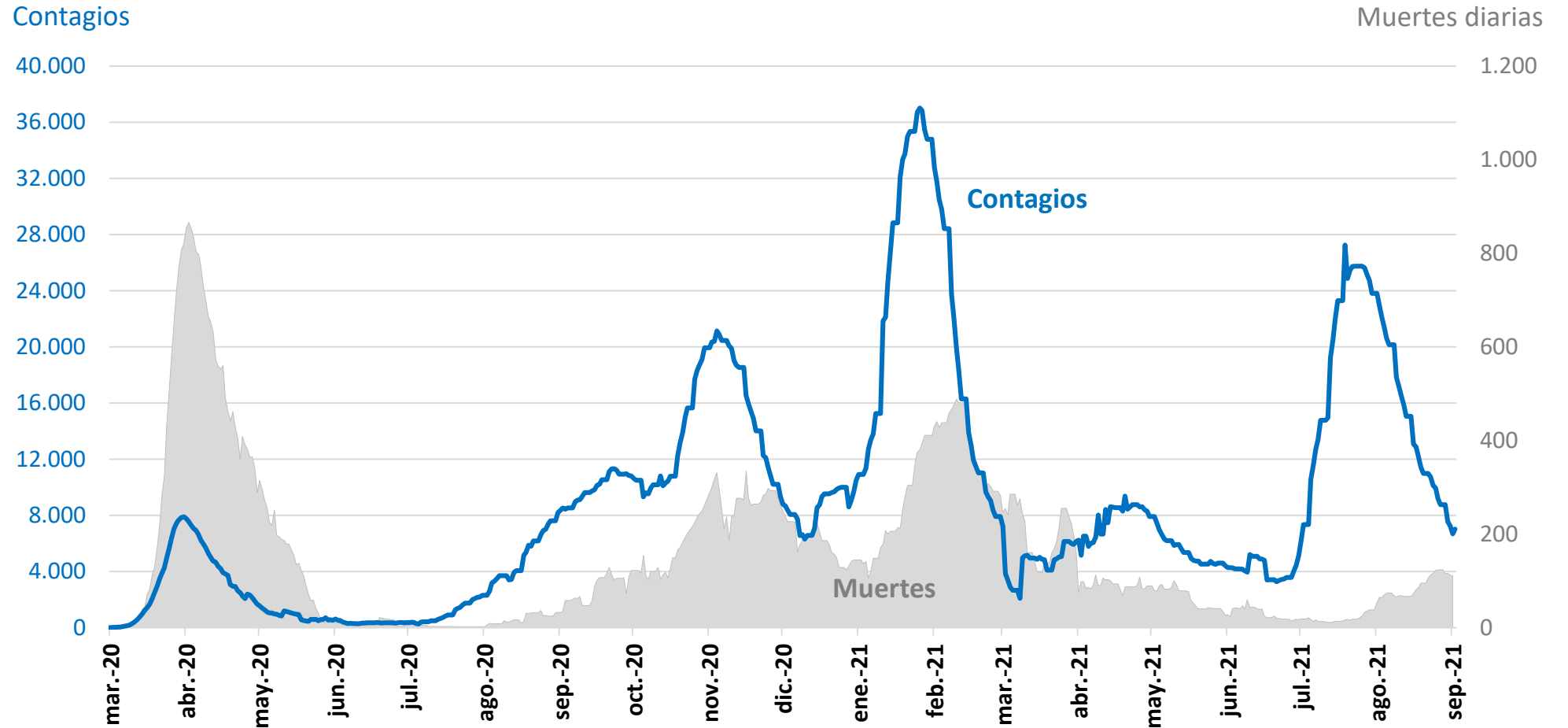
	Muertes totales	Muertes reportadas últimos 7 días	Muertes totales por millón hab.	Muertes semanales reportadas por millón de habitantes*				
				2-sep.	26-ago.	19-ago.	Máximo 1ª ola**	Máximo 2ª - 3ª ola**
Andalucía	10.836	57	1.288	6,8	8,2	7,8	39	35
Aragón	3.740	14	2.835	10,6	9,1	9,9	158	129
Asturias	2.054	4	2.009	3,9	7,8	7,8	66	151
Baleares	924	7	803	6,1	4,3	7,0	42	21
Canarias	944	15	438	7,0	11,1	12,5	22	13
Cantabria	600	4	1.032	6,9	13,8	6,9	95	34
Castilla La Mancha	6.241	33	3.071	16,2	10,8	9,3	325	82
Castilla y León	7.211	39	3.005	16,3	15,4	11,7	235	75
Cataluña	15.322	13	1.996	1,7	2,6	3,6	180	11
C. Valenciana	7.648	31	1.530	6,2	4,2	8,6	71	94
Extremadura	1.893	12	1.771	11,2	15,9	15,0	125	123
Galicia	2.571	21	953	7,8	7,4	7,4	61	64
Madrid	15.901	63	2.386	9,5	3,6	11,0	297	24
Murcia	1.696	19	1.135	12,7	9,4	6,7	32	90
Navarra	1.227	9	1.876	13,8	18,3	4,6	177	61
País Vasco	4.787	15	2.167	6,8	13,6	12,7	151	31
La Rioja	818	3	2.581	9,5	9,5	12,6	306	95
España	84.640	360	1.800	7,7	7,5	8,5	130	40

Notas: Datos actualizados el 02 de septiembre de 2021. (*) Se muestran los datos sin corregir que publicó el Ministerio de Sanidad en su boletín diario en las tres fechas indicadas. Esto implica que las tres semanas mostradas en la tabla están sesgadas a la baja de manera similar (underreporting), por lo que son cifras comparables. (**) Datos por fecha de defunción. Se trata del periodo de 7 días con un mayor número de fallecidos por millón de habitantes entre marzo y mayo (1ª ola) y entre octubre y marzo (2ª-3ª ola).

Fuente: CaixaBank Research, a partir de datos del Ministerio de Sanidad

COVID-19 en España: contagios y fallecidos

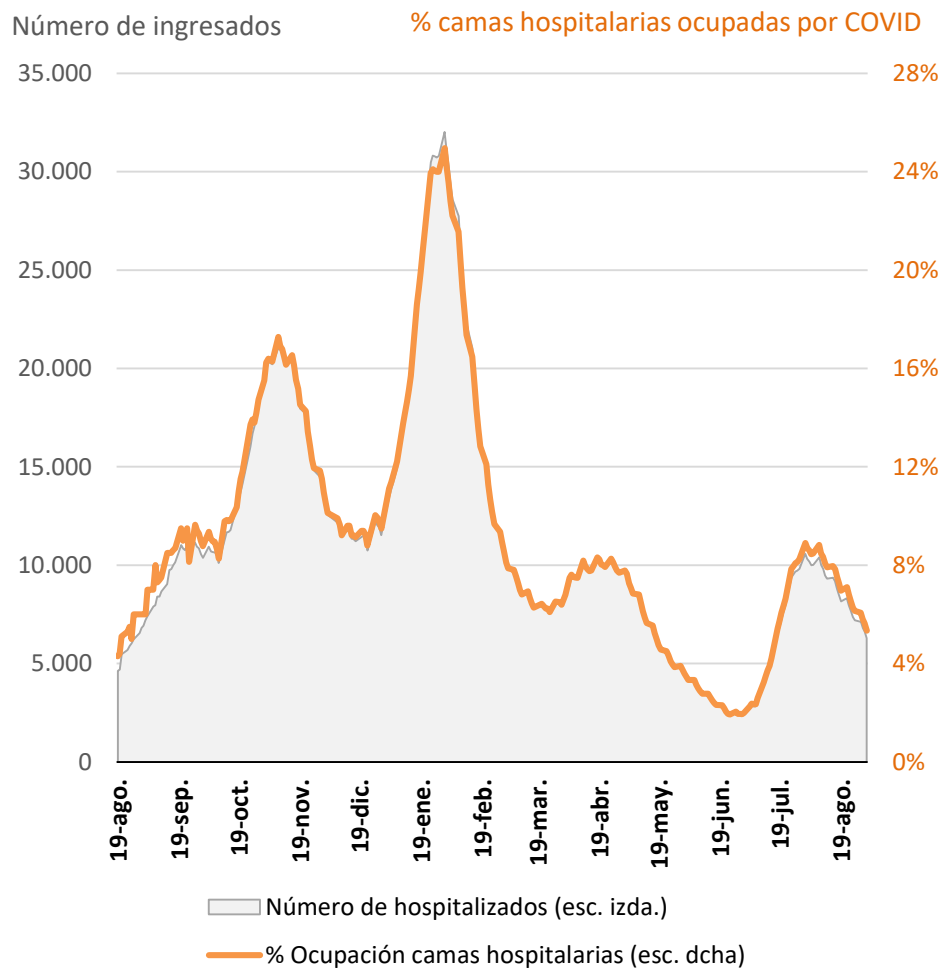
Contagios y fallecidos diarios en España



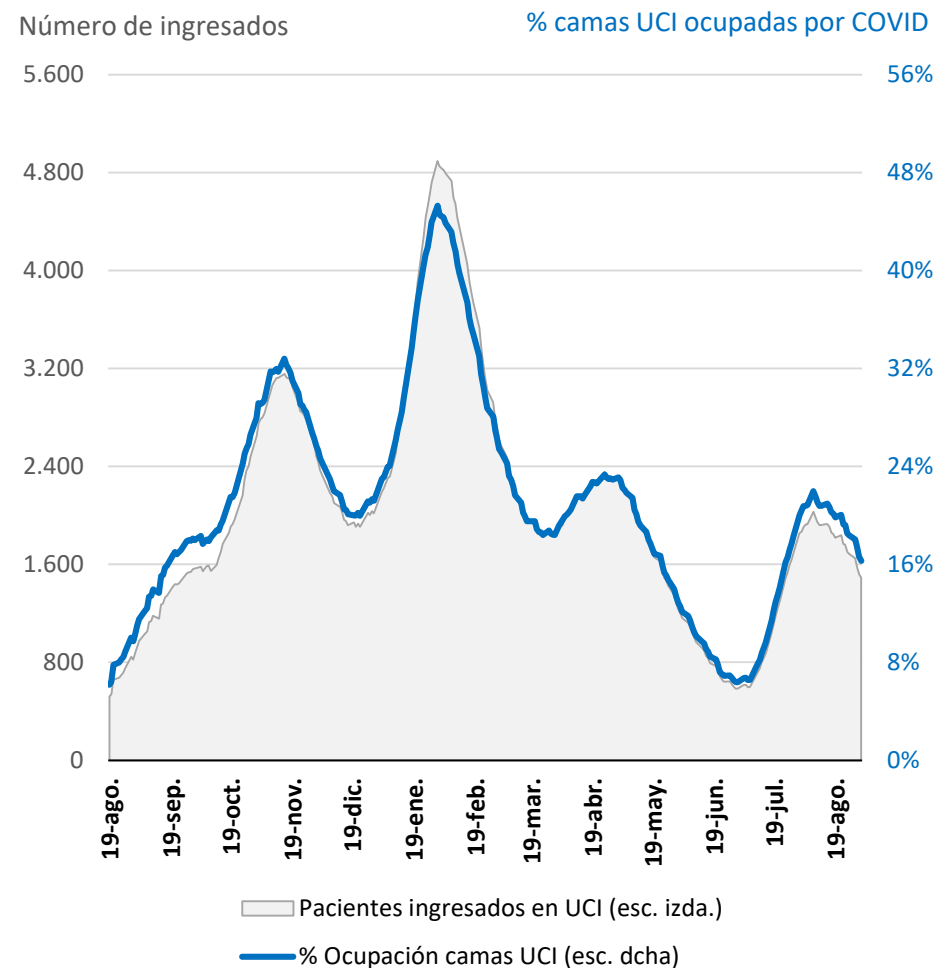
Notas: Se muestran promedios de 7 días de contagios y muertes. Datos por fecha de notificación.

Fuente: CaixaBank Research, a partir de datos del Ministerio de Sanidad.

Pacientes COVID hospitalizados



Pacientes COVID en UCI

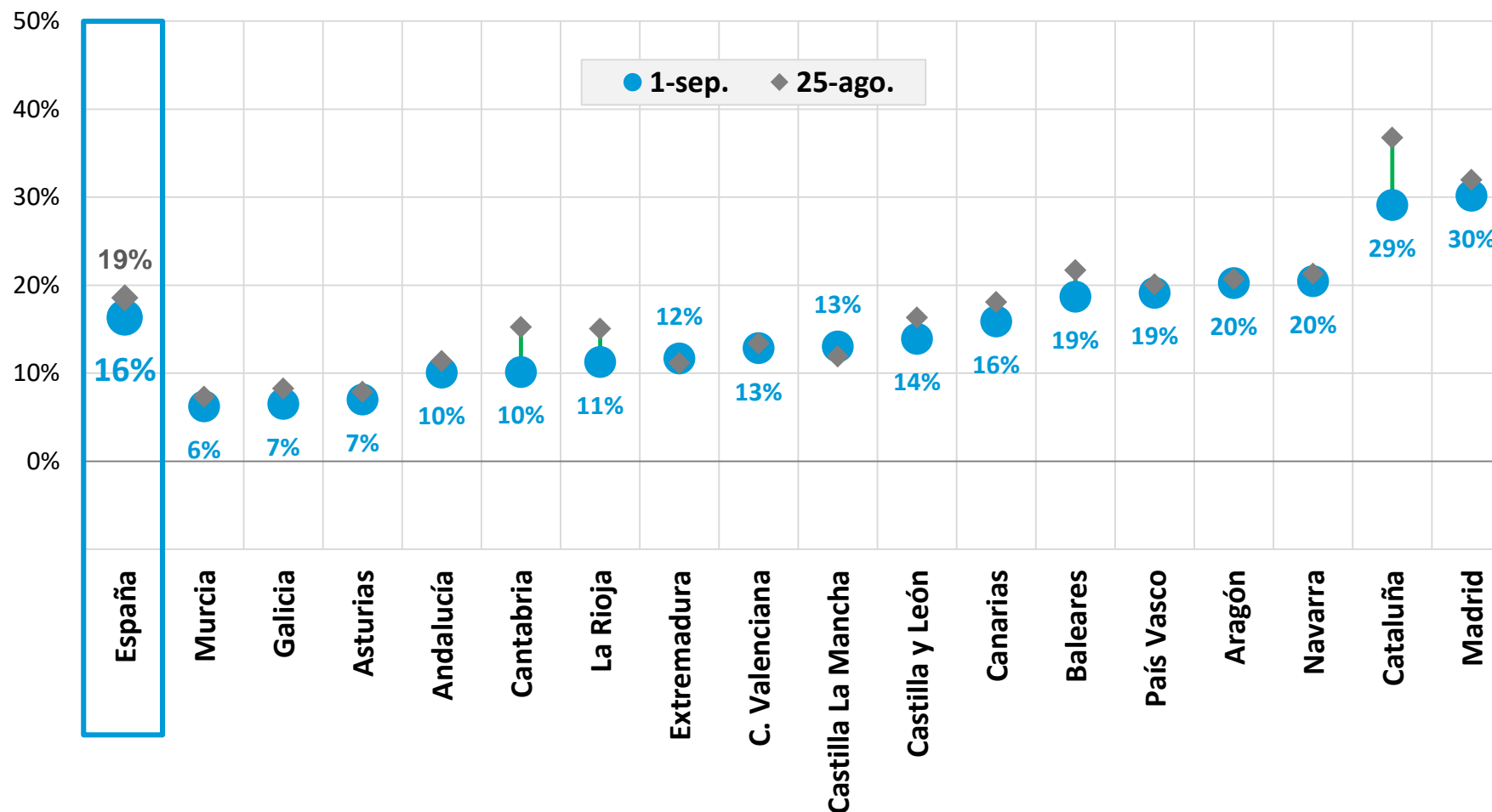


Notas: Datos actualizados el 02 de septiembre de 2021. Solo hay datos disponibles desde el 19 de agosto. *El % de ocupación en UCI anterior al 22 de septiembre se estima utilizando como denominador el número de camas UCI totales del 22 de septiembre.

Fuente: CaixaBank Research, a partir de datos del Ministerio de Sanidad.

Ocupación de camas UCI por parte de pacientes COVID-19 en las CC. AA.

% sobre total de camas UCI



Notas: Datos actualizados el 02 de septiembre de 2021.

Fuente: CaixaBank Research, a partir de datos del Ministerio de Sanidad.

Vacunación en España: situación en las CC. AA.



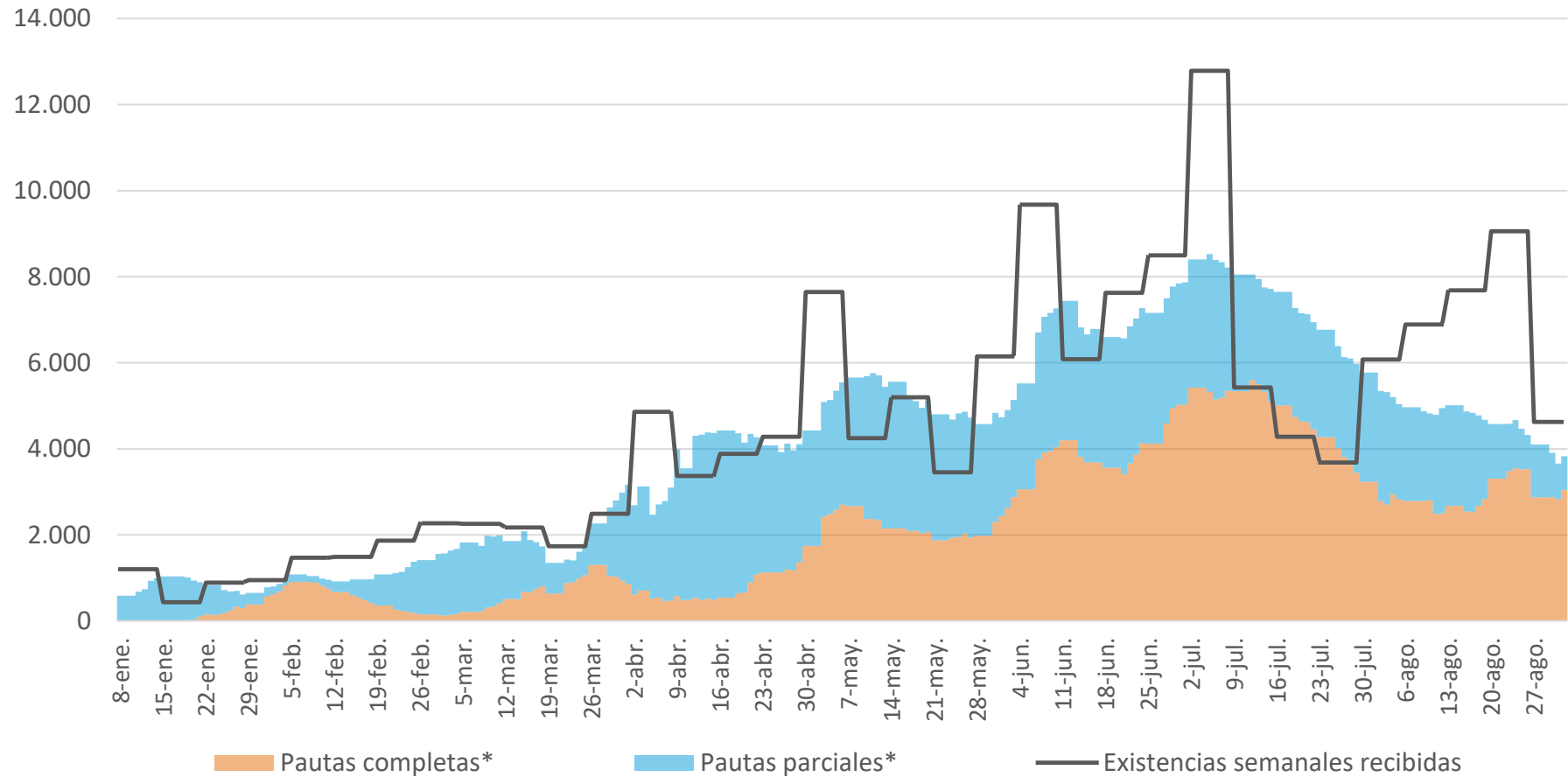
	Dosis totales				Dosis semanales por 100.000 hab.	
	Recibidas por las CC. AA.	Administradas a la población	% dosis administradas	% población inmunizada*	2-sep.	26-ago.
Andalucía	13.191.500	12.028.505	91%	72,2%	3.706	5.046
Aragón	2.061.445	1.885.589	91%	73,4%	3.037	3.857
Asturias	1.606.985	1.595.547	99%	79,0%	2.879	4.651
Baleares	1.825.300	1.520.150	83%	68,1%	2.589	3.983
Canarias	3.414.690	3.009.406	88%	71,3%	4.071	5.617
Cantabria	904.555	828.793	92%	70,1%	3.976	5.721
Castilla La Mancha	3.127.030	2.836.770	91%	70,0%	3.896	3.138
Castilla y León	3.746.085	3.529.550	94%	74,0%	2.793	4.245
Cataluña	12.110.960	10.326.449	85%	68,3%	3.201	3.396
C. Valenciana	7.860.390	7.147.233	91%	72,3%	5.493	5.193
Extremadura	1.650.155	1.591.242	96%	74,3%	3.400	4.680
Galicia	4.168.475	4.119.593	99%	76,5%	5.132	5.679
Madrid	10.485.779	9.070.433	87%	69,3%	2.703	3.479
Murcia	2.350.045	2.095.538	89%	71,1%	5.703	4.502
Navarra	1.027.775	920.196	90%	71,9%	3.147	3.488
País Vasco	3.431.760	3.137.028	91%	72,3%	3.791	4.270
La Rioja	496.085	446.418	90%	71,9%	3.523	4.939
España	73.459.014	66.088.440	90%	70,6%	3.677	4.310

Notas: Datos actualizados el 02 de septiembre de 2021. (*) Población que ha recibido una pauta completa de vacunación. (**) En base al supuesto de que inmunizar a la población de más de 12 años requiere un promedio de 1,9 dosis por persona. No se tienen en cuenta los tiempos de separación entre 1ª y 2ª dosis (21 días Pfizer, 28 días Moderna y 12 semanas AstraZeneca) para realizar los cálculos.

Fuente: CaixaBank Research, a partir de datos del Ministerio de Sanidad.

Ritmo de vacunación y recepción semanal de existencias

Dosis por 100.000 habitantes (acumulados de 7 días)

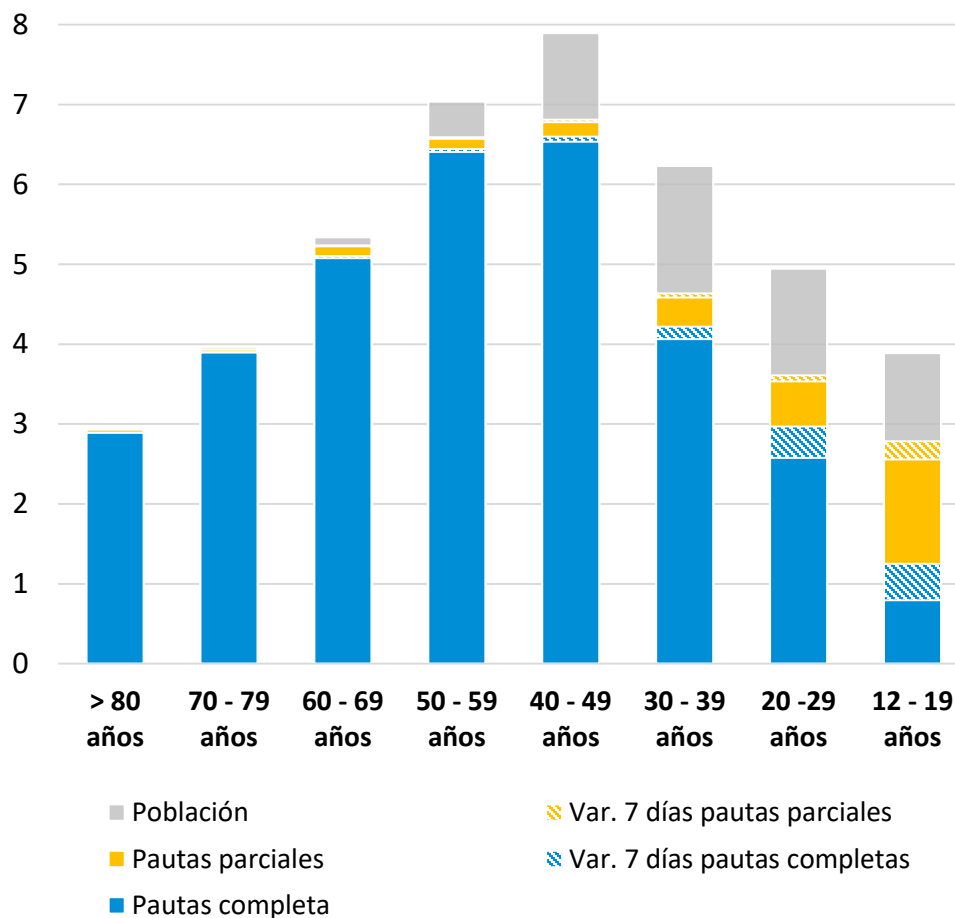


Notas: (*) Pauta completa: 2ª dosis de las vacunas de Pfizer, Moderna o AstraZeneca, o 1ª dosis de la de Janssen-J&J. Pauta parcial: 1ª dosis de las vacunas de Pfizer, Moderna o AstraZeneca. (**) En base al supuesto de que inmunizar a la población de más de 12 años requiere un promedio de 1,9 dosis por persona. No se tienen en cuenta los tiempos de separación entre 1ª y 2ª dosis (21 días Pfizer, 28 días Moderna y 12 semanas AstraZeneca) para realizar los cálculos.

Fuente: CaixaBank Research, a partir de datos del Ministerio de Sanidad.

Población vacunada por tramo de edad

Millones de personas



Proporción de población vacunada por tramo de edad

% sobre población total para cada tramo de edad

	Población vacunada	Var. en 7 días (p.p.)	Población inmunizada	Var. en 7 días (p.p.)
Población >12 años	87%	+1	79%	+2,7
Población >60 años	99%	+0,1	97%	+0,3
80 años o más	100%	+0	99%	+0,1
70 - 79 años	99%	+0	98%	+0,1
60 - 69 años	98%	+0,2	96%	+0,5
50 - 59 años	94%	+0,3	92%	+0,5
40- 49 años	86%	+0,4	84%	+0,8
30 - 39 años	74%	+0,8	68%	+2,5
20 - 29 años	73%	+1,5	60%	+7,9
12 - 19 años	72%	+5,9	32%	+11,8

Notas: Datos actualizados el 02 de septiembre de 2021. Pauta completa: 2ª dosis de las vacunas de Pfizer, Moderna o AstraZeneca, o 1ª dosis de la de Janssen-J&J. Pauta parcial: 1ª dosis de las vacunas de Pfizer, Moderna o AstraZeneca.

Fuente: CaixaBank Research, a partir de datos del Ministerio de Sanidad.

COVID-19 en España: afectados por rango de edad

Rango de edad de afectados por la COVID-19

Casos registrados entre 1-julio de 2020 y el 31-julio de 2021

Rangos de edad	Casos de COVID-19		Hospitalizados		Ingresos en UCI		Muertes	
	Acumulados	% sobre el total	Acumulados	% sobre el total	Acumulados	% sobre el total	Acumulados	% sobre el total
0-9	299.729	7%	2.242	1%	103	0%	10	0%
10-19	563.400	14%	2.913	1%	162	1%	17	0%
20-29	673.874	16%	9.200	3%	463	2%	66	0%
30-39	607.283	15%	16.857	6%	1.196	5%	155	0%
40-49	674.373	16%	30.069	11%	2.832	11%	546	1%
50-59	560.765	14%	42.660	16%	5.483	21%	1.975	4%
60-69	352.990	8%	48.069	18%	8.150	31%	5.182	10%
70-79	213.706	5%	49.995	18%	6.870	26%	11.067	21%
80+	206.889	5%	69.462	26%	1.278	5%	32.477	63%
Sin especificar	10.437	0%	663	0%	56	0%	180	0%
Total	4.153.009		271.467		26.537		51.495	

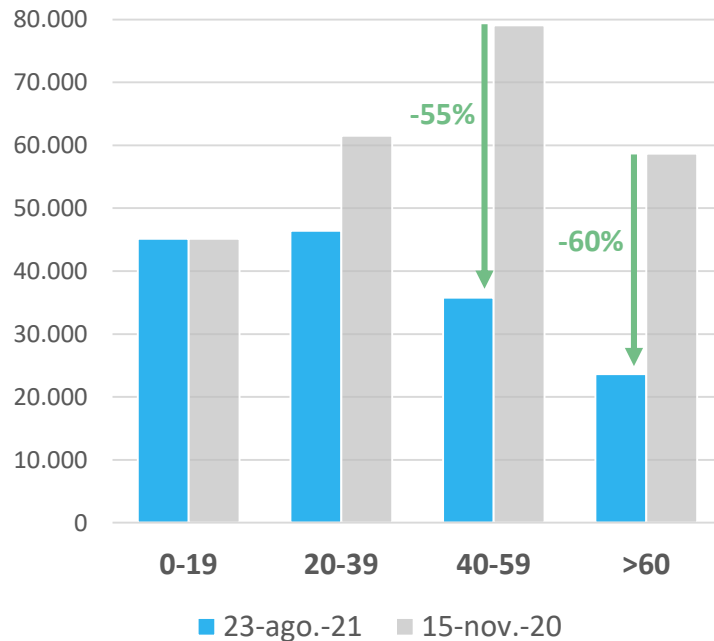
- ▶ La población de más de 60 años acumula el grueso de hospitalizaciones (62%), ingresos en UCI (61%) y muertes (95%), con tan solo el 19% de los contagios.
- ▶ La inmunización de los grupos de edad de mayor riesgo está permitiendo aliviar la presión hospitalaria.

COVID-19 en España: comparativa de afectados por rango de edad

- ▶ Los gráficos comparan la situación de la pandemia en un periodo previo a la campaña de vacunación y en otro más actual con un número de casos similar entre la población de menos de 19 años (grupo de población menos vacunado). Los casos de COVID-19 acumulados de 14 días de población de menos de 19 años sumaron 45.127 contagiados el 23 de agosto de 2021 y 45.138 el 15 de noviembre de 2020.
- ▶ La comparativa ilustra la protección que ofrecen las vacunas en los grupos más vacunados.
 - Actualmente, los grupos de más de 60 años y de entre 40 y 59 años sufren un 60% y un 55% menos de contagios respectivamente, mientras que las hospitalizaciones son un 77% y 59% menores respectivamente. En parte, esto se debe al muy amplio uso de la vacuna entre la población de más de 40 años.

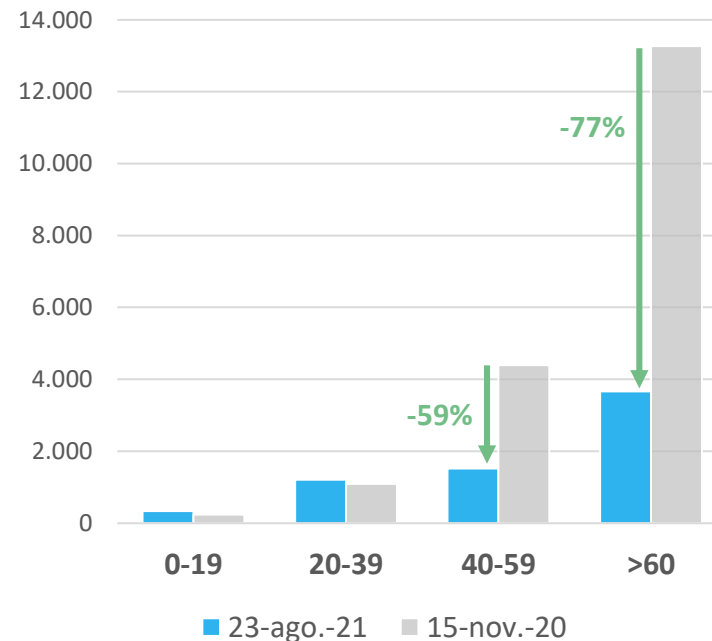
Casos de COVID-19

Acumulados de 14 días, número de personas



Hospitalizaciones de pacientes COVID-19

Acumulados de 14 días, número de personas



Vacunación por grupo de edad

% sobre total

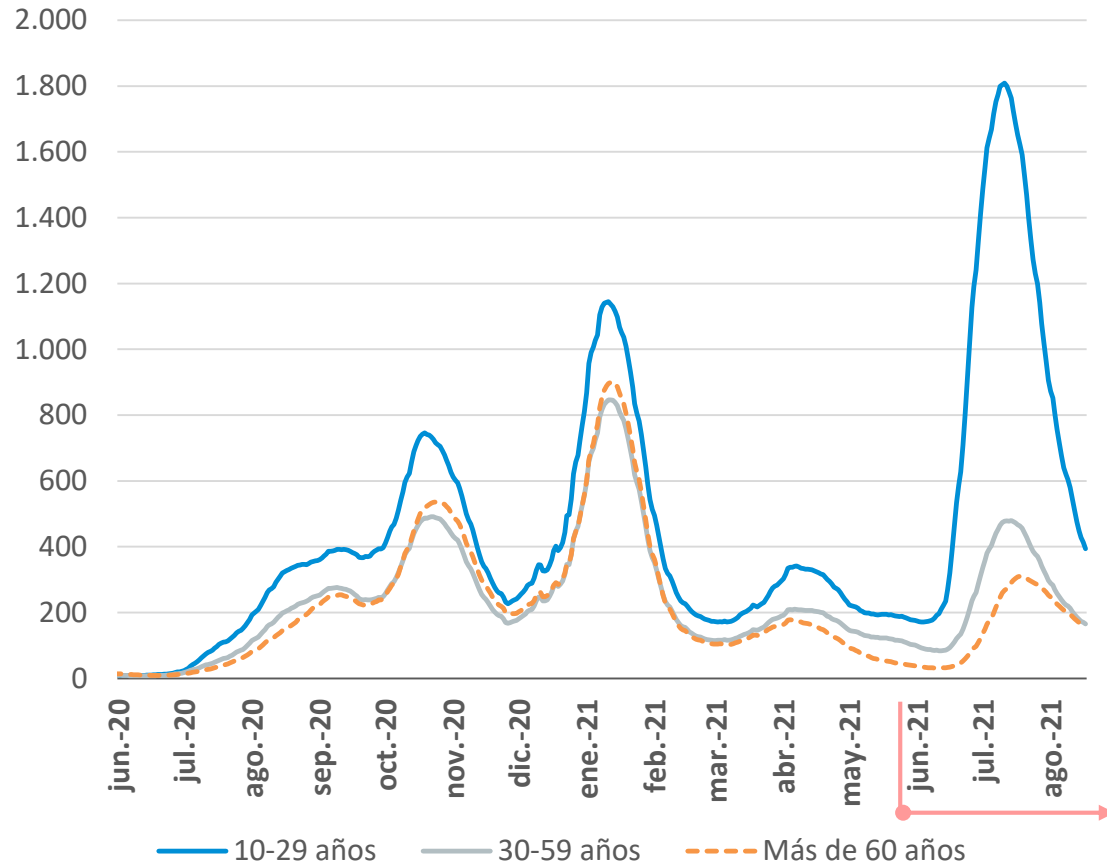
	Población vacunada	Población inmunizada
12-19 años	72%	32%
20-39 años	74%	64%
40-59 años	90%	87%
60 años o más	99%	97%
Población >12 años	87%	79%

Nota: datos del 2 de septiembre

COVID-19 en España: afectados por rango de edad

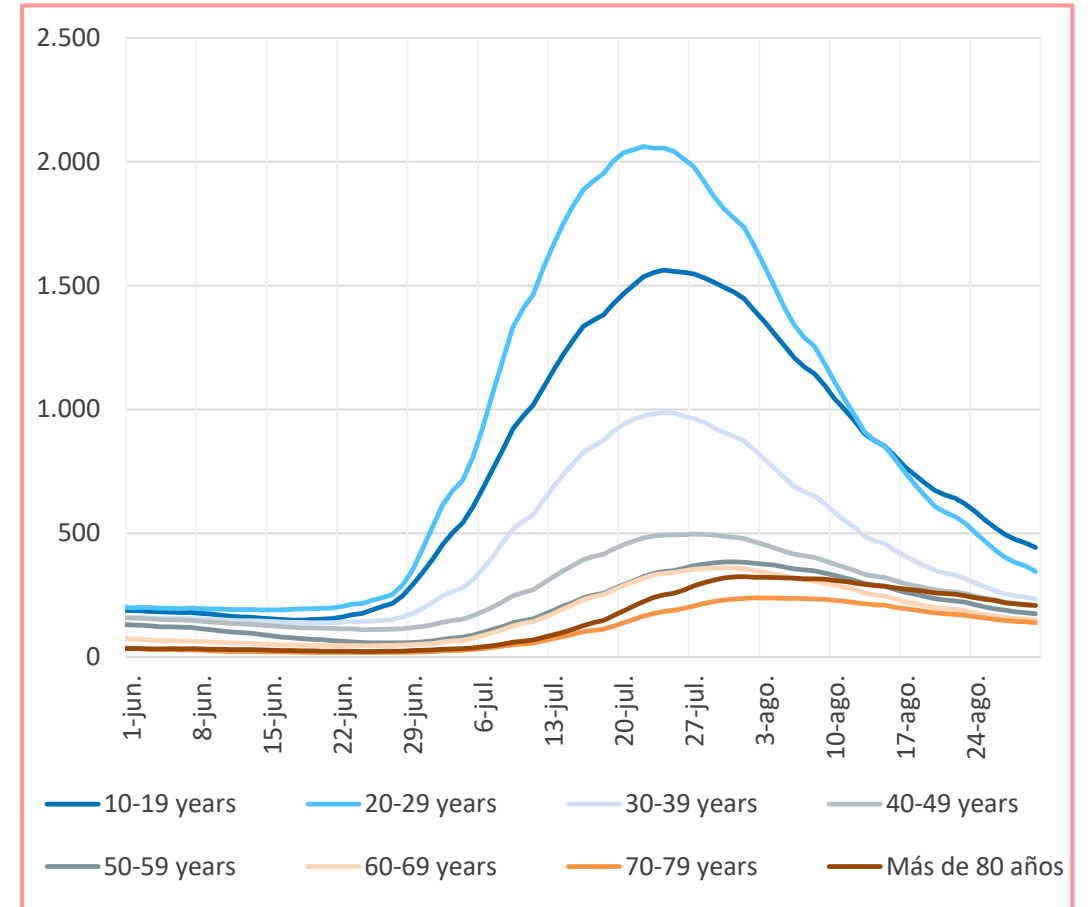
Incidencia Acumulada por rango de edad

Contagios acumulados en 14 días por cada 100.000 habitantes del rango de edad



Zoom: incidencia acumulada por edad

Contagios acumulados en 14 días por cada 100.000 habitantes del rango de edad



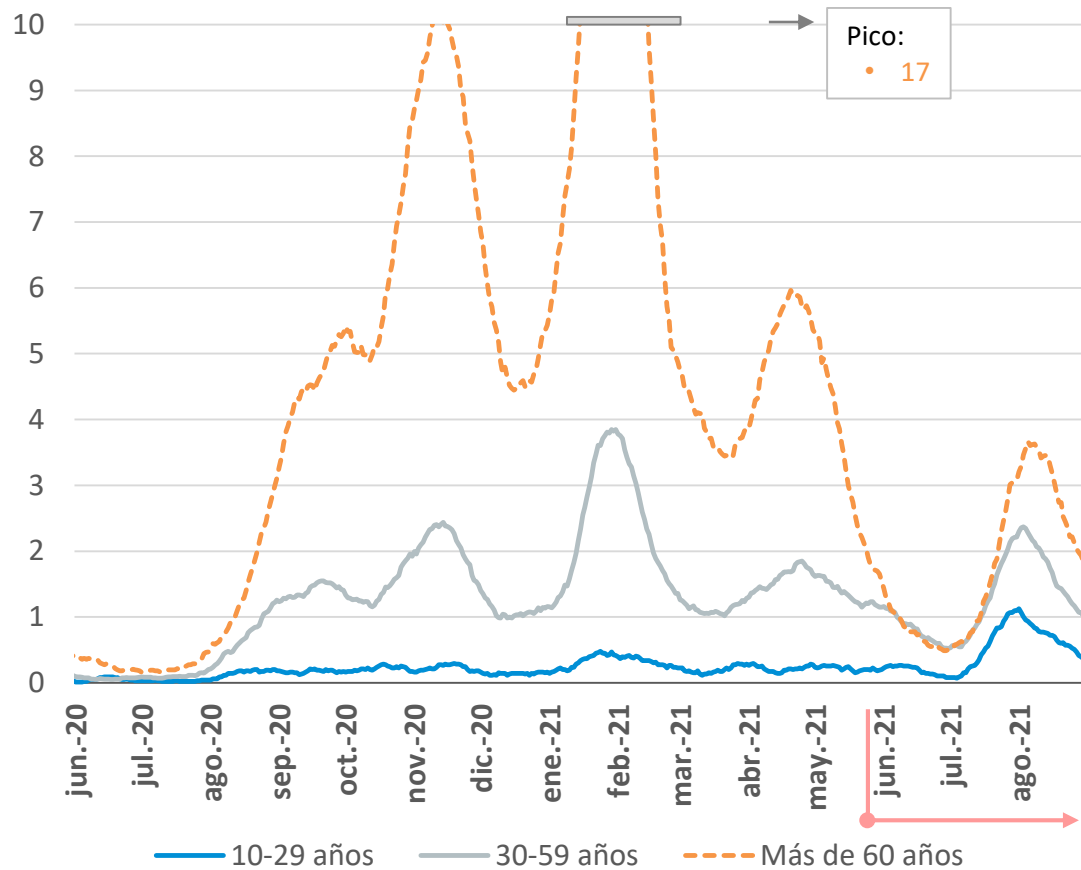
Nota: Las series pueden presentar sesgos a la baja para los últimos días debido a retrasos en la notificación de contagios por parte de las CC. AA. Las series se corrigen retrospectivamente de manera diaria.

Fuente: CaixaBank Research, a partir de datos del Ministerio de Sanidad.

COVID-19 en España: afectados por rango de edad

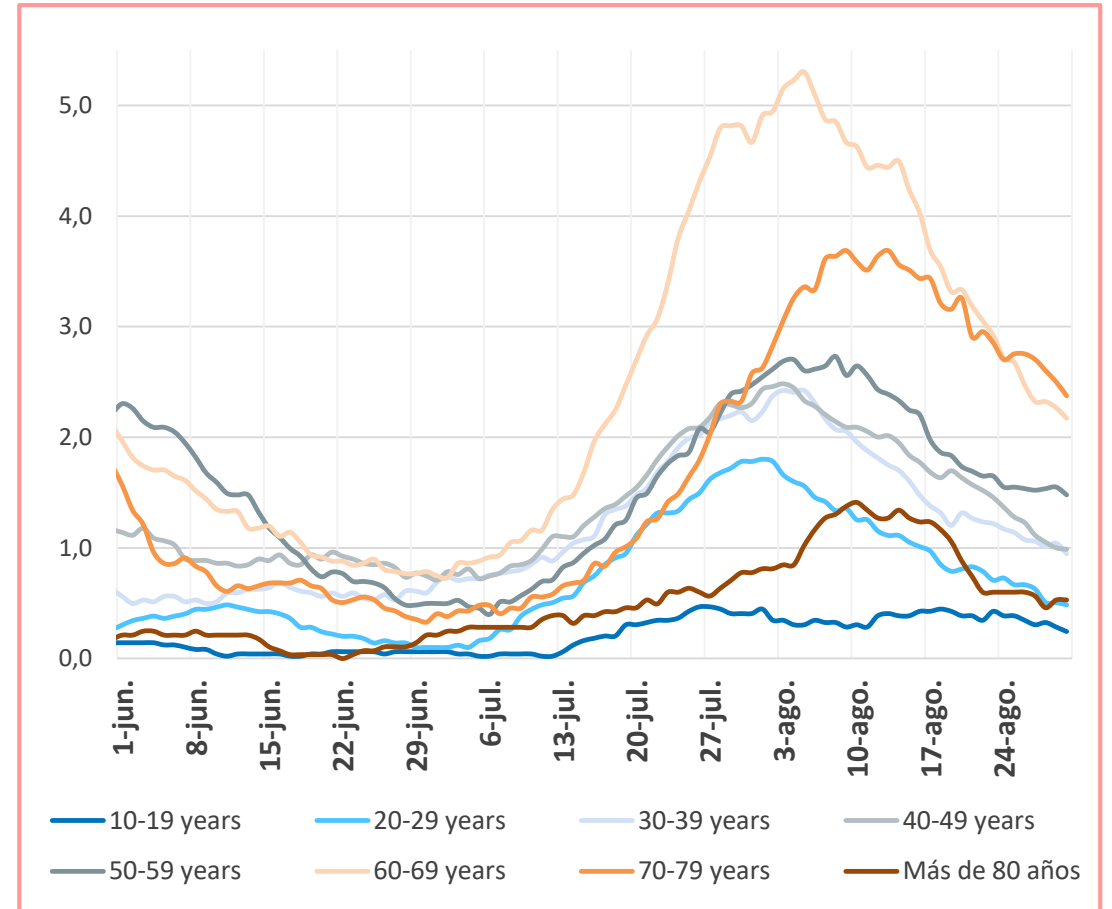
Ingresos en UCI por rango de edad

Ingresos en UCI acumulados en 14 días por cada 100.000 habitantes del rango de edad



Zoom: ingresos en UCI por edad

Ingresos en UCI acumulados en 14 días por cada 100.000 habitantes del rango de edad

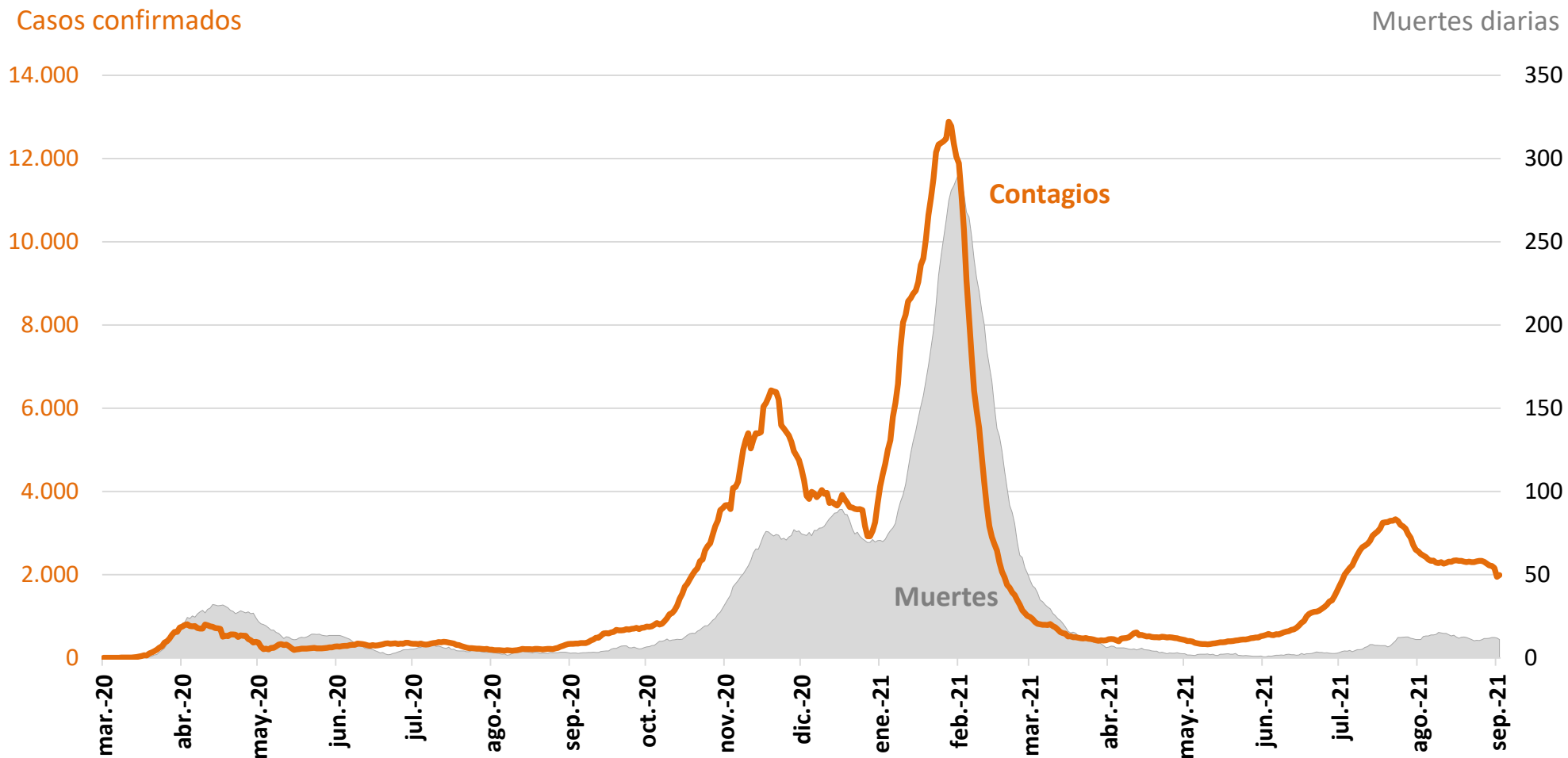


Nota: Las series pueden presentar sesgos a la baja para los últimos días debido a retrasos en la notificación de datos hospitalarios de pacientes COVID por parte de las CC. AA. Las series se corrigen retrospectivamente de manera diaria.

Fuente: CaixaBank Research, a partir de datos del Ministerio de Sanidad.

COVID-19 en Portugal: contagios y fallecidos

Nuevos casos confirmados y fallecidos diarios en Portugal

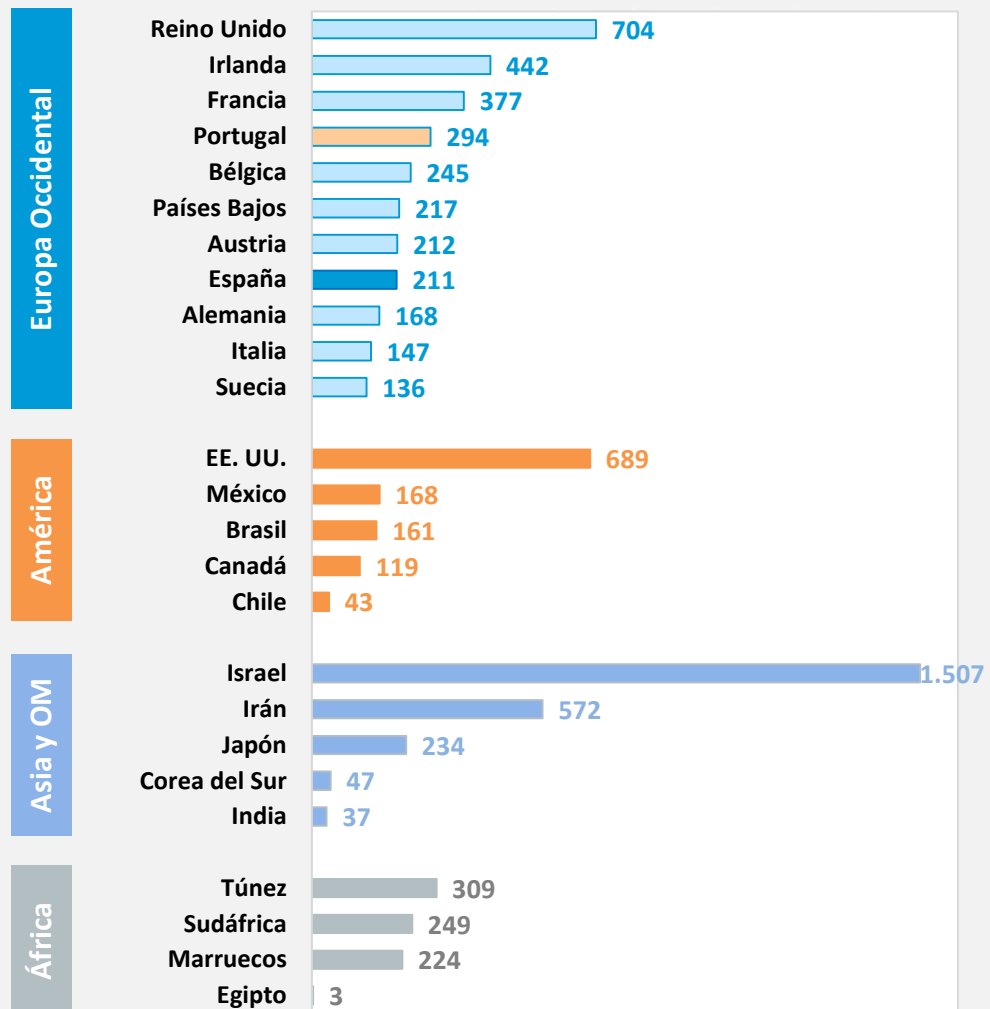


Notas: Se muestran promedios de 7 días de contagios y muertes.

Fuente: CaixaBank Research, a partir de Johns Hopkins CSSE.

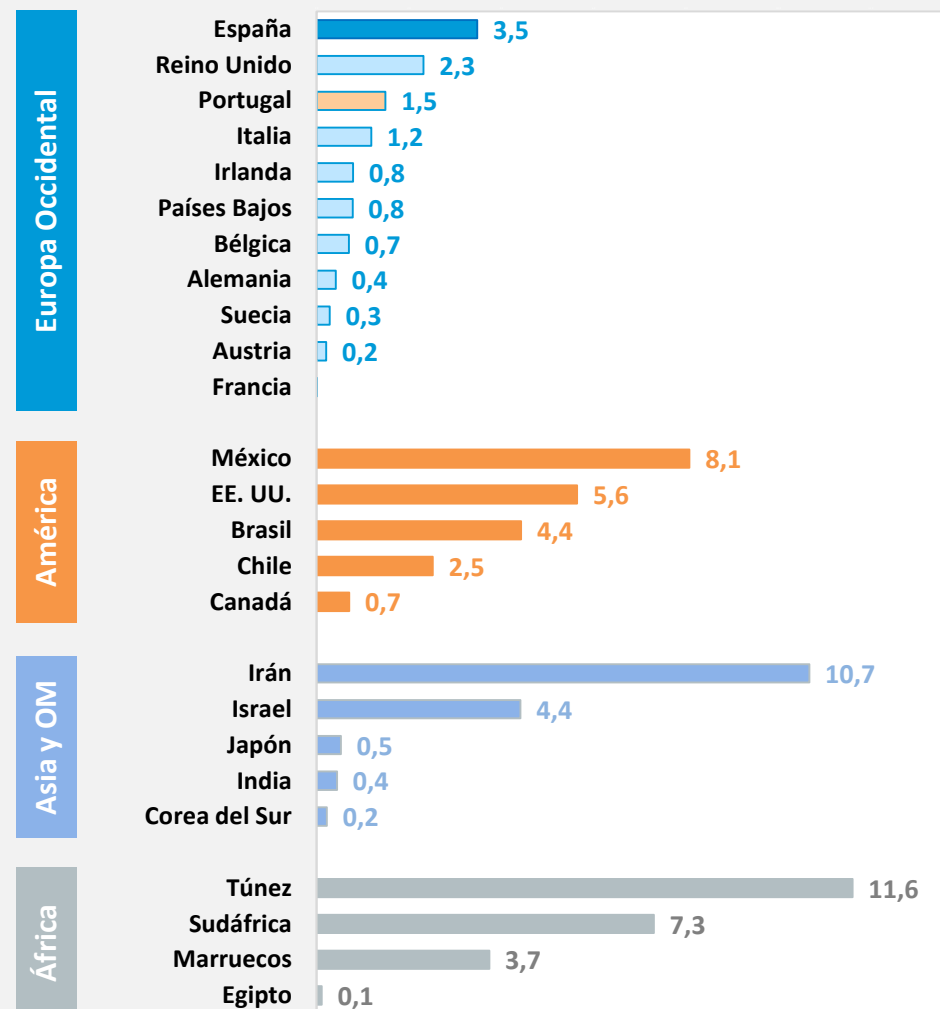
Incidencia acumulada

Contagios por 100.000 habitantes acumulados en 14 días



Mortalidad de los últimos 14 días

Fallecidos por 100.000 habitantes acumulados en 14 días.



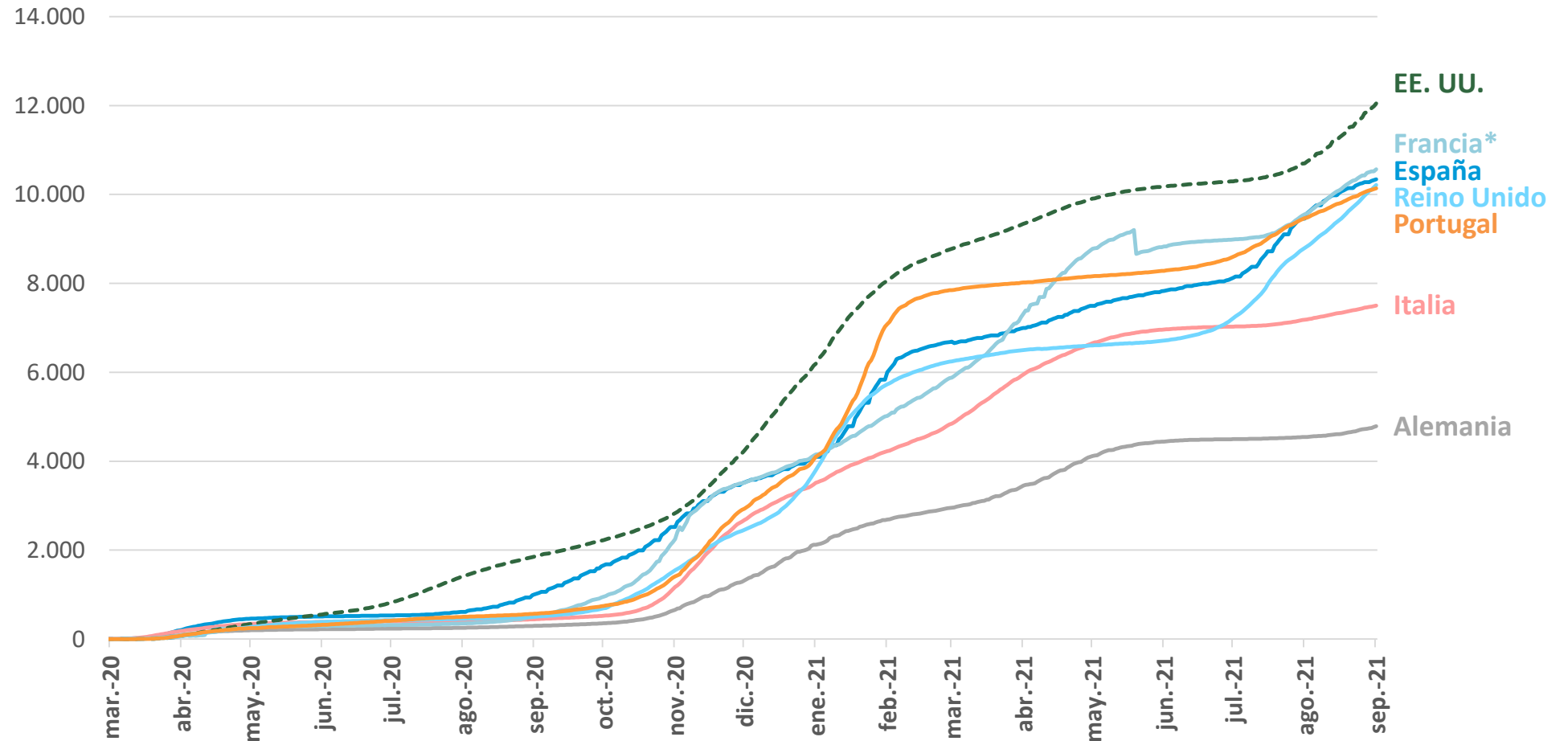
Nota: Datos disponibles hasta el 02 de septiembre de 2021. Para España se utiliza la incidencia acumulada y los fallecidos por fecha de notificación publicados por el Ministerio de Sanidad.

Fuente: CaixaBank Research, a partir de Ministerio de Sanidad, Johns Hopkins CSSE, UN WorldPopulationProspects.

COVID-19 en el mundo: contagios

Casos totales de COVID-19

Casos por 100.000 habitantes

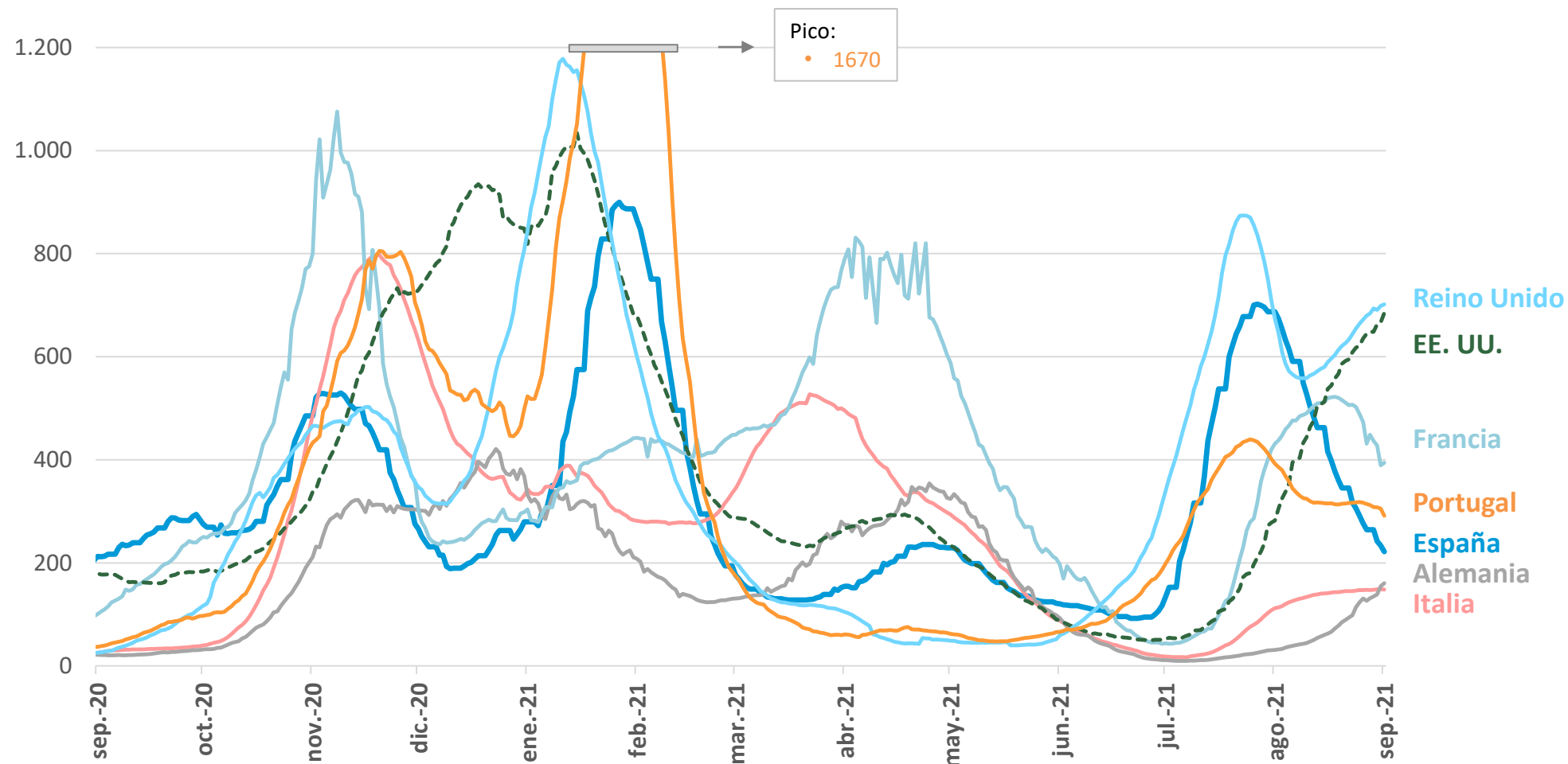


Nota: Datos disponibles hasta el 02 de septiembre de 2021. (*) Francia revisó a la baja el número de contagios acumulados el 19 de mayo.

Fuente: CaixaBank Research, a partir de Johns Hopkins CSSE, UN World Population Prospects.

Incidencia acumulada de COVID-19

Casos por 100.000 habitantes acumulados en 14 días



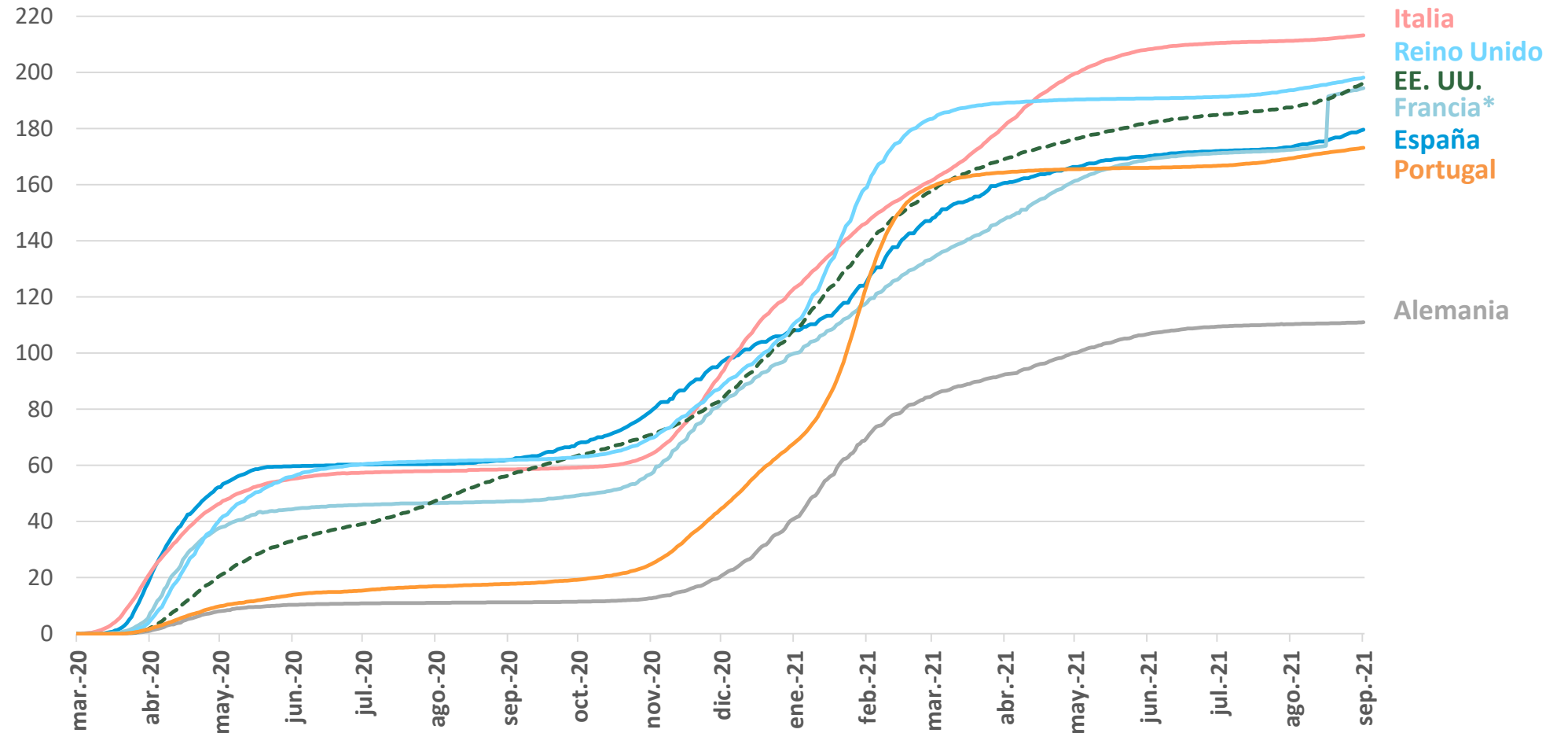
Nota: Datos disponibles hasta el 02 de septiembre de 2021.

Fuente: CaixaBank Research, a partir de Ministerio de Sanidad de España, Johns Hopkins CSSE, UN World Population Prospects.

COVID-19 en el mundo: fallecidos

Muertes acumuladas por COVID-19

Muertes por 100.000 habitantes

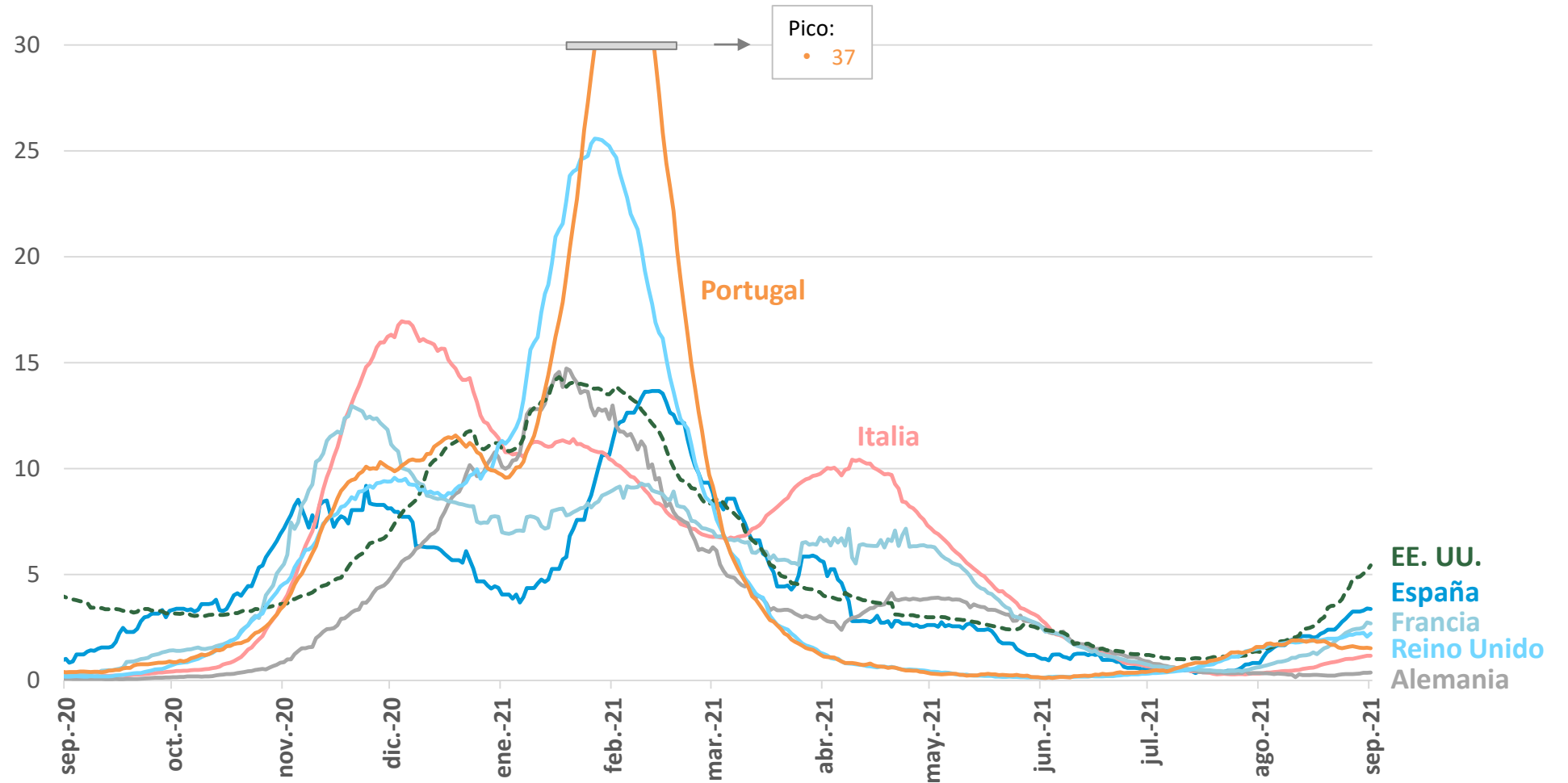


Nota: Datos disponibles hasta el 02 de septiembre de 2021. (*) Francia revisó al alza el número de fallecidos acumulados el 17 de agosto.

Fuente: CaixaBank Research, a partir de Ministerio de Sanidad, Johns Hopkins CSSE, UN World Population Prospects.

Muertes por COVID-19

Muertes por 100.000 habitantes acumulados de 14 días



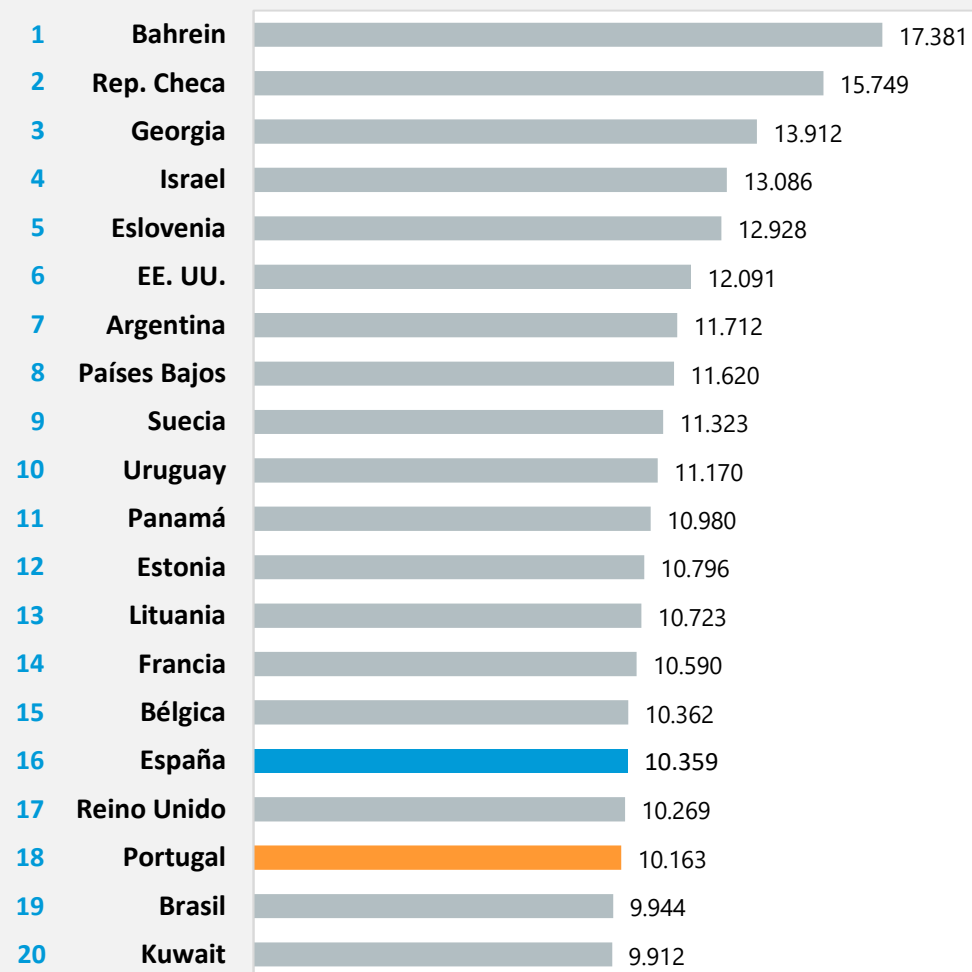
Nota: Datos disponibles hasta el 02 de septiembre de 2021.

Fuente: CaixaBank Research, a partir de Johns Hopkins CSSE, UN World Population Prospects.

COVID-19 en el mundo: países más afectados

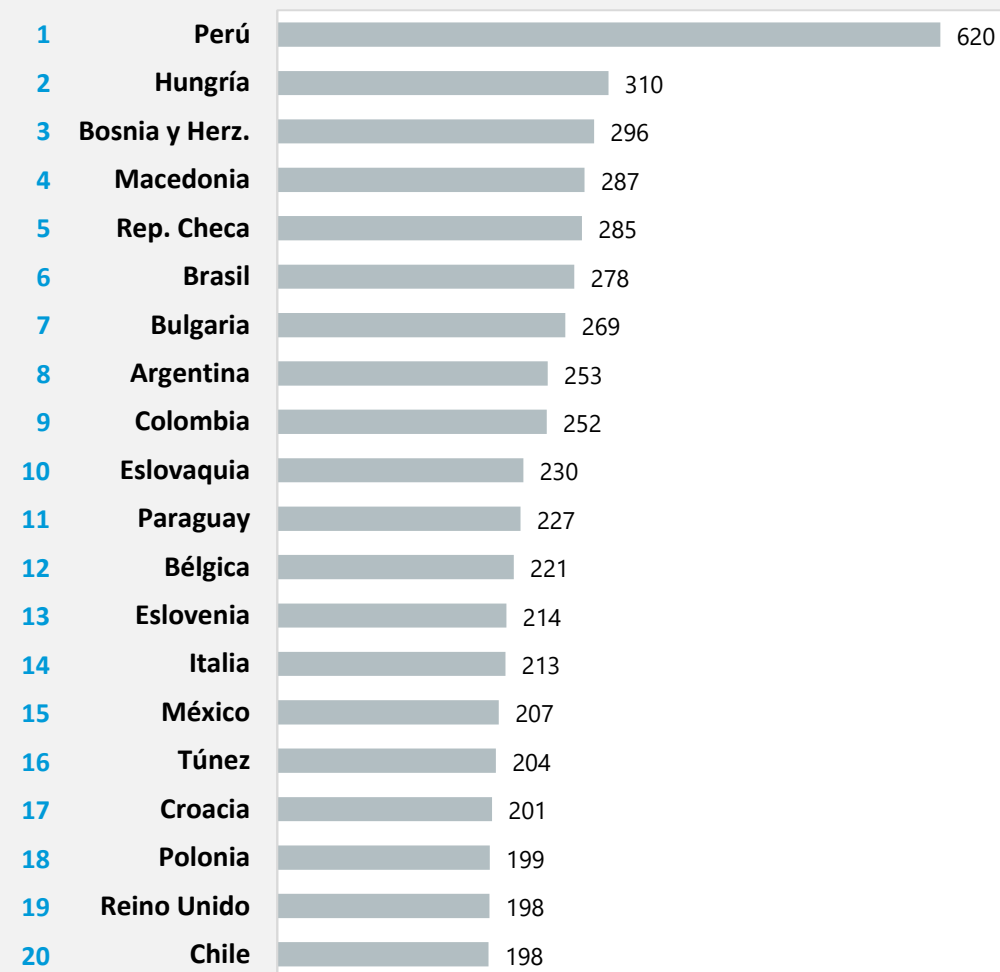
Países con mayor número de contagios per cápita

Casos por 100.000 habitantes



Países con mayor número de fallecidos per cápita

Muertes por 100.000 habitantes



Nota: Datos disponibles hasta el 02 de septiembre de 2021.

Fuente: CaixaBank Research, a partir de Ministerio de Sanidad, Johns Hopkins CSSE, UN WorldPopulationProspects.



	Fecha último dato	Dosis administradas	% Población con al menos una dosis	% Población con pauta completa	Dosis última semana por 100.000 hab.
Portugal	2-sep.	14.824.334	85%	75%	3.891
España	1-sep.	66.088.440	78%	71%	3.677
Chile	1-sep.	29.191.019	75%	71%	4.536
Canadá	2-sep.	53.546.432	74%	67%	1.806
Reino Unido	1-sep.	91.155.368	71%	63%	1.555
Israel	2-sep.	13.991.186	68%	63%	8.038
Italia	2-sep.	78.497.024	71%	61%	3.225
Alemania	1-sep.	102.168.969	65%	60%	1.732
Francia	1-sep.	88.304.800	72%	60%	4.078
UE	2-sep.	535.417.713	65%	58%	2.206
Estados Unidos	2-sep.	372.116.617	61%	52%	1.888
Brasil	1-sep.	195.521.167	64%	30%	6.362
Total mundial	2-sep.	5.413.509.385	40%	27%	3.460
Rusia	2-sep.	81.609.406	30%	26%	2.178
India	2-sep.	669.775.627	37%	11%	4.692

Nota: Datos actualizados el 02 de septiembre de 2021.

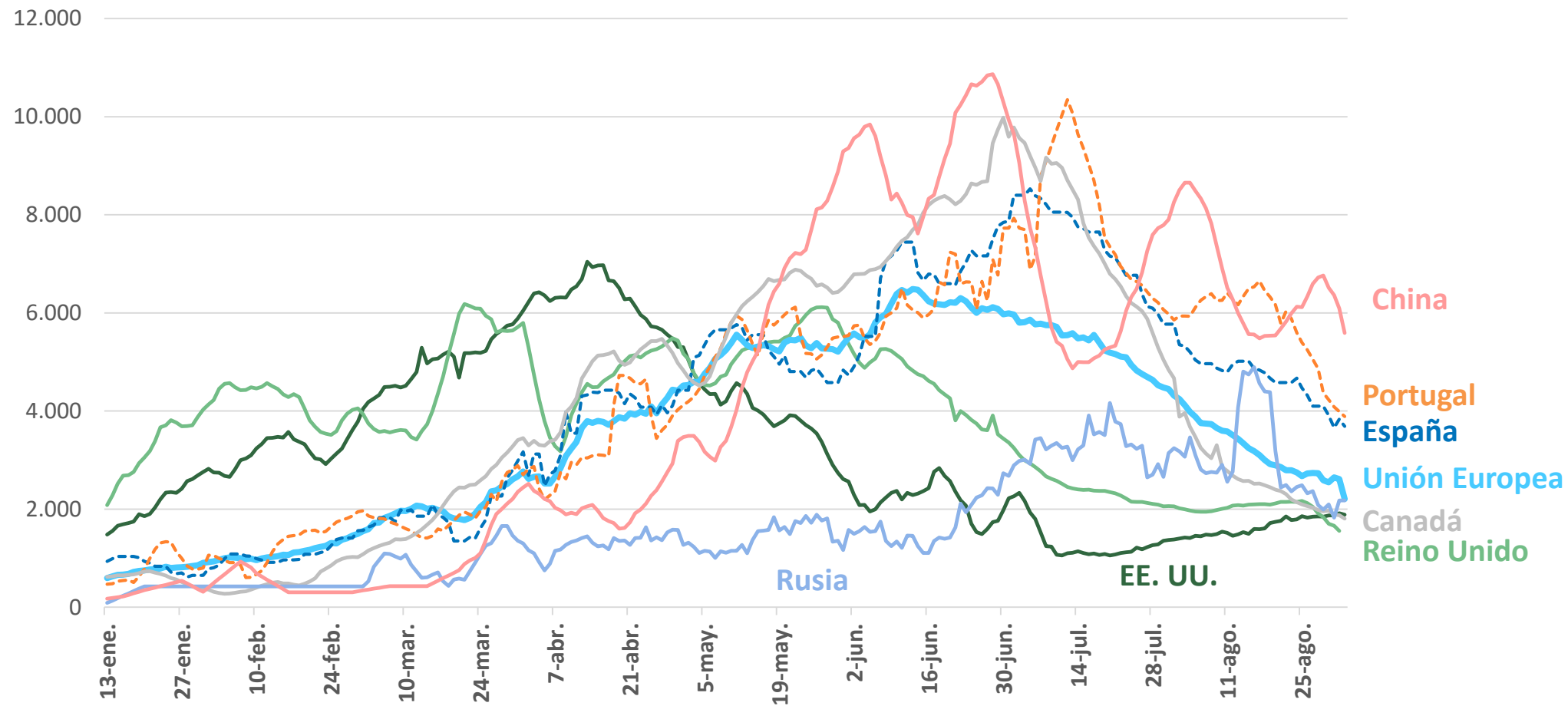
Fuente: CaixaBank Research, a partir de datos del Ministerio de Sanidad de España y de Our World in Data - Oxford University.

Vacunación en el mundo: ritmo de vacunación



Ritmo de vacunación

Dosis por 100.000 habitantes (acumulados de 7 días)



Nota: Datos actualizados el 02 de septiembre de 2021.

Fuente: CaixaBank Research, a partir de datos de Our World in Data – Oxford University.



Informe COVID-19

AVISO SOBRE LA PUBLICACIÓN “**Informe COVID-19**” es una publicación de CaixaBank Research, que contiene informaciones y opiniones que proceden de fuentes que consideramos fiables. Este documento tiene un propósito meramente informativo, por lo cual CaixaBank no se responsabiliza en ningún caso del uso que se pueda hacer del mismo. Las opiniones y las estimaciones son propias de CaixaBank Research y pueden estar sujetas a cambios sin notificación previa.