

Informe COVID-19

Actualizado con datos del 16 de septiembre de 2021

COVID-19 en España: situación en las CC. AA.

	Incidencia acumulada* en 14 días			% test positivos en 7 días			% ocupación hospitalaria por pacientes COVID			% camas UCI ocupadas por pacientes COVID		
	16-sep	09-sep		16-sep	09-sep		15-sep	08-sep		15-sep	08-sep	
Andalucía	83	127	↓	6%	8%	↓	3%	4%	↓	7%	9%	↓
Aragón	128	169	↓	8%	11%	↓	4%	5%	↓	15%	18%	↓
Asturias	32	57	↓	2%	3%	↓	1%	2%	↓	4%	7%	↓
Baleares	128	170	↓	4%	5%	↓	5%	5%	=	16%	17%	↓
Canarias	74	94	↓	4%	4%	=	4%	4%	=	12%	14%	↓
Cantabria	139	190	↓	6%	7%	↓	3%	3%	=	6%	4%	↑
Castilla La Mancha	122	184	↓	9%	11%	↓	4%	5%	↓	13%	13%	=
Castilla y León	78	129	↓	6%	7%	↓	3%	4%	↓	13%	15%	↓
Cataluña	109	130	↓	4%	4%	=	3%	4%	↓	19%	24%	↓
C. Valenciana	65	104	↓	6%	8%	↓	2%	3%	↓	7%	9%	↓
Extremadura	116	228	↓	5%	6%	↓	3%	4%	↓	6%	7%	↓
Galicia	82	144	↓	4%	5%	↓	1%	2%	↓	4%	5%	↓
Madrid	106	159	↓	5%	6%	↓	5%	7%	↓	23%	25%	↓
Murcia	94	142	↓	6%	8%	↓	2%	3%	↓	5%	6%	↓
Navarra	115	168	↓	6%	7%	↓	3%	3%	=	12%	16%	↓
País Vasco	138	196	↓	5%	7%	↓	7%	7%	=	16%	16%	=
La Rioja	89	156	↓	3%	5%	↓	2%	3%	↓	8%	15%	↓
España	96	140	↓	5%	6%	↓	3%	4%	↓	12%	14%	↓

Nivel de riesgo por indicador**

- Extremo
- Alto
- Medio
- Bajo

Umbrales de riesgo extremo

Incidencia acumulada	>250
% test positivos	>15%
Ocupación hospitales	>15%
Ocupación UCI	>25%

Nota: Datos disponibles hasta el 16 de septiembre de 2021. Las flechas indican si los indicadores incrementan o se moderan con respecto al registro de la semana anterior. (*) Casos confirmados en PCR y test de antígenos por 100.000 habitantes diagnosticados en 14 días. (**) Niveles de riesgo estipulados por el Ministerio de Sanidad, más información [aquí](#).

Fuente: CaixaBank Research, a partir de datos del Ministerio de Sanidad.

COVID-19 en España: mortalidad en las CC. AA.

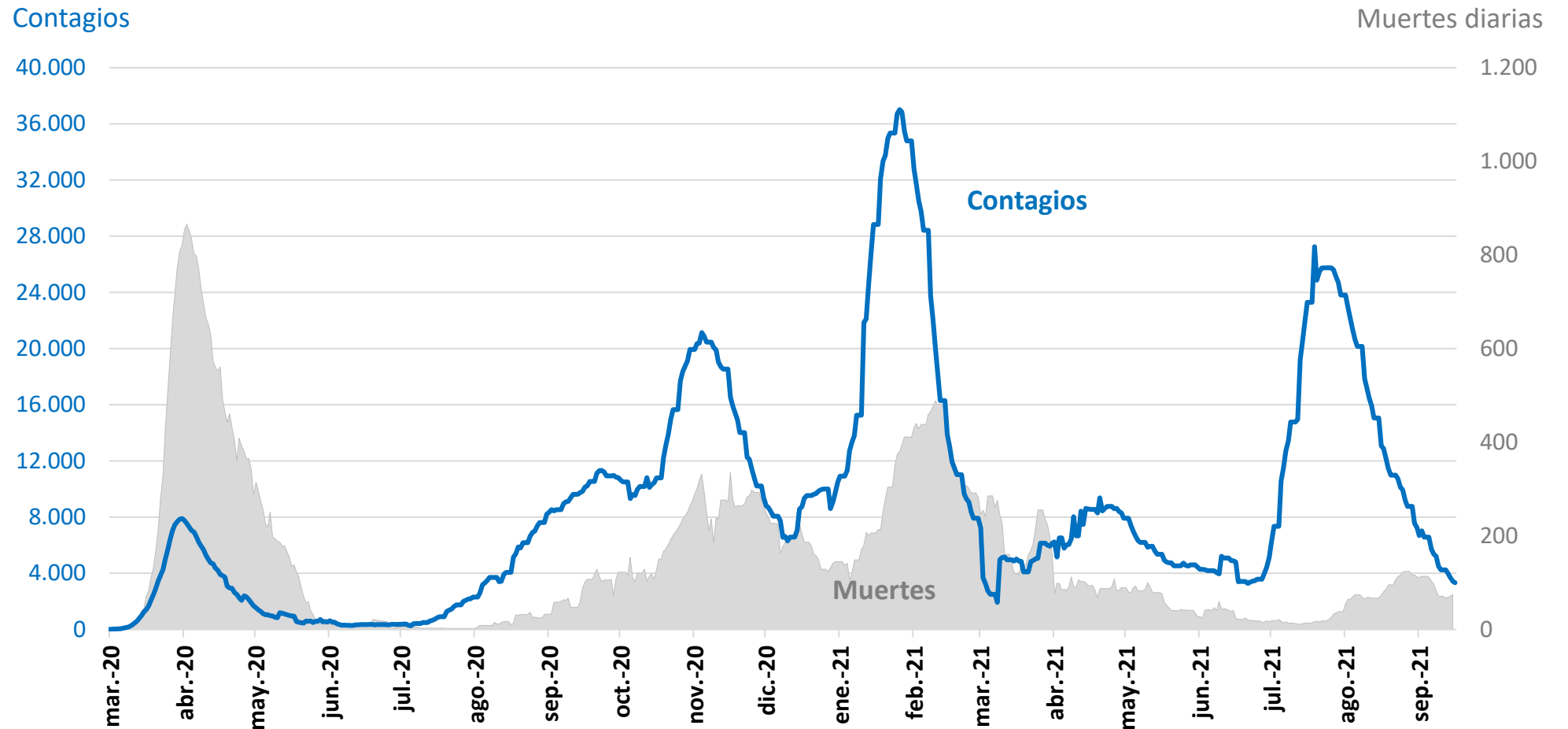
	Muertes totales	Muertes reportadas últimos 7 días	Muertes totales por millón hab.	Muertes semanales reportadas por millón de habitantes*				
				16-sep.	9-sep.	2-sep.	Máximo 1ª ola**	Máximo 2ª - 3ª ola**
Andalucía	11.020	40	1.310	4,8	5,8	6,8	39	35
Aragón	3.785	14	2.869	10,6	5,3	10,6	158	129
Asturias	2.063	4	2.018	3,9	2,9	3,9	66	151
Baleares	941	2	818	1,7	3,5	6,1	42	21
Canarias	971	9	450	4,2	8,3	7,0	22	13
Cantabria	601	0	1.034	0,0	0,0	6,9	95	34
Castilla La Mancha	6.372	21	3.135	10,3	8,4	16,2	325	82
Castilla y León	7.271	23	3.030	9,6	9,2	16,3	235	75
Cataluña	15.545	12	2.026	1,6	1,6	1,7	180	11
C. Valenciana	7.722	14	1.544	2,8	6,2	6,2	71	94
Extremadura	1.949	29	1.824	27,1	15,9	11,2	125	123
Galicia	2.609	13	967	4,8	7,0	7,8	61	64
Madrid	16.017	27	2.403	4,1	5,7	9,5	297	24
Murcia	1.718	7	1.150	4,7	4,7	12,7	32	90
Navarra	1.235	4	1.888	6,1	6,1	13,8	177	61
País Vasco	4.864	21	2.202	9,5	8,1	6,8	151	31
La Rioja	823	2	2.597	6,3	6,3	9,5	306	95
España	85.739	246	1.823	5,2	5,7	7,7	130	40

Notas: Datos actualizados el 16 de septiembre de 2021. (*) Se muestran los datos sin corregir que publicó el Ministerio de Sanidad en su boletín diario en las tres fechas indicadas. Esto implica que las tres semanas mostradas en la tabla están sesgadas a la baja de manera similar (underreporting), por lo que son cifras comparables. (**) Datos por fecha de defunción. Se trata del periodo de 7 días con un mayor número de fallecidos por millón de habitantes entre marzo y mayo (1ª ola) y entre octubre y marzo (2ª-3ª ola).

Fuente: CaixaBank Research, a partir de datos del Ministerio de Sanidad

COVID-19 en España: contagios y fallecidos

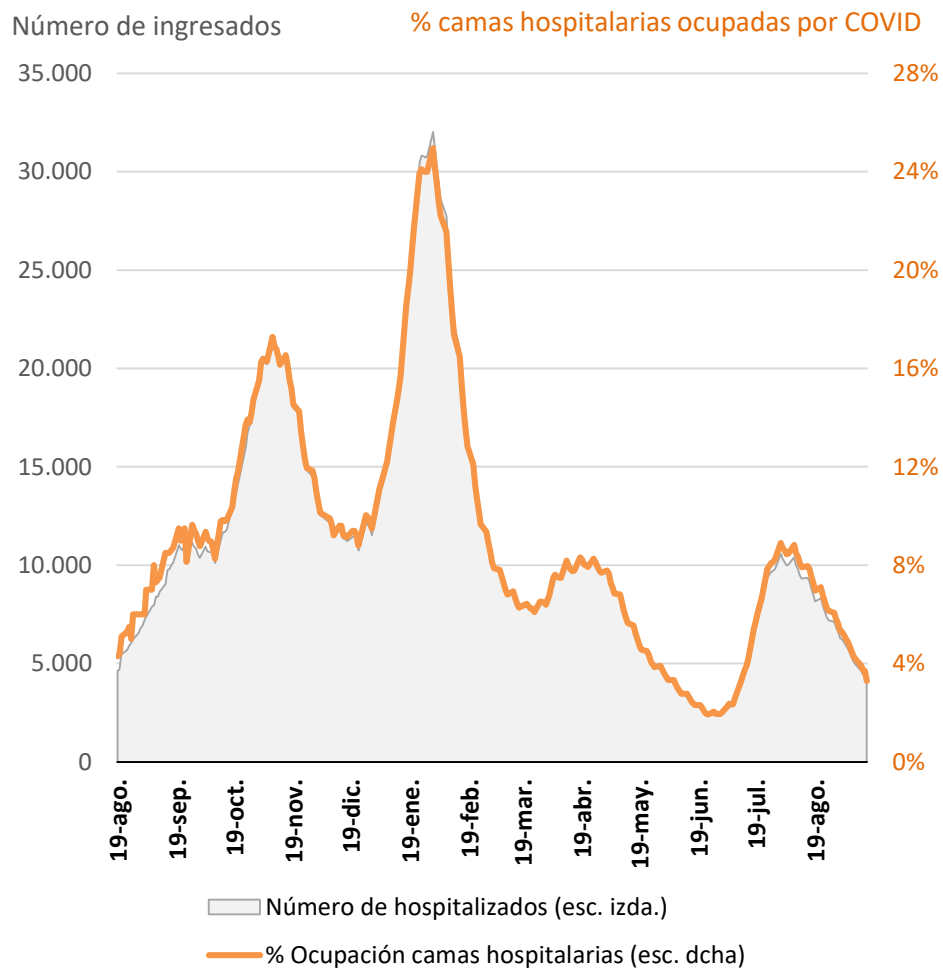
Contagios y fallecidos diarios en España



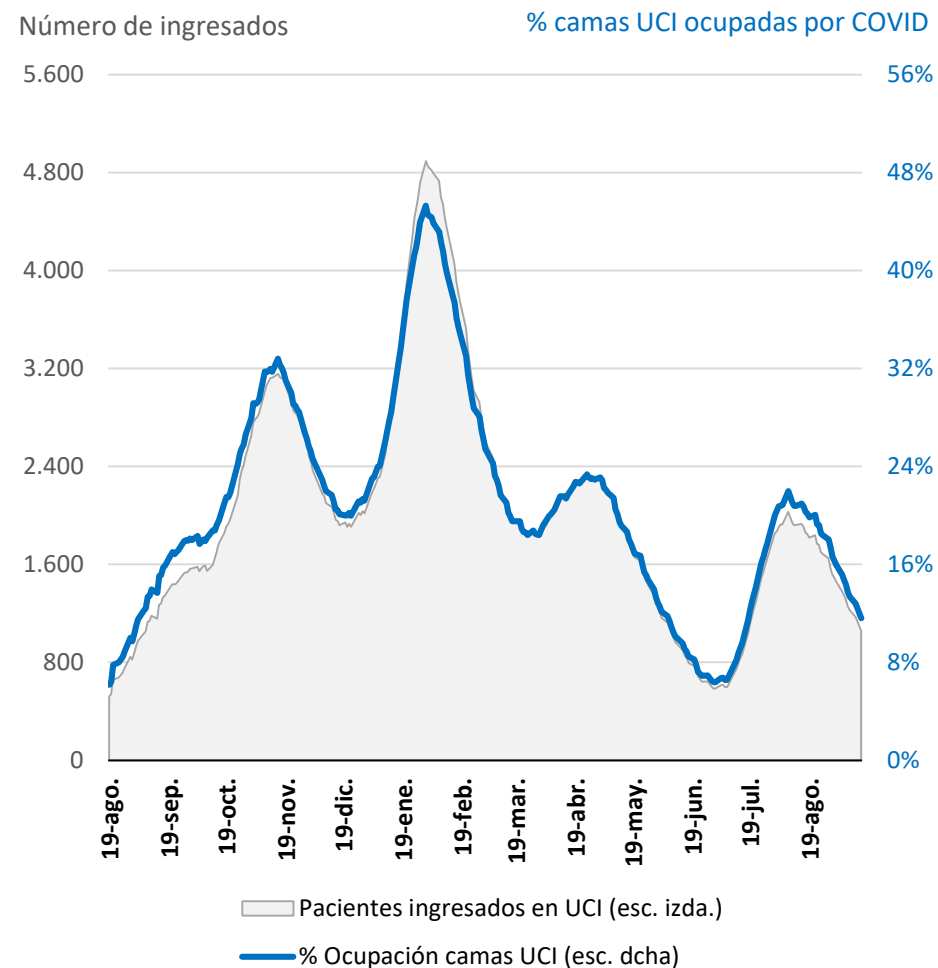
Notas: Se muestran promedios de 7 días de contagios y muertes. Datos por fecha de notificación.

Fuente: CaixaBank Research, a partir de datos del Ministerio de Sanidad.

Pacientes COVID hospitalizados



Pacientes COVID en UCI

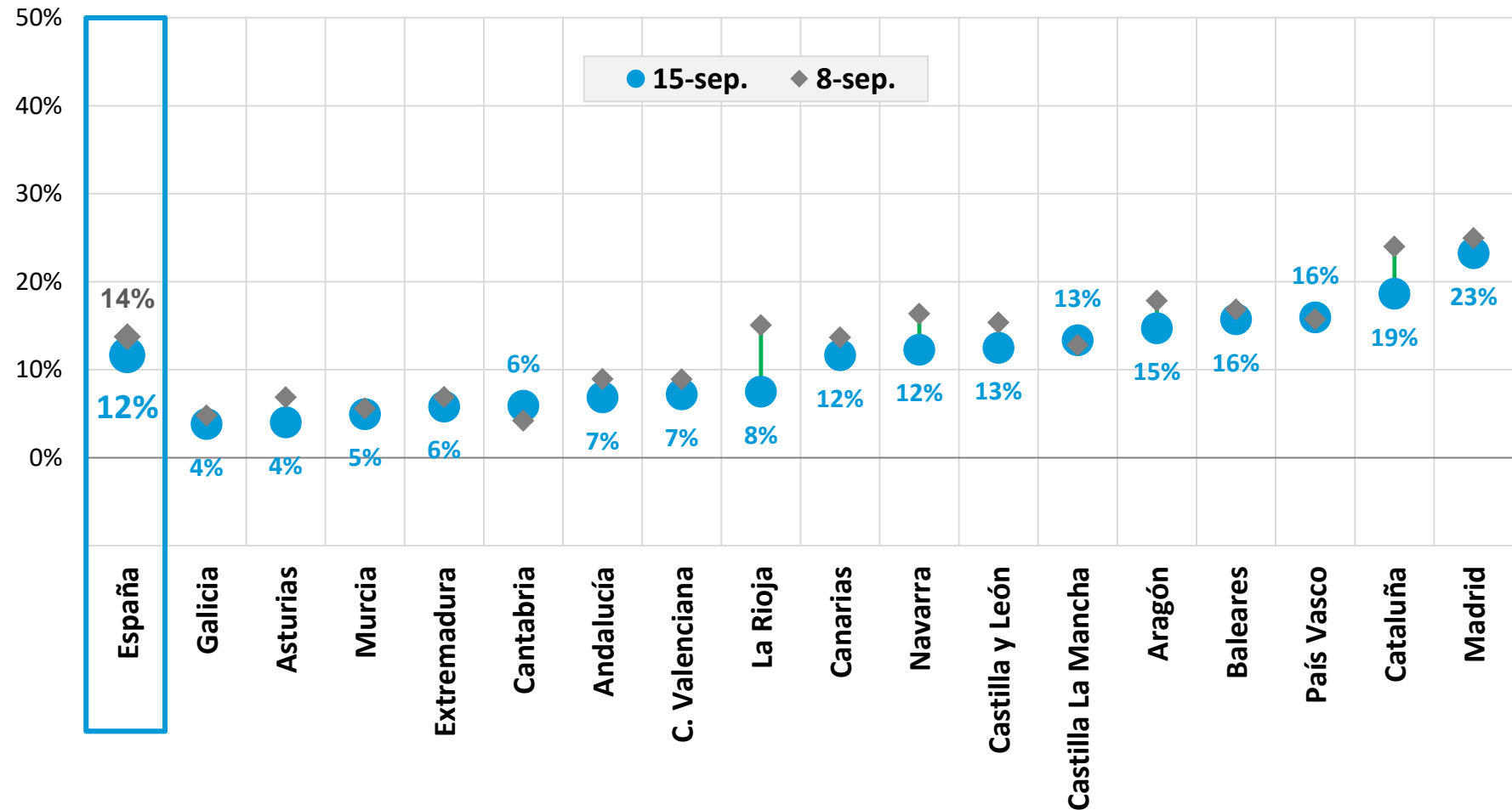


Notas: Datos actualizados el 16 de septiembre de 2021. Solo hay datos disponibles desde el 19 de agosto. *El % de ocupación en UCI anterior al 22 de septiembre se estima utilizando como denominador el número de camas UCI totales del 22 de septiembre.

Fuente: CaixaBank Research, a partir de datos del Ministerio de Sanidad.

Ocupación de camas UCI por parte de pacientes COVID-19 en las CC. AA.

% sobre total de camas UCI



Notas: Datos actualizados el 16 de septiembre de 2021.

Fuente: CaixaBank Research, a partir de datos del Ministerio de Sanidad.

Vacunación en España: situación en las CC. AA.



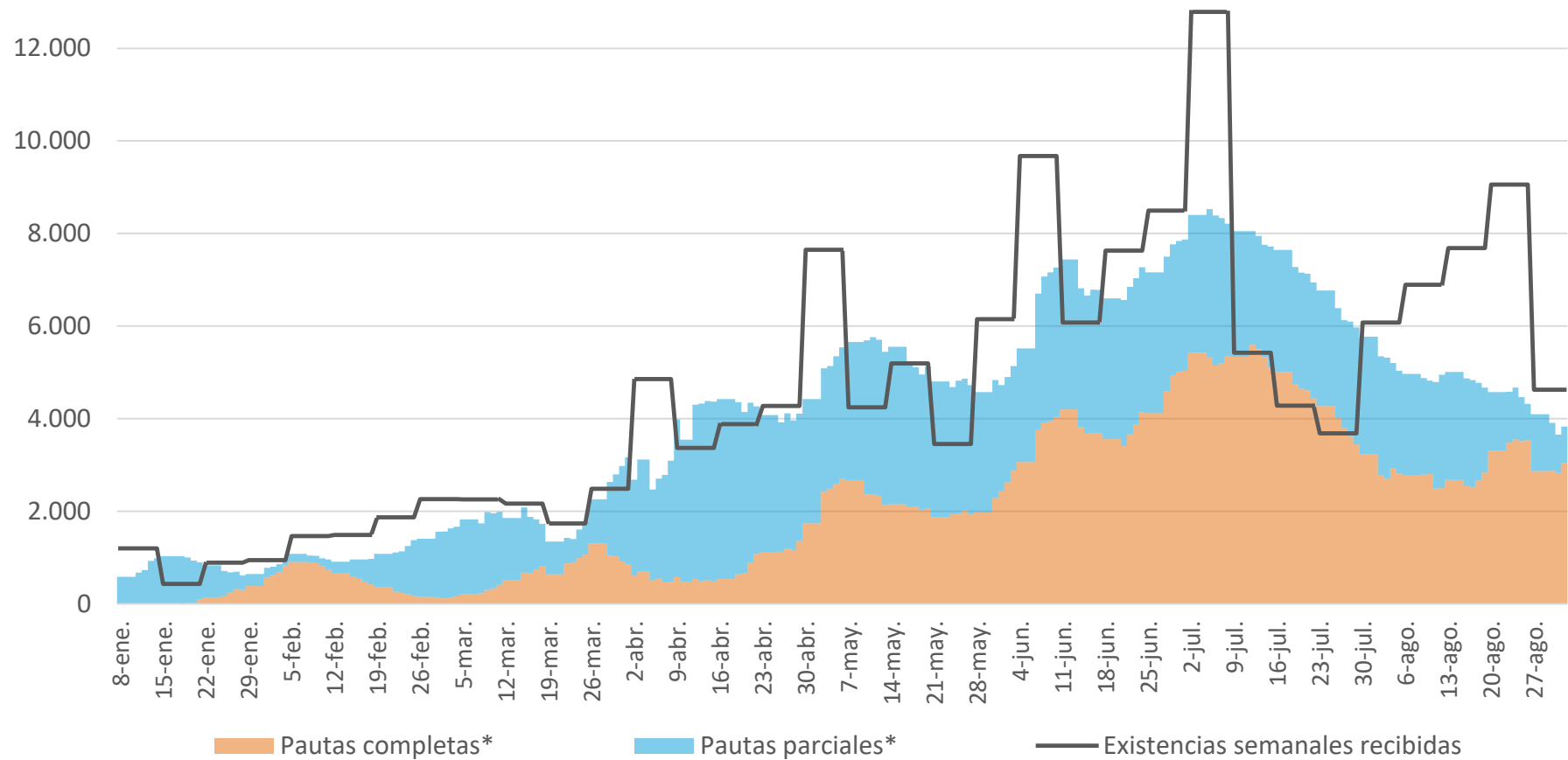
	Dosis totales				Dosis semanales por 100.000 hab.	
	Recibidas por las CC. AA.	Administradas a la población	% dosis administradas	% población inmunizada*	16-sep.	9-sep.
Andalucía	13.392.170	12.485.606	93%	76,7%	2.326	3.106
Aragón	2.113.445	1.941.382	92%	76,7%	1.856	2.374
Asturias	1.632.755	1.639.144	100%	82,6%	1.985	2.280
Baleares	1.896.050	1.555.741	82%	70,2%	1.456	1.638
Canarias	3.488.910	3.073.726	88%	73,6%	1.178	1.804
Cantabria	931.515	876.327	94%	76,4%	4.325	3.850
Castilla La Mancha	3.216.670	2.937.228	91%	74,1%	1.917	3.026
Castilla y León	3.825.865	3.654.875	96%	78,6%	2.609	2.613
Cataluña	11.863.410	10.746.459	91%	72,6%	1.603	3.870
C. Valenciana	8.010.150	7.422.367	93%	76,9%	1.603	3.900
Extremadura	1.672.245	1.658.813	99%	80,1%	2.840	3.483
Galicia	4.321.089	4.278.235	99%	81,3%	3.070	2.809
Madrid	10.850.729	9.458.545	87%	73,8%	1.972	3.852
Murcia	2.407.265	2.164.300	90%	74,8%	1.867	2.736
Navarra	1.055.175	954.091	90%	76,4%	1.500	3.682
País Vasco	3.566.050	3.259.521	91%	76,8%	2.114	3.431
La Rioja	505.885	465.957	92%	77,4%	2.666	3.499
España	74.749.378	68.572.317	92%	74,8%	2.003	3.234

Notas: Datos actualizados el 16 de septiembre de 2021. (*) Población que ha recibido una pauta completa de vacunación. (**) En base al supuesto de que inmunizar a la población de más de 12 años requiere un promedio de 1,9 dosis por persona. No se tienen en cuenta los tiempos de separación entre 1ª y 2ª dosis (21 días Pfizer, 28 días Moderna y 12 semanas AstraZeneca) para realizar los cálculos.

Fuente: CaixaBank Research, a partir de datos del Ministerio de Sanidad.

Ritmo de vacunación y recepción semanal de existencias

Dosis por 100.000 habitantes (acumulados de 7 días)

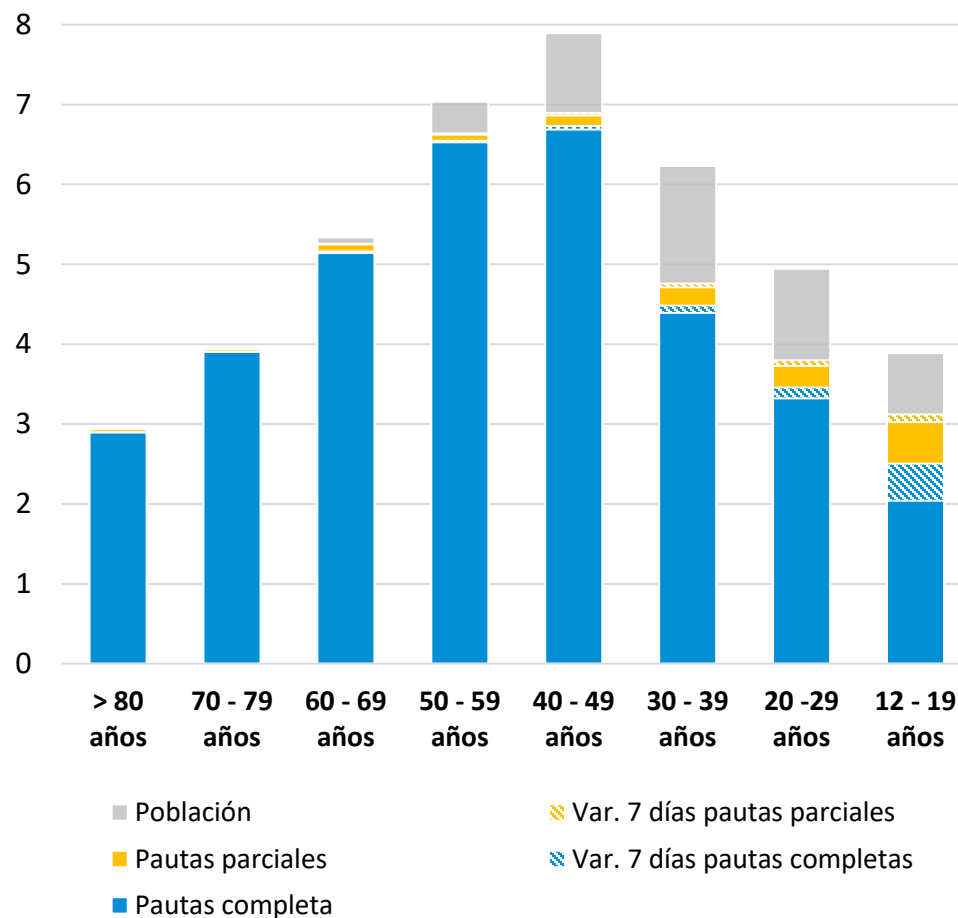


Notas: (*) Pauta completa: 2ª dosis de la vacunas de Pfizer, Moderna o AstraZeneca, o 1ª dosis de la de Janssen-J&J. Pauta parcial: 1ª dosis de las vacunas de Pfizer, Modera o AstraZeneca. (**) En base al supuesto de que inmunizar a la población de más de 12 años requiere un promedio de 1,9 dosis por persona. No se tienen en cuenta los tiempos de separación entre 1ª y 2ª dosis (21 días Pfizer, 28 días Moderna y 12 semanas AstraZeneca) para realizar los cálculos.

Fuente: CaixaBank Research, a partir de datos del Ministerio de Sanidad.

Población vacunada por tramo de edad

Millones de personas



Proporción de población vacunada por tramo de edad

% sobre población total para cada tramo de edad

	Población vacunada	Var. en 7 días (p.p.)	Población inmunizada	Var. en 7 días (p.p.)
Población >12 años	88%	+0,6	85%	+1,9
Población >60 años	99%	+0,1	98%	+0,2
80 años o más	100%	+0	99%	+0,1
70 - 79 años	99%	+0,1	99%	+0,1
60 - 69 años	99%	+0,2	97%	+0,4
50 - 59 años	94%	+0,2	93%	+0,3
40- 49 años	87%	+0,4	85%	+0,6
30 - 39 años	76%	+0,8	72%	+1,5
20 - 29 años	77%	+1,4	70%	+2,8
12 - 19 años	80%	+2,5	64%	+12

Notas: Datos actualizados el 16 de septiembre de 2021. Pauta completa: 2ª dosis de las vacunas de Pfizer, Moderna o AstraZeneca, o 1ª dosis de la de Janssen-J&J. Pauta parcial: 1ª dosis de las vacunas de Pfizer, Moderna o AstraZeneca.

Fuente: CaixaBank Research, a partir de datos del Ministerio de Sanidad.

COVID-19 en España: afectados por rango de edad

Rango de edad de afectados por la COVID-19

Casos registrados entre 1-julio de 2020 y el 31-agosto de 2021

Rangos de edad	Casos de COVID-19		Hospitalizados		Ingresos en UCI		Muertes	
	Acumulados	% sobre el total	Acumulados	% sobre el total	Acumulados	% sobre el total	Acumulados	% sobre el total
0-9	341.050	7%	2.676	1%	115	0%	11	0%
10-19	653.885	14%	3.470	1%	205	1%	14	0%
20-29	763.368	17%	11.071	4%	594	2%	75	0%
30-39	670.610	15%	19.461	7%	1.481	5%	180	0%
40-49	732.168	16%	32.725	11%	3.264	11%	617	1%
50-59	604.995	13%	45.323	15%	5.996	21%	2.174	4%
60-69	381.974	8%	51.172	17%	8.806	30%	5.572	10%
70-79	231.830	5%	52.867	18%	7.293	25%	11.676	21%
80+	225.123	5%	74.916	26%	1.356	5%	34.620	63%
Sin especificar	10.437	0%	663	0%	56	0%	180	0%
Total	4.605.003		293.681		29.110		54.939	

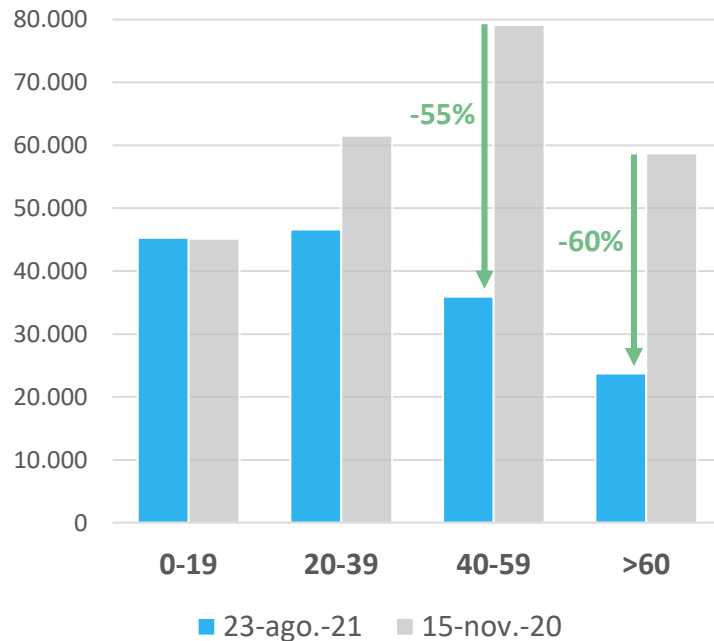
- ▶ La población de más de 60 años acumula el grueso de hospitalizaciones (61%), ingresos en UCI (60%) y muertes (94%), con tan solo el 18% de los contagios.
- ▶ La inmunización de los grupos de edad de mayor riesgo está permitiendo aliviar la presión hospitalaria.

COVID-19 en España: comparativa de afectados por rango de edad

- ▶ Los gráficos comparan la situación de la pandemia en un periodo previo a la campaña de vacunación y en otro más actual con un número de casos similar entre la población de menos de 19 años (grupo de población menos vacunado). Los casos de COVID-19 acumulados de 14 días de población de menos de 19 años sumaron 45.127 contagiados el 23 de agosto de 2021 y 45.138 el 15 de noviembre de 2020.
- ▶ La comparativa ilustra la protección que ofrecen las vacunas en los grupos más vacunados.
 - Actualmente, los grupos de más de 60 años y de entre 40 y 59 años sufren un 60% y un 55% menos de contagios respectivamente, mientras que las hospitalizaciones son un 77% y 59% menores respectivamente. En parte, esto se debe al muy amplio uso de la vacuna entre la población de más de 40 años.

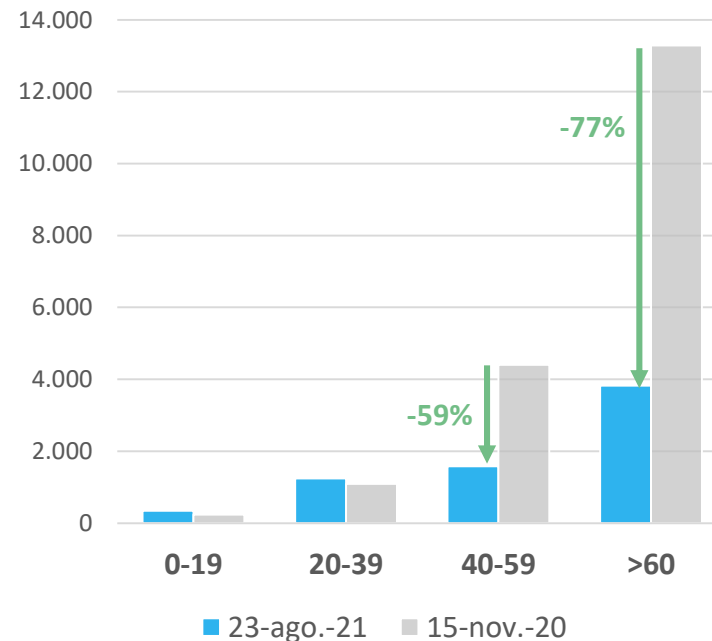
Casos de COVID-19

Acumulados de 14 días, número de personas



Hospitalizaciones de pacientes COVID-19

Acumulados de 14 días, número de personas



Vacunación por grupo de edad

% sobre total

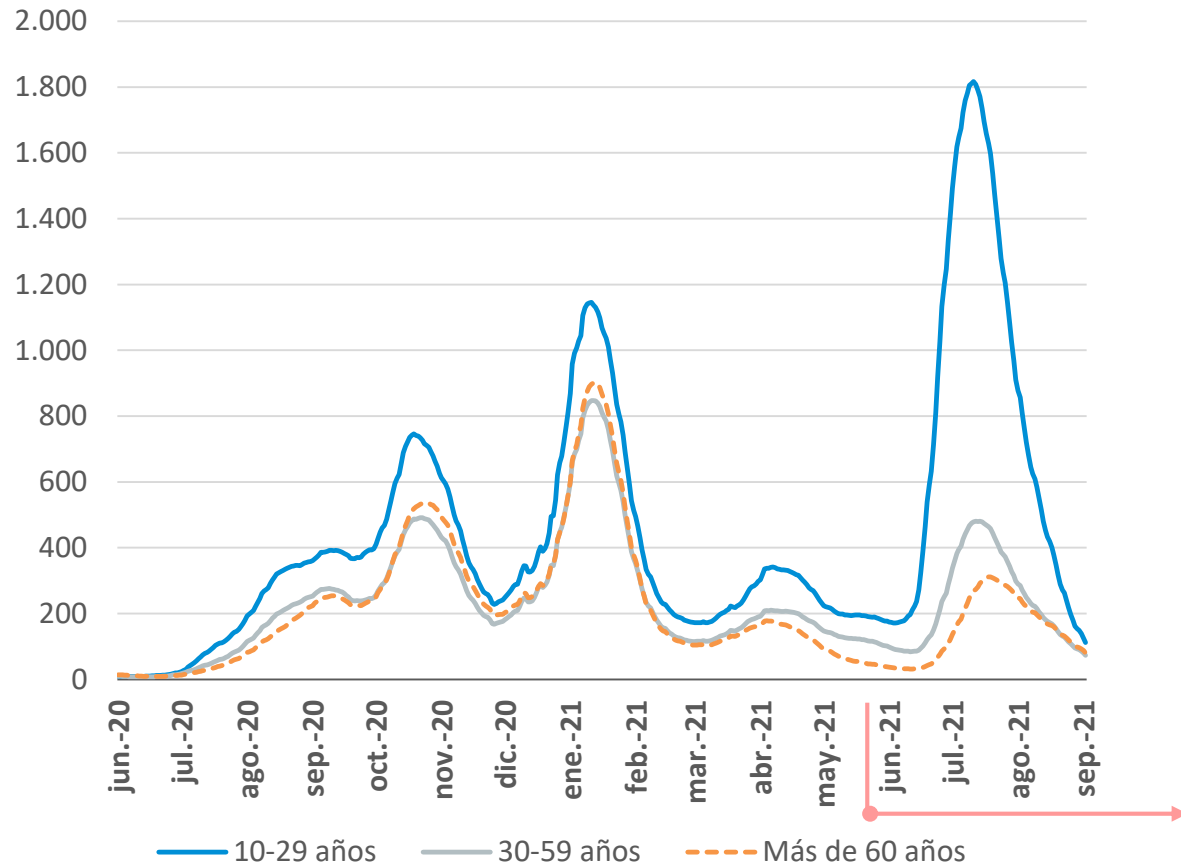
	Población vacunada	Población inmunizada
12-19 años	80%	64%
20-39 años	77%	71%
40-59 años	91%	89%
60 años o más	99%	98%
Población >12 años	88%	85%

Nota: datos del 16 de septiembre

COVID-19 en España: afectados por rango de edad

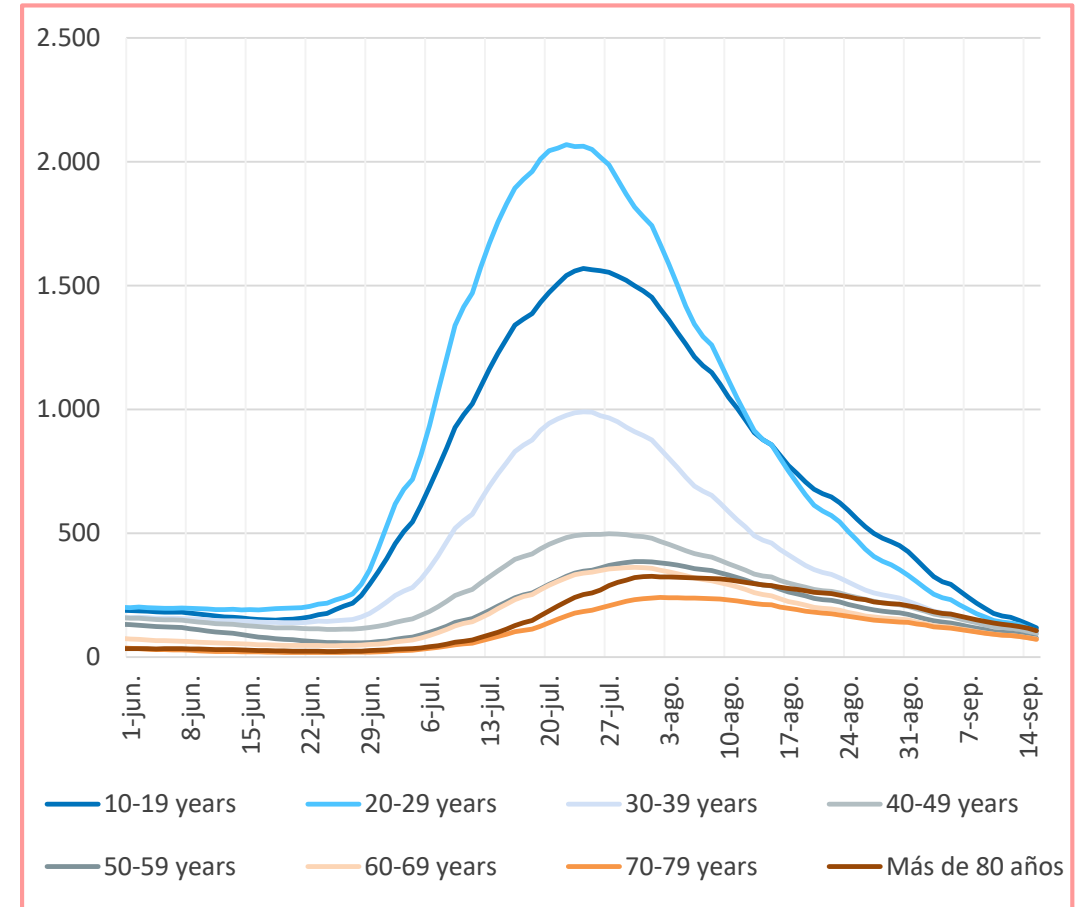
Incidencia Acumulada por rango de edad

Contagios acumulados en 14 días por cada 100.000 habitantes del rango de edad



Zoom: incidencia acumulada por edad

Contagios acumulados en 14 días por cada 100.000 habitantes del rango de edad



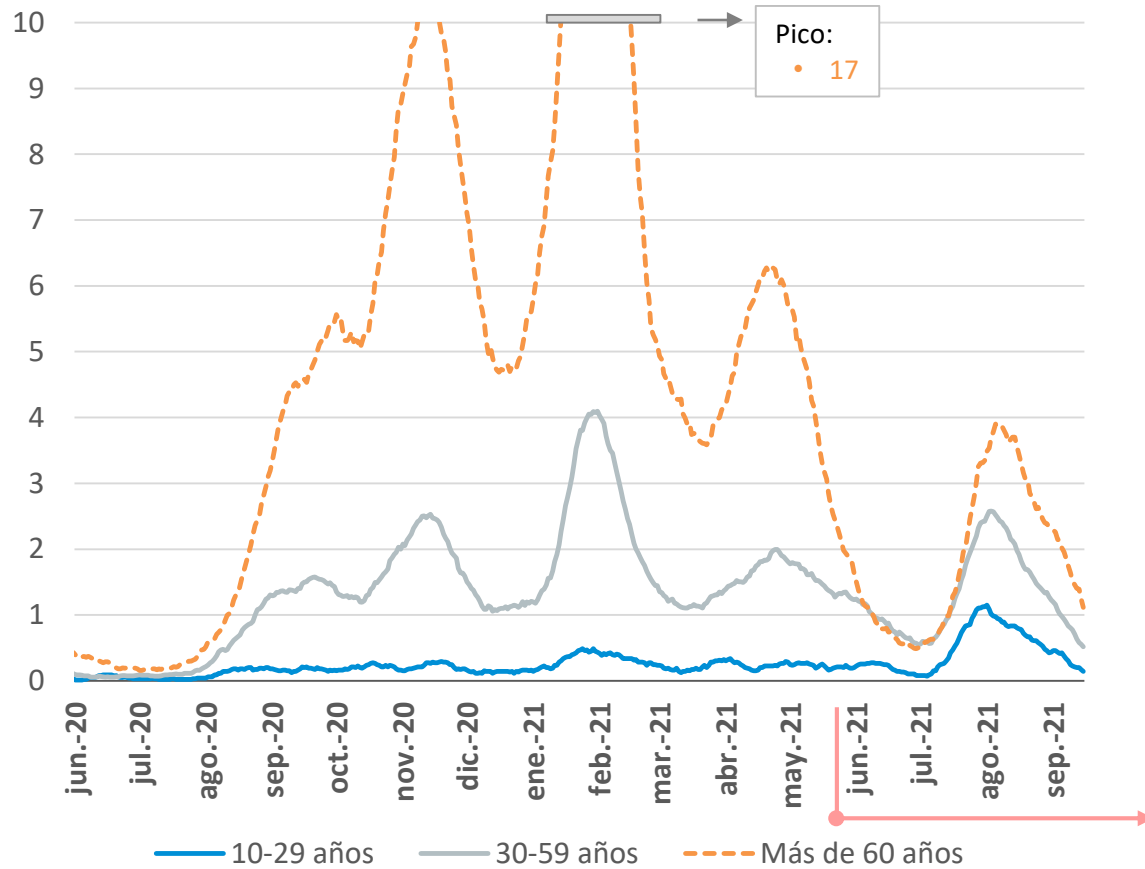
Nota: Las series pueden presentar sesgos a la baja para los últimos días debido a retrasos en la notificación de contagios por parte de las CC. AA. Las series se corrigen retrospectivamente de manera diaria.

Fuente: CaixaBank Research, a partir de datos del Ministerio de Sanidad.

COVID-19 en España: afectados por rango de edad

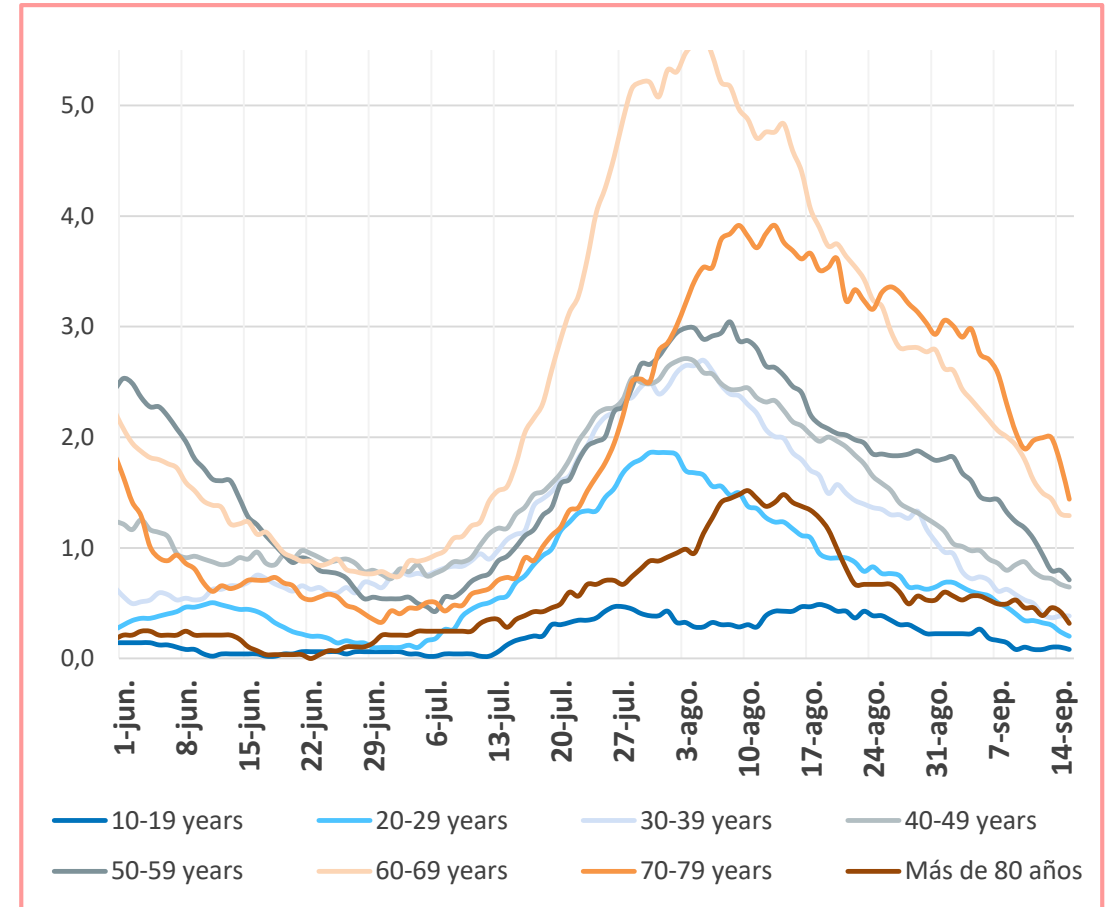
Ingresos en UCI por rango de edad

Ingresos en UCI acumulados en 14 días por cada 100.000 habitantes del rango de edad



Zoom: ingresos en UCI por edad

Ingresos en UCI acumulados en 14 días por cada 100.000 habitantes del rango de edad

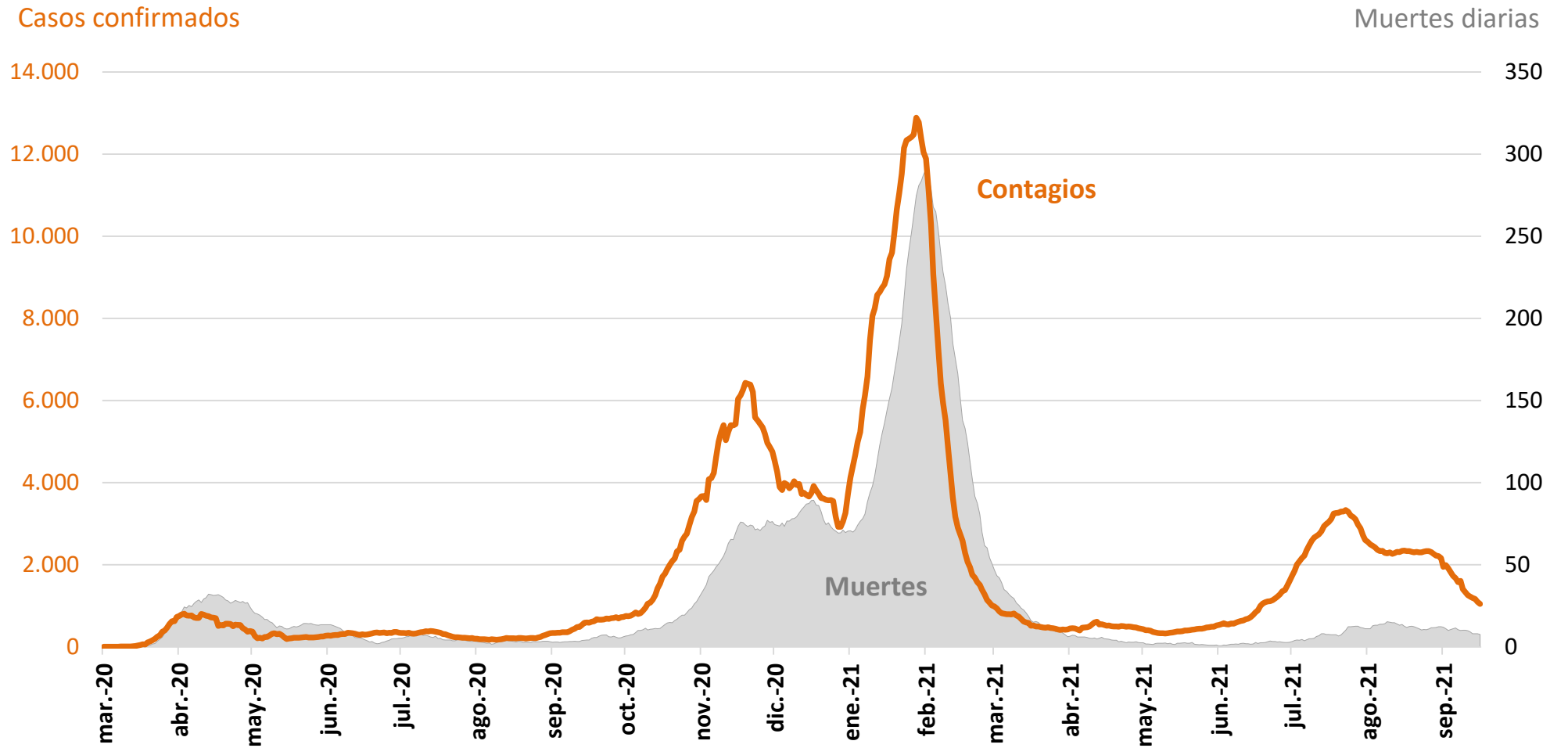


Nota: Las series pueden presentar sesgos a la baja para los últimos días debido a retrasos en la notificación de datos hospitalarios de pacientes COVID por parte de las CC. AA. Las series se corrigen retrospectivamente de manera diaria.

Fuente: CaixaBank Research, a partir de datos del Ministerio de Sanidad.

COVID-19 en Portugal: contagios y fallecidos

Nuevos casos confirmados y fallecidos diarios en Portugal

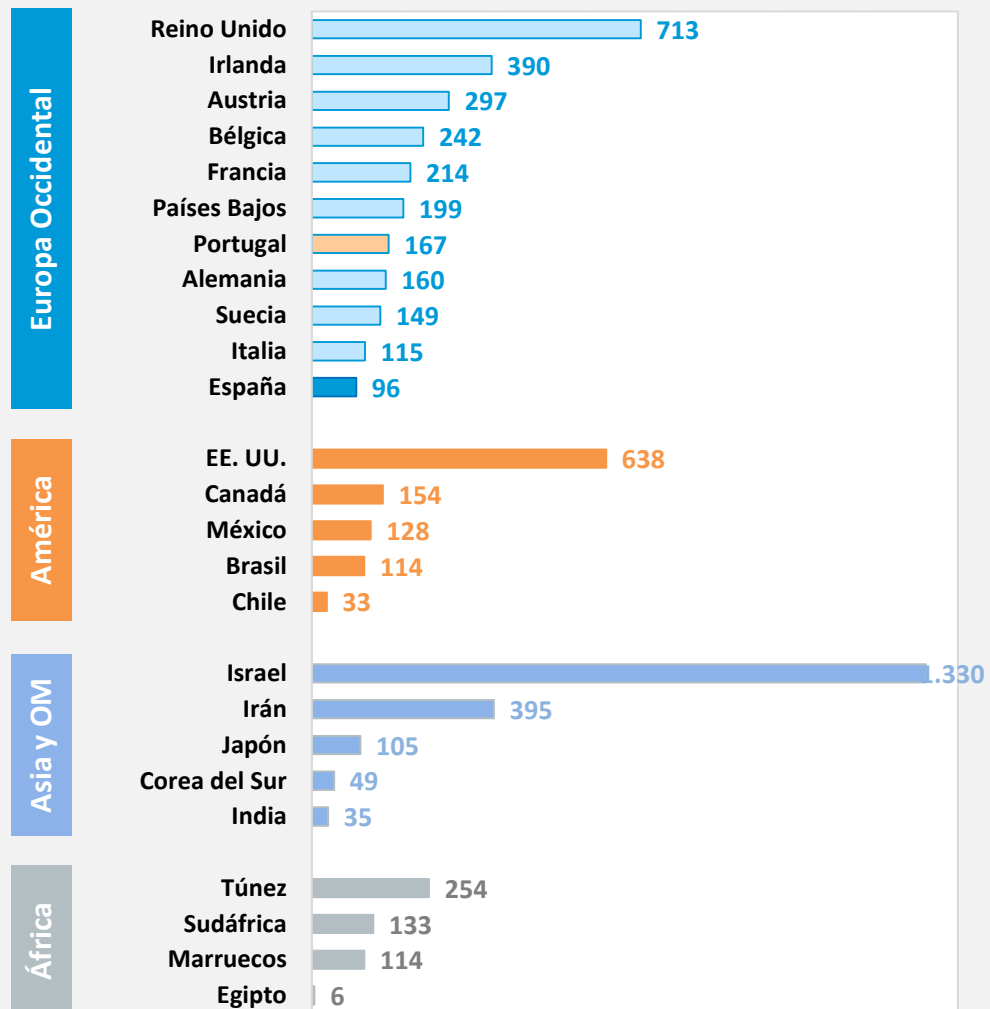


Notas: Se muestran promedios de 7 días de contagios y muertes.

Fuente: CaixaBank Research, a partir de Johns Hopkins CSSE.

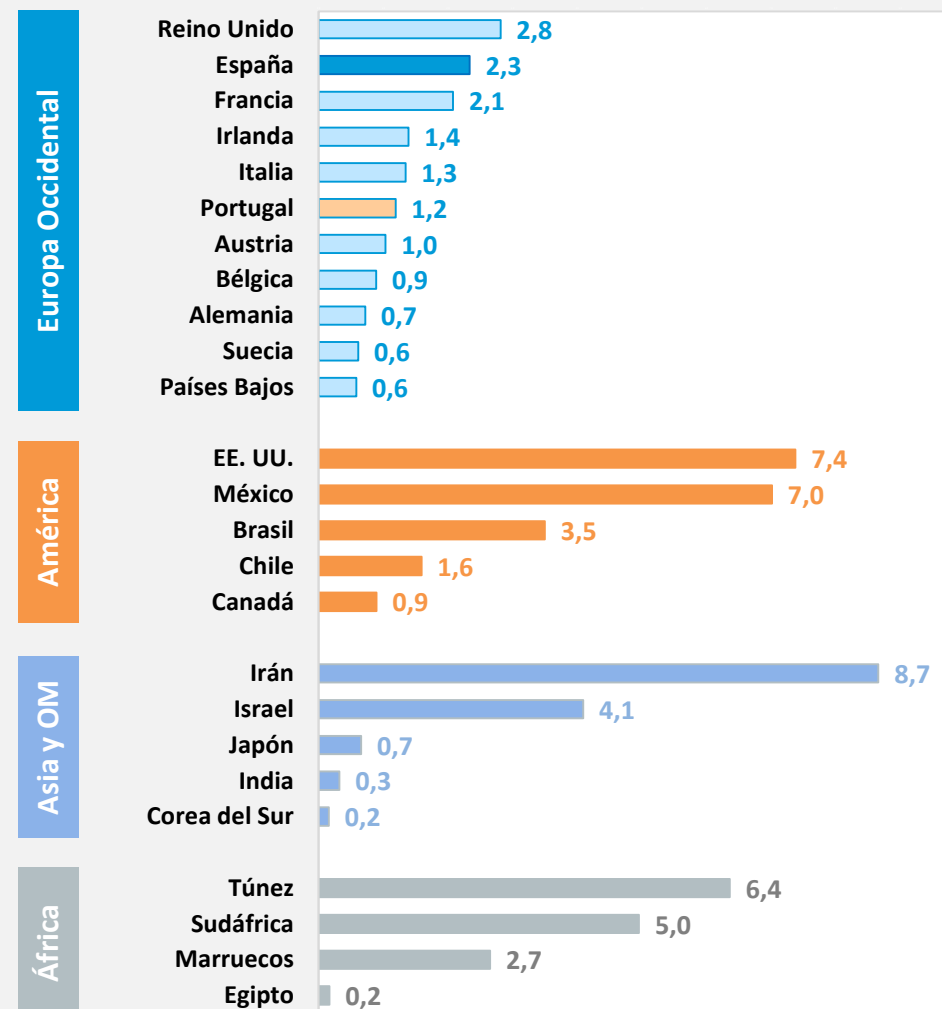
Incidencia acumulada

Contagios por 100.000 habitantes acumulados en 14 días



Mortalidad de los últimos 14 días

Fallecidos por 100.000 habitantes acumulados en 14 días.



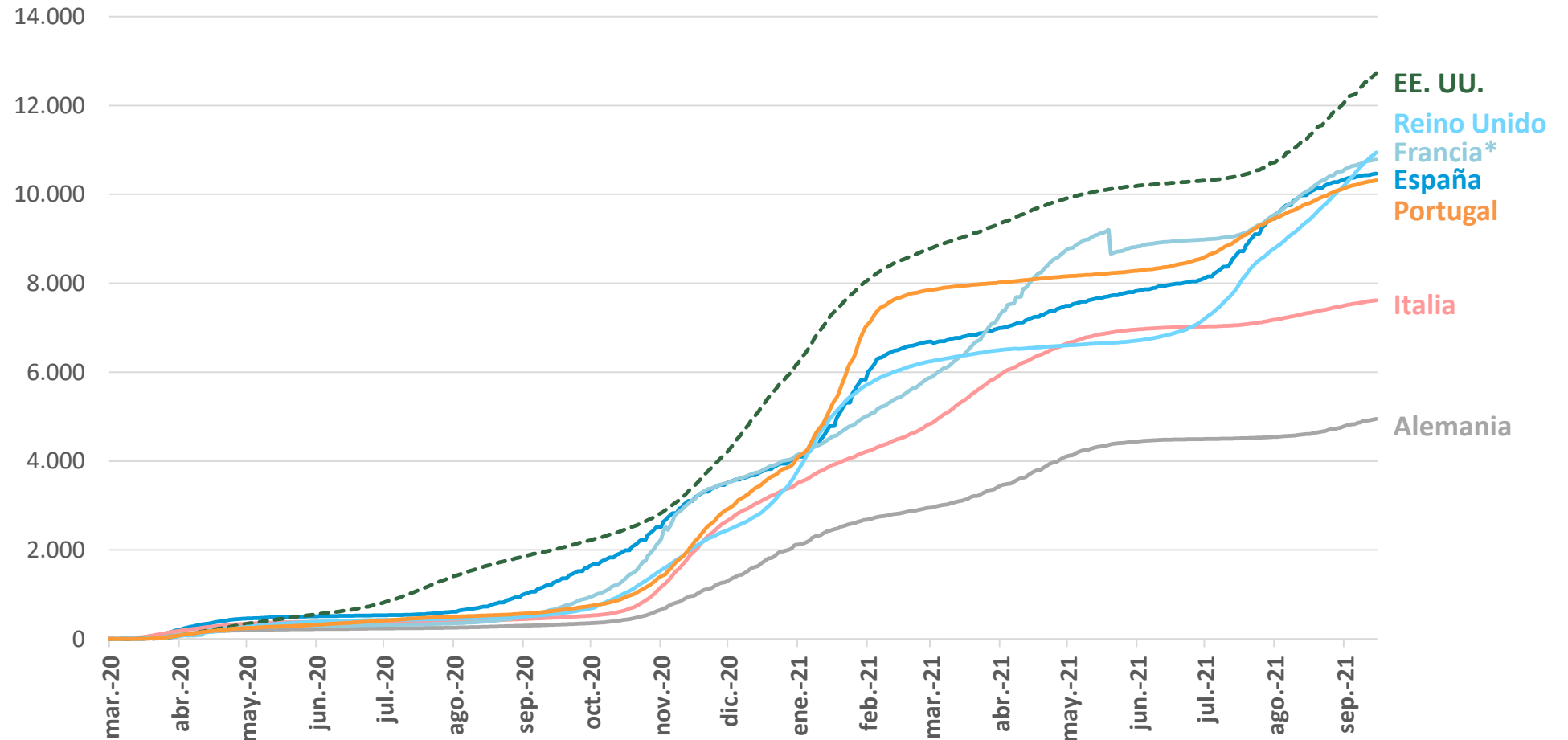
Nota: Datos disponibles hasta el 16 de septiembre de 2021. Para España se utiliza la incidencia acumulada y los fallecidos por fecha de notificación publicados por el Ministerio de Sanidad.

Fuente: CaixaBank Research, a partir de Ministerio de Sanidad, Johns Hopkins CSSE, UN WorldPopulationProspects.

COVID-19 en el mundo: contagios

Casos totales de COVID-19

Casos por 100.000 habitantes

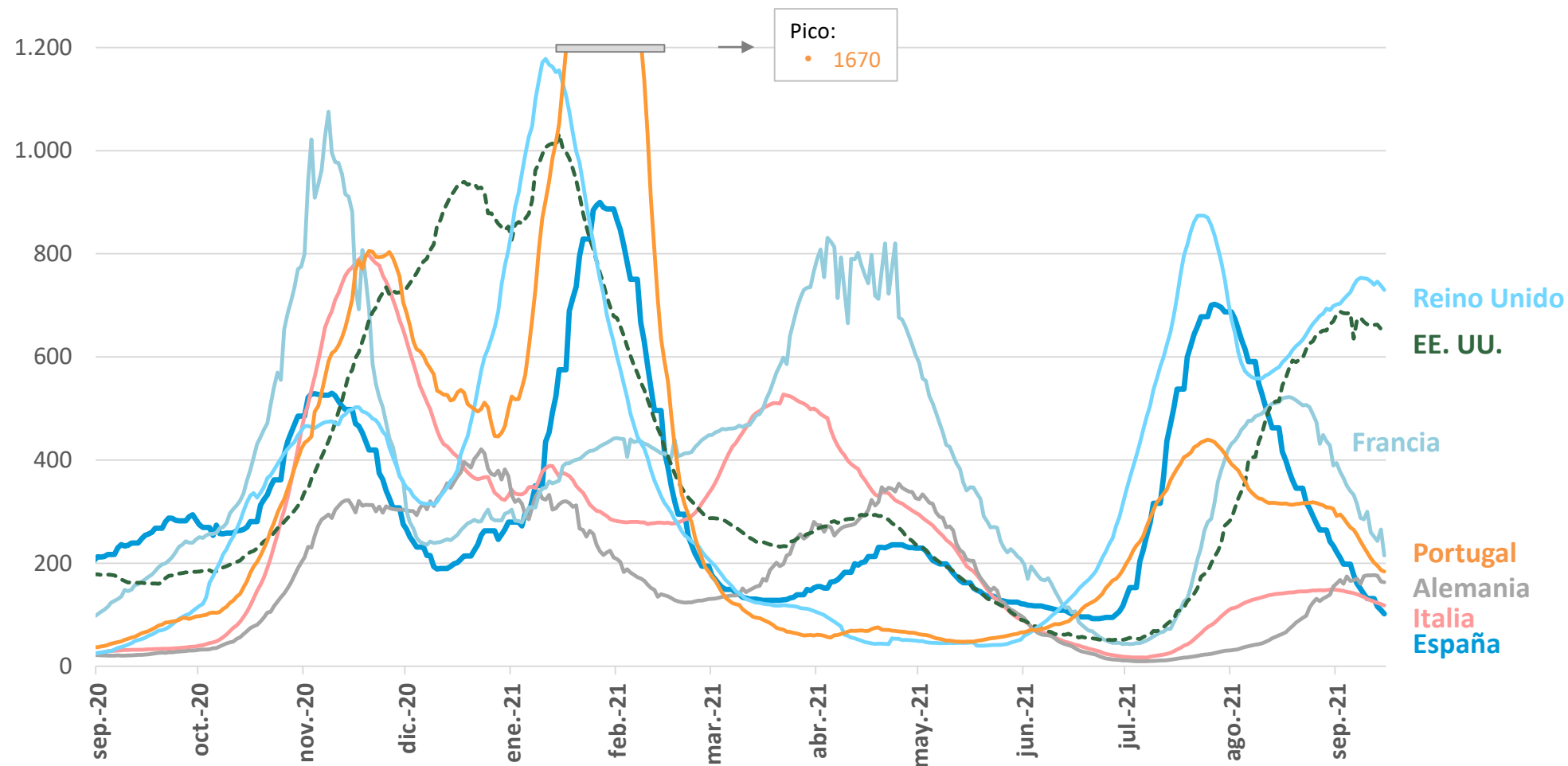


Nota: Datos disponibles hasta el 16 de septiembre de 2021. (*) Francia revisó a la baja el número de contagios acumulados el 19 de mayo.

Fuente: CaixaBank Research, a partir de Johns Hopkins CSSE, UN World Population Prospects.

Incidencia acumulada de COVID-19

Casos por 100.000 habitantes acumulados en 14 días



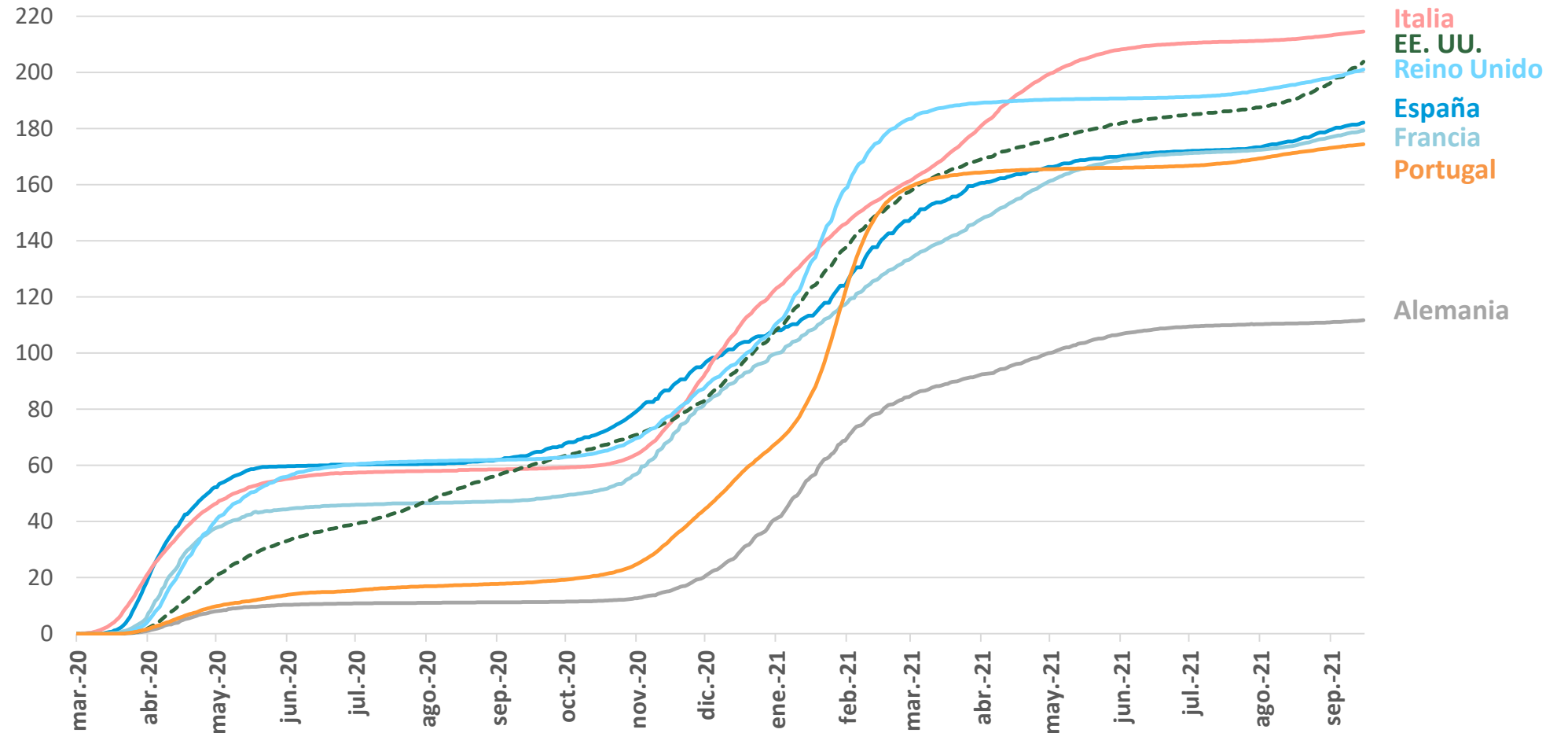
Nota: Datos disponibles hasta el 16 de septiembre de 2021.

Fuente: CaixaBank Research, a partir de Ministerio de Sanidad de España, Johns Hopkins CSSE, UN World Population Prospects.

COVID-19 en el mundo: fallecidos

Muertes acumuladas por COVID-19

Muertes por 100.000 habitantes

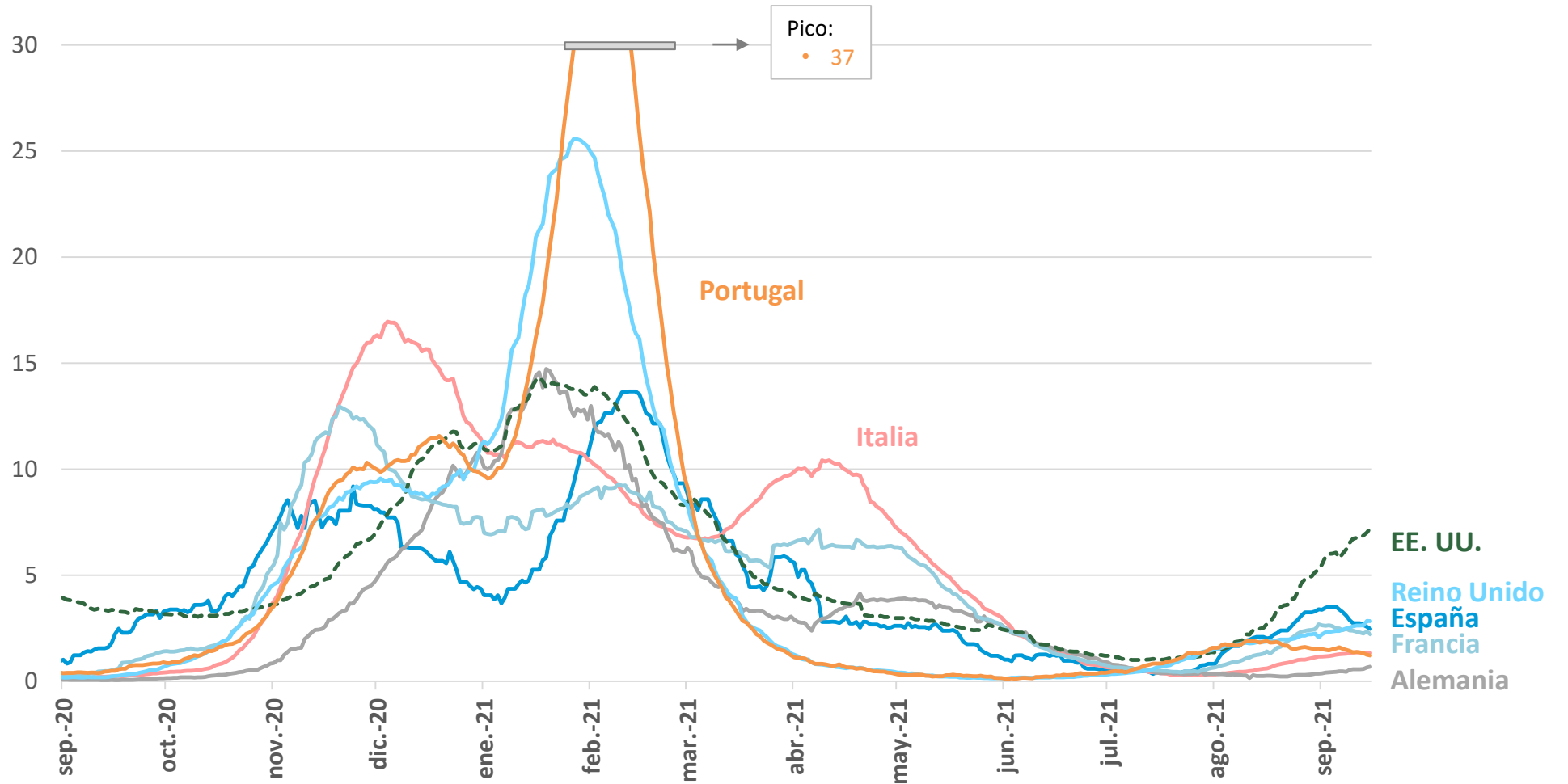


Nota: Datos disponibles hasta el 16 de septiembre de 2021.

Fuente: CaixaBank Research, a partir de Ministerio de Sanidad, Johns Hopkins CSSE, UN World Population Prospects.

Muertes por COVID-19

Muertes por 100.000 habitantes acumulados de 14 días



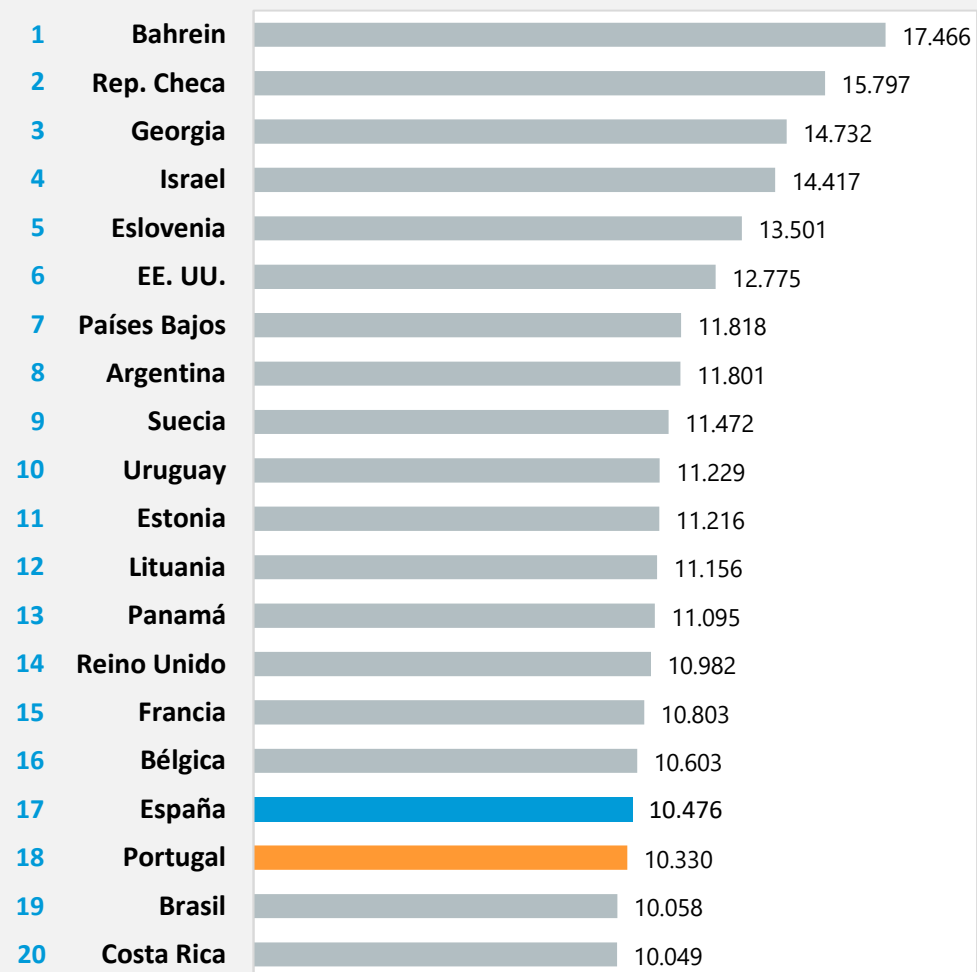
Nota: Datos disponibles hasta el 16 de septiembre de 2021.

Fuente: CaixaBank Research, a partir de Johns Hopkins CSSE, UN World Population Prospects.

COVID-19 en el mundo: países más afectados

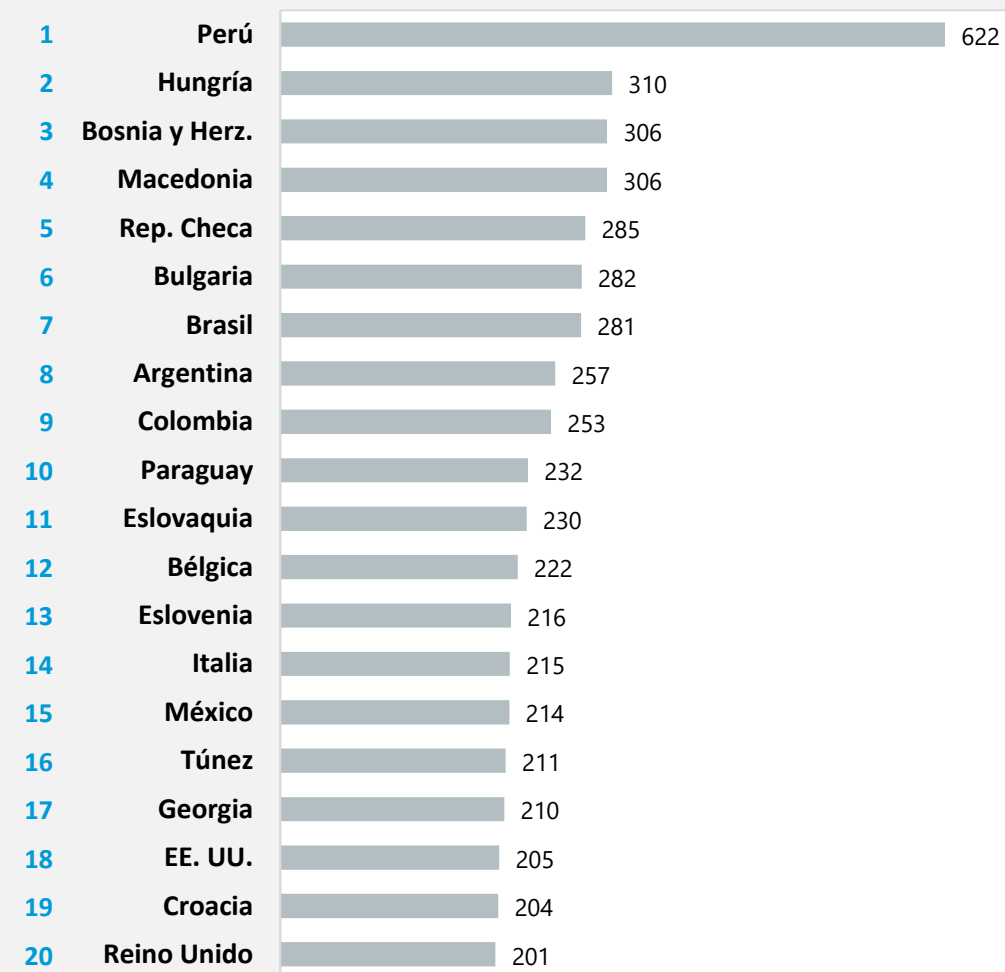
Países con mayor número de contagios per cápita

Casos por 100.000 habitantes



Países con mayor número de fallecidos per cápita

Muertes por 100.000 habitantes



Nota: Datos disponibles hasta el 16 de septiembre de 2021.

Fuente: CaixaBank Research, a partir de Ministerio de Sanidad, Johns Hopkins CSSE, UN WorldPopulationProspects.



	Fecha último dato	Dosis administradas	% Población con al menos una dosis	% Población con pauta completa	Dosis última semana por 100.000 hab.
Portugal	14-sep.	15.550.992	87%	82%	3.785
España	15-sep.	68.572.317	80%	75%	2.003
Chile	15-sep.	30.673.101	76%	73%	3.849
Canadá	16-sep.	54.772.096	75%	69%	1.604
Italia	16-sep.	81.850.468	73%	65%	2.524
Reino Unido	15-sep.	92.732.958	71%	65%	996
Francia	15-sep.	92.262.410	74%	64%	2.414
Israel	16-sep.	14.607.688	69%	63%	3.172
Alemania	15-sep.	104.949.545	66%	62%	1.567
UE	16-sep.	550.139.976	66%	61%	1.496
Estados Unidos	16-sep.	383.038.403	63%	54%	1.611
Brasil	15-sep.	216.611.648	67%	36%	5.926
Total mundial	16-sep.	5.856.690.339	43%	31%	2.659
Rusia	16-sep.	86.956.254	32%	28%	1.815
India	16-sep.	771.341.641	42%	14%	3.619

Nota: Datos actualizados el 16 de septiembre de 2021.

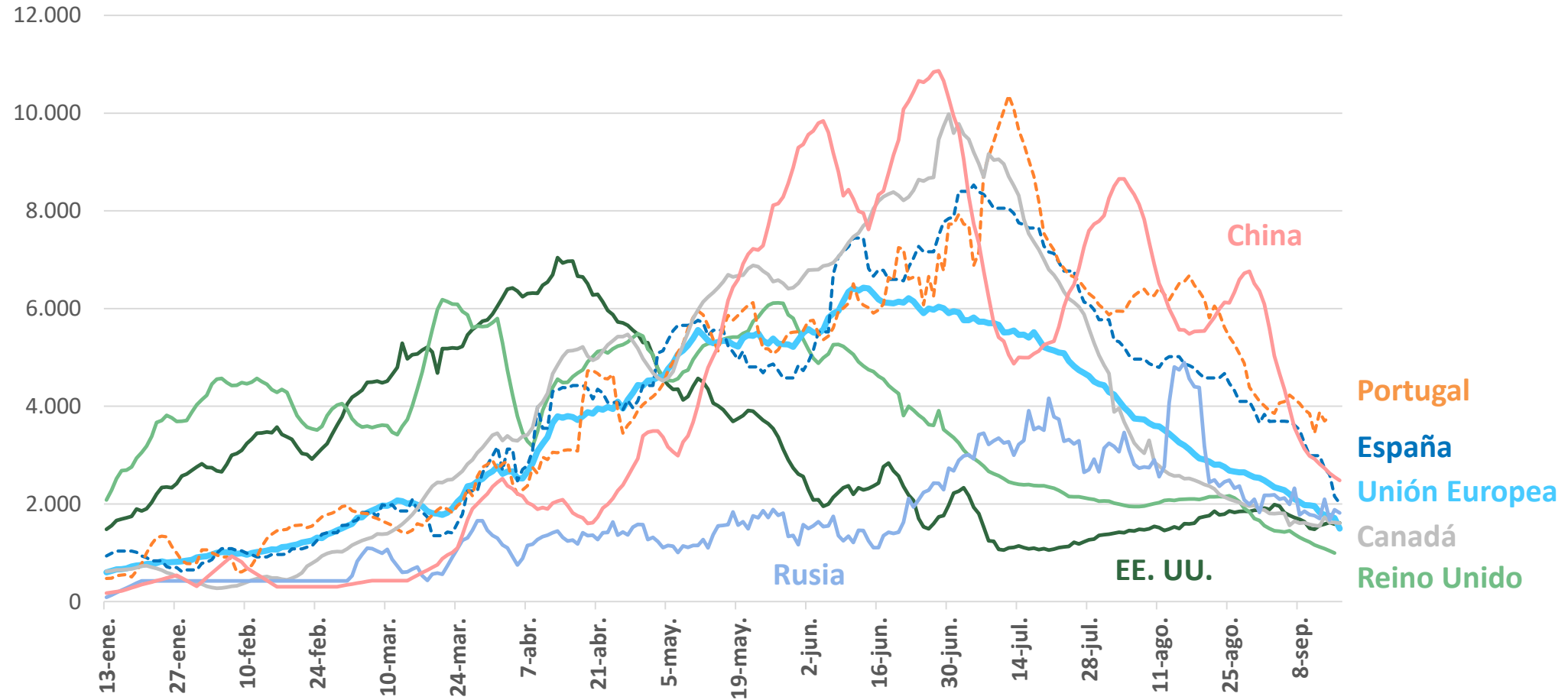
Fuente: CaixaBank Research, a partir de datos del Ministerio de Sanidad de España y de Our World in Data - Oxford University.

Vacunación en el mundo: ritmo de vacunación



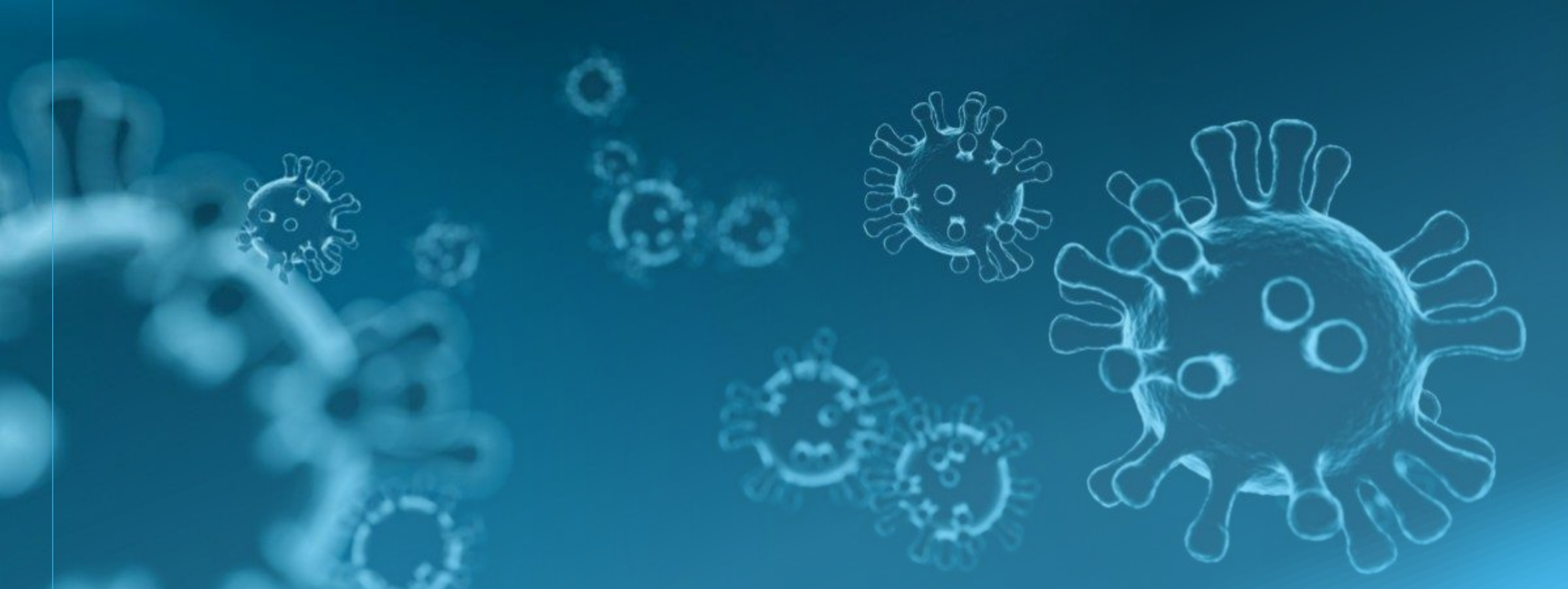
Ritmo de vacunación

Dosis por 100.000 habitantes (acumulados de 7 días)



Nota: Datos actualizados el 16 de septiembre de 2021.

Fuente: CaixaBank Research, a partir de datos de Our World in Data – Oxford University.



Informe COVID-19

AVISO SOBRE LA PUBLICACIÓN “**Informe COVID-19**” es una publicación de CaixaBank Research, que contiene informaciones y opiniones que proceden de fuentes que consideramos fiables. Este documento tiene un propósito meramente informativo, por lo cual CaixaBank no se responsabiliza en ningún caso del uso que se pueda hacer del mismo. Las opiniones y las estimaciones son propias de CaixaBank Research y pueden estar sujetas a cambios sin notificación previa.