

Nota Breve 08/10/2021

España · El consumo avanzó viento en popa en el 3T 2021

Mensajes principales

- El indicador CaixaBank de consumo¹ creció un 10% respecto al mismo periodo de 2019 en el promedio del 3T 2021, un aumento de 7 p. p. respecto al 2T 2021.
- La actividad de las tarjetas españolas creció un 14% respecto a 2019.
- El consumo presencial con tarjetas españolas se anotó una subida del 24% respecto a 2019.
- Las retiradas de efectivo con tarjetas emitidas por CaixaBank cayeron un 11% respecto a 2019.
- El e-commerce con tarjetas españolas se anotó una subida del 30% respecto a 2019.
- El gasto de extranjeros registró una caída del 25% respecto a 2019 en el promedio del 3T 2021.
- Los últimos datos de consumo doméstico referentes al promedio del 3T 2021 muestran un rebote respecto a los del 2T 2021. En el ámbito del consumo presencial con tarjeta, las mejoras más destacables se observan en los sectores de ocio y restauración, y turismo (24 p. p. y 57 p. p., respectivamente). Los reintegros y el e-commerce registraron una evolución muy parecida a la del trimestre precedente; no obstante, en relación con los primeros debe recordarse que tras el estallido de la crisis sanitaria se ha dado una aceleración en la sustitución del pago en efectivo por el pago con tarjeta, por lo que la variación sigue siendo negativa respecto al periodo prepandemia. En su conjunto, estas buenas cifras se explican por una demanda embalsada acompañada por una mejora en la confianza de los consumidores. Asimismo, otro elemento que ha espoleado nuestro indicador de consumo ha sido la sustitución de gasto en el extranjero durante 2019 por gasto doméstico durante 2021, es decir, una fracción del gasto que se hizo en 2019 en el extranjero y que no se captura en nuestro indicador, habría sido sustituido por gasto en turismo interior o simplemente gasto corriente en aquellos casos donde se haya decidido no viajar. En este sentido, el progresivo desvanecimiento de ambos factores durante las próximas semanas es probable que haga converger el crecimiento del consumo doméstico hacia una cota más moderada. Por otro lado, dado que nuestro indicador recoge datos nominales, debe tenerse en cuenta también la contribución de la inflación, en cifras elevadas durante los últimos meses. En lo que se refiere al gasto turístico extranjero, durante el 3T 2021 se ha observado un punto de inflexión, con registros no vistos desde el inicio de la pandemia, algo que sin duda apunta hacia el inicio de una necesaria recuperación.

Indicador CaixaBank de consumo

Variación respecto al mismo periodo de 2019*

	3T 2020	4T 2020	1T 2021	2T 2021	3T 2021	Septiembre	Septiembre				
						30/8-3/10	30/8-5/9	6/9-12/9	13/9-19/9	20/9-26/9	27/9-3/10
Tarjetas españolas	3%	-3%	2%	9%	14%	14%	18%	18%	19%	5%	11%
Consumo presencial (exc. reintegros)	9%	-1%	5%	16%	24%	24%	23%	27%	27%	18%	23%
<i>Bienes de 1ª necesidad</i>	31%	30%	37%	36%	37%	38%	35%	34%	40%	30%	49%
<i>Retail</i>	5%	-10%	-7%	13%	12%	12%	12%	9%	18%	6%	16%
<i>Transporte</i>	-19%	-30%	-35%	-22%	-14%	-19%	-16%	-22%	-17%	-21%	-21%
<i>Ocio y restauración</i>	7%	-24%	-16%	19%	43%	49%	50%	61%	53%	38%	45%
<i>Turismo (alojamiento, agencias...)</i>	-21%	-42%	-59%	-34%	23%	23%	29%	34%	24%	15%	8%
Reintegros	-12%	-16%	-15%	-13%	-11%	-12%	1%	-9%	-10%	-27%	-13%
e-commerce	6%	14%	23%	30%	30%	32%	37%	38%	35%	25%	25%
Tarjetas extranjeras	-61%	-59%	-64%	-57%	-25%	-19%	-22%	-18%	-18%	-18%	-18%
Consumo presencial (exc. reintegros)	-62%	-66%	-67%	-59%	-23%	-18%	-19%	-17%	-16%	-17%	-18%
Reintegros	-58%	-46%	-59%	-59%	-44%	-34%	-43%	-35%	-34%	-29%	-31%
e-commerce	-52%	-41%	-57%	-49%	-18%	-12%	-17%	-11%	-13%	-13%	-6%
Total españolas y extranjeras	-4%	-7%	-3%	3%	10%	11%	14%	15%	15%	3%	8%

Nota: (*) Los datos se ajustan descontando un incremento excepcional de facturación de nuevos clientes a partir de la primera semana de abril 2021.

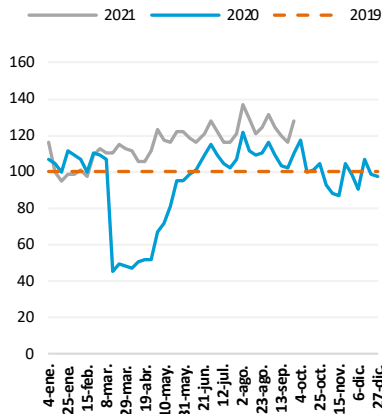
Fuente: CaixaBank Research, a partir de datos internos de CaixaBank.

¹ Este indicador incluye el gasto y reintegros con tarjetas emitidas por CaixaBank y el gasto de no clientes en TPV CaixaBank. En el caso de las tarjetas extranjeras también se incluyen los reintegros en cajeros CaixaBank.

Actividad de tarjetas españolas en TPV y reintegros de tarjetas de CaixaBank

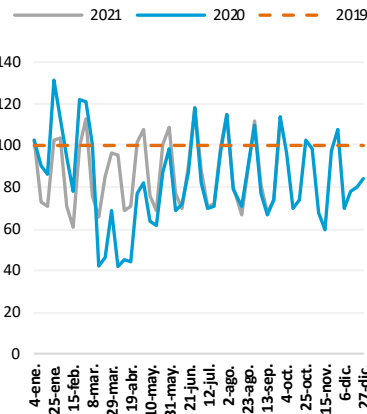
TPV presenciales

Índice (100 = promedio mes correspondiente de 2019)



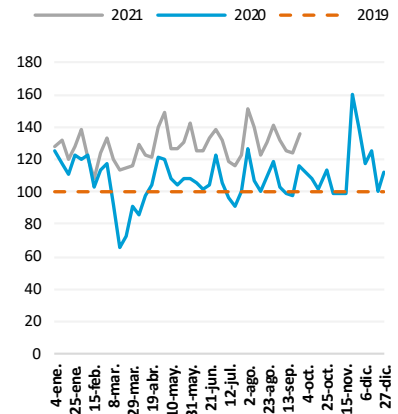
Reintegros de tarjetas de CaixaBank

Índice (100 = promedio mes correspondiente de 2019)



TPV e-commerce

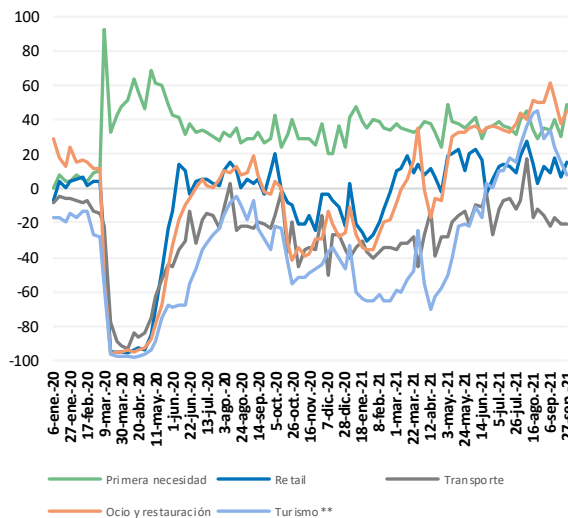
Índice (100 = promedio mes correspondiente de 2019)



Fuente: CaixaBank Research, a partir de datos internos de CaixaBank.

Gasto presencial de tarjetas españolas en TPV de CaixaBank según tipo de comercio

Variación respecto al mismo período de 2019 (%)*



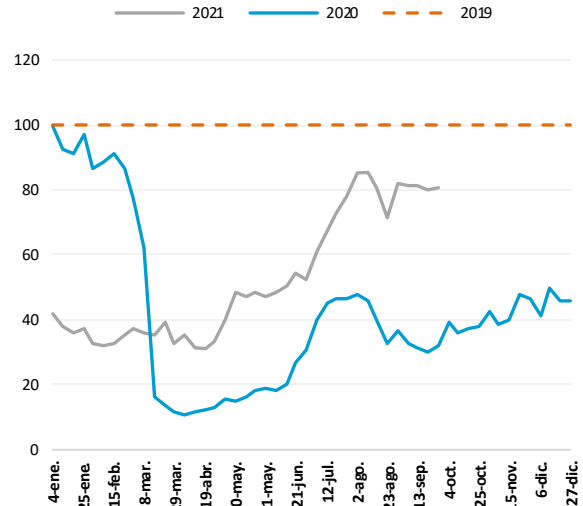
Nota: (*) Los datos se ajustan descontando un incremento excepcional de facturación de nuevos clientes a partir de la primera semana de abril 2021.

(**) Pagos en alojamiento, agencias de viajes y tiendas de souvenirs.

Fuente: CaixaBank Research, a partir de datos internos de CaixaBank.

Actividad de tarjetas extranjeras en TPV de CaixaBank y reintegros en cajeros de CaixaBank

Índice (100 = promedio mes correspondiente de 2019)*



Nota: (*) Los datos se ajustan descontando un incremento excepcional de facturación de nuevos clientes a partir de la primera semana de abril 2021.

Fuente: CaixaBank Research, a partir de datos internos de CaixaBank.

Eduard Llorens i Jimeno, CaixaBank Research, e-mail: research@caixabank.com

AVISO SOBRE LA PUBLICACIÓN "NOTA BREVE" DE CAIXABANK

Las Notas Breves son una publicación elaborada de manera conjunta por CaixaBank Research y BPI Research (UEEF) que contiene informaciones y opiniones procedentes de fuentes que consideramos fiables. Este documento tiene un propósito meramente informativo, por lo cual CaixaBank y BPI no se responsabilizan en ningún caso del uso que se pueda hacer del mismo. Las opiniones y las estimaciones son propias de CaixaBank y BPI y pueden estar sujetas a cambios sin notificación previa.