

Informe COVID-19

Actualizado con datos del 07 de octubre de 2021

COVID-19 en España: situación en las CC. AA.

	Incidencia acumulada* en 14 días			% test positivos en 7 días			% ocupación hospitalaria por pacientes COVID			% camas UCI ocupadas por pacientes COVID		
	07-oct	30-sep		07-oct	30-sep		06-oct	29-sep		06-oct	29-sep	
Andalucía	36	50	↓	3%	3%	=	1%	2%	↓	4%	5%	↓
Aragón	73	81	↓	4%	5%	↓	2%	2%	=	6%	9%	↓
Asturias	15	18	↓	1%	1%	=	1%	1%	=	2%	3%	↓
Baleares	65	81	↓	2%	3%	↓	3%	4%	↓	8%	10%	↓
Canarias	46	56	↓	2%	2%	=	2%	3%	↓	5%	8%	↓
Cantabria	79	90	↓	3%	4%	↓	1%	1%	=	3%	4%	↓
Castilla La Mancha	47	62	↓	3%	4%	↓	1%	2%	↓	6%	8%	↓
Castilla y León	33	39	↓	2%	3%	↓	1%	2%	↓	6%	8%	↓
Cataluña	76	80	↓	2%	2%	=	2%	2%	=	9%	12%	↓
C. Valenciana	38	46	↓	3%	4%	↓	1%	2%	↓	5%	7%	↓
Extremadura	47	52	↓	2%	3%	↓	1%	1%	=	3%	4%	↓
Galicia	19	30	↓	1%	2%	↓	0%	1%	↓	1%	2%	↓
Madrid	53	64	↓	2%	3%	↓	3%	3%	=	12%	16%	↓
Murcia	52	77	↓	3%	4%	↓	1%	2%	↓	2%	3%	↓
Navarra	43	46	↓	2%	2%	=	1%	2%	↓	4%	8%	↓
País Vasco	56	69	↓	2%	2%	=	3%	4%	↓	9%	11%	↓
La Rioja	38	50	↓	2%	2%	=	1%	2%	↓	8%	6%	↑
España	49	59	↓	2%	3%	↓	2%	2%	=	6%	8%	↓

Nivel de riesgo por indicador**

- Extremo
- Alto
- Medio
- Bajo
- Normalización

Umbrales de riesgo extremo

Incidencia acumulada	>250
% test positivos	>15%
Ocupación hospitales	>15%
Ocupación UCI	>25%

Nota: Datos disponibles hasta el 07 de octubre de 2021. Las flechas indican si los indicadores incrementan o se moderan con respecto al registro de la semana anterior. (*) Casos confirmados en PCR y test de antígenos por 100.000 habitantes diagnosticados en 14 días. (**) Niveles de riesgo estipulados por el Ministerio de Sanidad, más información [aquí](#).

Fuente: CaixaBank Research, a partir de datos del Ministerio de Sanidad.

COVID-19 en España: mortalidad en las CC. AA.

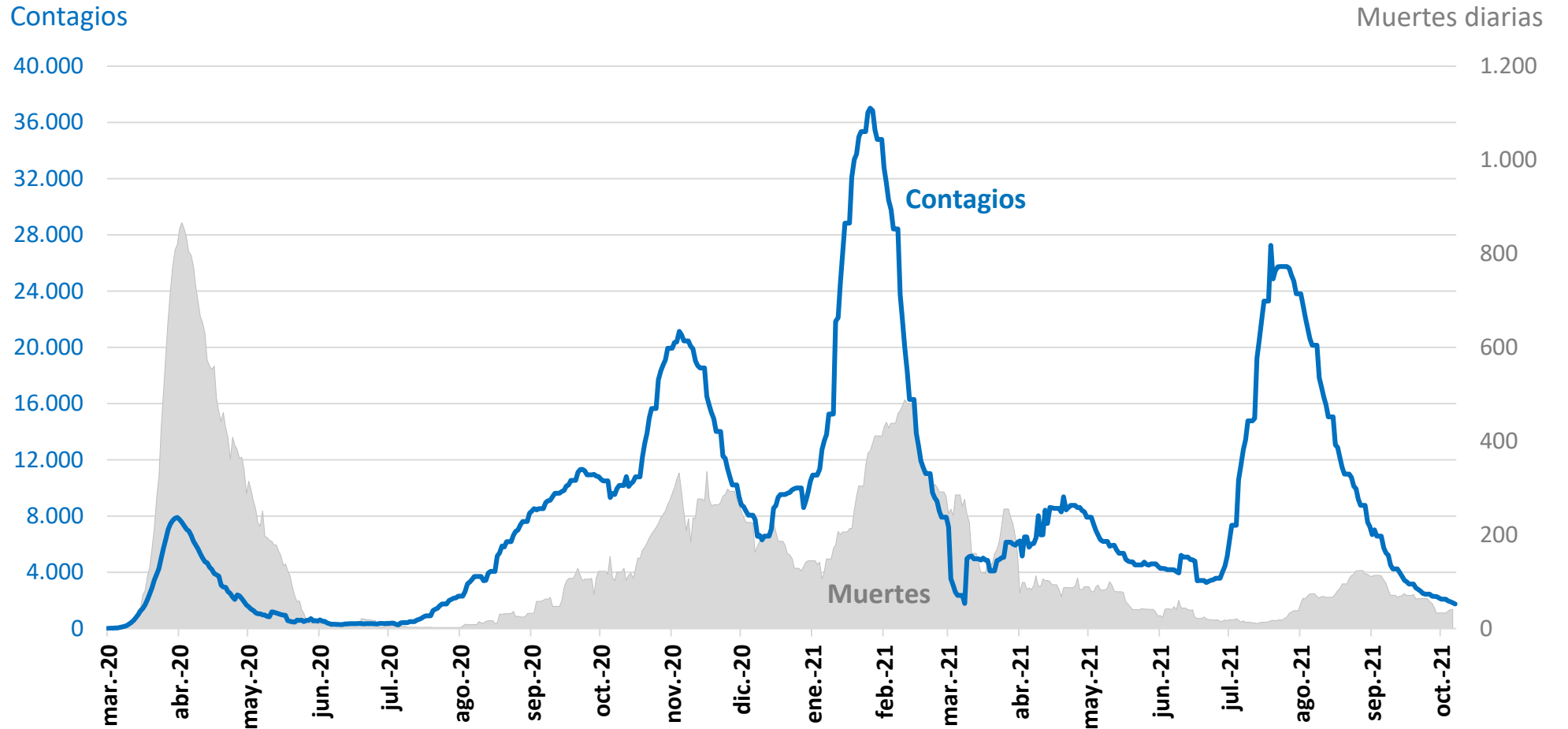
	Muertes totales	Muertes reportadas últimos 7 días	Muertes totales por millón hab.	Muertes semanales reportadas por millón de habitantes*				
				7-oct.	30-sep.	23-sep.	Máximo 1ª ola**	Máximo 2ª - 3ª ola**
Andalucía	11.175	18	1.328	2,1	2,5	2,5	39	35
Aragón	3.847	13	2.916	9,9	10,6	10,6	158	129
Asturias	2.067	1	2.022	1,0	0,0	0,0	66	151
Baleares	962	2	836	1,7	1,7	1,7	42	21
Canarias	999	8	463	3,7	2,8	2,8	22	13
Cantabria	608	1	1.046	1,7	3,4	3,4	95	34
Castilla La Mancha	6.469	7	3.183	3,4	4,9	4,9	325	82
Castilla y León	7.318	5	3.049	2,1	2,9	2,9	235	75
Cataluña	15.709	4	2.047	0,5	0,3	0,3	180	11
C. Valenciana	7.776	12	1.555	2,4	1,0	1,0	71	94
Extremadura	1.989	5	1.861	4,7	6,6	6,6	125	123
Galicia	2.637	3	977	1,1	3,7	3,7	61	64
Madrid	16.133	17	2.421	2,6	2,3	2,3	297	24
Murcia	1.737	7	1.163	4,7	0,7	0,7	32	90
Navarra	1.247	1	1.907	1,5	0,0	0,0	177	61
País Vasco	4.969	12	2.249	5,4	5,9	5,9	151	31
La Rioja	823	0	2.597	0,0	3,2	3,2	306	95
España	86.701	117	1.843	2,5	2,5	2,5	130	40

Notas: Datos actualizados el 07 de octubre de 2021. (*) Se muestran los datos sin corregir que publicó el Ministerio de Sanidad en su boletín diario en las tres fechas indicadas. Esto implica que las tres semanas mostradas en la tabla están sesgadas a la baja de manera similar (underreporting), por lo que son cifras comparables. (**) Datos por fecha de defunción. Se trata del periodo de 7 días con un mayor número de fallecidos por millón de habitantes entre marzo y mayo (1ª ola) y entre octubre y marzo (2ª-3ª ola).

Fuente: CaixaBank Research, a partir de datos del Ministerio de Sanidad

COVID-19 en España: contagios y fallecidos

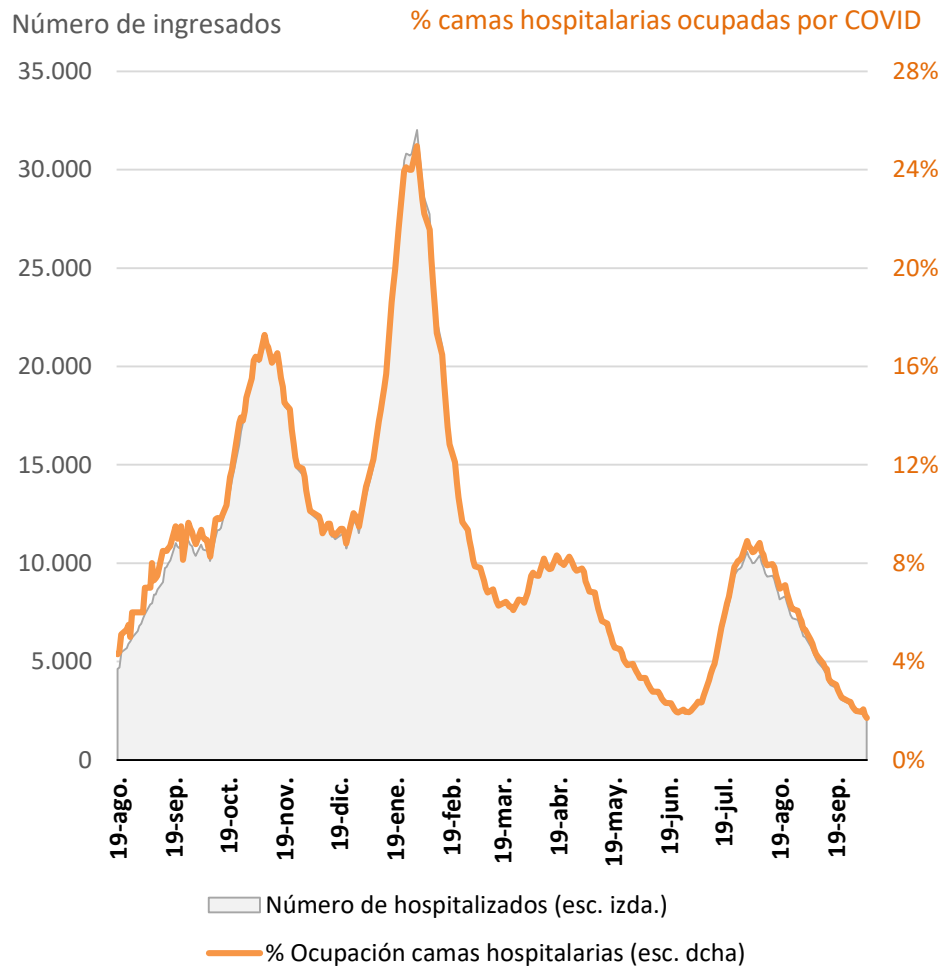
Contagios y fallecidos diarios en España



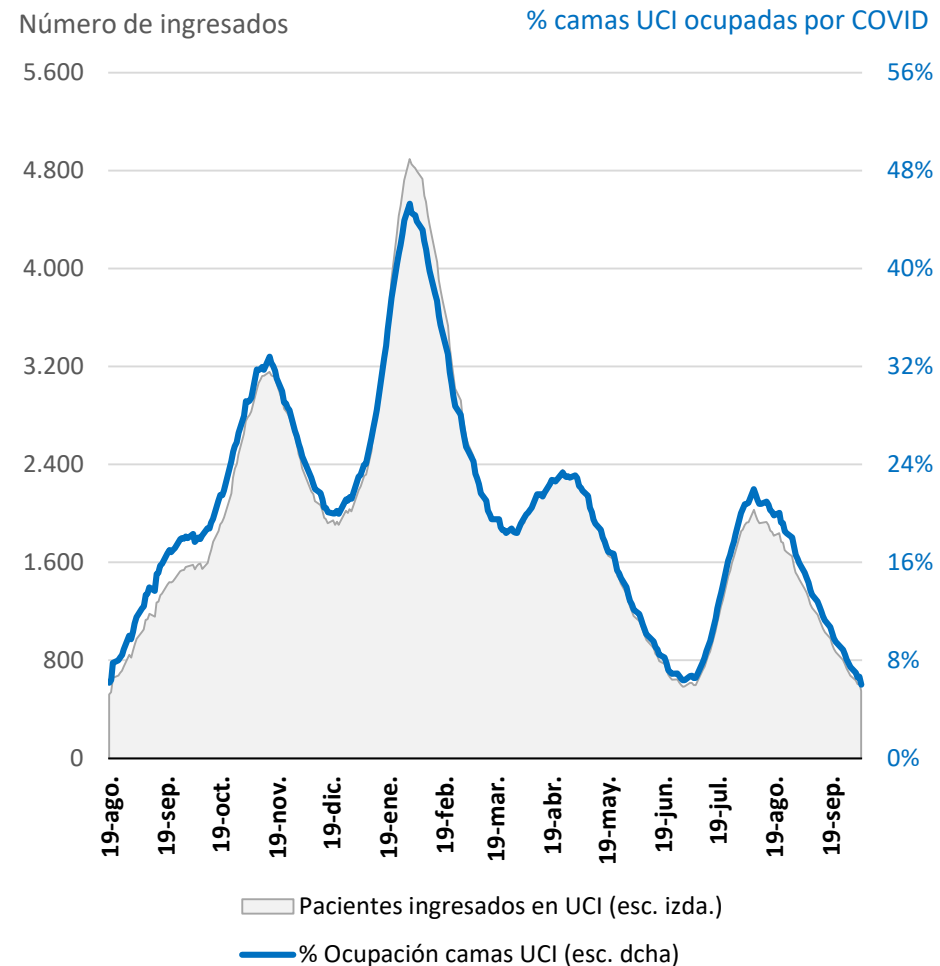
Notas: Se muestran promedios de 7 días de contagios y muertes. Datos por fecha de notificación.

Fuente: CaixaBank Research, a partir de datos del Ministerio de Sanidad.

Pacientes COVID hospitalizados



Pacientes COVID en UCI



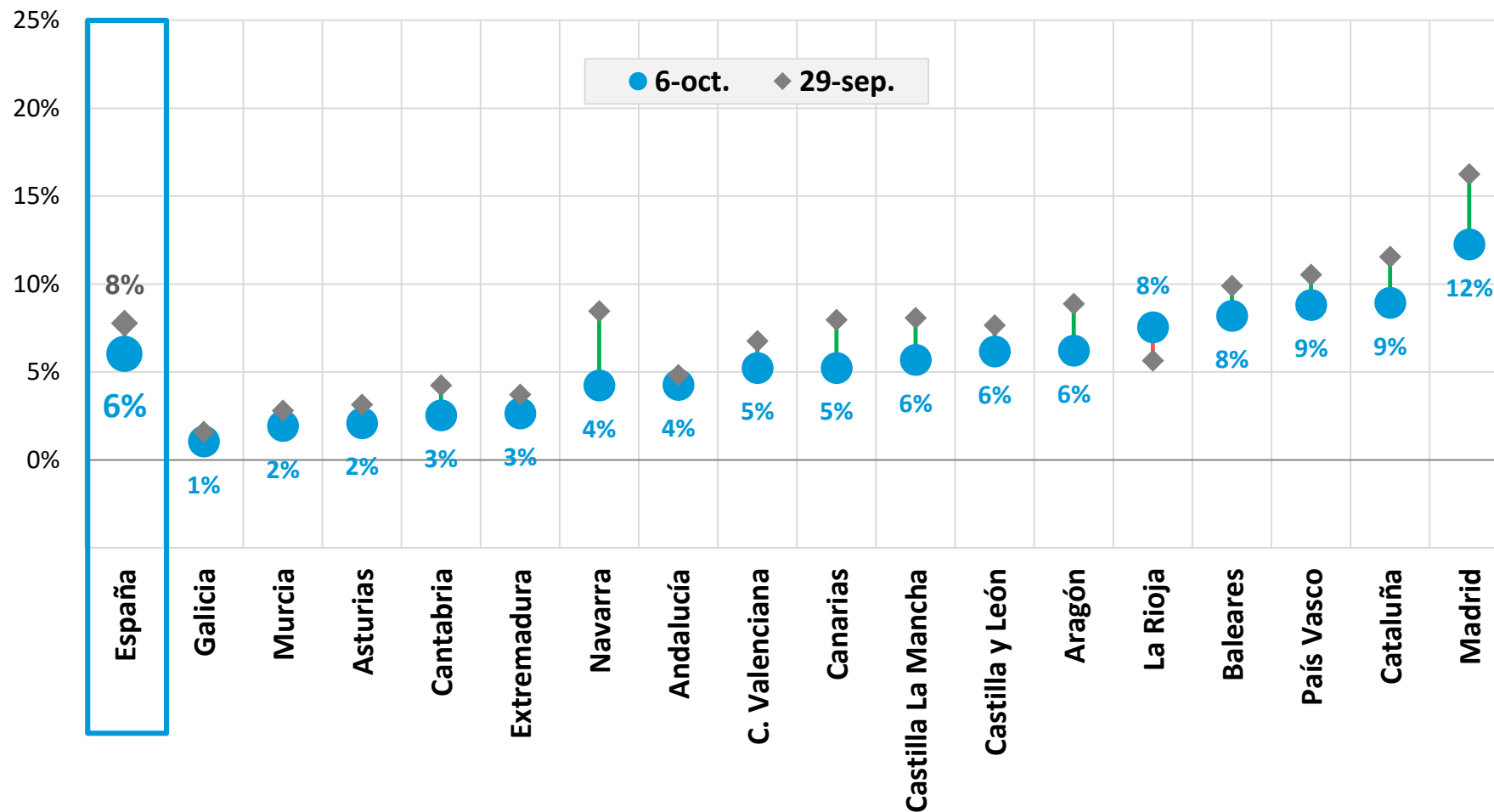
Notas: Datos actualizados el 07 de octubre de 2021. Solo hay datos disponibles desde el 19 de agosto. *El % de ocupación en UCI anterior al 22 de septiembre se estima utilizando como denominador el número de camas UCI totales del 22 de septiembre.

Fuente: CaixaBank Research, a partir de datos del Ministerio de Sanidad.

COVID-19 en España: presión hospitalaria

Ocupación de camas UCI por parte de pacientes COVID-19 en las CC. AA.

% sobre total de camas UCI



Notas: Datos actualizados el 07 de octubre de 2021.

Fuente: CaixaBank Research, a partir de datos del Ministerio de Sanidad.

Vacunación en España: situación en las CC. AA.



	Dosis totales				Dosis semanales por 100.000 hab.	
	Recibidas por las CC. AA.	Administradas a la población	% dosis administradas	% población inmunizada*	7-oct.	30-sep.
Andalucía	13.316.870	12.759.527	96%	78,6%	1.139	824
Aragón	2.136.845	1.988.817	93%	78,8%	1.653	721
Asturias	1.650.625	1.664.448	101%	84,2%	875	848
Baleares	1.891.250	1.586.235	84%	72,2%	639	882
Canarias	3.522.840	3.124.143	89%	75,1%	837	639
Cantabria	992.355	912.891	92%	81,1%	1.786	1.711
Castilla La Mancha	3.267.280	3.000.638	92%	76,0%	1.131	759
Castilla y León	3.912.325	3.747.347	96%	81,3%	1.534	617
Cataluña	11.863.410	11.020.265	93%	74,9%	1.410	972
C. Valenciana	8.088.540	7.603.661	94%	79,5%	828	1.142
Extremadura	1.682.775	1.696.943	101%	82,1%	1.723	662
Galicia	4.358.529	4.389.596	101%	84,2%	1.653	475
Madrid	10.825.829	9.757.303	90%	77,3%	1.176	1.215
Murcia	2.407.175	2.206.238	92%	76,6%	858	900
Navarra	1.046.175	973.795	93%	78,6%	1.168	806
País Vasco	3.668.820	3.345.719	91%	79,9%	1.021	1.472
La Rioja	510.565	475.846	93%	79,6%	960	1.019
España	75.142.208	70.253.412	93%	77,2%	1.179	925

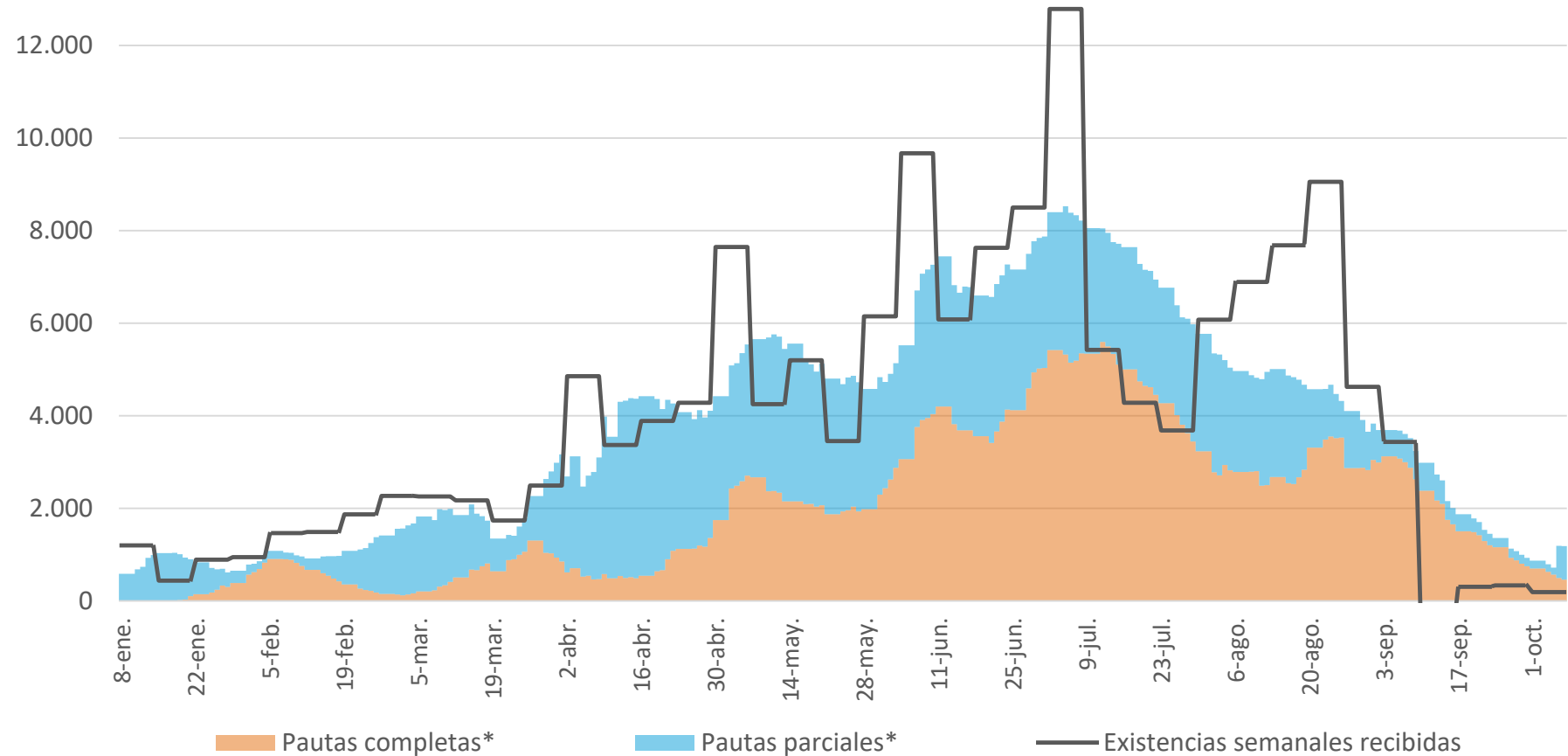
Notas: Datos actualizados el 07 de octubre de 2021. (*) Población que ha recibido una pauta completa de vacunación. (**) En base al supuesto de que inmunizar a la población de más de 12 años requiere un promedio de 1,9 dosis por persona. No se tienen en cuenta los tiempos de separación entre 1ª y 2ª dosis (21 días Pfizer, 28 días Moderna y 12 semanas AstraZeneca) para realizar los cálculos.

Fuente: CaixaBank Research, a partir de datos del Ministerio de Sanidad.



Ritmo de vacunación y recepción semanal de existencias

Dosis por 100.000 habitantes (acumulados de 7 días)

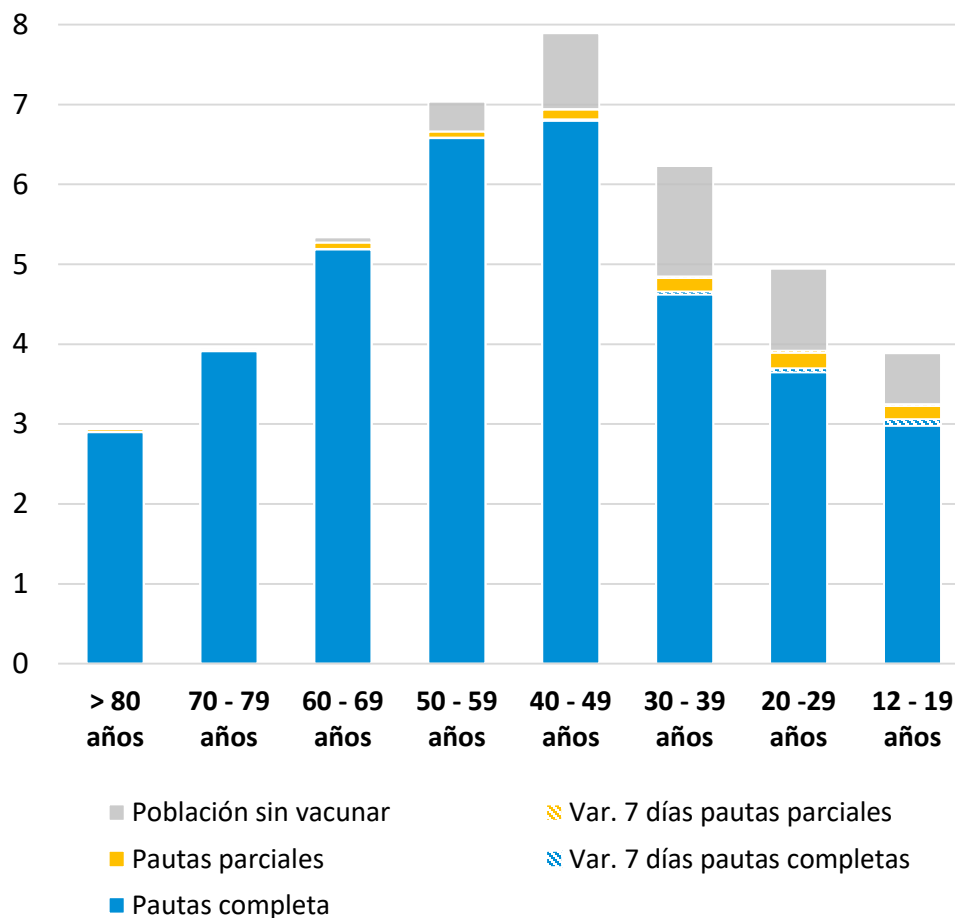


Notas: (*) Pauta completa: 2ª dosis de la vacunas de Pfizer, Moderna o AstraZeneca, o 1ª dosis de la de Janssen-J&J. Pauta parcial: 1ª dosis de las vacunas de Pfizer, Modera o AstraZeneca. (**) En base al supuesto de que inmunizar a la población de más de 12 años requiere un promedio de 1,9 dosis por persona. No se tienen en cuenta los tiempos de separación entre 1ª y 2ª dosis (21 días Pfizer, 28 días Moderna y 12 semanas AstraZeneca) para realizar los cálculos.

Fuente: CaixaBank Research, a partir de datos del Ministerio de Sanidad.

Población vacunada por tramo de edad

Millones de personas



Proporción de población vacunada por tramo de edad

% sobre población total para cada tramo de edad

	Población vacunada	Var. en 7 días (p.p.)	Población inmunizada	Var. en 7 días (p.p.)
Población >12 años	90%	+0,2	87%	+0,5
Población >60 años	99%	+0	98%	+0,1
80 años o más	100%	+0	100%	+0
70 - 79 años	100%	+0	99%	+0,1
60 - 69 años	99%	+0,1	97%	+0,2
50 - 59 años	95%	+0,1	94%	+0,1
40- 49 años	88%	+0,1	86%	+0,3
30 - 39 años	78%	+0,3	75%	+0,6
20 - 29 años	79%	+0,5	75%	+1
12 - 19 años	84%	+0,6	79%	+2,2

Notas: Datos actualizados el 07 de octubre de 2021. Pauta completa: 2ª dosis de la vacunas de Pfizer, Moderna o AstraZeneca, o 1ª dosis de la de Janssen-J&J. Pauta parcial: 1ª dosis de las vacunas de Pfizer, Modera o AstraZeneca.

Fuente: CaixaBank Research, a partir de datos del Ministerio de Sanidad.

COVID-19 en España: afectados por rango de edad

Rango de edad de afectados por la COVID-19

Casos registrados entre 1-julio de 2020 y el 31-agosto de 2021

Rangos de edad	Casos de COVID-19		Hospitalizados		Ingresos en UCI		Muertes	
	Acumulados	% sobre el total	Acumulados	% sobre el total	Acumulados	% sobre el total	Acumulados	% sobre el total
0-9	341.050	7%	2.676	1%	115	0%	11	0%
10-19	653.885	14%	3.470	1%	205	1%	14	0%
20-29	763.368	17%	11.071	4%	594	2%	75	0%
30-39	670.610	15%	19.461	7%	1.481	5%	180	0%
40-49	732.168	16%	32.725	11%	3.264	11%	617	1%
50-59	604.995	13%	45.323	15%	5.996	21%	2.174	4%
60-69	381.974	8%	51.172	17%	8.806	30%	5.572	10%
70-79	231.830	5%	52.867	18%	7.293	25%	11.676	21%
80+	225.123	5%	74.916	26%	1.356	5%	34.620	63%
Sin especificar	10.437	0%	663	0%	56	0%	180	0%
Total	4.605.003		293.681		29.110		54.939	

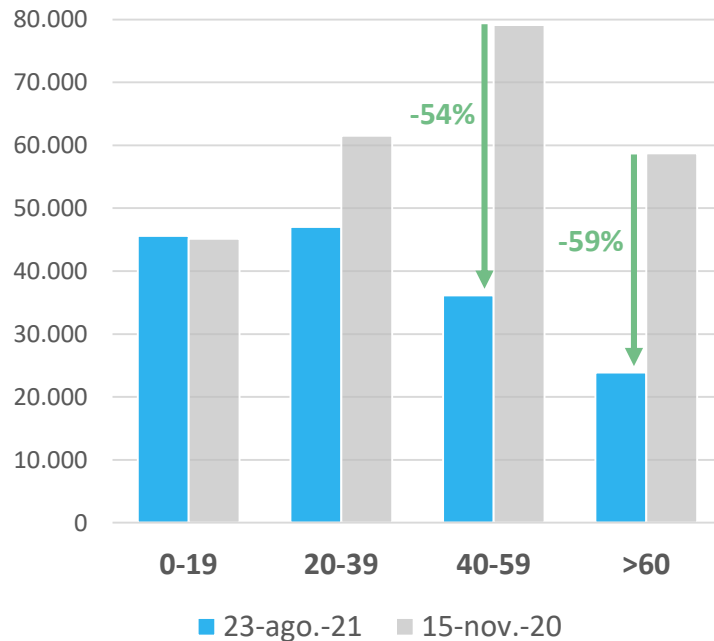
- ▶ La población de más de 60 años acumula el grueso de hospitalizaciones (61%), ingresos en UCI (60%) y muertes (94%), con tan solo el 18% de los contagios.
- ▶ La inmunización de los grupos de edad de mayor riesgo está permitiendo aliviar la presión hospitalaria.

COVID-19 en España: comparativa de afectados por rango de edad

- ▶ Los gráficos comparan la situación de la pandemia en un periodo previo a la campaña de vacunación y en otro más actual con un número de casos similar entre la población de menos de 19 años (grupo de población menos vacunado). Los casos de COVID-19 acumulados de 14 días de población de menos de 19 años sumaron 45.127 contagiados el 23 de agosto de 2021 y 45.138 el 15 de noviembre de 2020.
- ▶ La comparativa ilustra la protección que ofrecen las vacunas en los grupos más vacunados.
 - Actualmente, los grupos de más de 60 años y de entre 40 y 59 años sufren un 60% y un 55% menos de contagios respectivamente, mientras que las hospitalizaciones son un 77% y 59% menores respectivamente. En parte, esto se debe al muy amplio uso de la vacuna entre la población de más de 40 años.

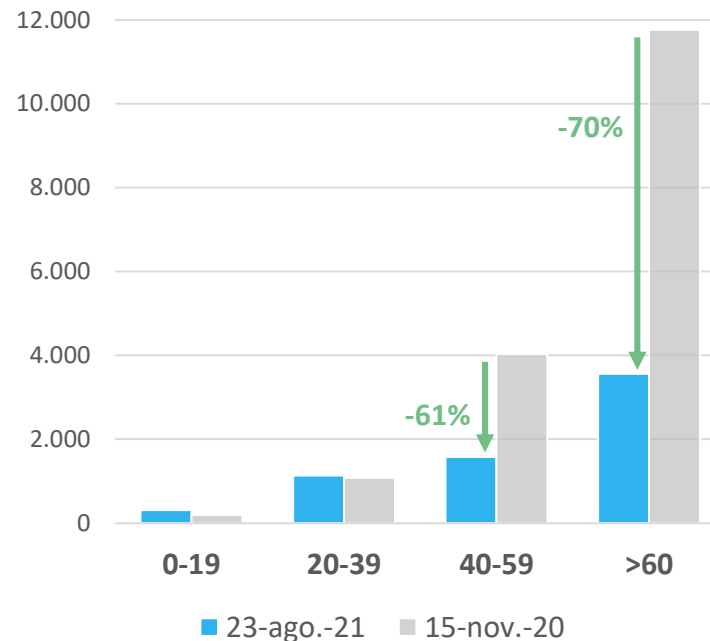
Casos de COVID-19

Acumulados de 14 días, número de personas



Hospitalizaciones de pacientes COVID-19

Acumulados de 14 días, número de personas



Vacunación por grupo de edad

% sobre total

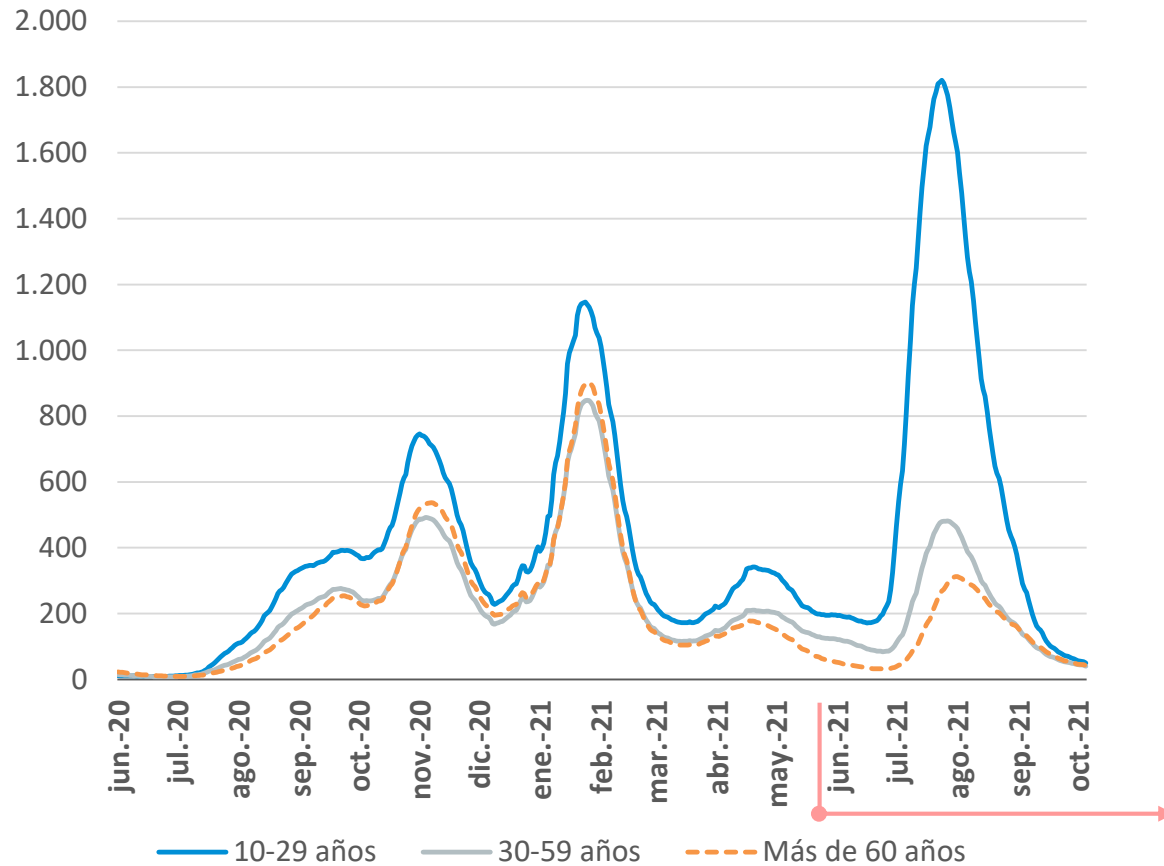
	Población vacunada	Población inmunizada
12-19 años	59%	15%
20-39 años	72%	55%
40-59 años	89%	86%
60 años o más	99%	97%
Población >12 años	89%	87%

Nota: datos de vacunación a 23 de agosto

COVID-19 en España: afectados por rango de edad

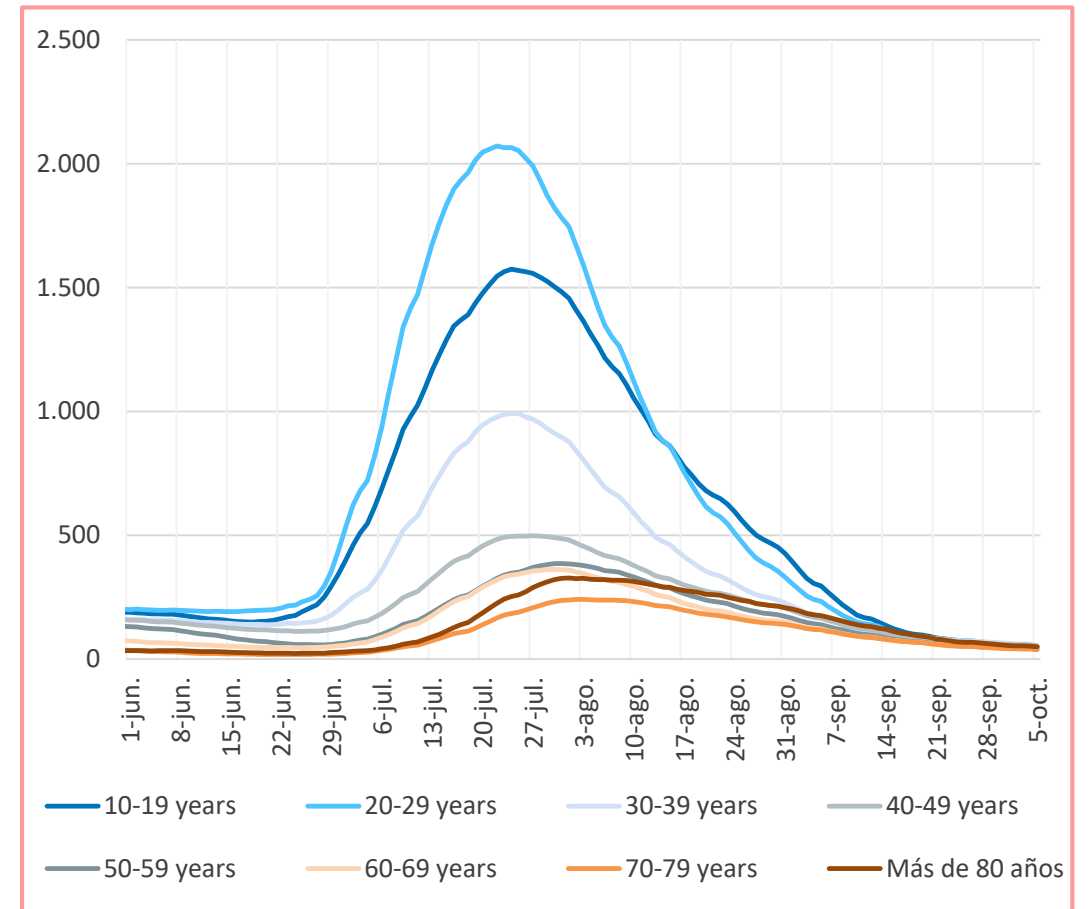
Incidencia Acumulada por rango de edad

Contagios acumulados en 14 días por cada 100.000 habitantes del rango de edad



Zoom: incidencia acumulada por edad

Contagios acumulados en 14 días por cada 100.000 habitantes del rango de edad



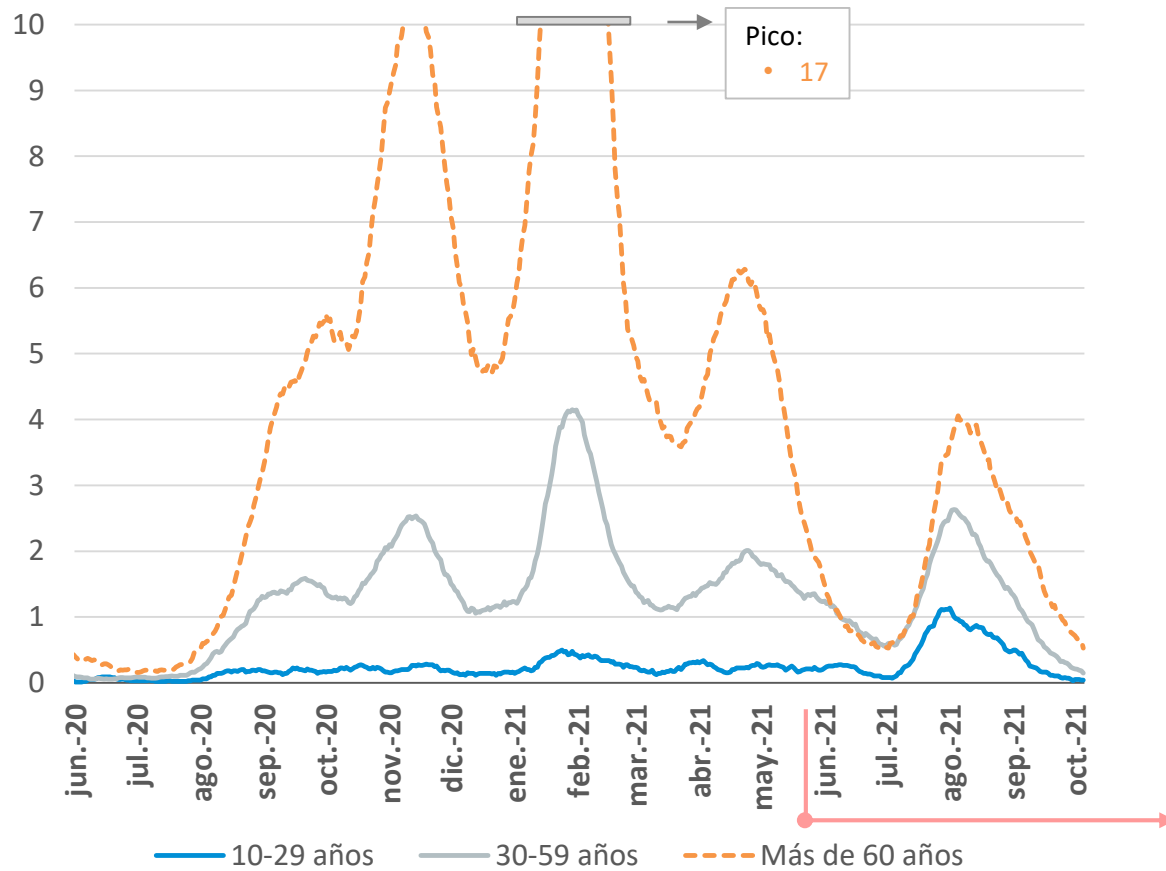
Nota: Las series pueden presentar sesgos a la baja para los últimos días debido a retrasos en la notificación de contagios por parte de las CC. AA. Las series se corrigen retrospectivamente de manera diaria.

Fuente: CaixaBank Research, a partir de datos del Ministerio de Sanidad.

COVID-19 en España: afectados por rango de edad

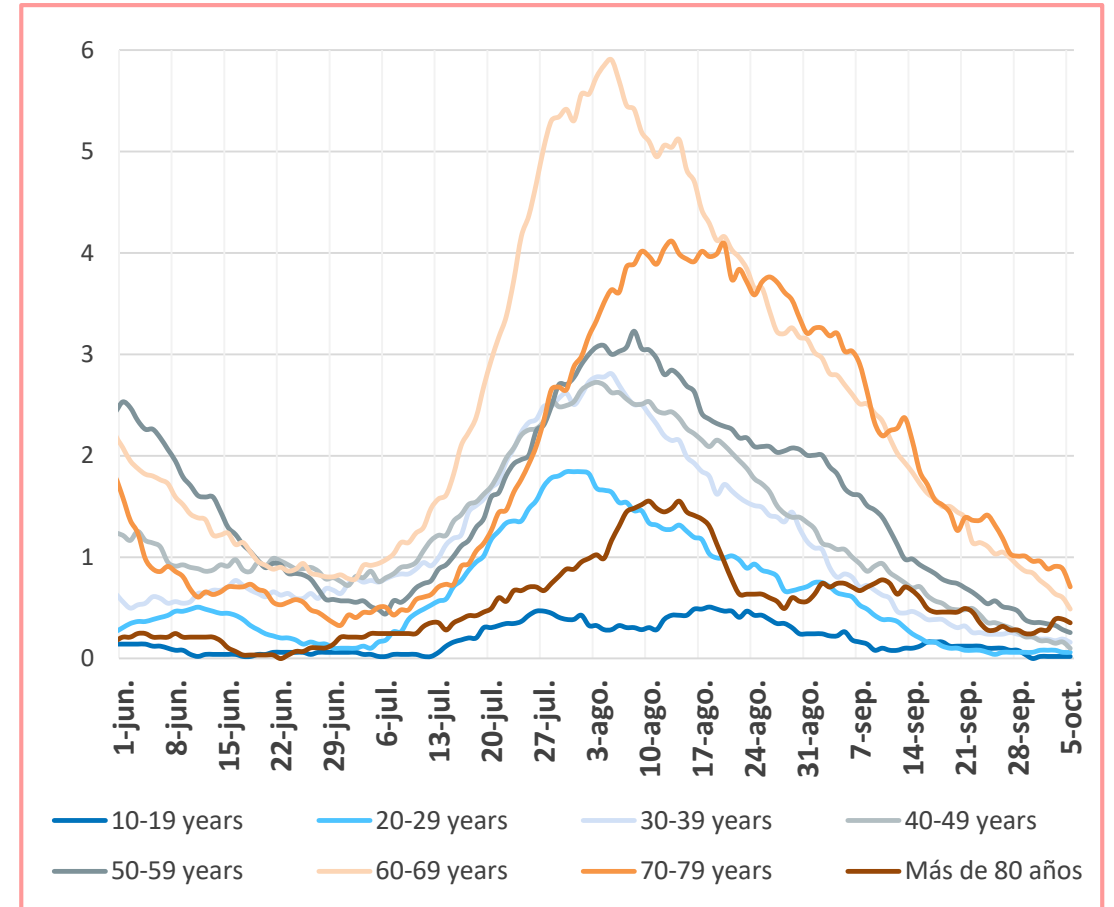
Ingresos en UCI por rango de edad

Ingresos en UCI acumulados en 14 días por cada 100.000 habitantes del rango de edad



Zoom: ingresos en UCI por edad

Ingresos en UCI acumulados en 14 días por cada 100.000 habitantes del rango de edad

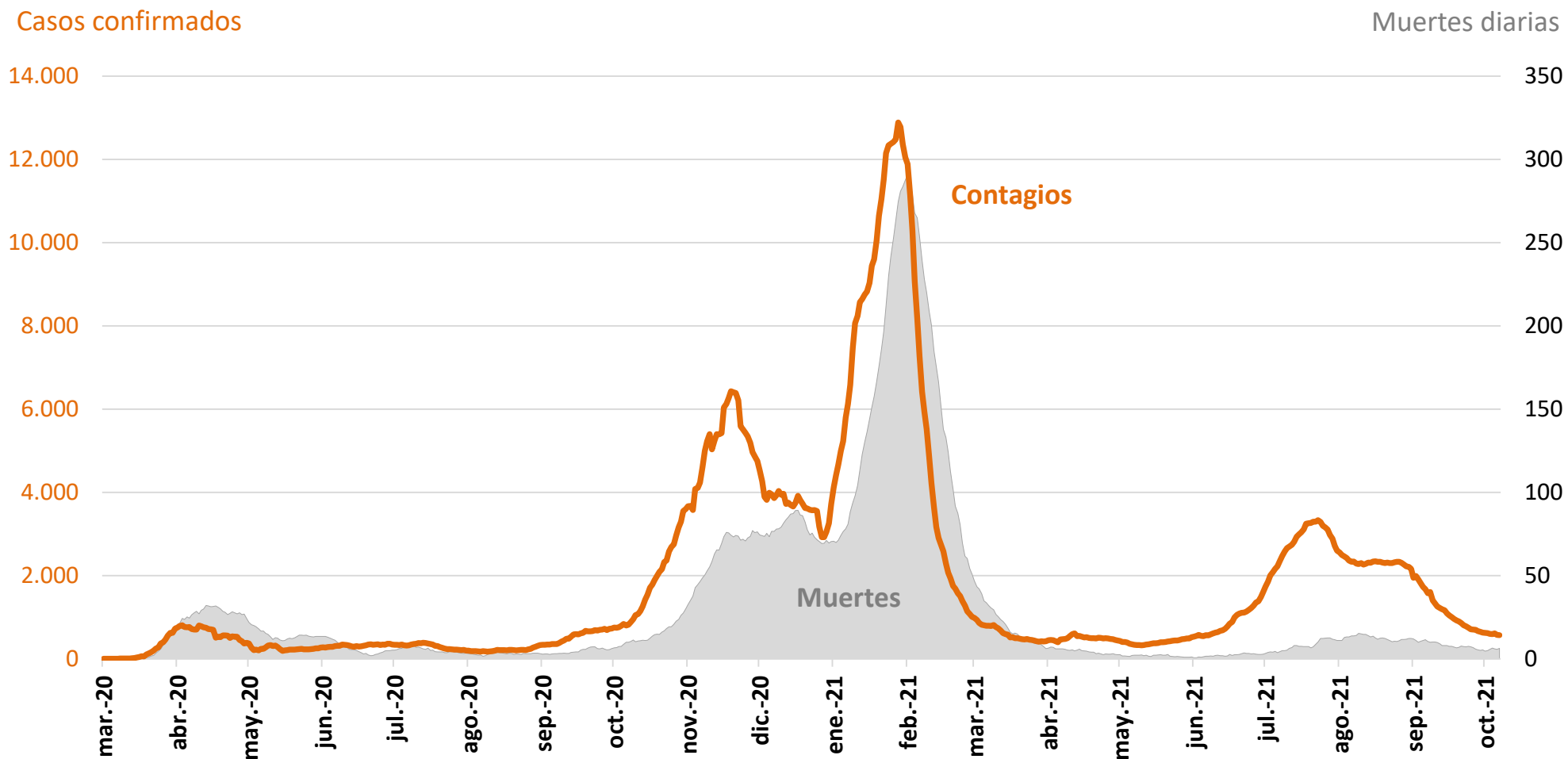


Nota: Las series pueden presentar sesgos a la baja para los últimos días debido a retrasos en la notificación de datos hospitalarios de pacientes COVID por parte de las CC. AA. Las series se corrigen retrospectivamente de manera diaria.

Fuente: CaixaBank Research, a partir de datos del Ministerio de Sanidad.

COVID-19 en Portugal: contagios y fallecidos

Nuevos casos confirmados y fallecidos diarios en Portugal

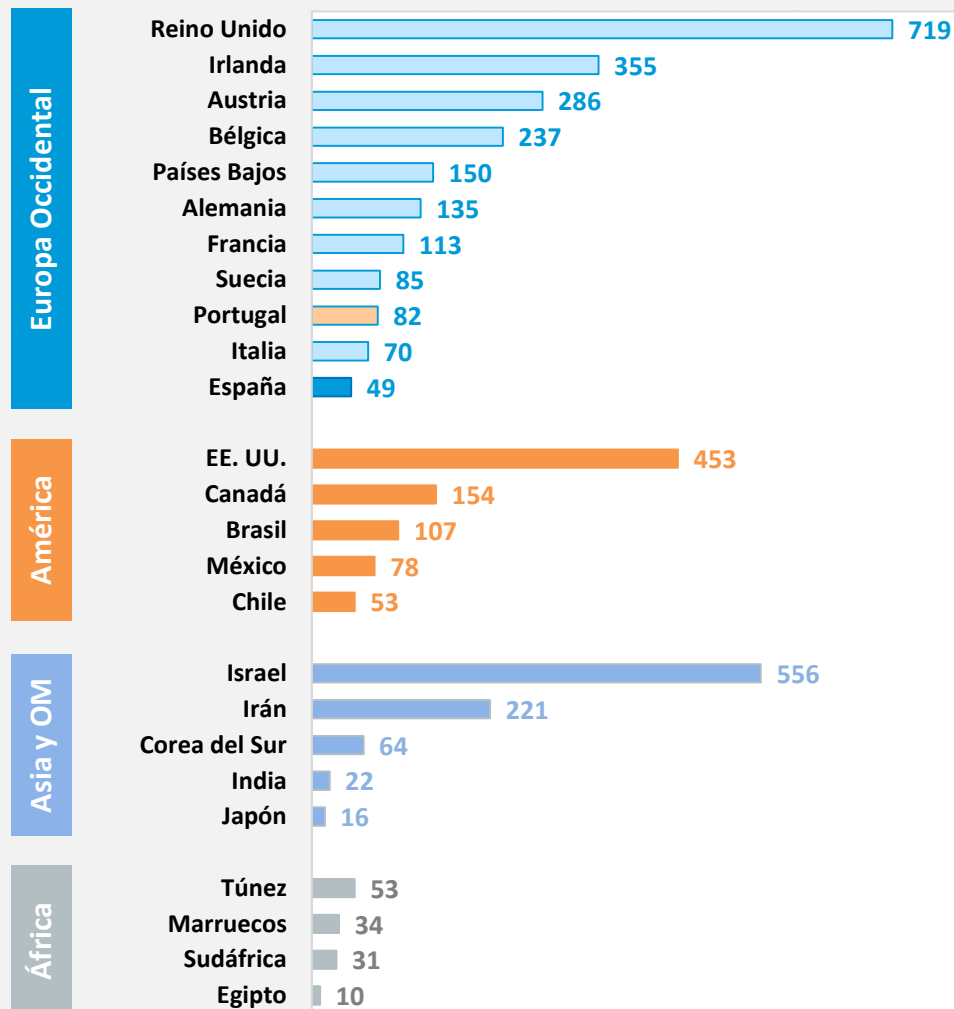


Notas: Se muestran promedios de 7 días de contagios y muertes.

Fuente: CaixaBank Research, a partir de Johns Hopkins CSSE.

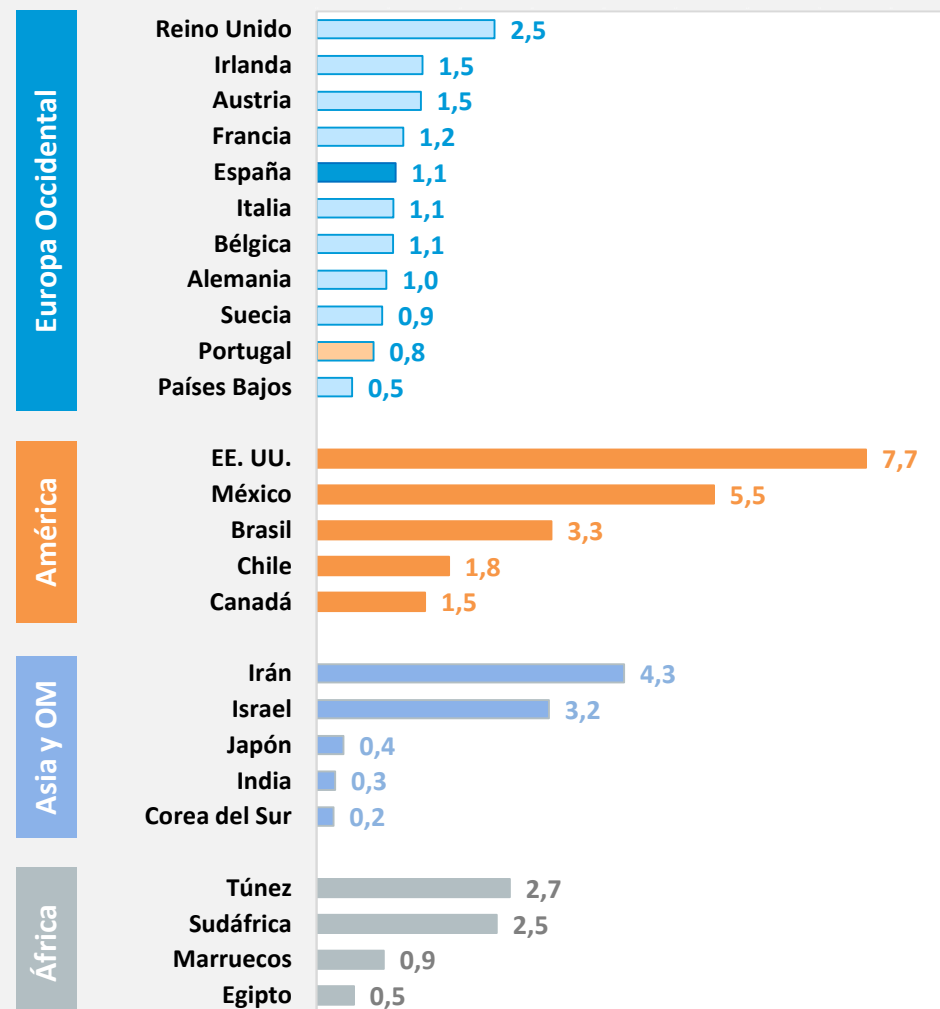
Incidencia acumulada

Contagios por 100.000 habitantes acumulados en 14 días



Mortalidad de los últimos 14 días

Fallecidos por 100.000 habitantes acumulados en 14 días.



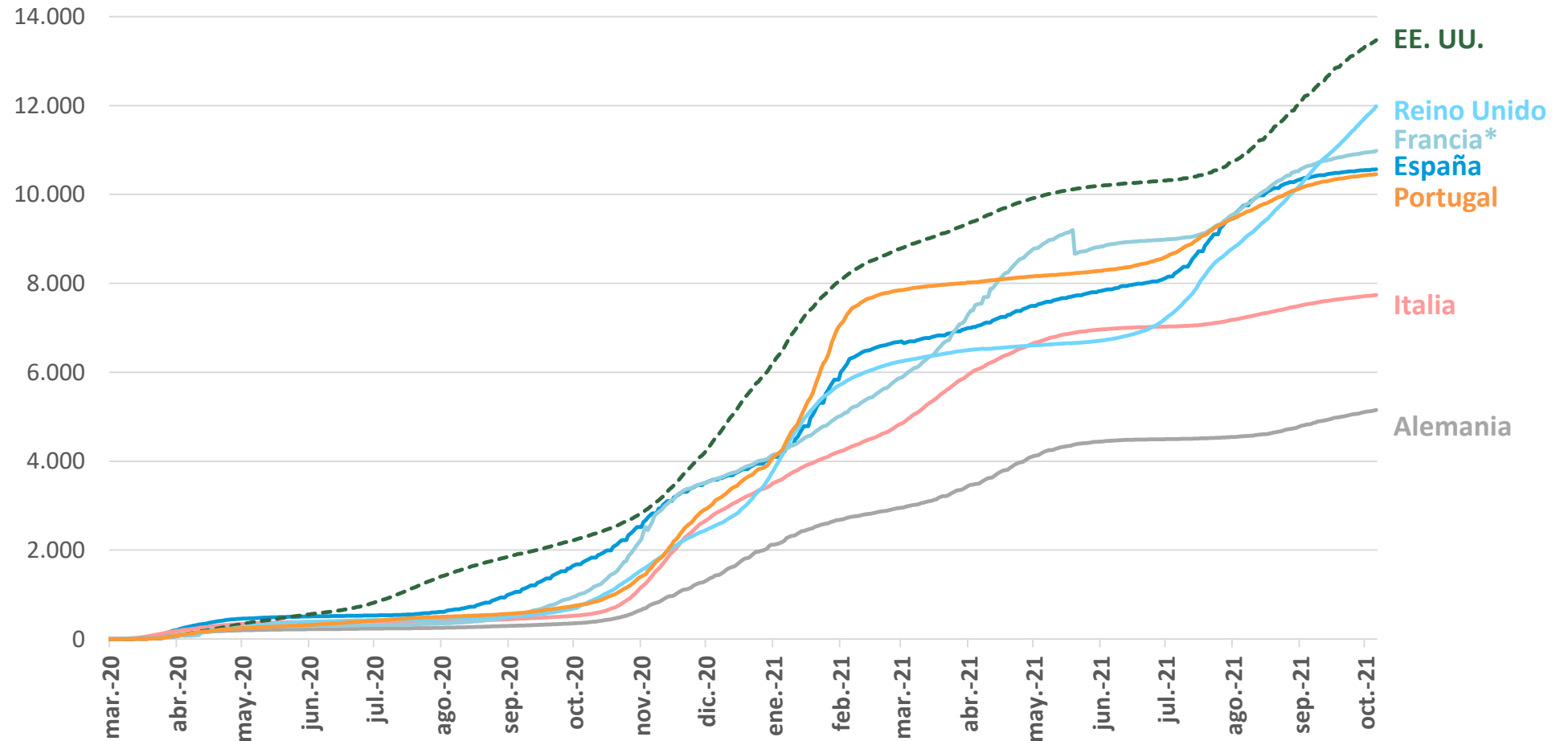
Nota: Datos disponibles hasta el 07 de octubre de 2021. Para España se utiliza la incidencia acumulada y los fallecidos por fecha de notificación publicados por el Ministerio de Sanidad.

Fuente: CaixaBank Research, a partir de Ministerio de Sanidad, Johns Hopkins CSSE, UN WorldPopulationProspects.

COVID-19 en el mundo: contagios

Casos totales de COVID-19

Casos por 100.000 habitantes

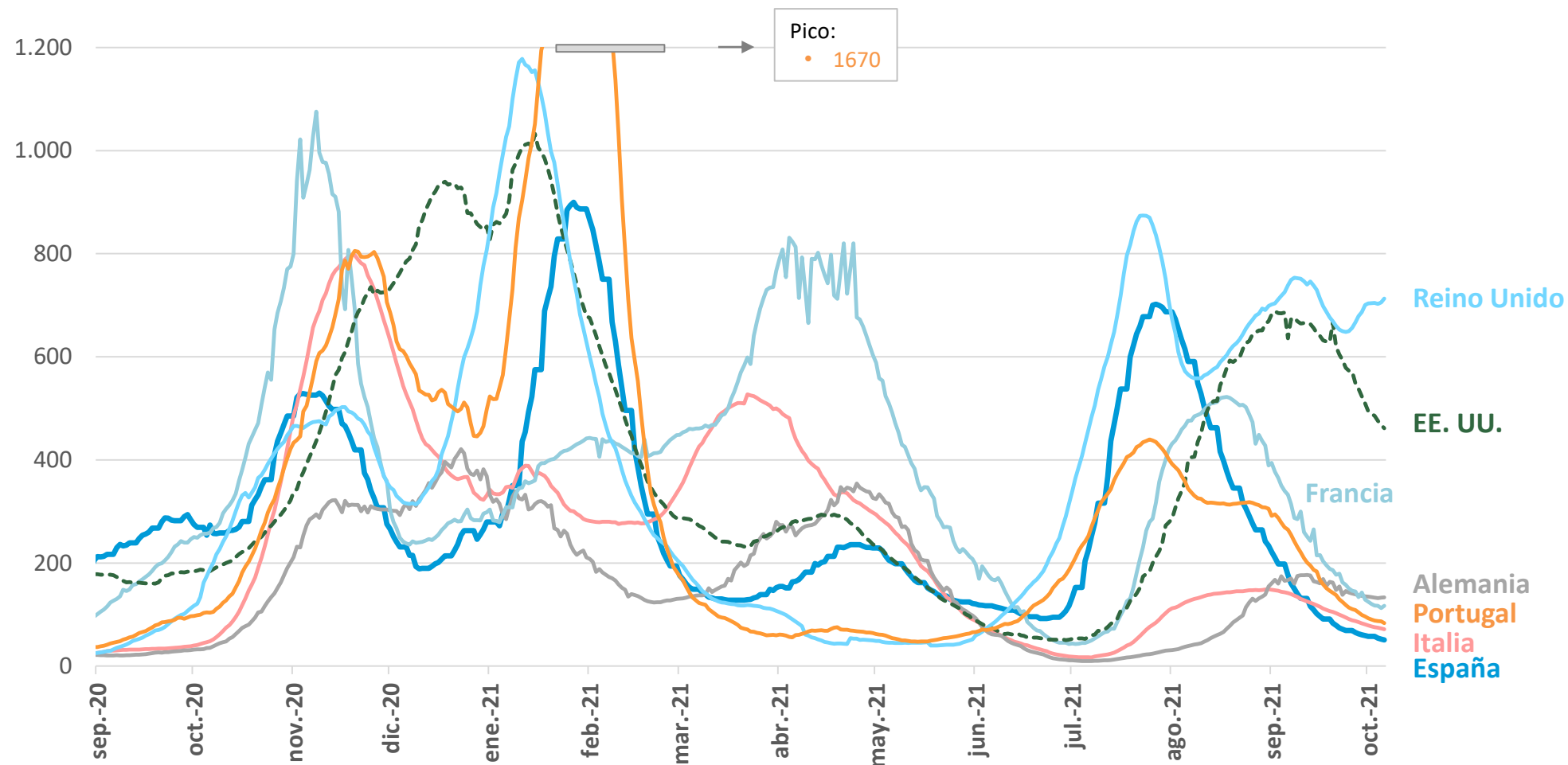


Nota: Datos disponibles hasta el 07 de octubre de 2021. (*) Francia revisó a la baja el número de contagios acumulados el 19 de mayo.

Fuente: CaixaBank Research, a partir de Johns Hopkins CSSE, UN World Population Prospects.

Incidencia acumulada de COVID-19

Casos por 100.000 habitantes acumulados en 14 días



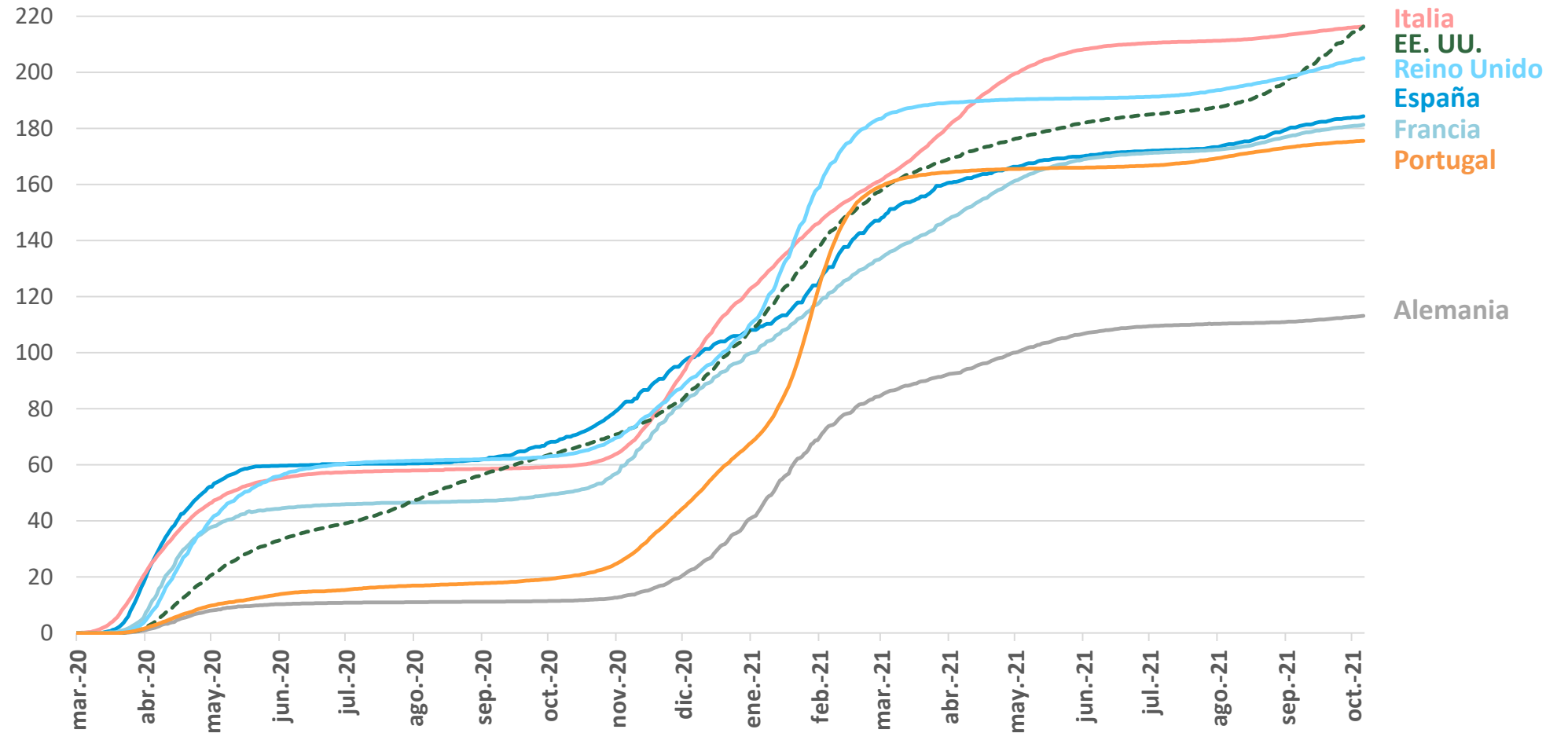
Nota: Datos disponibles hasta el 07 de octubre de 2021.

Fuente: CaixaBank Research, a partir de Ministerio de Sanidad de España, Johns Hopkins CSSE, UN World Population Prospects.

COVID-19 en el mundo: fallecidos

Muertes acumuladas por COVID-19

Muertes por 100.000 habitantes

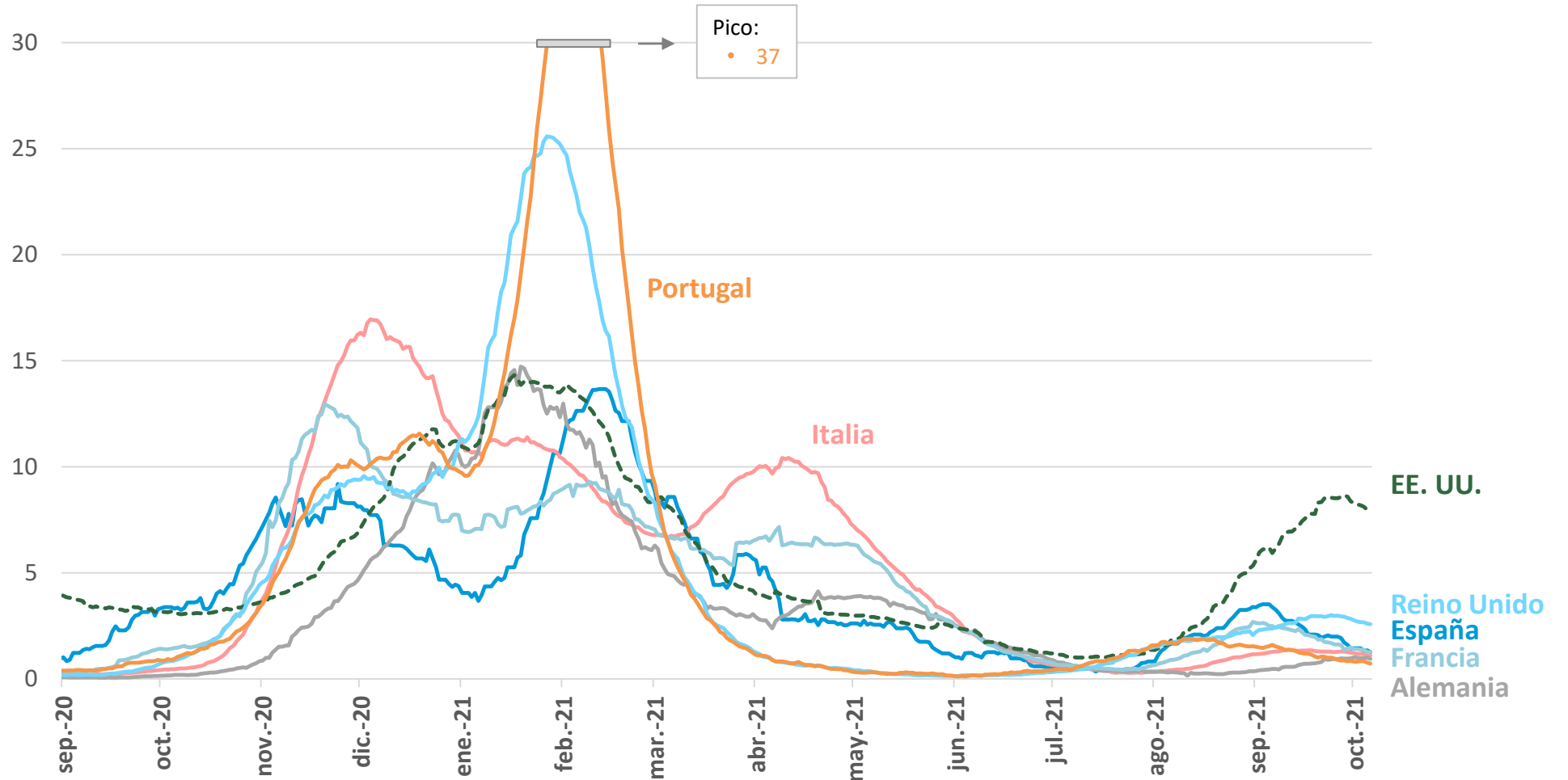


Nota: Datos disponibles hasta el 07 de octubre de 2021.

Fuente: CaixaBank Research, a partir de Ministerio de Sanidad, Johns Hopkins CSSE, UN World Population Prospects.

Muertes por COVID-19

Muertes por 100.000 habitantes acumulados de 14 días



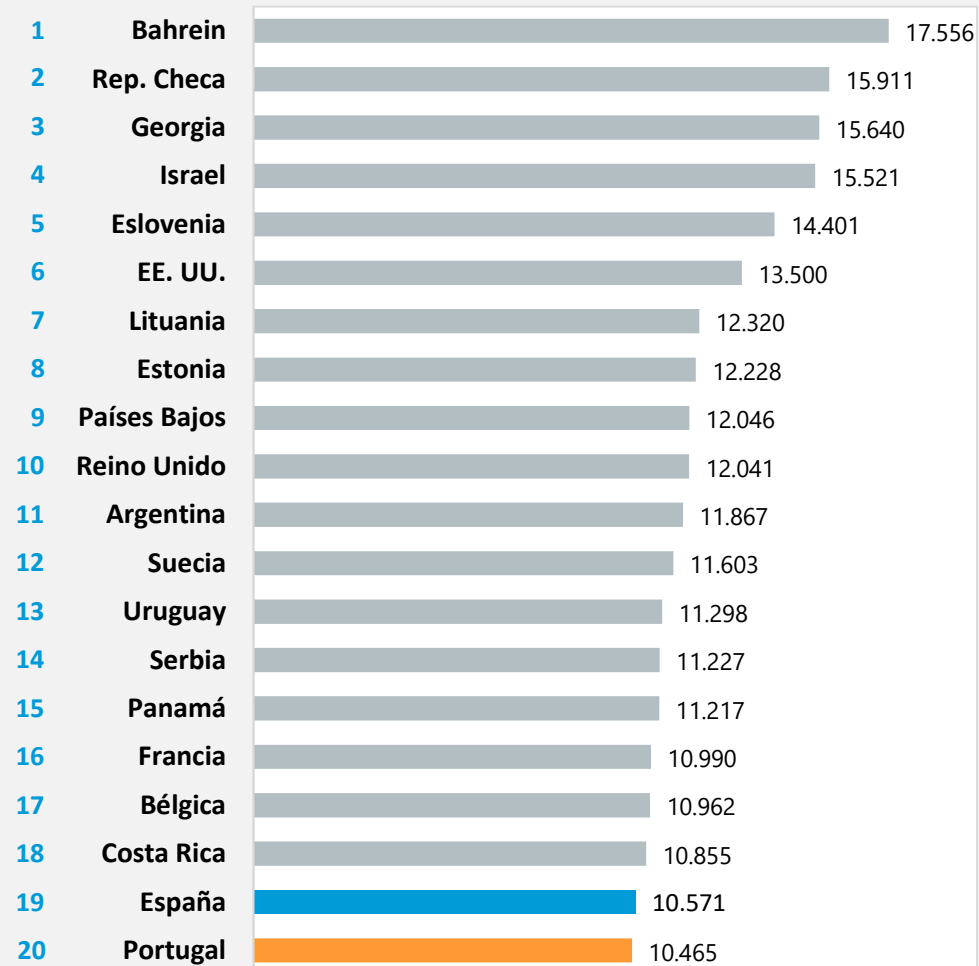
Nota: Datos disponibles hasta el 07 de octubre de 2021.

Fuente: CaixaBank Research, a partir de Johns Hopkins CSSE, UN World Population Prospects.

COVID-19 en el mundo: países más afectados

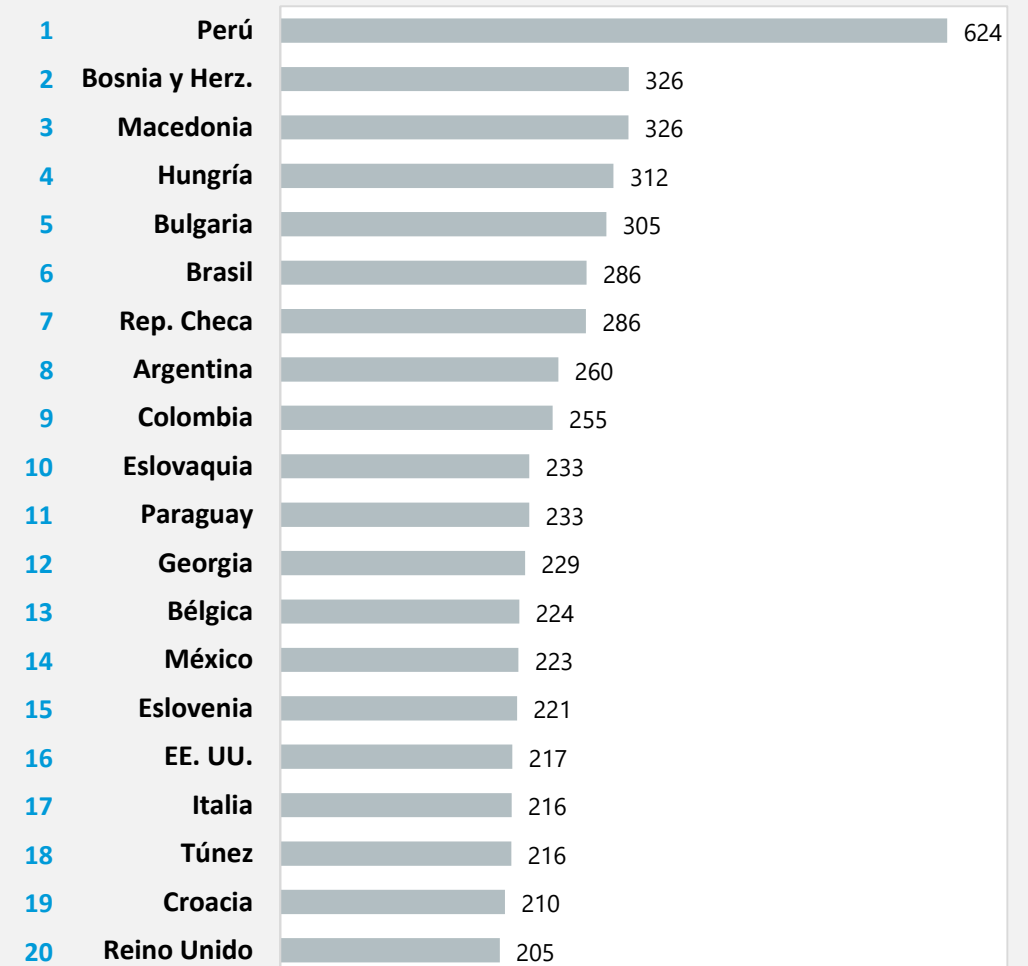
Países con mayor número de contagios per cápita

Casos por 100.000 habitantes



Países con mayor número de fallecidos per cápita

Muertes por 100.000 habitantes



Nota: Datos disponibles hasta el 07 de octubre de 2021.

Fuente: CaixaBank Research, a partir de Ministerio de Sanidad, Johns Hopkins CSSE, UN WorldPopulationProspects.

Vacunación en el mundo



	Fecha último dato	Dosis administradas	% Población con al menos una dosis	% Población con pauta completa	Dosis última semana por 100.000 hab.
Portugal	4-oct.	16.042.424	88%	86%	793
España	5-oct.	70.253.412	81%	77%	1.179
Canadá	6-oct.	56.728.964	77%	72%	1.534
Reino Unido	5-oct.	94.085.830	72%	66%	667
Israel	6-oct.	15.486.909	70%	65%	4.701
Alemania	6-oct.	108.590.966	68%	64%	1.035
UE	6-oct.	571.738.009	68%	63%	1.122
Estados Unidos	6-oct.	398.675.414	64%	55%	1.987
Australia	6-oct.	29.642.430	67%	48%	7.337
Sudamerica	6-oct.	454.500.988	63%	43%	3.264
Asia	6-oct.	4.323.050.490	53%	38%	2.474
Total mundial	6-oct.	6.411.841.849	46%	35%	2.027
Rusia	6-oct.	92.192.697	34%	30%	1.492
India	6-oct.	923.526.951	48%	18%	3.146
África	6-oct.	157.280.854	7%	5%	388

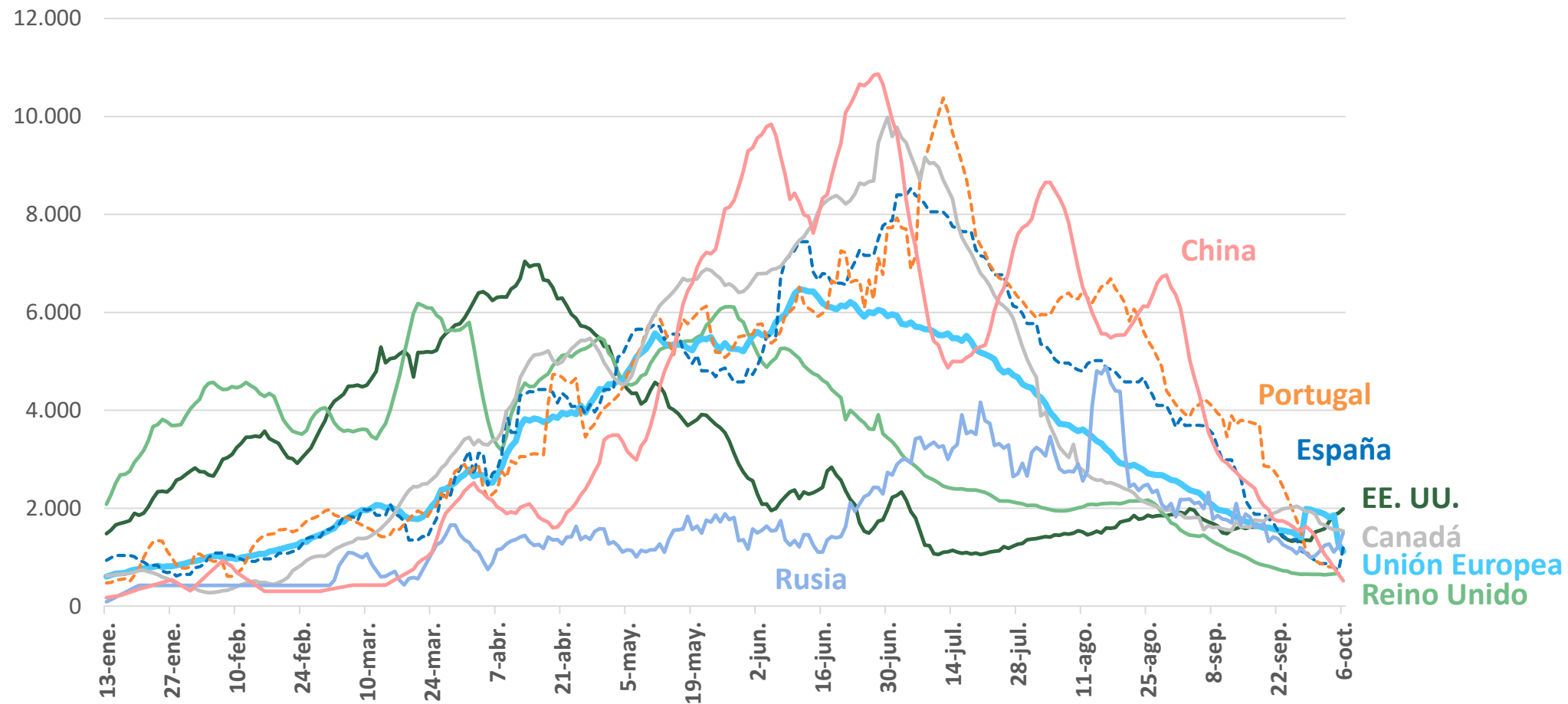
Nota: Datos actualizados el 07 de octubre de 2021.

Fuente: CaixaBank Research, a partir de datos del Ministerio de Sanidad de España y de Our World in Data - Oxford University.

Vacunación en el mundo: ritmo de vacunación

Ritmo de vacunación

Dosis por 100.000 habitantes (acumulados de 7 días)



Nota: Datos actualizados el 07 de octubre de 2021.

Fuente: CaixaBank Research, a partir de datos de Our World in Data – Oxford University.



Informe COVID-19

AVISO SOBRE LA PUBLICACIÓN “**Informe COVID-19**” es una publicación de CaixaBank Research, que contiene informaciones y opiniones que proceden de fuentes que consideramos fiables. Este documento tiene un propósito meramente informativo, por lo cual CaixaBank no se responsabiliza en ningún caso del uso que se pueda hacer del mismo. Las opiniones y las estimaciones son propias de CaixaBank Research y pueden estar sujetas a cambios sin notificación previa.