

Informe COVID-19

Actualizado con datos del 14 de octubre de 2021

COVID-19 en España: situación en las CC. AA.

	Incidencia acumulada* en 14 días			% test positivos en 7 días			% ocupación hospitalaria por pacientes COVID			% camas UCI ocupadas por pacientes COVID		
	14-oct	07-oct		14-oct	07-oct		13-oct	06-oct		13-oct	06-oct	
Andalucía	28	36	↓	2%	3%	↓	1%	1%	=	3%	4%	↓
Aragón	55	73	↓	4%	4%	=	2%	2%	=	6%	6%	=
Asturias	16	15	↑	1%	1%	=	1%	1%	=	2%	2%	=
Baleares	52	65	↓	3%	2%	↑	2%	3%	↓	6%	8%	↓
Canarias	35	46	↓	2%	2%	=	2%	2%	=	5%	5%	=
Cantabria	60	79	↓	3%	3%	=	1%	1%	=	3%	3%	=
Castilla La Mancha	39	47	↓	3%	3%	=	1%	1%	=	5%	6%	↓
Castilla y León	30	33	↓	2%	2%	=	1%	1%	=	6%	6%	=
Cataluña	64	76	↓	2%	2%	=	1%	2%	↓	8%	9%	↓
C. Valenciana	32	38	↓	3%	3%	=	1%	1%	=	5%	5%	=
Extremadura	42	47	↓	2%	2%	=	1%	1%	=	1%	3%	↓
Galicia	16	19	↓	1%	1%	=	0%	0%	=	1%	1%	=
Madrid	43	53	↓	2%	2%	=	3%	3%	=	10%	12%	↓
Murcia	45	52	↓	3%	3%	=	1%	1%	=	2%	2%	=
Navarra	44	43	↑	2%	2%	=	1%	1%	=	3%	4%	↓
País Vasco	53	56	↓	3%	2%	↑	3%	3%	=	7%	9%	↓
La Rioja	28	38	↓	1%	2%	↓	1%	1%	=	8%	8%	=
España	41	49	↓	2%	2%	=	2%	2%	=	5%	6%	↓

Nivel de riesgo por indicador**

- Extremo
- Alto
- Medio
- Bajo
- Normalización

Umbral de riesgo extremo

Incidencia acumulada	>250
% test positivos	>15%
Ocupación hospitales	>15%
Ocupación UCI	>25%

Nota: Datos disponibles hasta el 14 de octubre de 2021. Las flechas indican si los indicadores incrementan o se moderan con respecto al registro de la semana anterior. (*) Casos confirmados en PCR y test de antígenos por 100.000 habitantes diagnosticados en 14 días. (**) Niveles de riesgo estipulados por el Ministerio de Sanidad, más información [aquí](#).

Fuente: CaixaBank Research, a partir de datos del Ministerio de Sanidad.

COVID-19 en España: mortalidad en las CC. AA.

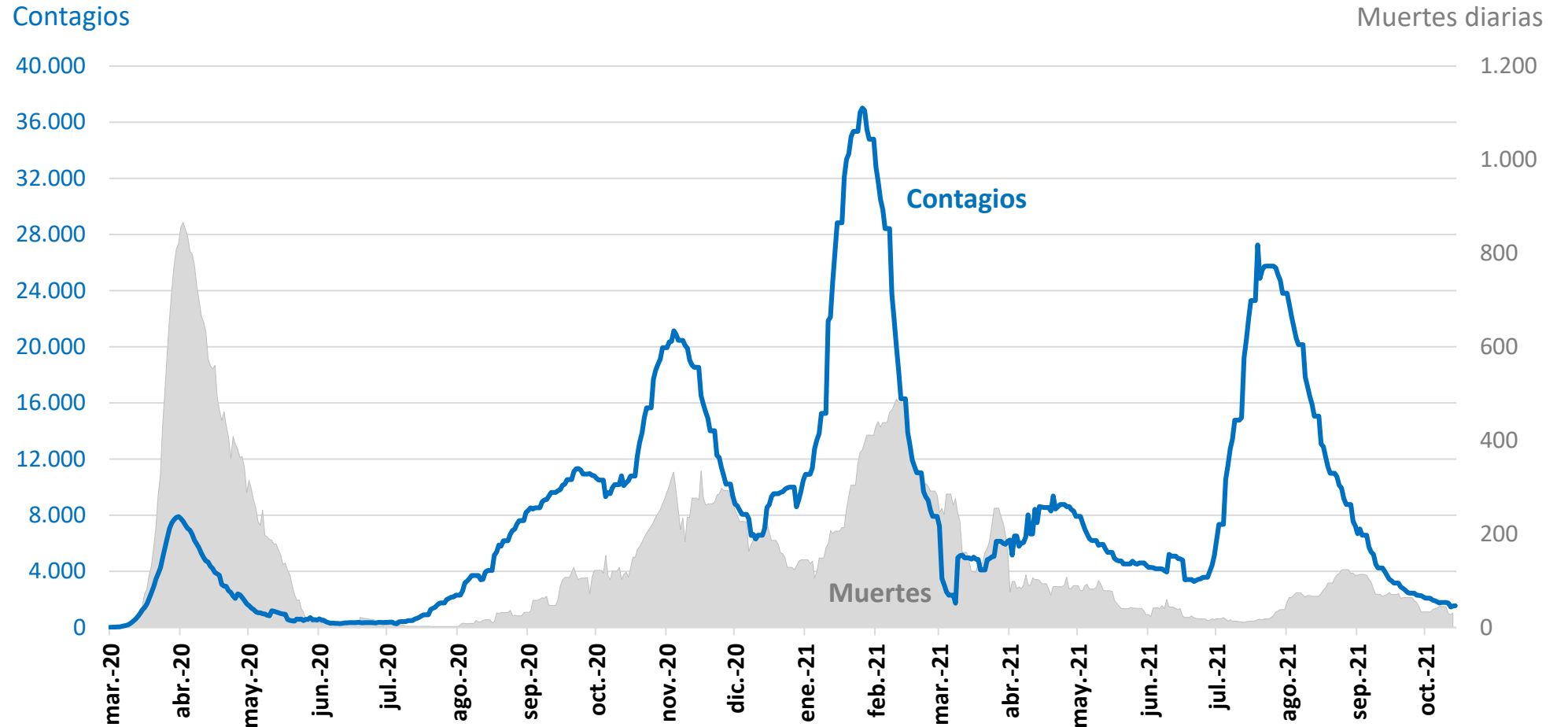
	Muertes totales	Muertes reportadas últimos 7 días	Muertes totales por millón hab.	Muertes semanales reportadas por millón de habitantes*				
				14-oct.	7-oct.	30-sep.	Máximo 1ª ola**	Máximo 2ª - 3ª ola**
Andalucía	11.217	16	1.333	1,9	2,1	2,5	39	35
Aragón	3.863	9	2.929	6,8	9,9	10,6	158	129
Asturias	2.070	3	2.025	2,9	1,0	0,0	66	151
Baleares	969	1	843	0,9	1,7	1,7	42	21
Canarias	1.003	3	465	1,4	3,7	2,8	22	13
Cantabria	608	0	1.046	0,0	1,7	3,4	95	34
Castilla La Mancha	6.482	5	3.189	2,5	3,4	4,9	325	82
Castilla y León	7.329	7	3.054	2,9	2,1	2,9	235	75
Cataluña	15.768	1	2.055	0,1	0,5	0,3	180	11
C. Valenciana	7.794	11	1.559	2,2	2,4	1,0	71	94
Extremadura	1.994	4	1.866	3,7	4,7	6,6	125	123
Galicia	2.641	4	979	1,5	1,1	3,7	61	64
Madrid	16.155	16	2.424	2,4	2,6	2,3	297	24
Murcia	1.741	2	1.165	1,3	4,7	0,7	32	90
Navarra	1.249	2	1.910	3,1	1,5	0,0	177	61
País Vasco	4.974	2	2.252	0,9	5,4	5,9	151	31
La Rioja	823	0	2.597	0,0	0,0	3,2	306	95
España	86.917	87	1.848	1,8	2,5	2,5	130	40

Notas: Datos actualizados el 14 de octubre de 2021. (*) Se muestran los datos sin corregir que publicó el Ministerio de Sanidad en su boletín diario en las tres fechas indicadas. Esto implica que las tres semanas mostradas en la tabla están sesgadas a la baja de manera similar (underreporting), por lo que son cifras comparables. (**) Datos por fecha de defunción. Se trata del periodo de 7 días con un mayor número de fallecidos por millón de habitantes entre marzo y mayo (1ª ola) y entre octubre y marzo (2ª-3ª ola).

Fuente: CaixaBank Research, a partir de datos del Ministerio de Sanidad

COVID-19 en España: contagios y fallecidos

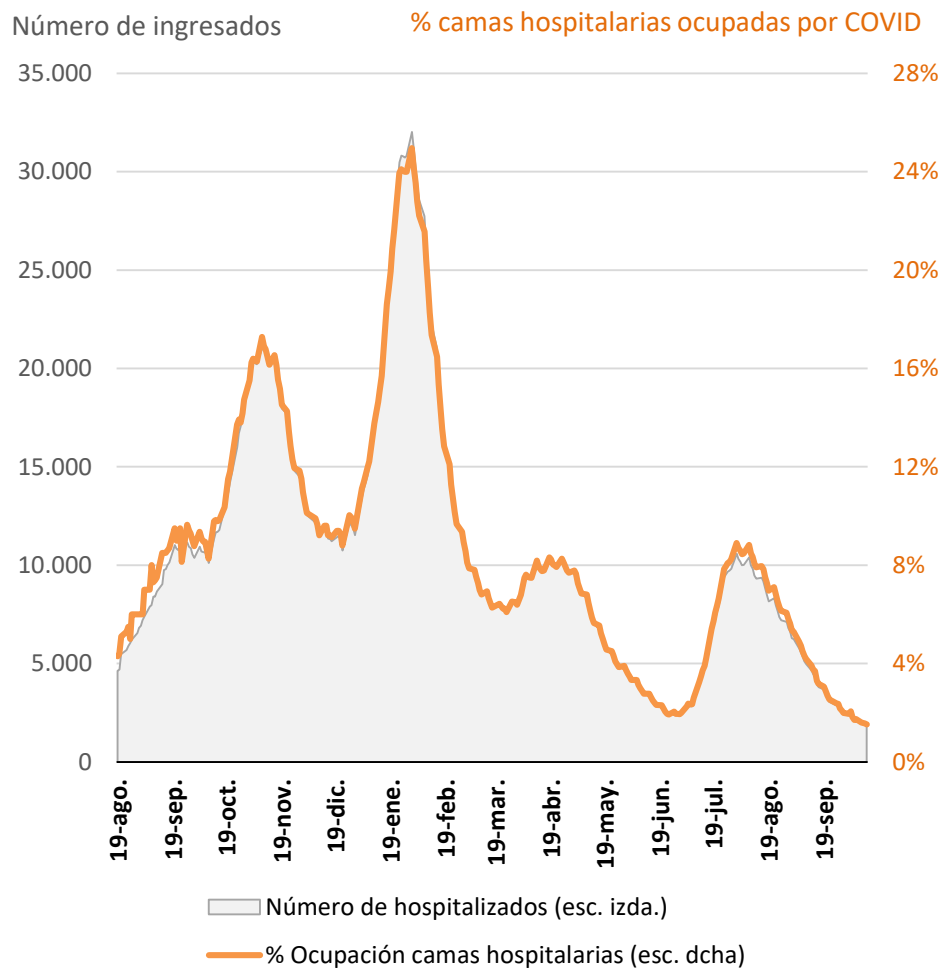
Contagios y fallecidos diarios en España



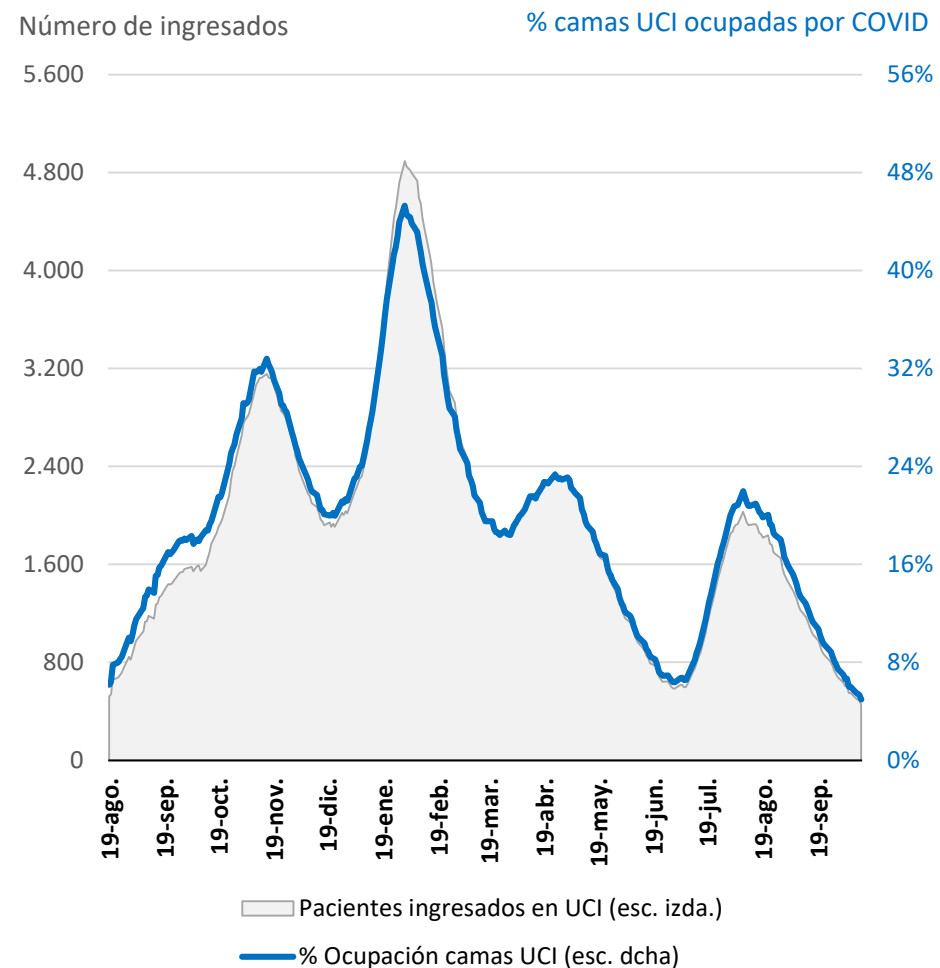
Notas: Se muestran promedios de 7 días de contagios y muertes. Datos por fecha de notificación.

Fuente: CaixaBank Research, a partir de datos del Ministerio de Sanidad.

Pacientes COVID hospitalizados



Pacientes COVID en UCI

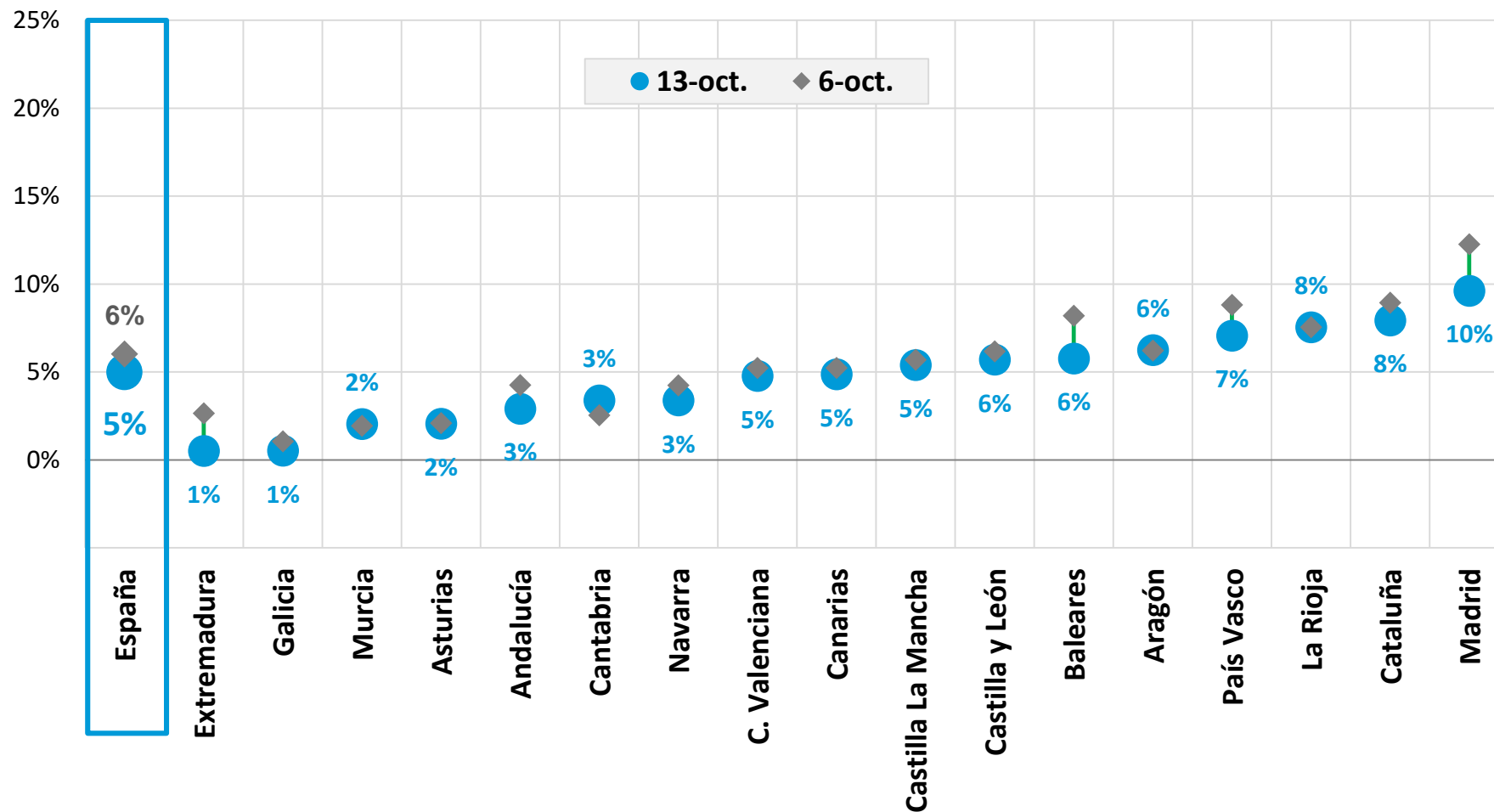


Notas: Datos actualizados el 14 de octubre de 2021. Solo hay datos disponibles desde el 19 de agosto. *El % de ocupación en UCI anterior al 22 de septiembre se estima utilizando como denominador el número de camas UCI totales del 22 de septiembre.

Fuente: CaixaBank Research, a partir de datos del Ministerio de Sanidad.

Ocupación de camas UCI por parte de pacientes COVID-19 en las CC. AA.

% sobre total de camas UCI



Notas: Datos actualizados el 14 de octubre de 2021.

Fuente: CaixaBank Research, a partir de datos del Ministerio de Sanidad.

Vacunación en España: situación en las CC. AA.



	Dosis totales				Dosis semanales por 100.000 hab.	
	Recibidas por las CC. AA.	Administradas a la población	% dosis administradas	% población inmunizada*	14-oct.	7-oct.
Andalucía	13.316.870	12.794.052	96%	79,1%	410	1.139
Aragón	2.136.845	1.994.202	93%	79,0%	408	1.653
Asturias	1.650.625	1.670.092	101%	84,4%	552	875
Baleares	1.891.250	1.597.167	84%	72,5%	951	639
Canarias	3.522.840	3.133.106	89%	75,3%	416	837
Cantabria	989.605	916.832	93%	81,5%	678	1.786
Castilla La Mancha	3.267.280	3.012.667	92%	76,2%	592	1.131
Castilla y León	3.912.325	3.786.932	97%	81,4%	1.649	1.534
Cataluña	11.863.410	11.073.512	93%	75,4%	694	1.410
C. Valenciana	8.088.540	7.619.414	94%	79,7%	315	828
Extremadura	1.682.775	1.701.267	101%	82,3%	405	1.723
Galicia	4.358.529	4.396.205	101%	84,4%	245	1.653
Madrid	10.825.829	9.808.594	91%	77,7%	770	1.176
Murcia	2.407.175	2.211.227	92%	76,8%	334	858
Navarra	1.046.175	976.668	93%	78,9%	439	1.168
País Vasco	3.668.820	3.355.265	91%	80,2%	432	1.021
La Rioja	510.565	478.385	94%	79,9%	801	960
España	75.139.458	70.525.587	94%	77,6%	574	1.179

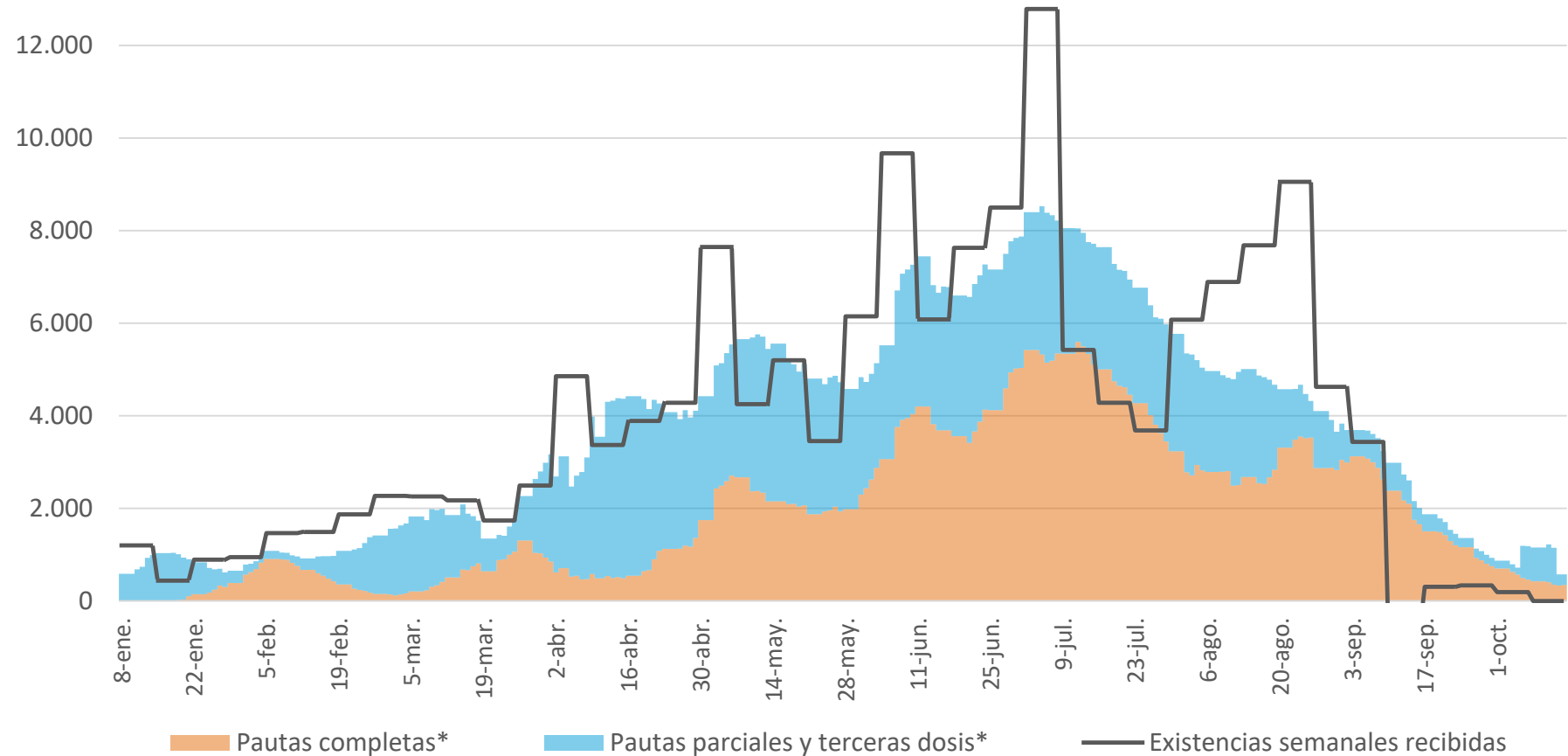
Notas: Datos actualizados el 14 de octubre de 2021. (*) Población que ha recibido una pauta completa de vacunación.

Fuente: CaixaBank Research, a partir de datos del Ministerio de Sanidad.



Ritmo de vacunación y recepción semanal de existencias

Dosis por 100.000 habitantes (acumulados de 7 días)

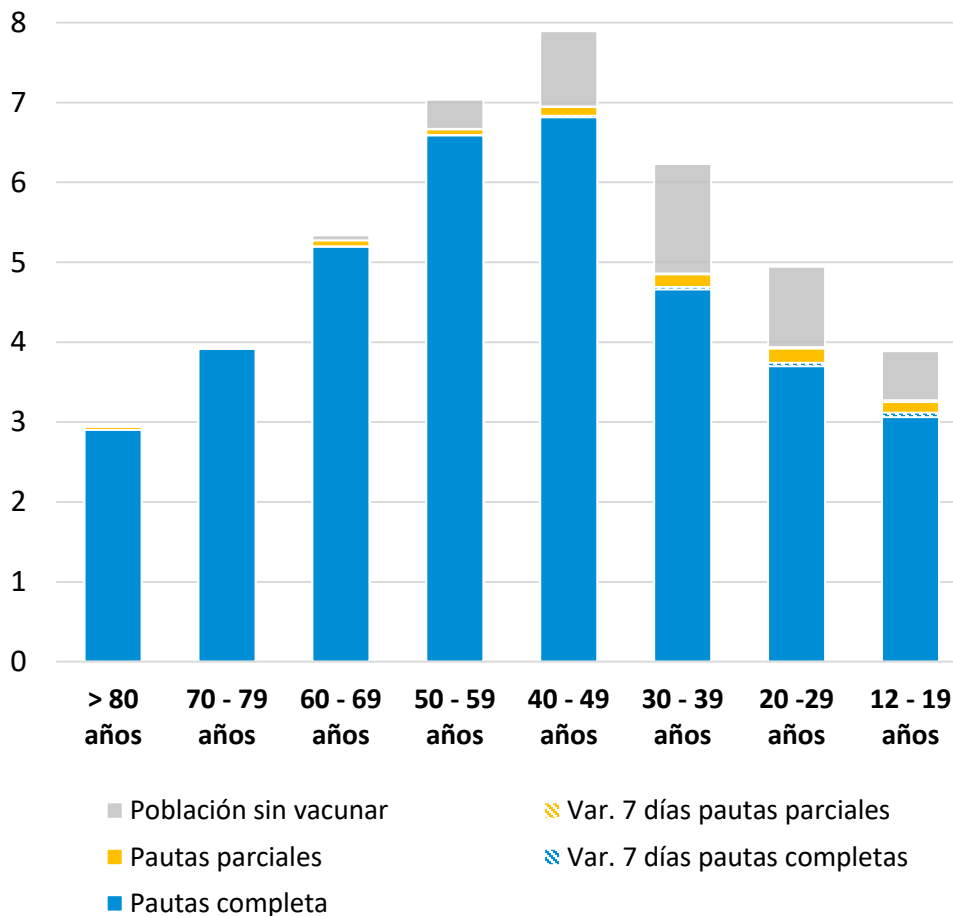


Notas: (*) Pauta completa: 2ª dosis de las vacunas de Pfizer, Moderna o AstraZeneca, o 1ª dosis de la de Janssen-J&J. Pauta parcial: 1ª dosis de las vacunas de Pfizer, Moderna o AstraZeneca o 3ª dosis / dosis de refuerzo de Pfizer o Moderna administrada a población de más de 70 con pauta completa.

Fuente: CaixaBank Research, a partir de datos del Ministerio de Sanidad.

Población vacunada por tramo de edad

Millones de personas



Proporción de población vacunada por tramo de edad

% sobre población total para cada tramo de edad

	Población vacunada	Var. en 7 días (p.p.)	Población inmunizada	Var. en 7 días (p.p.)
Población >12 años	90%	+0,2	88%	+0,4
Población >60 años	100%	+0	98%	+0,1
80 años o más	100%	+0	100%	+0
70 - 79 años	100%	+0	99%	+0
60 - 69 años	99%	+0	97%	+0,1
50 - 59 años	95%	+0,1	94%	+0,1
40- 49 años	88%	+0,1	87%	+0,2
30 - 39 años	78%	+0,2	75%	+0,5
20 - 29 años	80%	+0,4	76%	+0,9
12 - 19 años	84%	+0,5	80%	+1,4

Notas: Datos actualizados el 14 de octubre de 2021. Pauta completa: 2ª dosis de la vacunas de Pfizer, Moderna o AstraZeneca, o 1ª dosis de la de Janssen-J&J. Pauta parcial: 1ª dosis de las vacunas de Pfizer, Modera o AstraZeneca.

Fuente: CaixaBank Research, a partir de datos del Ministerio de Sanidad.

COVID-19 en España: afectados por rango de edad

Rango de edad de afectados por la COVID-19

Casos registrados entre 1-julio de 2020 y el 30-septiembre de 2021

Rangos de edad	Casos de COVID-19		Hospitalizados		Ingresos en UCI		Muertes	
	Acumulados	% sobre el total	Acumulados	% sobre el total	Acumulados	% sobre el total	Acumulados	% sobre el total
0-9	352.901	8%	3.086	1%	121	0%	11	0%
10-19	665.988	14%	4.016	1%	219	1%	13	0%
20-29	774.750	16%	12.775	4%	645	2%	83	0%
30-39	683.614	15%	21.965	7%	1.655	5%	206	0%
40-49	747.175	16%	36.464	11%	3.585	11%	651	1%
50-59	615.716	13%	49.537	16%	6.489	21%	2.266	4%
60-69	389.684	8%	55.076	17%	9.454	30%	5.793	10%
70-79	237.354	5%	56.142	18%	7.778	25%	12.022	21%
80+	230.913	5%	79.006	25%	1.410	4%	35.719	63%
Sin especificar	10.437	0%	663	0%	56	0%	180	0%
Total	4.698.095		318.067		31.356		56.764	

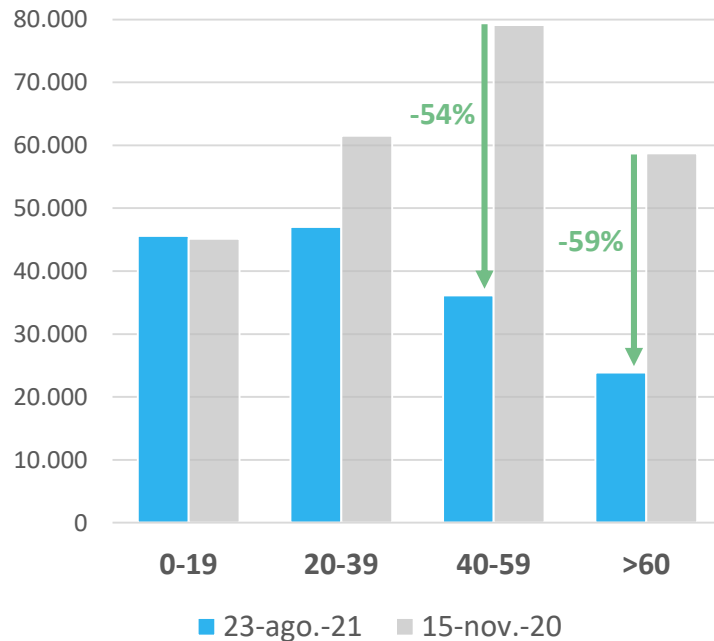
- ▶ La población de más de 60 años acumula el grueso de hospitalizaciones (60%), ingresos en UCI (59%) y muertes (94%), con tan solo el 18% de los contagios.
- ▶ La inmunización de los grupos de edad de mayor riesgo está permitiendo aliviar la presión hospitalaria.

COVID-19 en España: comparativa de afectados por rango de edad

- ▶ Los gráficos comparan la situación de la pandemia en un periodo previo a la campaña de vacunación y en otro más actual con un número de casos similar entre la población de menos de 19 años (grupo de población menos vacunado). Los casos de COVID-19 acumulados de 14 días de población de menos de 19 años sumaron 45.127 contagiados el 23 de agosto de 2021 y 45.138 el 15 de noviembre de 2020.
- ▶ La comparativa ilustra la protección que ofrecen las vacunas en los grupos más vacunados.
 - Actualmente, los grupos de más de 60 años y de entre 40 y 59 años sufren un 60% y un 55% menos de contagios respectivamente, mientras que las hospitalizaciones son un 77% y 59% menores respectivamente. En parte, esto se debe al muy amplio uso de la vacuna entre la población de más de 40 años.

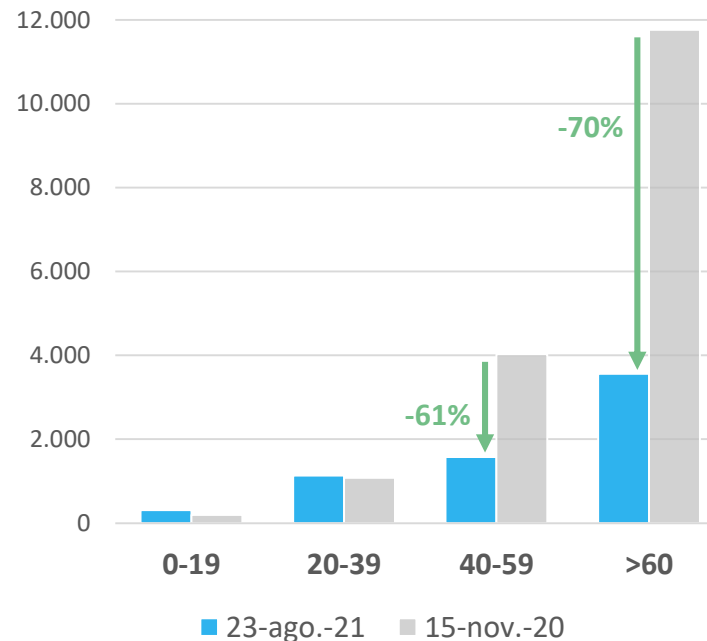
Casos de COVID-19

Acumulados de 14 días, número de personas



Hospitalizaciones de pacientes COVID-19

Acumulados de 14 días, número de personas



Vacunación por grupo de edad

% sobre total

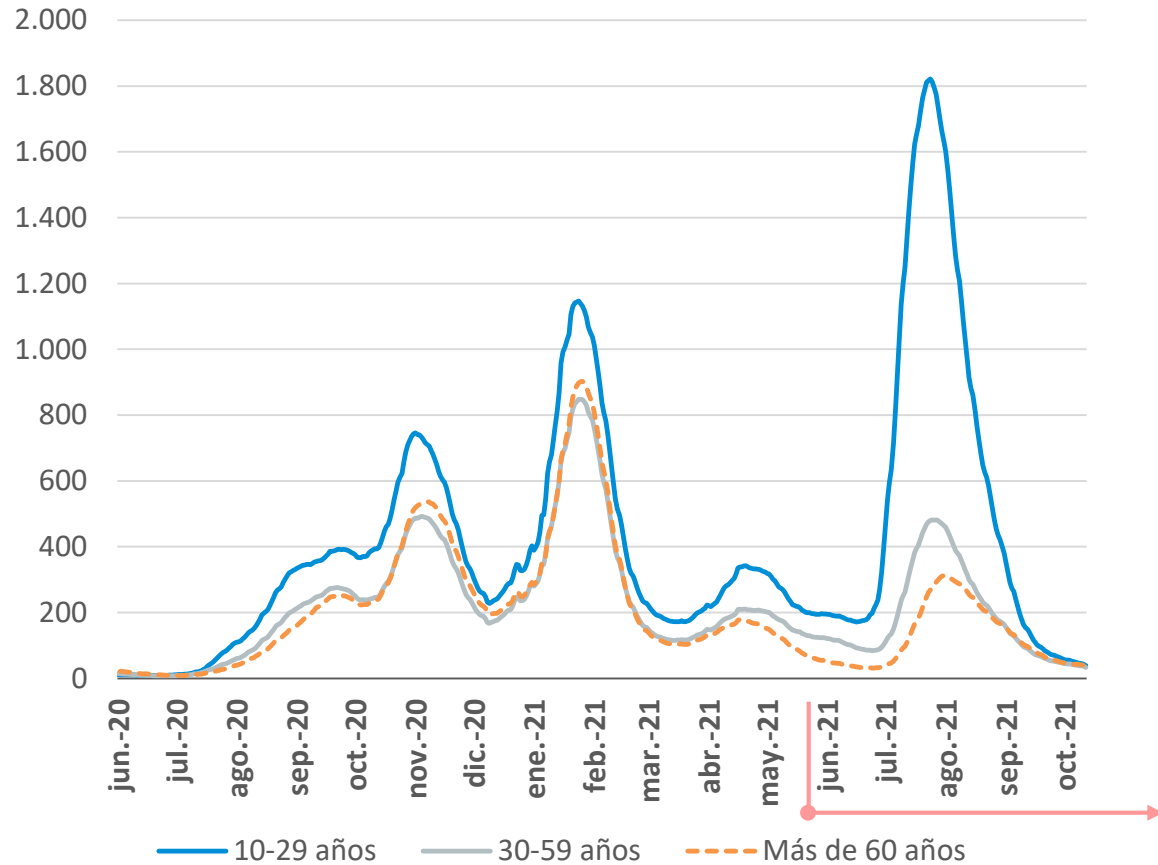
	Población vacunada	Población inmunizada
12-19 años	59%	15%
20-39 años	72%	55%
40-59 años	89%	86%
60 años o más	99%	97%
Población >12 años	89%	87%

Nota: datos de vacunación a 23 de agosto

COVID-19 en España: afectados por rango de edad

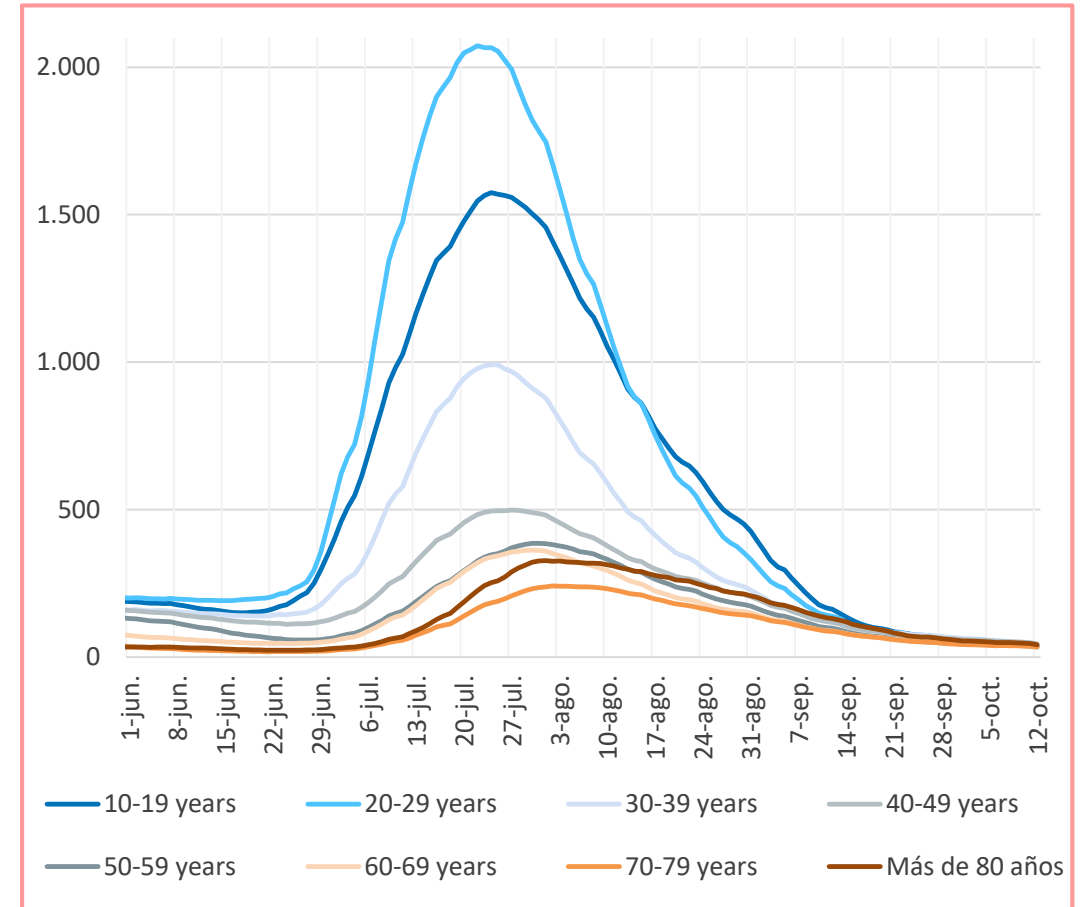
Incidencia Acumulada por rango de edad

Contagios acumulados en 14 días por cada 100.000 habitantes del rango de edad



Zoom: incidencia acumulada por edad

Contagios acumulados en 14 días por cada 100.000 habitantes del rango de edad



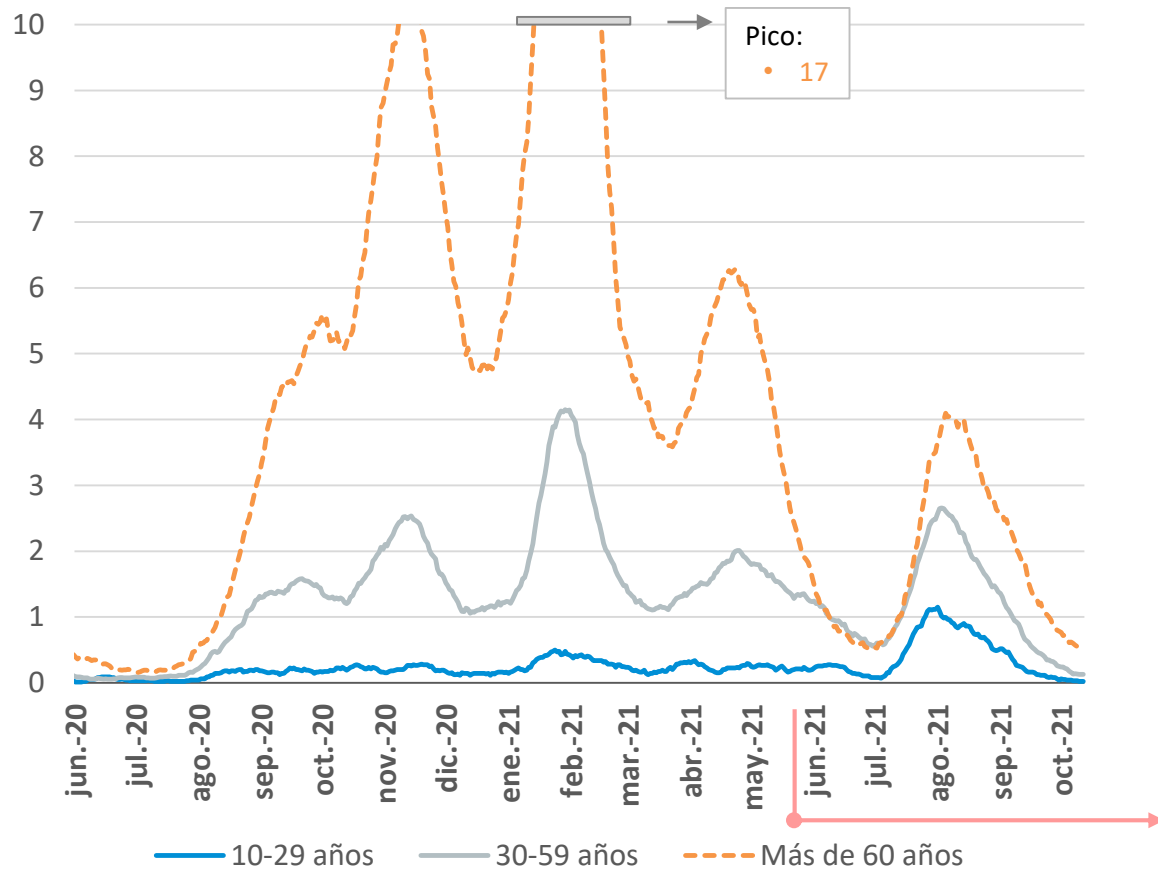
Nota: Las series pueden presentar sesgos a la baja para los últimos días debido a retrasos en la notificación de contagios por parte de las CC. AA. Las series se corrigen retrospectivamente de manera diaria.

Fuente: CaixaBank Research, a partir de datos del Ministerio de Sanidad.

COVID-19 en España: afectados por rango de edad

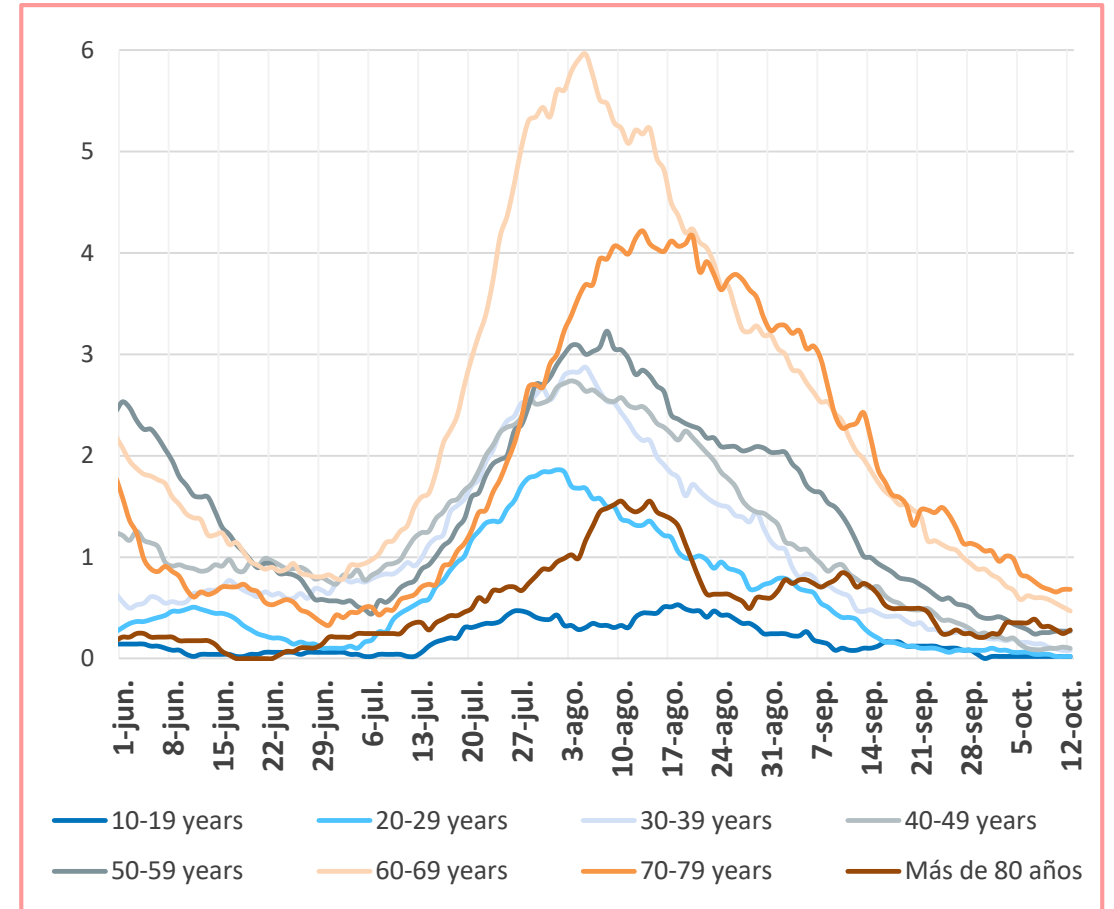
Ingresos en UCI por rango de edad

Ingresos en UCI acumulados en 14 días por cada 100.000 habitantes del rango de edad



Zoom: ingresos en UCI por edad

Ingresos en UCI acumulados en 14 días por cada 100.000 habitantes del rango de edad

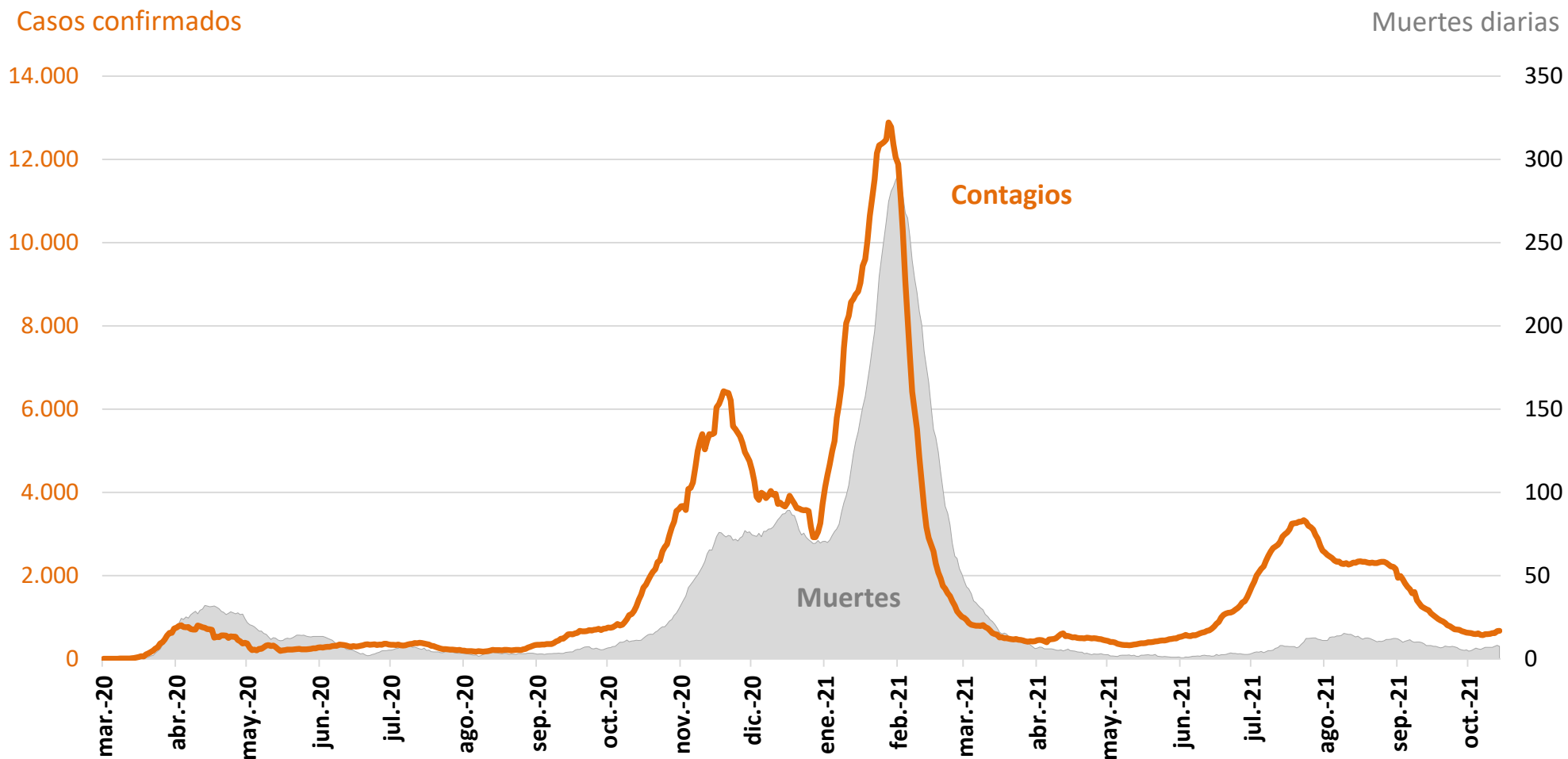


Nota: Las series pueden presentar sesgos a la baja para los últimos días debido a retrasos en la notificación de datos hospitalarios de pacientes COVID por parte de las CC. AA. Las series se corrigen retrospectivamente de manera diaria.

Fuente: CaixaBank Research, a partir de datos del Ministerio de Sanidad.

COVID-19 en Portugal: contagios y fallecidos

Nuevos casos confirmados y fallecidos diarios en Portugal

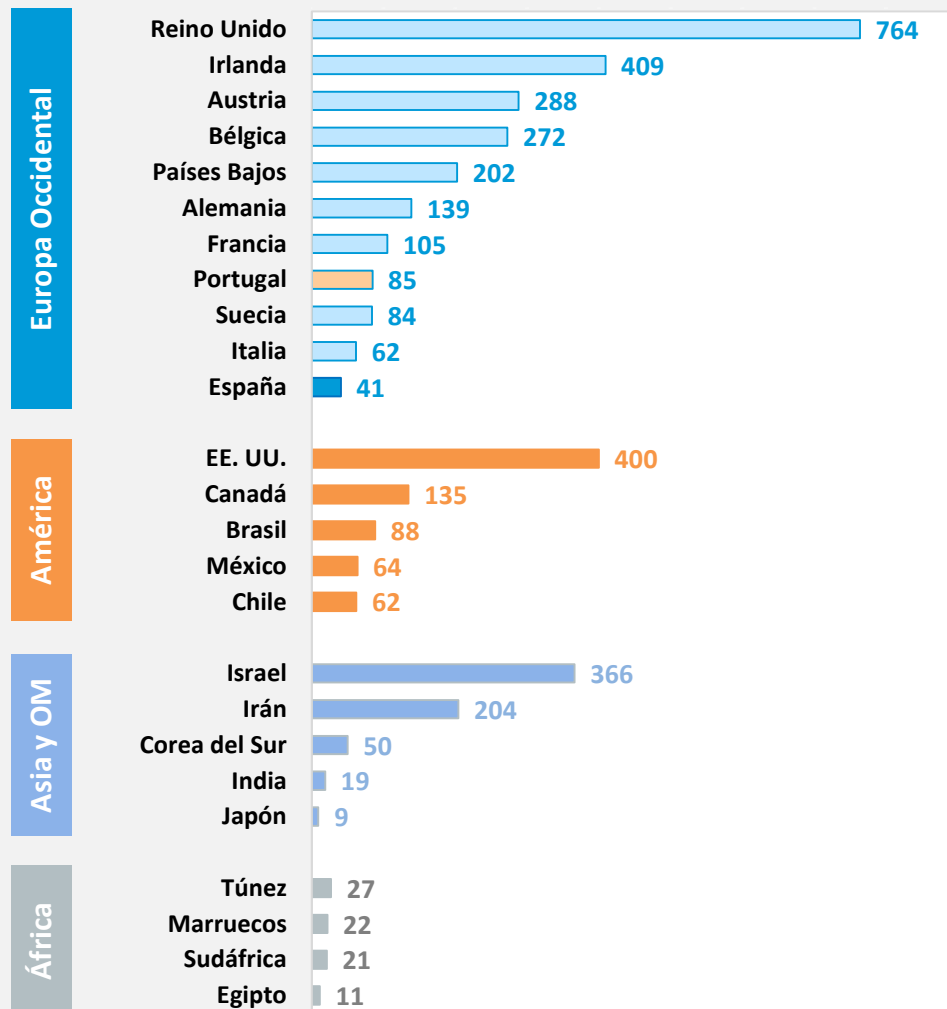


Notas: Se muestran promedios de 7 días de contagios y muertes.

Fuente: CaixaBank Research, a partir de Johns Hopkins CSSE.

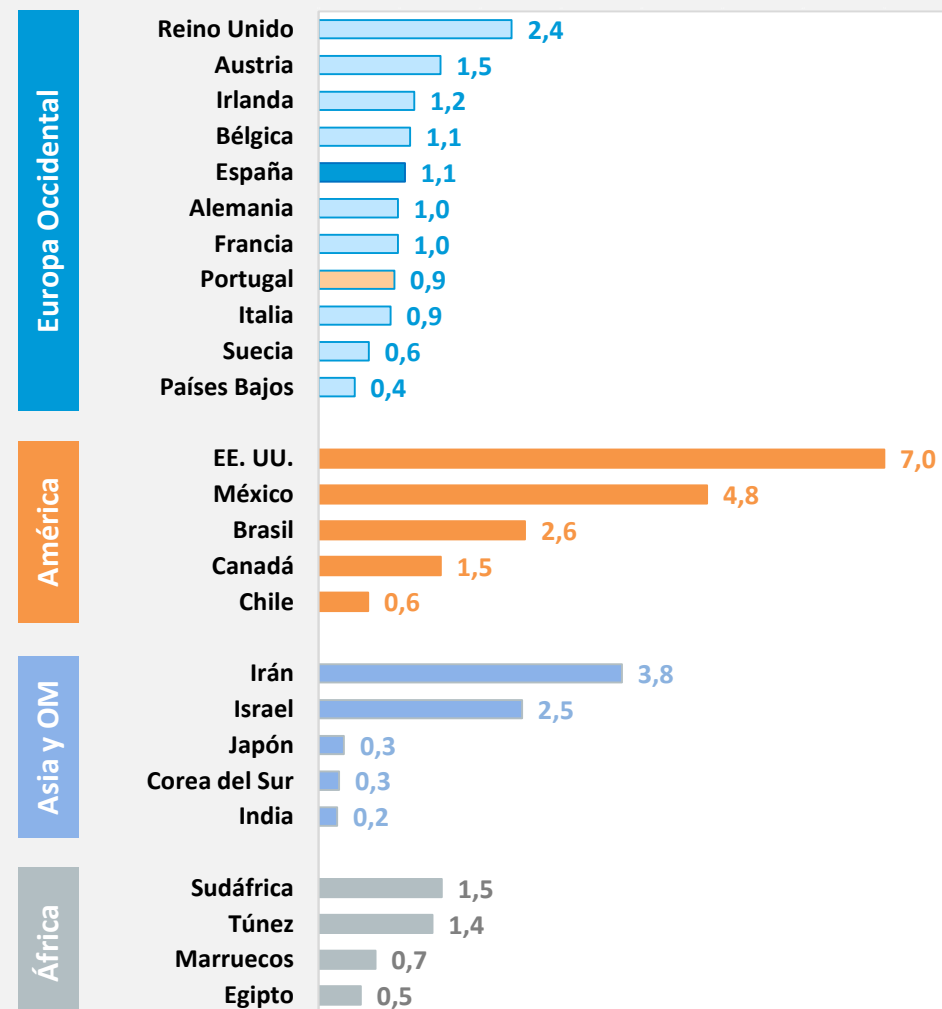
Incidencia acumulada

Contagios por 100.000 habitantes acumulados en 14 días



Mortalidad de los últimos 14 días

Fallecidos por 100.000 habitantes acumulados en 14 días.



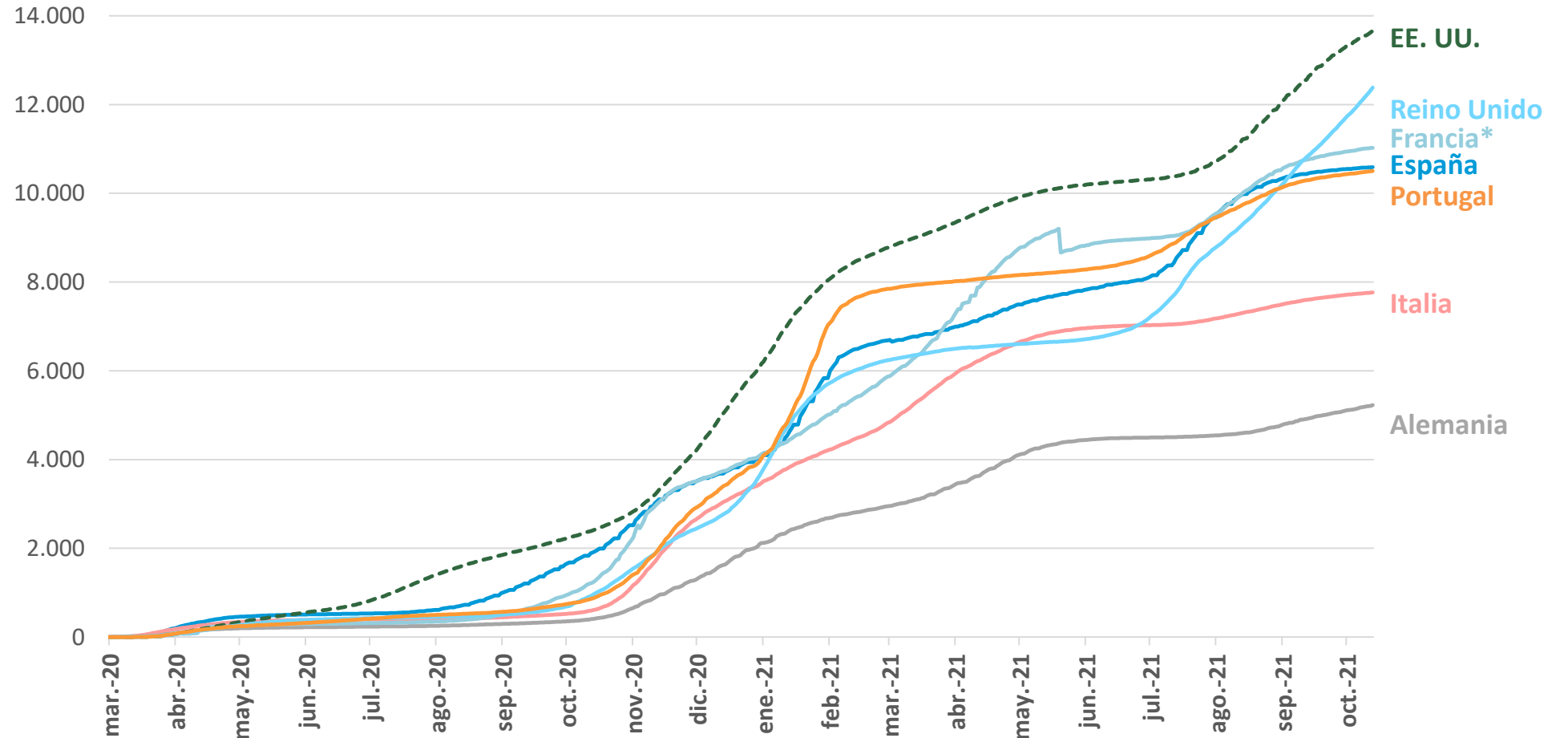
Nota: Datos disponibles hasta el 14 de octubre de 2021. Para España se utiliza la incidencia acumulada y los fallecidos por fecha de notificación publicados por el Ministerio de Sanidad.

Fuente: CaixaBank Research, a partir de Ministerio de Sanidad, Johns Hopkins CSSE, UN WorldPopulationProspects.

COVID-19 en el mundo: contagios

Casos totales de COVID-19

Casos por 100.000 habitantes



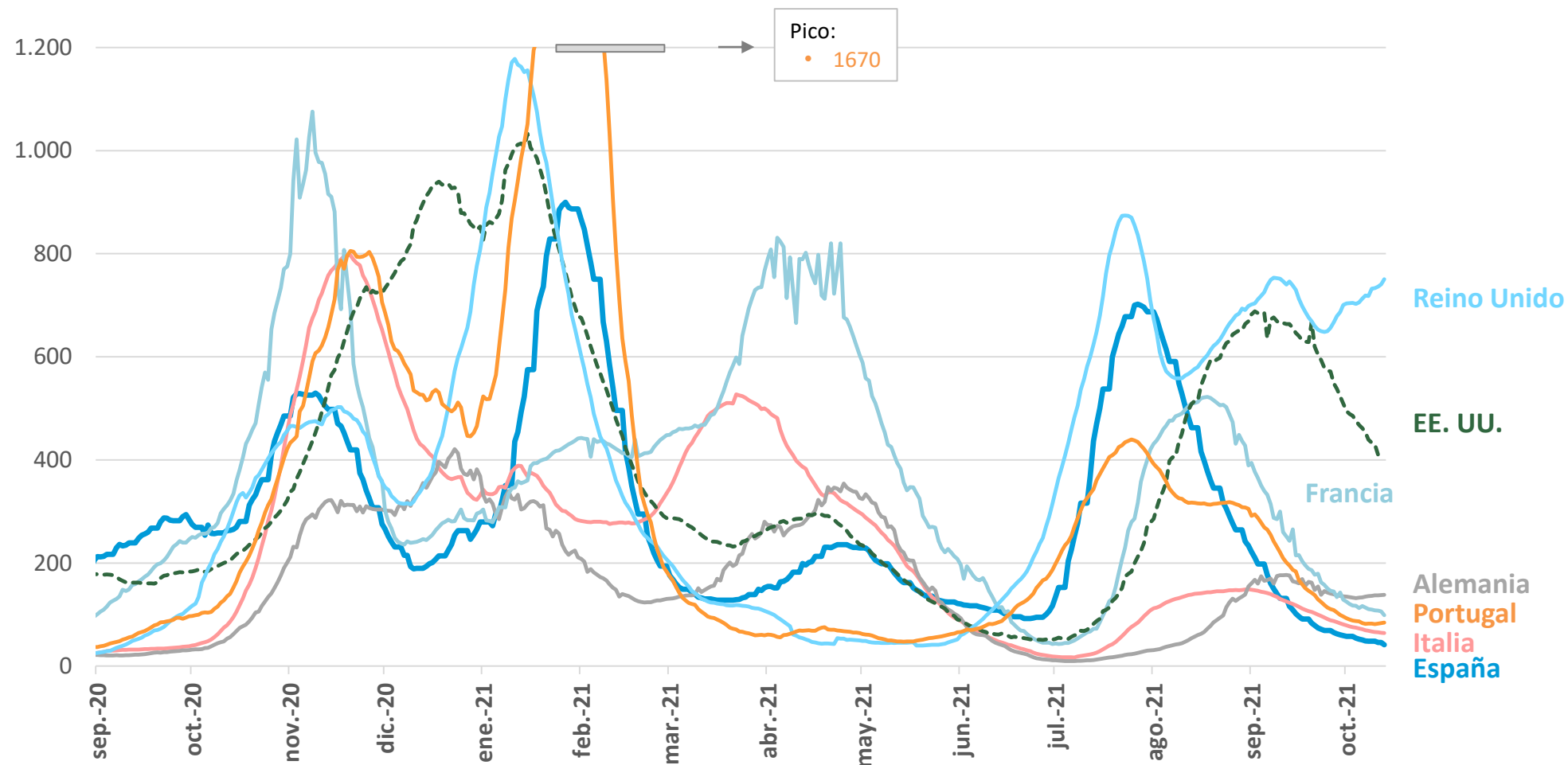
Nota: Datos disponibles hasta el 14 de octubre de 2021. (*) Francia revisó a la baja el número de contagios acumulados el 19 de mayo.

Fuente: CaixaBank Research, a partir de Johns Hopkins CSSE, UN World Population Prospects.

COVID-19 en el mundo: contagios

Incidencia acumulada de COVID-19

Casos por 100.000 habitantes acumulados en 14 días



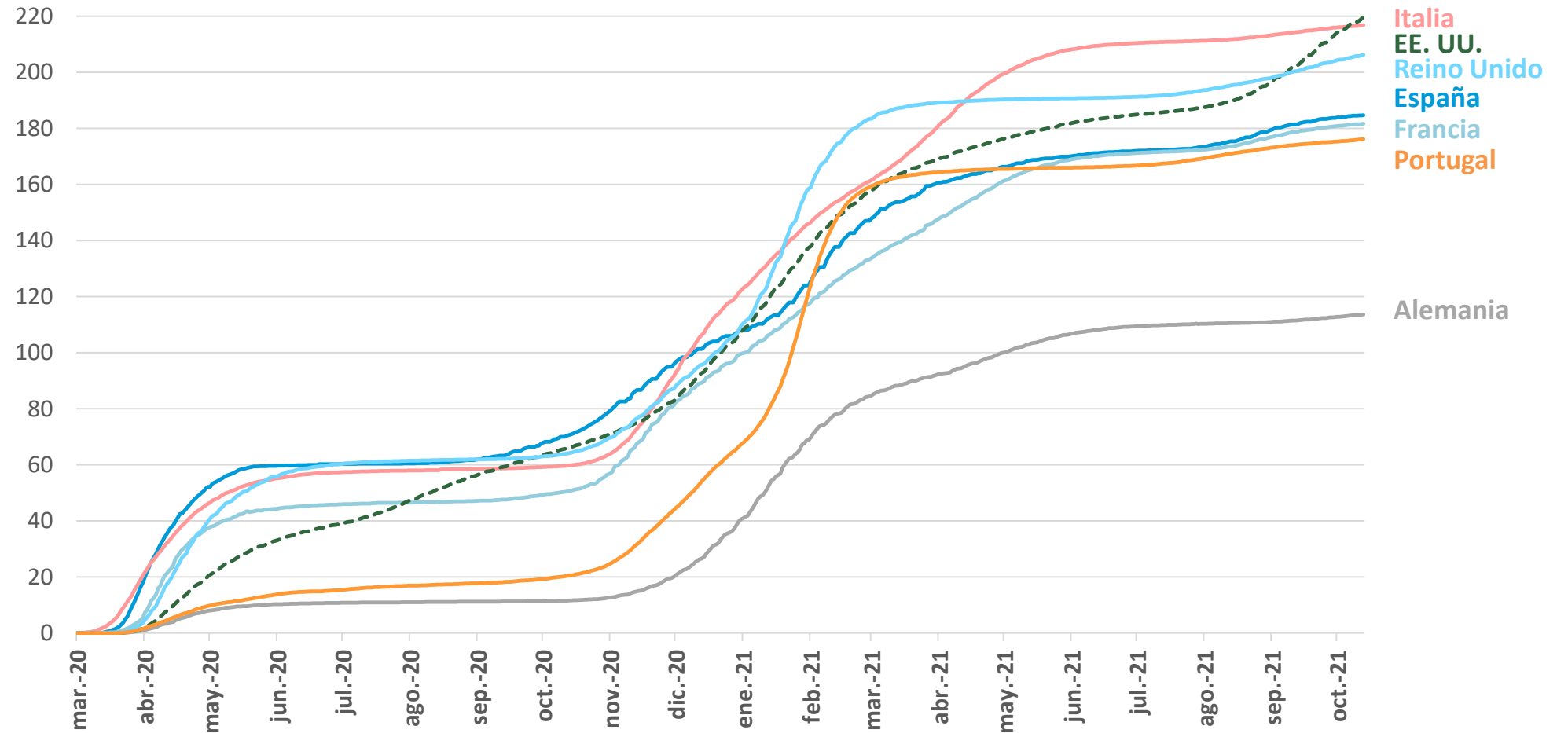
Nota: Datos disponibles hasta el 14 de octubre de 2021.

Fuente: CaixaBank Research, a partir de Ministerio de Sanidad de España, Johns Hopkins CSSE, UN World Population Prospects.

COVID-19 en el mundo: fallecidos

Muertes acumuladas por COVID-19

Muertes por 100.000 habitantes

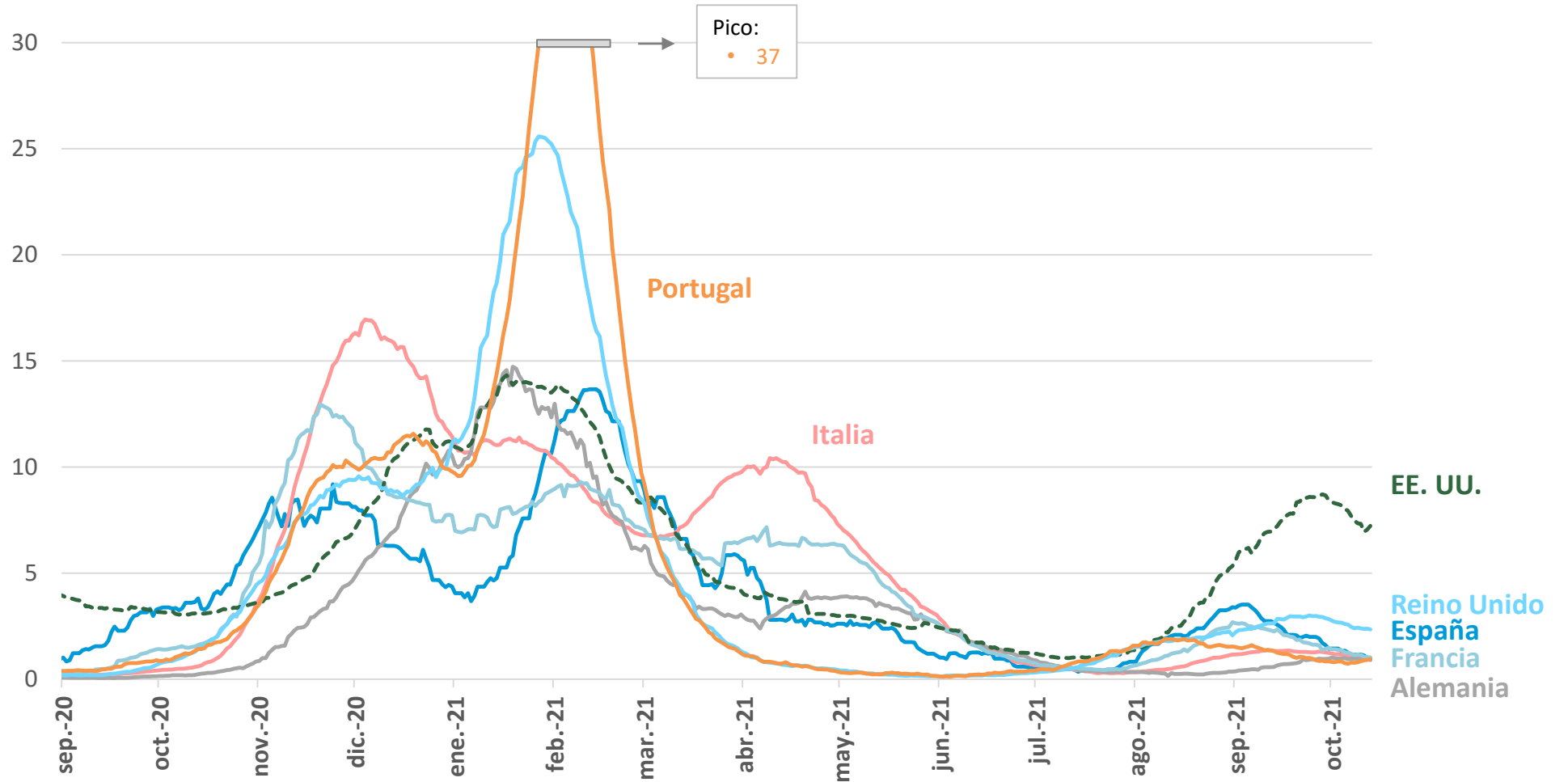


Nota: Datos disponibles hasta el 14 de octubre de 2021.

Fuente: CaixaBank Research, a partir de Ministerio de Sanidad, Johns Hopkins CSSE, UN World Population Prospects.

Muertes por COVID-19

Muertes por 100.000 habitantes acumulados de 14 días



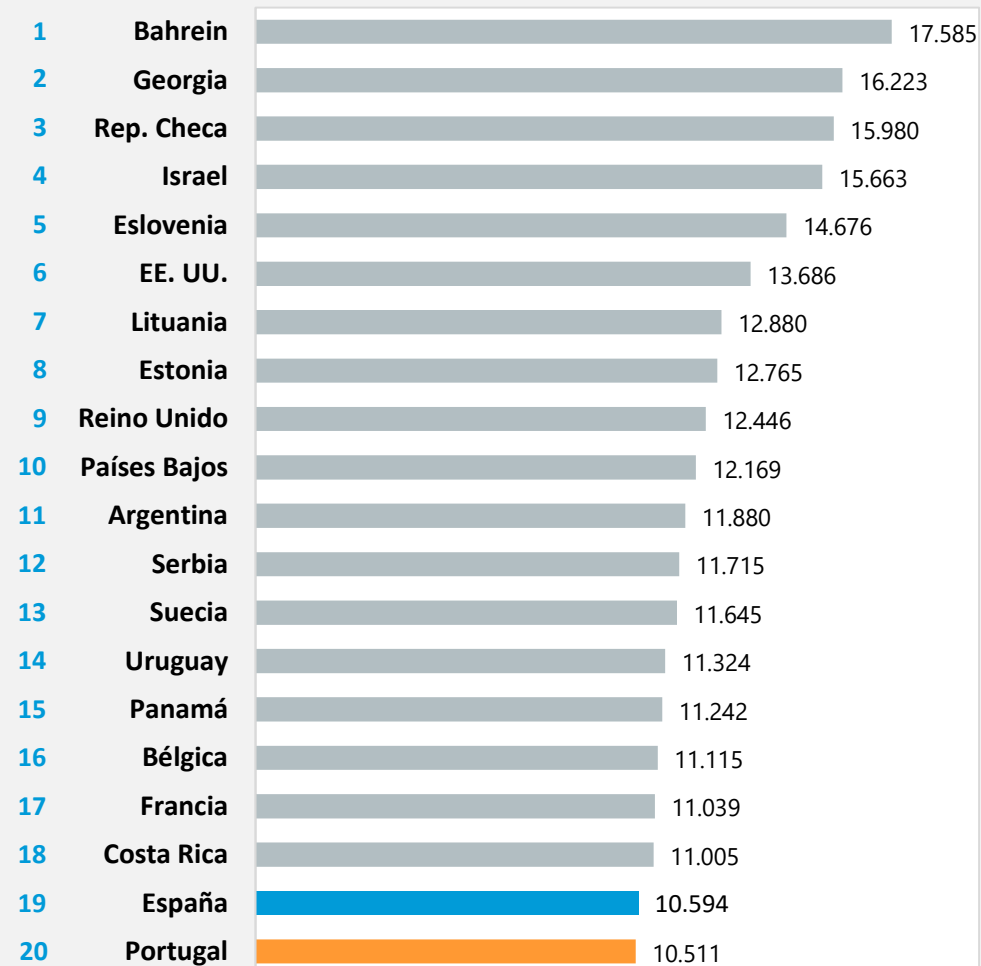
Nota: Datos disponibles hasta el 14 de octubre de 2021.

Fuente: CaixaBank Research, a partir de Johns Hopkins CSSE, UN World Population Prospects.

COVID-19 en el mundo: países más afectados

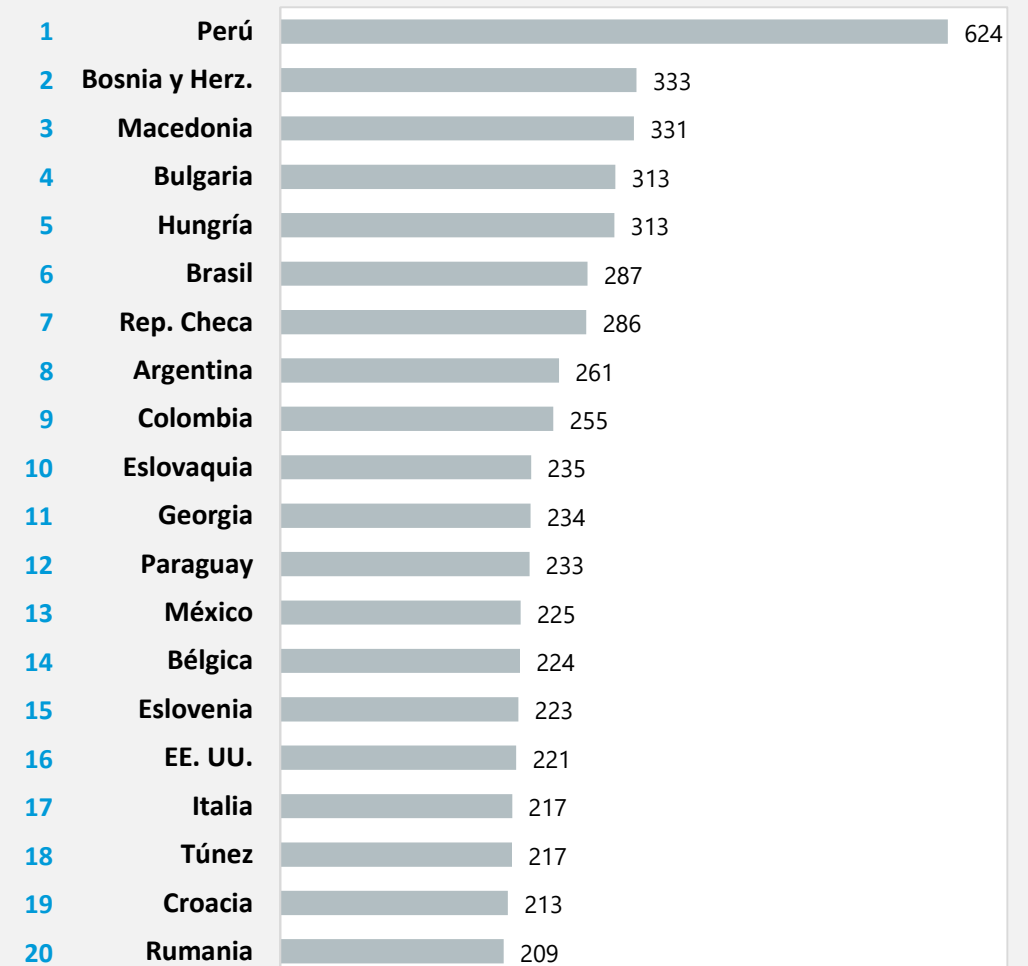
Países con mayor número de contagios per cápita

Casos por 100.000 habitantes



Países con mayor número de fallecidos per cápita

Muertes por 100.000 habitantes



Nota: Datos disponibles hasta el 14 de octubre de 2021.

Fuente: CaixaBank Research, a partir de Ministerio de Sanidad, Johns Hopkins CSSE, UN WorldPopulationProspects.

Vacunación en el mundo



	Fecha último dato	Dosis administradas	% Población con al menos una dosis	% Población con pauta completa	Dosis última semana por 100.000 hab.
Portugal	11-oct.	16.104.710	88%	86%	565
España	12-oct.	70.525.587	81%	78%	574
Canadá	13-oct.	57.310.773	77%	72%	1.423
Reino Unido	12-oct.	94.492.698	72%	66%	596
Alemania	12-oct.	109.319.623	68%	65%	1.075
Israel	13-oct.	15.685.237	70%	65%	1.917
UE	13-oct.	576.655.822	68%	64%	986
Estados Unidos	13-oct.	404.371.247	65%	56%	1.693
Australia	13-oct.	31.679.382	70%	53%	7.899
Sudamérica	13-oct.	467.377.542	64%	45%	2.510
Asia	13-oct.	4.448.856.620	55%	39%	2.309
Total mundial	13-oct.	6.596.506.633	48%	36%	2.060
Rusia	13-oct.	95.156.230	34%	31%	2.031
India	13-oct.	965.904.347	50%	20%	3.042
África	13-oct.	177.151.634	8%	5%	1.418

Nota: Datos actualizados el 14 de octubre de 2021.

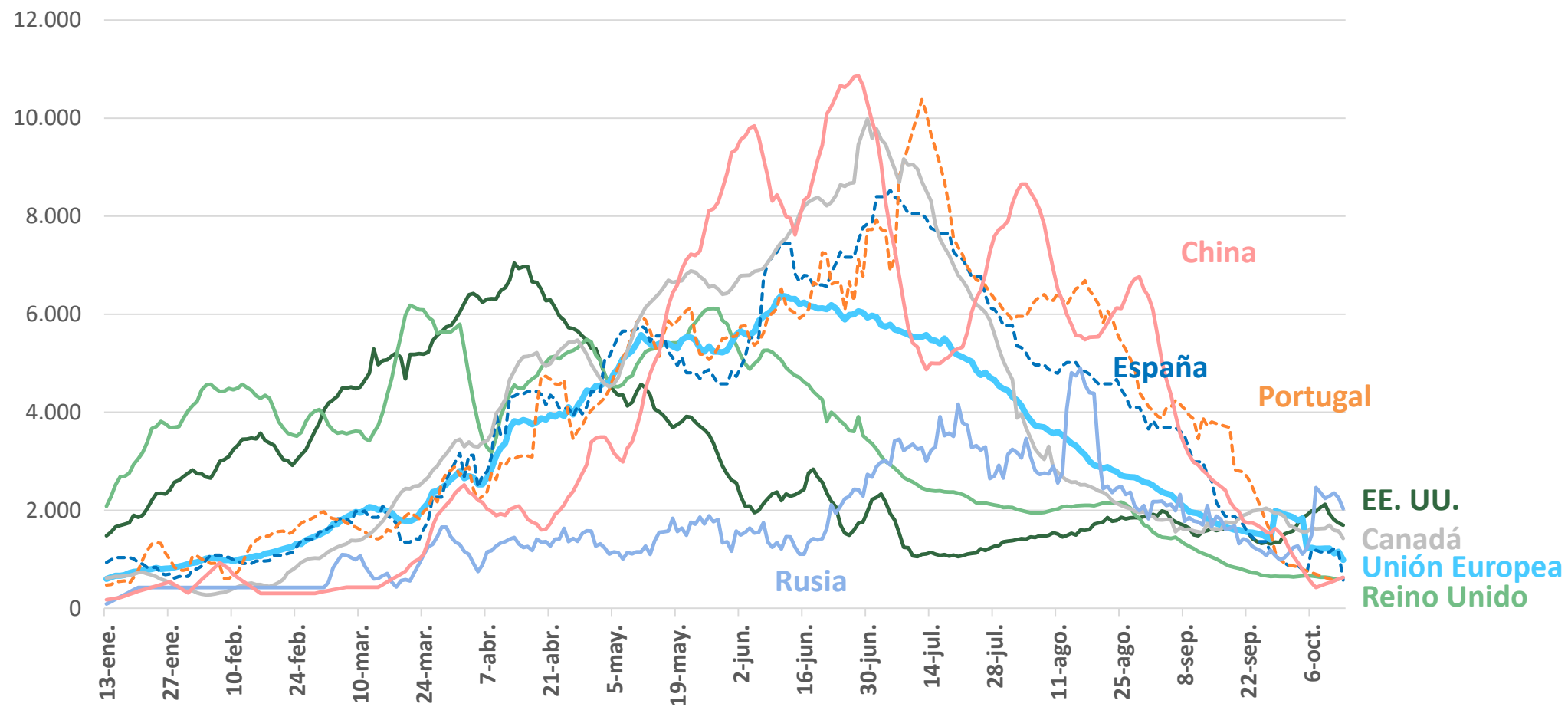
Fuente: CaixaBank Research, a partir de datos del Ministerio de Sanidad de España y de Our World in Data - Oxford University.

Vacunación en el mundo: ritmo de vacunación



Ritmo de vacunación

Dosis por 100.000 habitantes (acumulados de 7 días)



Nota: Datos actualizados el 14 de octubre de 2021.

Fuente: CaixaBank Research, a partir de datos de Our World in Data – Oxford University.



Informe COVID-19

AVISO SOBRE LA PUBLICACIÓN “**Informe COVID-19**” es una publicación de CaixaBank Research, que contiene informaciones y opiniones que proceden de fuentes que consideramos fiables. Este documento tiene un propósito meramente informativo, por lo cual CaixaBank no se responsabiliza en ningún caso del uso que se pueda hacer del mismo. Las opiniones y las estimaciones son propias de CaixaBank Research y pueden estar sujetas a cambios sin notificación previa.