

Nota Breve 03/12/2021

## España · La mejora del mercado laboral gana intensidad por segundo mes consecutivo

### Datos

- La cifra media de **afiliados** a la Seguridad Social aumentó en noviembre en 61.768 personas, hasta 19.752.358, nuevo máximo histórico.
- **En términos desestacionalizados**, se registra un aumento de 109.451 afiliados en el mes.
- Con datos de fin de mes, hay **125.632 trabajadores en ERTE**, frente a los 165.624 de finales de octubre. No obstante, estas cifras son provisionales, ya que con la entrada en vigor del Real Decreto-Ley 18/2021, se ha tenido que adaptar el sistema RED y las empresas disponen de un mes para comunicar las prórrogas y/o nuevos ERTE, por lo que en los próximos días podrían producirse variaciones significativas.
- **El paro registrado desciende en 74.381 personas**, hasta 3.182.687 parados, 669.000 menos que hace un año.

### Valoración

- **El comportamiento del mercado laboral en noviembre fue muy positivo y mejoró incluso el ritmo de recuperación.**
- La **afiliación** aumentó en el mes de noviembre en 61.768 personas, cuando en los últimos años se trataba de un mes de caída del empleo. El número total de afiliados asciende a 19,75 millones, lo que supone 73.000 más que en noviembre de 2020 y 375.000 que el mismo mes de 2019. La tasa interanual se acelera por segundo mes consecutivo, hasta el 3,8%.
- Los sectores que han registrado mayores aumentos respecto al mismo mes del año pasado en el Régimen General son hostelería (16,77%), actividades artísticas, recreativas y de entretenimiento (14,50%), información y comunicaciones (8,74%) y actividades profesionales científicas y técnicas (6,74%).
- **En términos desestacionalizados, la afiliación creció, por séptimo mes consecutivo, en 109.451 personas**, superando ampliamente el nivel de febrero de 2020. Excepto agricultura, con un retroceso mensual de 8.091 afiliados, el empleo avanza en todos los sectores, especialmente en servicios (+91,989), construcción (+6.753) e industria (+9.460).
- El número de trabajadores en ERTE se redujo hasta 125.632 (a 1 de diciembre), lo que supone un descenso de 40.000 con respecto al último día de octubre.
- Por comunidades autónomas, todas superan los niveles de empleo de hace un año. Sin embargo, en comparación con el nivel de afiliados de noviembre de 2019, destaca negativamente el País Vasco, un 0,3% por debajo del nivel de hace dos años, mientras que Murcia (+4,7%), Castilla-La Mancha (+4,7%) y la Comunitat Valenciana (+3,3%) lo superan ampliamente.
- **El paro registrado** descendió en 74.381 personas, frente a un aumento de 25.000 en noviembre del año pasado, y encadena nueve meses consecutivos de descenso. La cifra total de parados se sitúa en 3.182.687, dato que supone un descenso de 669.000 personas respecto a hace un año, y ya, por primera vez, por debajo incluso del nivel del mismo mes de 2019. Se trata del mejor resultado en un mes de noviembre de toda la serie histórica. En términos desestacionalizados, el paro retrocede en 98.061 personas, también más que en octubre (-80.065).

**España: mercado de trabajo (registros laborales)\***

Variación intermensual (miles)

	2002-2007**	2008-2013**	nov-18	nov-19	nov-20	nov-21
Afiliados a la SS	34	-116	-47	-53	32	62
Agricultura	2	-12	-9	-4	16	2
Industria	3	-11	1	2	3	10
Construcción	18	-22	8	5	6	9
Servicios	8	-72	-47	-56	6	40
Parados registrados	44	65	-2	21	25	-74

Variación interanual (%)

	jun-21	jul-21	ago-21	sep-21	oct-21	nov-21
Afiliados a la SS	4,7	4,3	3,6	3,5	3,7	3,8
Agricultura	0,6	0,7	-0,4	-1,7	-0,8	-2,0
Industria	2,9	2,7	2,3	2,2	2,1	2,4
Construcción	6,6	4,7	3,6	3,7	3,7	3,9
Servicios	5,2	4,8	4,1	4,1	4,3	4,5
Parados registrados	-6,4	-9,4	-12,3	-13,7	-14,9	-17,4

Nota: \*Serie no desestacionalizada. \*\*Promedio de noviembre

Fuente: CaixaBank Research, a partir de datos del MEySS.

**Afiliados a la S.S**

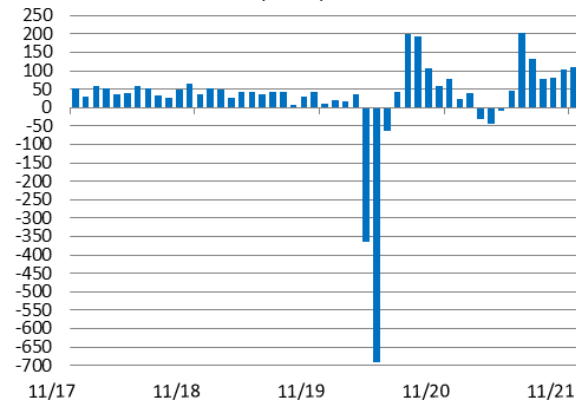


**Parados Registrados**



**Afiliados a la Seguridad Social\***

Variación intermensual (miles)

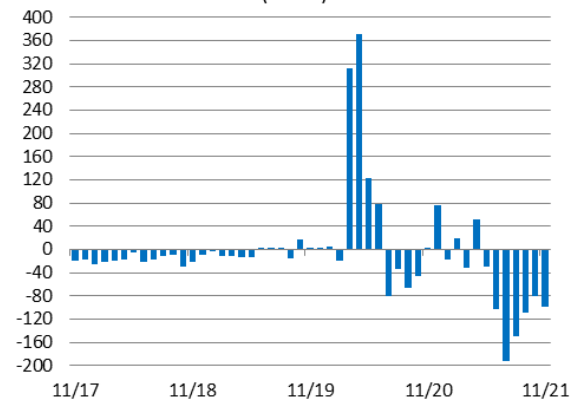


Nota: \*Serie desestacionalizada.

Fuente: CaixaBank Research, a partir de datos del MEySS.

**Parados registrados\***

Variación intermensual (miles)

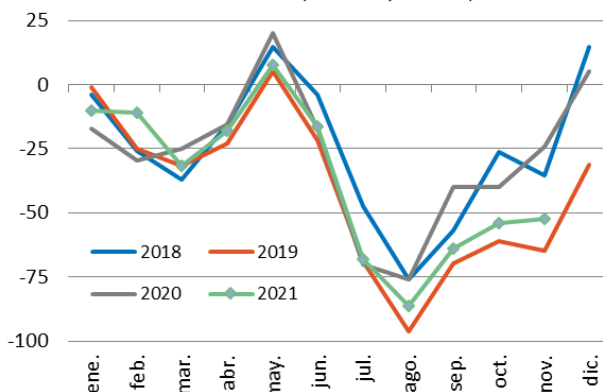


Nota: \*Serie desestacionalizada.

Fuente: CaixaBank Research, a partir de datos del MEySS.

### Afiliados: Agricultura

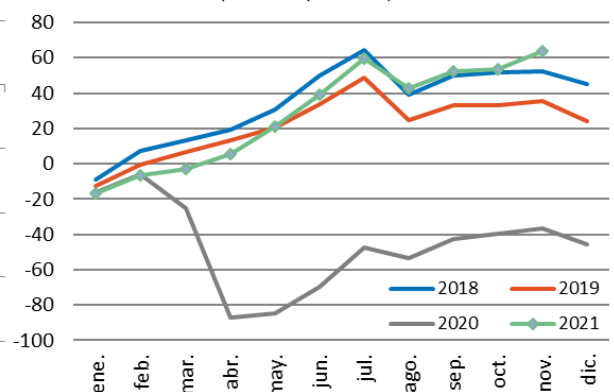
Variación acumulada en el año (miles de personas)



Fuente: CaixaBank Research, a partir de datos del MEySS.

### Afiliados: Industria

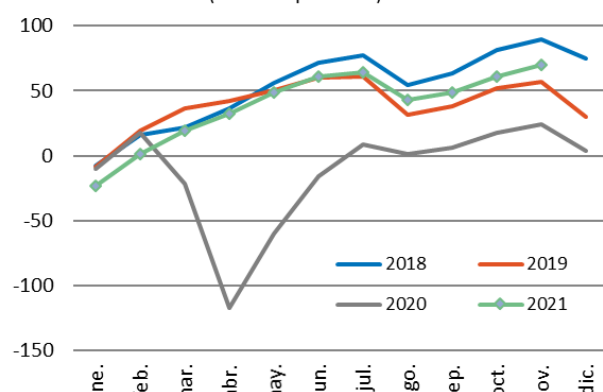
Variación acumulada (miles de personas)



Fuente: CaixaBank Research, a partir de datos del MEySS.

### Afiliados: Construcción

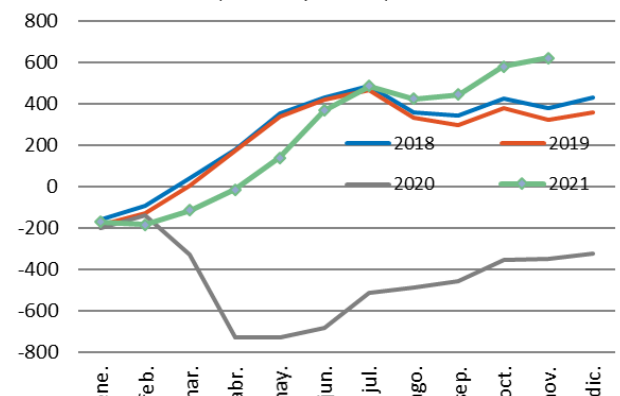
Variación acumulada (miles de personas)



Fuente: CaixaBank Research, a partir de datos del MEySS.

### Afiliados: Servicios

Variación acumulada (miles de personas)



Fuente: CaixaBank Research, a partir de datos del MEySS.

Nuria Bustamante, CaixaBank Research, e-mail: [research@caixabank.com](mailto:research@caixabank.com)

#### AVISO SOBRE LA PUBLICACIÓN "NOTA BREVE" DE CAIXABANK

Las Notas Breves son una publicación elaborada de manera conjunta por CaixaBank Research y BPI Research (UEEF) que contiene informaciones y opiniones procedentes de fuentes que consideramos fiables. Este documento tiene un propósito meramente informativo, por lo cual CaixaBank y BPI no se responsabilizan en ningún caso del uso que se pueda hacer del mismo. Las opiniones y las estimaciones son propias de CaixaBank y BPI y pueden estar sujetas a cambios sin notificación previa.