

Nota Breve 04/02/2022

España · El consumo se muestra resiliente ante ómicron

Mensajes principales

- El indicador CaixaBank de consumo¹ creció un 4% respecto al mismo periodo de 2019 en el promedio del mes de enero.
- La actividad de las tarjetas españolas creció un 7% respecto a 2019 en el promedio del mes de enero.
- El consumo presencial con tarjetas españolas se anotó una subida del 16% respecto a 2019 en el promedio del mes de enero.
- Las retiradas de efectivo con tarjetas emitidas por CaixaBank cayeron un 20% respecto a enero de 2019.
- El e-commerce con tarjetas españolas se anotó una subida del 51% respecto a enero de 2019.
- El gasto de extranjeros retrocedió un 19% respecto a 2019 en el promedio del mes de enero.
- Los últimos datos de consumo doméstico (tarjetas españolas) referentes al promedio del mes de enero muestran que el gasto (nominal) se mantuvo por encima de los niveles prepandemia pese a la explosión de contagios causada por la variante ómicron. Por componentes, el consumo presencial con tarjeta y el e-commerce se emplazaron en registros positivos, mientras que los reintegros retrocedieron respecto al nivel observado en 2019; tal y como se ha comentado en notas anteriores, dicho retroceso se debe a que tras el estallido de la pandemia se ha dado una aceleración en la sustitución del pago en efectivo por el pago con tarjeta. Respecto a la evolución semanal durante el mes de enero, puede apreciarse que el consumo fue de menos a más. Por un lado, el sector de los bienes duraderos (retail), tras registrar una variación promedio del -9% en las tres primeras semanas, se recuperó y acabó el último periodo del mes en terreno positivo. Cabe puntualizar que parte de la caída del consumo presencial en este tipo de bienes durante las tres primeras semanas fue compensado por un aumento en el canal online (nótese cómo el crecimiento de este durante dichas semanas fue más alto en comparación con el observado en la última parte del mes). Por otro lado, el levantamiento de las restricciones impuestas para combatir la sexta ola de contagios en algunas comunidades autónomas (toque de queda y limitación de personas en reuniones sociales, aforos y horarios) en el tramo final del mes ha beneficiado a los sectores más sensibles a dichas restricciones, especialmente el del ocio y la restauración (+64% respecto al nivel de 2019 del 22 al 31 de enero). En lo que se refiere al gasto turístico extranjero, durante el mes de enero se torció la buena evolución observada en el último trimestre del año pasado (-19% y 0%, respectivamente).

Indicador CaixaBank de consumo

Variación respecto al mismo periodo de 2019

	3T 2020	4T 2020	1T 2021	2T 2021	3T 2021	4T 2021	Enero	Enero			
								1/1-7/1	8/1-14/1	15/1-21/1	22/1-31/1
Tarjetas españolas	-3%	-6%	-3%	2%	4%	7%	7%	7%	2%	9%	9%
Consumo presencial (exc. reintegros)	6%	-3%	2%	11%	17%	18%	16%	10%	12%	21%	23%
Bienes de 1ª necesidad	30%	30%	41%	32%	30%	32%	49%	49%	49%	53%	46%
Retail	1%	-13%	-20%	-2%	-4%	-1%	-6%	-10%	-14%	-3%	3%
Transporte	-13%	-26%	-29%	-16%	-9%	-16%	-25%	-33%	-19%	-17%	-27%
Ocio y restauración	5%	-31%	-25%	8%	29%	29%	35%	23%	20%	27%	64%
Turismo (alojamiento, agencias...)	-13%	-36%	-48%	-26%	14%	1%	-13%	-13%	-19%	-17%	-7%
Reintegros	-17%	-19%	-21%	-19%	-19%	-17%	-20%	-15%	-29%	-23%	-16%
e-commerce	8%	16%	35%	35%	28%	34%	51%	65%	49%	50%	44%
Tarjetas extranjeras	-62%	-61%	-66%	-57%	-21%	0%	-19%	-19%	-21%	-19%	-19%
Consumo presencial (exc. reintegros)	-65%	-69%	-71%	-59%	-17%	7%	-8%	-4%	-9%	-11%	-10%
Reintegros	-59%	-45%	-58%	-59%	-47%	-26%	-49%	-40%	-54%	-48%	-51%
e-commerce	-53%	-40%	-58%	-48%	-19%	-9%	-28%	-45%	-25%	-20%	-20%
Total españolas y extranjeras	-15%	-13%	-12%	-9%	-1%	6%	4%	4%	-1%	5%	6%

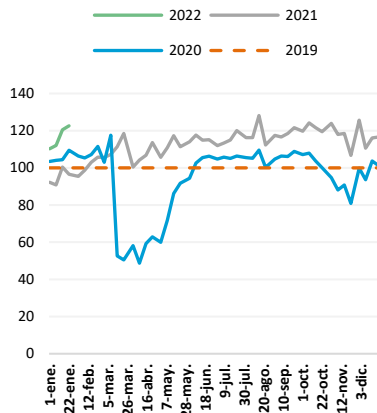
Fuente: CaixaBank Research, a partir de datos internos de CaixaBank.

¹ Este indicador incluye el gasto y reintegros con tarjetas emitidas por CaixaBank (tarjetas españolas), y el gasto y reintegros con tarjetas extranjeras en TPV y cajeros de CaixaBank. Se excluyen los clientes y TPV provenientes o compartidos con Bankia.

Actividad de tarjetas españolas en TPV y cajeros

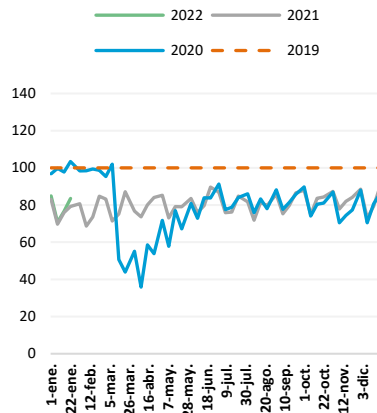
TPV presenciales

Índice (100 = periodo correspondiente de 2019)



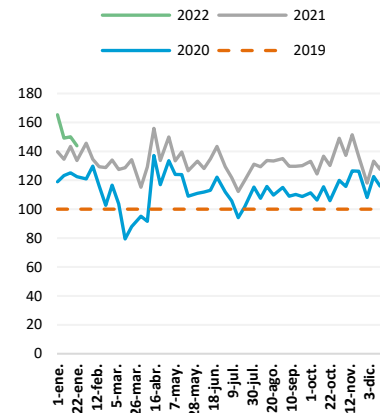
Reintegros

Índice (100 = periodo correspondiente de 2019)



TPV e-commerce

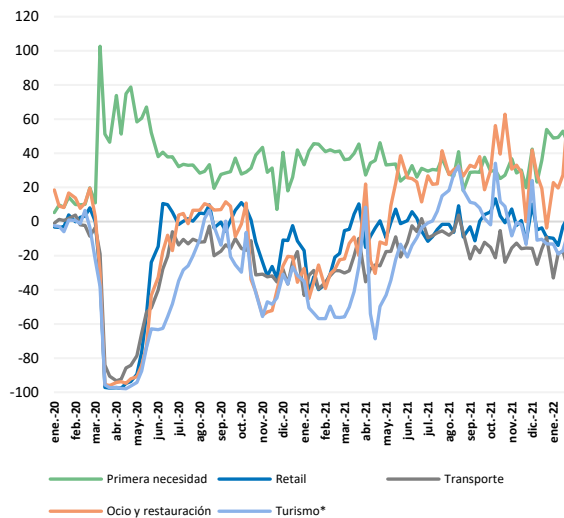
Índice (100 = periodo correspondiente de 2019)



Fuente: CaixaBank Research, a partir de datos internos de CaixaBank.

Gasto presencial de tarjetas españolas en TPV de CaixaBank según tipo de comercio

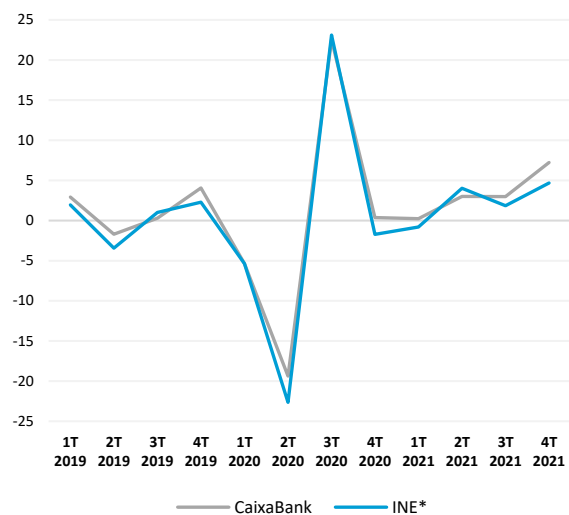
Variación respecto al mismo periodo de 2019 (%)



Nota: (*) Pagos en alojamiento, agencias de viajes y tiendas de *souvenirs*.
Fuente: CaixaBank Research, a partir de datos internos de CaixaBank.

Actividad de tarjetas españolas

Variación intertrimestral (%)



Nota: (*) Se muestra el gasto en consumo final de los hogares. Serie nominal y no ajustada de estacionalidad y calendario.

Fuente: CaixaBank Research, a partir de datos internos de CaixaBank y del INE.

Eduard Llorens i Jimeno, CaixaBank Research, e-mail: research@caixabank.com

AVISO SOBRE LA PUBLICACIÓN "NOTA BREVE" DE CAIXABANK

Las Notas Breves son una publicación elaborada de manera conjunta por CaixaBank Research y BPI Research (UEEF) que contiene informaciones y opiniones procedentes de fuentes que consideramos fiables. Este documento tiene un propósito meramente informativo, por lo cual CaixaBank y BPI no se responsabilizan en ningún caso del uso que se pueda hacer del mismo. Las opiniones y las estimaciones son propias de CaixaBank y BPI y pueden estar sujetas a cambios sin notificación previa.