

Nota Breve 04/03/2022

España · El consumo doméstico mantiene el tono, mientras que el extranjero se recupera

Datos agregados enero-febrero

- La **actividad de las tarjetas españolas** creció un 14,9% interanual en el conjunto del mes de enero y febrero (14,0% interanual en el 4T 2021).

Datos de febrero por componentes

- El **indicador CaixaBank de consumo**¹ creció un 8% respecto al mismo periodo de 2019 en el promedio del mes de febrero (4% en enero).
- La **actividad de las tarjetas españolas** creció un 11% respecto al mismo periodo de 2019 en el promedio del mes de febrero (8% en enero).
- El **consumo presencial con tarjetas españolas** anotó una subida del 25% respecto al mismo periodo de 2019 en el promedio del mes de febrero (17% en enero).
 - ✓ El gasto en bienes de primera necesidad apuntó un crecimiento algo más moderado respecto a enero (2 p. p. por debajo).
 - ✓ El gasto en bienes duraderos, transporte, ocio y restauración y turismo registró una mejora respecto a enero (+8 p. p., +6 p. p., +9 p. p. y +9 p. p., respectivamente).
- Las **retiradas de efectivo** con tarjetas españolas cayeron un 18% respecto a febrero de 2019 (-20% en enero).
- El **e-commerce** con tarjetas españolas anotó una subida del 50% respecto a febrero de 2019 (54% en enero).
- El **gasto de extranjeros** retrocedió un 6% respecto a 2019 en el promedio del mes de febrero (-19% en enero).

Valoración

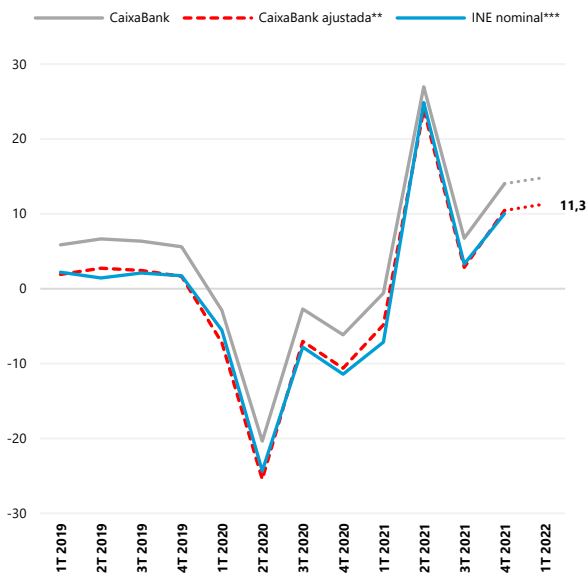
- Los últimos datos de consumo doméstico (tarjetas españolas) referentes a lo que llevamos de 1T 2022 muestran que **este ha aumentado su crecimiento en términos interanuales respecto al 4T 2021**. Poniendo el foco en la evolución del consumo a lo largo del 1T 2022, este ha ido **de menos a más en todos los sectores analizados**, a excepción del gasto en bienes de primera necesidad. Sin embargo, resulta probable que, una vez incorporado el dato de marzo, el crecimiento del consumo en el 1T 2022 se ralentice respecto al promedio de enero y febrero. Por un lado, debe tenerse en cuenta un **efecto de base**: el comportamiento del consumo en marzo de 2021 (+1% respecto a 2019) fue notablemente mejor que en enero y febrero del mismo año (-6% y -4% respecto a 2019, respectivamente), gracias a la relajación de las restricciones con el fin de la tercera oleada de contagios. Por otro lado, la incertidumbre en torno al conflicto en Ucrania puede posponer algunas decisiones de consumo por motivos precautorios. En lo que se refiere al gasto turístico extranjero, durante el mes de febrero **se ha revertido una parte importante del retroceso ocurrido en el mes de enero**, y ya en la última semana de febrero se ha observado un volumen de gasto similar al del 4T 2021 (0% respecto a 2019).

¹ Este indicador incluye el gasto y reintegros con tarjetas emitidas por CaixaBank (tarjetas españolas), y el gasto y reintegros con tarjetas extranjeras en TPV y cajeros de CaixaBank. Se excluyen los clientes y TPV provenientes o compartidos con Bankia.

Actividad de tarjetas españolas

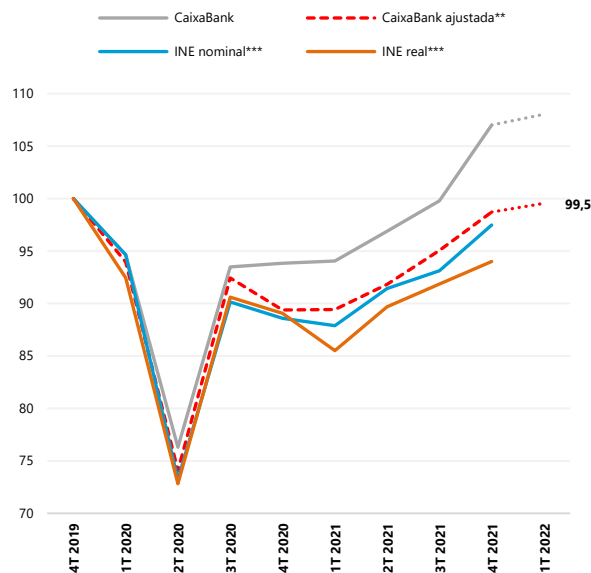
Variación interanual*

(%)



Comparativa nivel pre-COVID*

Índice (100 = 4T 2019)

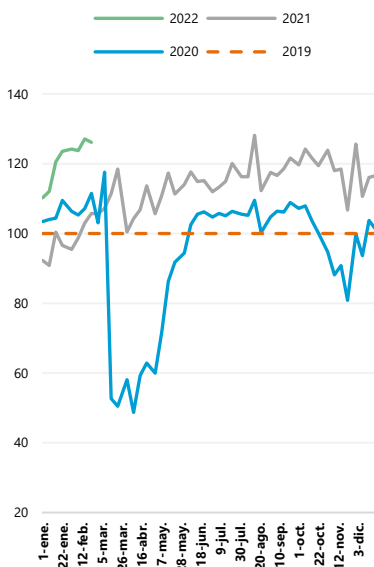


Notas: (*) El dato para el 1T 2022 se calcula asumiendo que el comportamiento observado hasta la última fecha disponible (28 de febrero) se mantiene en el resto del trimestre.
(**) Serie ajustada resultante de una regresión simple entre la serie INE en variación interanual (variable Y) y la serie CaixaBank en variación interanual (variable X).
(***) Se muestra el gasto en consumo final de los hogares no ajustado por estacionalidad ni calendario.
Fuente: CaixaBank Research, a partir de datos internos de CaixaBank e INE.

Actividad de tarjetas españolas en TPV y cajeros

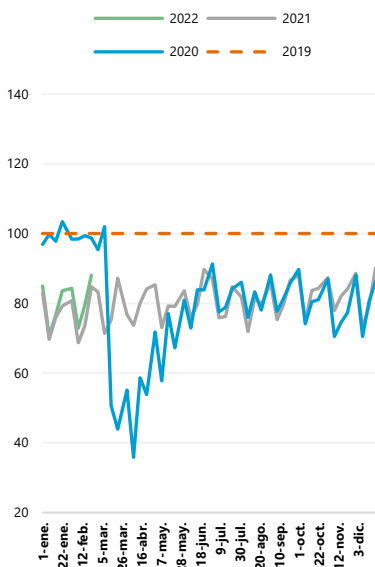
TPV presenciales

Índice (100 = período correspondiente de 2019)



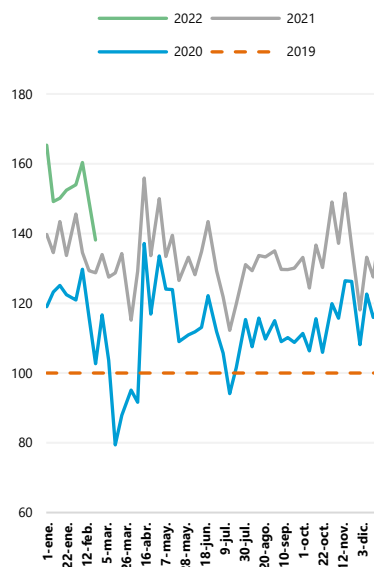
Reintegros

Índice (100 = período correspondiente de 2019)



TPV e-commerce

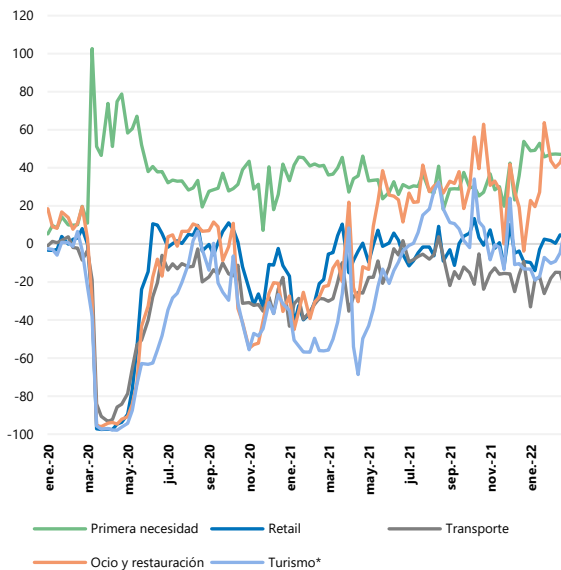
Índice (100 = período correspondiente de 2019)



Fuente: CaixaBank Research, a partir de datos internos de CaixaBank.

Gasto presencial de tarjetas españolas en TPV de CaixaBank según tipo de comercio

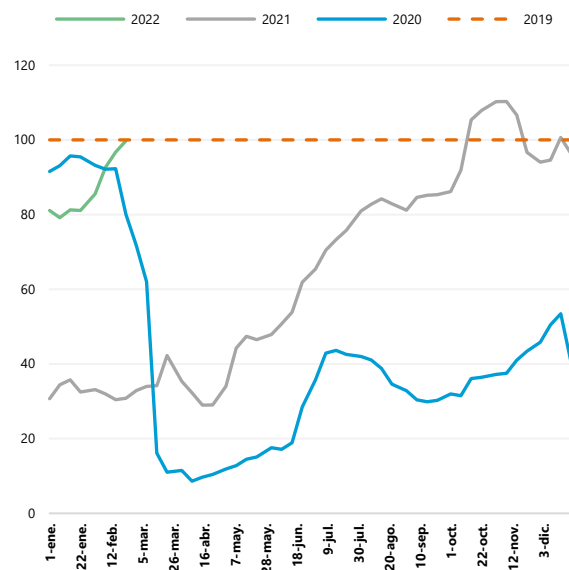
Variación respecto al mismo periodo de 2019 (%)



Nota: (*) Pagos en alojamiento, agencias de viajes y tiendas de *souvenirs*.
Fuente: CaixaBank Research, a partir de datos internos de CaixaBank.

Actividad de tarjetas extranjeras en TPV de CaixaBank y reintegros en cajeros de CaixaBank

Índice (100 = periodo correspondiente de 2019)



Fuente: CaixaBank Research, a partir de datos internos de CaixaBank.

Indicador CaixaBank de consumo

Variación respecto al mismo periodo de 2019

	4T 2020	1T 2021	2T 2021	3T 2021	4T 2021	Enero	Febrero	Febrero			
								1/2-7/2	8/2-14/2	15/2-21/2	22/2-28/2
Tarjetas españolas	-6%	-3%	2%	4%	7%	8%	11%	10%	9%	13%	12%
Consumo presencial (exc. reintegros)	-3%	2%	11%	17%	18%	17%	25%	24%	24%	27%	26%
Bienes de 1ª necesidad	30%	41%	32%	30%	32%	49%	47%	47%	47%	47%	47%
Retail	-13%	-20%	-2%	-4%	-1%	-6%	2%	2%	0%	5%	3%
Transporte	-26%	-29%	-16%	-9%	-16%	-24%	-18%	-18%	-15%	-15%	-23%
Ocio y restauración	-31%	-25%	8%	29%	29%	35%	44%	44%	40%	43%	49%
Turismo (alojamiento, agencias...)	-36%	-48%	-26%	14%	1%	-13%	-4%	-10%	-9%	-5%	7%
Reintegros	-19%	-21%	-19%	-19%	-17%	-20%	-18%	-16%	-27%	-20%	-12%
e-commerce	16%	35%	35%	28%	34%	54%	50%	54%	60%	49%	38%
Tarjetas extranjeras	-61%	-66%	-57%	-21%	0%	-19%	-6%	-14%	-7%	-3%	0%
Consumo presencial (exc. reintegros)	-69%	-71%	-59%	-17%	7%	-8%	3%	-6%	2%	6%	8%
Reintegros	-45%	-58%	-59%	-47%	-26%	-49%	-42%	-48%	-47%	-44%	-31%
e-commerce	-40%	-58%	-48%	-19%	-9%	-28%	-6%	-10%	-7%	-3%	-4%
Total españolas y extranjeras	-13%	-12%	-9%	-1%	6%	4%	8%	7%	6%	10%	10%

Fuente: CaixaBank Research, a partir de datos internos de CaixaBank.

Eduard Llorens i Jimeno, CaixaBank Research, e-mail: research@caixabank.com

AVISO SOBRE LA PUBLICACIÓN "NOTA BREVE" DE CAIXABANK

Las Notas Breves son una publicación elaborada de manera conjunta por CaixaBank Research y BPI Research (UEEF) que contiene informaciones y opiniones procedentes de fuentes que consideramos fiables. Este documento tiene un propósito meramente informativo, por lo cual CaixaBank y BPI no se responsabilizan en ningún caso del uso que se pueda hacer del mismo. Las opiniones y las estimaciones son propias de CaixaBank y BPI y pueden estar sujetas a cambios sin notificación previa.