

Nota Breve 28/04/2022

España · El mercado laboral resiste pese a un contexto más adverso**Dato**

- El número de **ocupados** cae en 100.200 personas en el 1T 2022 (-0,5% intertrimestral; +4,6% interanual) hasta los 20.084.700. En términos desestacionalizados, el avance trimestral se modera desde el 1,2% en el 4T 2021 al 1,1%.
- El total de **horas efectivas de trabajo realizadas** anota un aumento trimestral del 5,1%.
- Los **parados** aumentan en el trimestre en 70.900, hasta 3.174.700 personas.
- La **tasa de paro** aumenta al 13,65% desde el 13,33%.
- La **población activa** registra una reducción en el trimestre de 29.400 frente a la caída de 203.400 del mismo trimestre del año pasado.

Valoración

Los resultados de la EPA confirman la resiliencia del mercado laboral español en un primer trimestre marcado, primero por la sexta ola del Covid-19, y luego por el estallido de la guerra en Ucrania. La desaceleración del empleo ha sido más moderada de lo que cabría esperar en un escenario tan adverso. El sector industrial, afectado por el encarecimiento de la energía y los problemas de suministros, es el que muestra un peor comportamiento del empleo.

- Si bien la cifra de **ocupados** descendió en el 1T 2022 en 100.200 personas (estacionalmente siempre suele producirse una caída en el primer trimestre al finalizar la campaña navideña), en términos desestacionalizados la ocupación creció un 1,08% trimestral, lo que apenas supone una leve desaceleración respecto al 1,16% del 4T 2021 cuando el PIB creció a una tasa trimestral del 2,2%. El empleo ha crecido en 878.000 personas en los 12 últimos meses. La tasa interanual se situó en el 4,57% frente al 4,30% del trimestre anterior.
- Asimismo, resulta significativo el intenso aumento de las **horas efectivamente trabajadas**, un 5,1% trimestral, cuando en el 1T 2021 cayeron un 1,6%. La tasa interanual se eleva al 9,4% desde el 2,5% del trimestre anterior.
- Un aspecto positivo de los resultados de la EPA es la **caída de la temporalidad**. Así, mientras los asalariados con contrato indefinido aumentaron en 164.100 personas respecto al 4T 2021, los de contrato temporal se redujeron en 209.800.
- El **paro** aumentó en casi 71.000 personas respecto al 4T 2021 (+2,28%), hasta 3.174.700, todavía por debajo de la cifra de antes de la pandemia (cerca de 3,2 millones en el 4T 2019). En términos desestacionalizados los parados se redujeron un 0,89% trimestral, mientras que en el último año el paro se ha reducido en 479.200 personas. Por su parte, la **tasa de paro** se sitúa en el 13,65% de la población activa, 2,4 p. p. menos que hace un año, y también por debajo del nivel pre-pandemia (13,8%).
- La **población activa** anota un descenso en el trimestre de -29.400, si bien el número total de activos supera en casi 400.000 la cifra de hace un año.
- **Por sectores** se observa un buen comportamiento en servicios y construcción, mientras que la industria muestra un empeoramiento, afectada por los cuellos de botella en el abastecimiento y el encarecimiento de los costes energéticos. Así, la caída trimestral de 50.100 ocupados en el sector servicios resulta muy inferior a la que suele producirse en un primer trimestre, y el aumento del empleo respecto a hace un año se eleva a 738.700 ocupados desde los 705.400 del trimestre anterior. Por su parte, la industria anota una caída trimestral de 68.100 ocupados, la mayor en un primer trimestre desde 2013, y es el único de los grandes sectores que aún no ha recuperado el nivel de empleo del 1T 2020 cuando estalló la pandemia, situándose aún un 2,6% por debajo.

- Por **regiones**, el aumento de la ocupación en el 1T 2022 fue generalizado, destacando los dos archipiélagos (+6% interanual en Baleares y +15,1% en Canarias), Comunidad Valenciana (+8,1%) y Extremadura (+6,5%), muy por encima de los ritmos más modestos, de Cantabria y Asturias, por debajo del 2%. Todas las Comunidades superan los niveles del 1T 2019, si bien destaca el contraste de Madrid (+4,5%), Comunidad Valenciana (+5%) y Murcia (+6,7%), con Aragón (+1,1%), Galicia (+1%) y Asturias (+0,5%).

España: mercado de trabajo

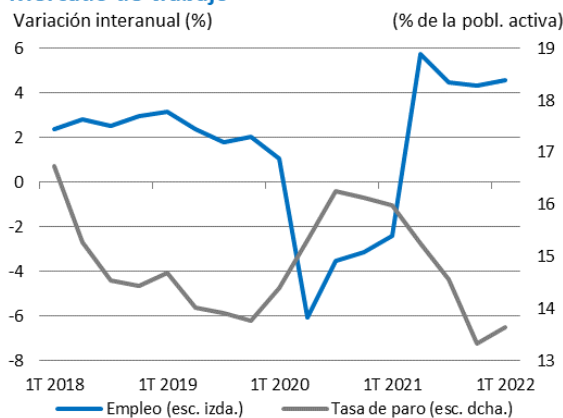
Variación interanual (miles)

	2008-2017*	1T 2018	1T 2019	1T 2020	1T 2021	1T 2022	
							Dato
Empleo	-183	436	607	210	-475	878	834
Población activa	56	-23	155	169	-134	399	420
Parados	238	-459	-442	-41	341	-479	-413
Tasa de paro (% pobl. activa)	20,8	16,7	14,7	14,4	16,0	13,6	13,9

Nota: *Datos acumulados de 4 trimestres hasta el 4T.

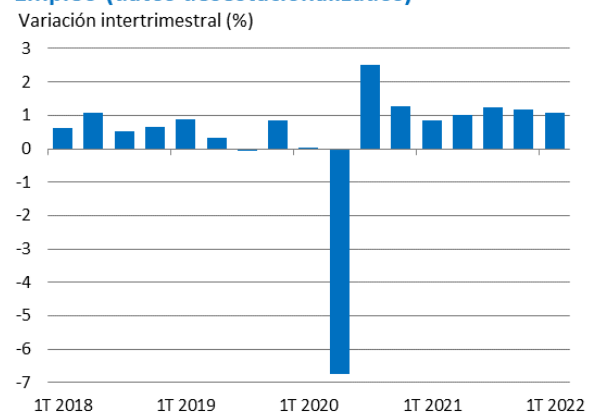
Fuente: CaixaBank Research, a partir de datos del INE (EPA).

Mercado de trabajo



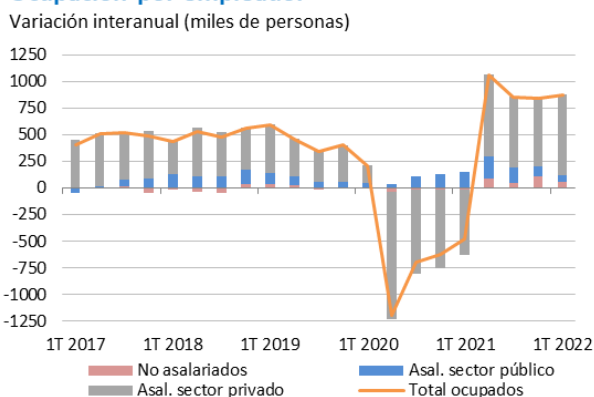
Fuente: CaixaBank Research, a partir de datos del INE (EPA).

Empleo (datos desestacionalizados)



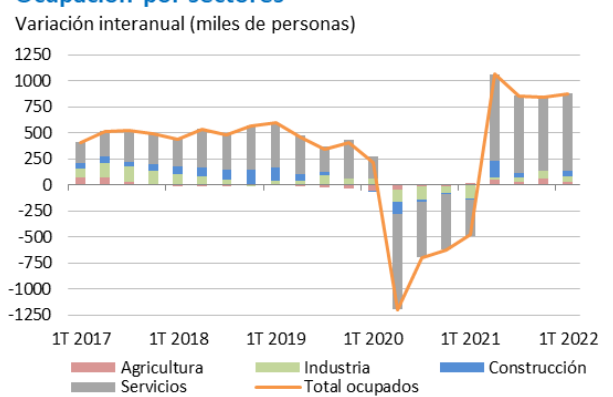
Fuente: CaixaBank Research, a partir de datos del INE (EPA).

Ocupación por empleador



Fuente: CaixaBank Research, a partir de datos del INE (EPA).

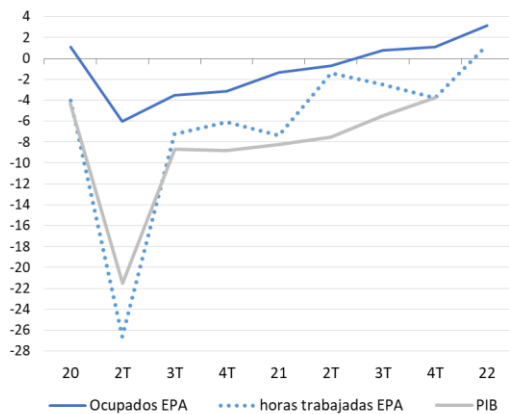
Ocupación por sectores



Fuente: CaixaBank Research, a partir de datos del INE (EPA).

Empleo y PIB

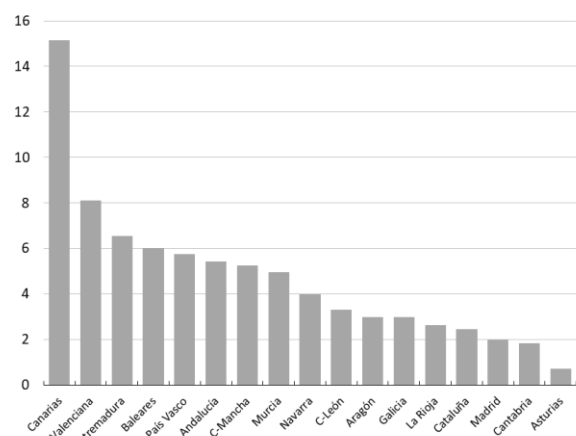
Variación sobre mismo trimestre de 2019 (%)



Fuente: CaixaBank Research, a partir de datos del INE.

Ocupados por CC.AA.

Variación anual (%)



Nota: datos del 1T 2022.
Fuente: CaixaBank Research, a partir de datos del INE (EPA).

EPA	Último Dato 1T 2022		T1 2019	T2 2019	T3 2019	T4 2019	T1 2020	T2 2020	T3 2020	T4 2020	T1 2021	T2 2021	T3 2021	T4 2021	T1 2022	Promedio 2014-2017
Parados	Miles	Porcentaje	Tasa Variación Interanual %													
Por edad																
16-19 años	119	4%	-7,2	-7,7	-5,6	-4,5	-5,5	-16,1	15,4	14,3	-3,4	41,1	-8,0	-9,2	9,4	-9,1
20-24 años	333	11%	0,8	-1,4	1,0	-9,1	-4,1	6,4	19,6	26,8	18,6	10,6	-18,3	-24,5	-23,4	-12,3
25-54 años	2.086	67%	-13,7	-9,1	-5,0	-3,7	-1,5	6,8	16,8	17,4	10,0	-0,1	-12,6	-19,9	-15,6	-11,3
+ 55 años	565	18%	-10,9	-3,8	2,1	2,6	3,2	-3,7	8,2	6,1	8,7	19,0	23,1	4,3	1,9	-1,9
Por sexo																
Hombres	1.448	47%	-14,7	-8,4	-6,8	-4,3	-0,4	8,7	17,1	14,8	8,7	-1,7	-8,5	-16,2	-13,1	-12,2
Mujeres	1.656	53%	-8,8	-6,6	-0,1	-2,6	-2,0	0,3	14,7	18,1	11,7	12,0	-8,0	-16,9	-13,1	-8,3
Total	3.104		-11,6	-7,4	-3,4	-3,4	-1,2	4,3	15,8	16,5	10,3	5,2	-8,2	-16,6	-13,1	-10,3
Ocupados	Miles	Porcentaje	Tasa Variación Interanual %													
Por sectores																
Agricultura	840	4%	0,7	-1,6	-2,9	-3,8	-6,5	-5,7	-2,1	-1,5	1,7	6,2	4,2	7,4	3,7	2,9
Industria	2.765	14%	1,2	1,5	3,3	2,0	2,2	-4,4	-4,5	-2,5	-4,6	0,9	1,5	2,7	2,1	3,0
Construcción	1.286	6%	11,2	5,0	2,4	0,3	-0,3	-8,4	-1,6	-0,3	-1,3	13,3	3,5	0,4	4,3	2,5
Servicios	15.294	76%	3,0	2,5	1,7	2,5	1,4	-6,2	-3,5	-3,6	-2,3	6,0	5,1	4,8	5,1	2,3
Por empleadores																
Sector privado	16.709	83%	3,1	2,4	1,7	-14,6	1,1	-7,4	-4,8	-4,5	-3,8	5,5	4,5	4,7	5,1	2,7
Sector público	3.476	17%	3,5	2,5	1,9	1,3	1,1	1,0	3,4	3,9	4,6	6,6	4,4	2,9	2,1	0,8
Por situación profesional																
Asalariados	16.974	84%	3,6	2,7	2,2	2,4	1,2	-7,0	-4,1	-3,6	-2,8	6,3	5,0	4,5	5,1	2,8
Contrato indefinido	12.666	63%	3,9	3,3	3,3	3,4	2,4	-1,9	-0,8	-1,7	-1,2	2,6	2,5	3,5	4,5	1,6
Contrato temporal	4.309	21%	2,7	1,0	-0,7	-0,5	-2,2	-21,1	-13,0	-9,0	-7,5	19,2	13,0	7,7	7,0	6,5
No asalariados	3.198,0	16%	1,0	0,9	-0,3	0,2	0,1	-1,1	-0,5	-0,6	-1,0	2,5	1,3	3,4	2,0	0,4
Por tiempo de ocupación																
Total a tiempo completo	17.447	86%	3,2	2,5	1,6	2,1	1,6	-4,3	-3,3	-2,8	-1,9	4,4	4,9	5,5	4,6	2,6
Total a tiempo parcial	2.738	14%	3,1	1,8	2,8	1,7	-1,8	-15,8	-4,8	-4,9	-5,3	14,1	1,6	-2,2	4,2	1,0
Por sexos																
Hombres	10.831	54%	3,1	2,1	1,5	1,5	0,6	-5,7	-3,4	-3,1	-2,6	4,7	3,1	3,4	3,9	2,5
Mujeres	9.354	46%	3,3	2,7	2,1	2,8	1,7	-6,4	-3,6	-3,1	-2,2	7,0	6,0	5,4	5,3	2,3
Total	20.185		3,2	2,4	1,8	2,1	1,1	-6,0	-3,5	-3,1	-2,4	5,7	4,5	4,3	4,6	2,4
Tasas	Dato	Tasa														
Tasa de paro	13,3	-12,2	-8,2	-4,3	-4,6	14,4	15,3	16,3	16,1	15,3	14,6	13,3	13,6	20,8		
Tasa de paro de larga duración (+1 año)	48,2	45,2	45,1	43,5	43,5	41,5	33,9	35,9	40,9	45,7	49,0	48,0	48,2	47,4	58,1	
Tasa de paro juvenil (16 a 25 años)		35,0	33,2	31,7	30,5	33,0	39,6	40,4	40,1	39,5	38,4			46,2		
Tasa de actividad	58,6	-0,2	-0,1	-0,0	0,2	58,2	55,5	57,8	58,2	57,7	58,6	59,1	58,7	59,3		
Tasa de actividad (16 a 64 años)	75,0	-0,1	-0,0	0,1	0,3	74,4	71,0	73,9	74,4	73,8	75,0	75,8	75,2	75,3		
Tasa de ocupación	50,8	2,3	1,4	0,7	1,0	49,8	47,0	48,4	48,8	48,5	49,6	50,5	50,8	50,5	46,9	
Tasa de ocupación (16 a 64 años)	63,5	1,3	2,7	1,0	0,0	63,4	61,0	61,6	61,7	62,1	63,5	64,3	64,9	59,5		
Tasa de parcialidad	13,6	-0,1	-0,6	1,0	16,0	14,5	13,4	13,8	14,5	14,0	14,4	13,5	13,6	14,0	15,5	
Tasa de temporalidad	25,4	-0,9	-1,6	-2,8	-2,8	25,0	22,4	24,2	24,6	23,8	25,1	26,0	25,4	24,2	25,5	

Nuria Bustamante Martínez, CaixaBank Research, e-mail: research@caixabank.com

AVISO SOBRE LA PUBLICACIÓN "NOTA BREVE" DE CAIXABANK

Las Notas Breves son una publicación elaborada de manera conjunta por CaixaBank Research y BPI Research (UEEF) que contiene informaciones y opiniones procedentes de fuentes que consideramos fiables. Este documento tiene un propósito meramente informativo, por lo cual CaixaBank y BPI no se responsabilizan en ningún caso del uso que se pueda hacer del mismo. Las opiniones y las estimaciones son propias de CaixaBank y BPI y pueden estar sujetas a cambios sin notificación previa.