

Nota Breve 04/05/2022

## España · El consumo eleva su senda de crecimiento en abril

### Mensajes principales

- El **indicador CaixaBank de consumo**<sup>1</sup> creció un 12% respecto al mismo periodo de 2019 en el promedio del mes de abril (7% en el promedio del 1T 2022).
- La **actividad de las tarjetas españolas** creció un 13% respecto al mismo periodo de 2019 en el promedio de abril (10% en el promedio del 1T 2022).
- El **consumo presencial con tarjetas españolas** anotó una subida del 28% respecto al mismo periodo de 2019 en el promedio de abril.
  - ✓ El gasto en bienes de primera necesidad y transporte se mantuvo bastante estable respecto al 1T 2022.
  - ✓ En el resto de los sectores (*retail*, ocio/restauración y turismo), el gasto mejoró significativamente respecto al 1T 2022.
- Las **retiradas de efectivo** con tarjetas españolas cayeron un 17% respecto al mismo periodo de 2019 en el promedio de abril.
- El **e-commerce** con tarjetas españolas anotó una subida del 55% respecto al mismo periodo de 2019 en el promedio de abril.
- El **gasto de extranjeros** creció un 4% respecto al mismo periodo de 2019 en el promedio de abril.
- Los últimos datos de consumo doméstico (tarjetas españolas) referentes al promedio del mes de abril muestran un **notable crecimiento del 13%** respecto al mismo periodo de 2019,<sup>2</sup> 3 p. p. por encima del promedio del 1T 2022. El mejor comportamiento en abril se explica principalmente por un mayor dinamismo del gasto presencial con tarjeta. Los reintegros y el *e-commerce*, aunque en menor medida, también apoyaron la mejora del consumo en el mes de abril, creciendo 2 p. p. más que en el promedio del 1T 2022. Las próximas semanas será relevante seguir de cerca los distintos elementos que pueden afectar al consumo doméstico, especialmente el conflicto bélico en Ucrania y el *shock* inflacionista, que cada vez se extiende más a lo largo de la cesta de consumo. En este sentido, el **indicador de confianza del consumidor que elabora la Comisión Europea** se ha mantenido estable en el mes de abril, después de que en marzo experimentara el mayor retroceso intermensual **desde el inicio de la pandemia**. En lo que se refiere al **gasto turístico extranjero**, el mes de abril ha sido especialmente favorable, anotando un crecimiento positivo respecto a 2019 (4%), algo que no ocurría desde noviembre de 2021 (5%).

### Indicador CaixaBank de consumo

Variación respecto al mismo periodo de 2019

	3T 2020	4T 2020	1T 2021	2T 2021	3T 2021	4T 2021	1T 2022	Abril	Abril			
									1/4-7/4	8/4-14/4	15/4-21/4	22/4-30/4
<b>Tarjetas españolas</b>	-3%	-6%	-4%	1%	3%	6%	10%	13%	14%	13%	5%	18%
Consumo presencial (exc. reintegros)	6%	-3%	0%	9%	15%	17%	22%	28%	27%	36%	14%	34%
<i>Bienes de 1ª necesidad</i>	30%	30%	41%	32%	30%	32%	49%	48%	46%	60%	26%	55%
<i>Retail</i>	1%	-13%	-20%	-2%	-4%	-1%	-3%	9%	4%	16%	-13%	22%
<i>Transporte</i>	-13%	-26%	-22%	-11%	1%	-3%	1%	-2%	8%	-1%	-8%	-5%
<i>Ocio y restauración</i>	5%	-31%	-26%	8%	29%	29%	33%	53%	46%	72%	36%	60%
<i>Turismo (alojamiento, agencias...)</i>	-13%	-36%	-48%	-26%	14%	1%	-12%	1%	-11%	33%	-8%	-5%
Reintegros	-17%	-19%	-22%	-20%	-19%	-17%	-19%	-17%	-13%	-24%	-29%	-10%
e-commerce	8%	16%	35%	35%	28%	34%	53%	55%	60%	45%	67%	52%
<b>Tarjetas extranjeras</b>	-62%	-61%	-66%	-57%	-21%	0%	-9%	4%	1%	11%	7%	0%
Consumo presencial (exc. reintegros)	-65%	-69%	-71%	-59%	-17%	7%	0%	14%	11%	24%	13%	11%
Reintegros	-59%	-45%	-58%	-59%	-47%	-26%	-42%	-53%	-50%	-50%	-39%	-63%
e-commerce	-53%	-40%	-58%	-48%	-19%	-9%	-12%	10%	4%	3%	14%	17%
<b>Total españolas y extranjeras</b>	-15%	-13%	-13%	-10%	-2%	6%	7%	12%	12%	13%	5%	15%

Fuente: CaixaBank Research, a partir de datos internos de CaixaBank.

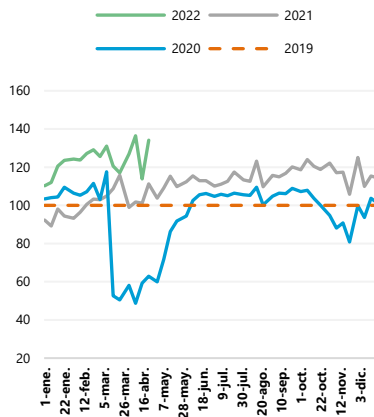
<sup>1</sup> Este indicador incluye el gasto y los reintegros con tarjetas emitidas por CaixaBank (tarjetas españolas), y el gasto y los reintegros con tarjetas extranjeras en TPV y cajeros de CaixaBank. Se excluyen los clientes y TPV provenientes o compartidos con Bankia.

<sup>2</sup> En términos de contabilidad nacional, el consumo nominal y real se situarían en abril en el 12,6% y 4,9% interanual, respectivamente.

## Actividad de tarjetas españolas en TPV y cajeros

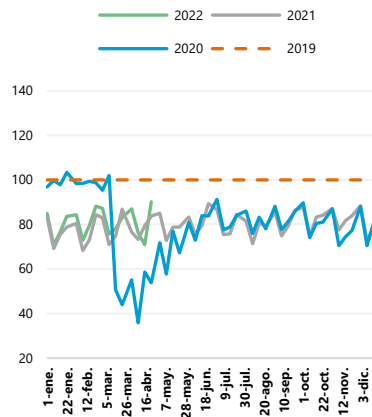
### TPV presenciales

Índice (100 = periodo correspondiente de 2019)



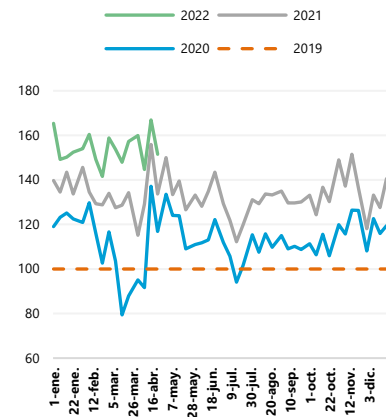
### Reintegros

Índice (100 = periodo correspondiente de 2019)



### TPV e-commerce

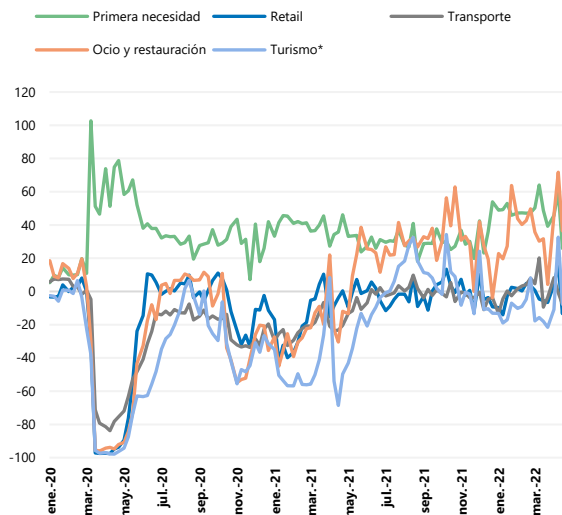
Índice (100 = periodo correspondiente de 2019)



Fuente: CaixaBank Research, a partir de datos internos de CaixaBank.

## Gasto presencial de tarjetas españolas en TPV de CaixaBank según tipo de comercio

Variación respecto al mismo periodo de 2019 (%)

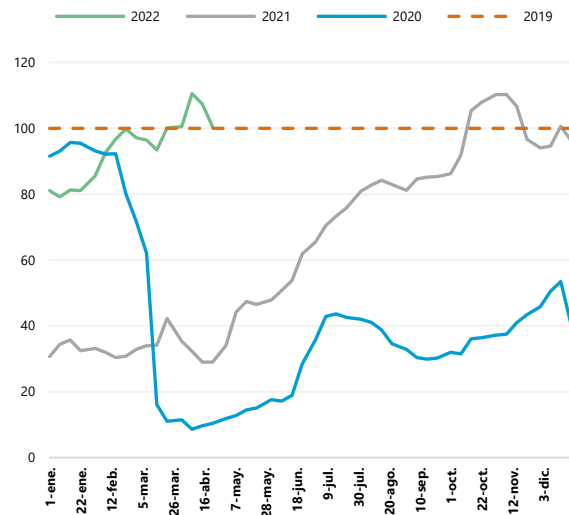


Nota: (\*) Pagos en alojamiento, agencias de viajes y tiendas de souvenirs.

Fuente: CaixaBank Research, a partir de datos internos de CaixaBank.

## Actividad de tarjetas extranjeras en TPV de CaixaBank y reintegros en cajeros de CaixaBank

Índice (100 = periodo correspondiente de 2019)



Fuente: CaixaBank Research, a partir de datos internos de CaixaBank.

Eduard Llorens i Jimeno, CaixaBank Research, e-mail: [research@caixabank.com](mailto:research@caixabank.com)

### AVISO SOBRE LA PUBLICACIÓN "NOTA BREVE" DE CAIXABANK

Las Notas Breves son una publicación elaborada de manera conjunta por CaixaBank Research y BPI Research (UEEF) que contiene informaciones y opiniones procedentes de fuentes que consideramos fiables. Este documento tiene un propósito meramente informativo, por lo cual CaixaBank y BPI no se responsabilizan en ningún caso del uso que se pueda hacer del mismo. Las opiniones y las estimaciones son propias de CaixaBank y BPI y pueden estar sujetas a cambios sin notificación previa.