

Nota Breve 04/05/2022

España · El empleo supera los 20 millones de afiliados con récord en la contratación indefinida

Datos

- La cifra media de **afiliados** a la Seguridad Social aumentó en abril en 184.577 personas, hasta 20.019.080.
- **En términos desestacionalizados**, se registra un aumento de 33.244 afiliados.
- **El paro registrado se reduce en el mes en 86.260 personas**, hasta 3.022.503 parados.

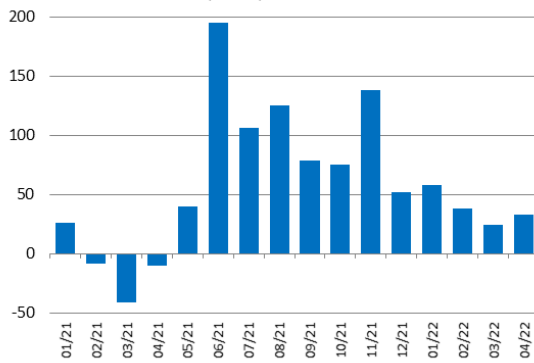
Valoración

La creación de empleo ganó dinamismo en abril, impulsada por la recuperación del sector turístico en Semana Santa, gracias a la normalización de la situación sanitaria. La conversión de empleos temporales en indefinidos tras los tres meses de adaptación para la entrada en vigor de la reforma laboral ha provocado un fortísimo aumento del peso de los contratos indefinidos.

- En abril el número de **afiliados a la S.S** aumentó en 184.577 personas, frente a los 134.396 del mismo mes del año pasado, por lo que la tasa interanual se acelera hasta el 5,1% desde el 4,8% de marzo. La cifra total de afiliados supera por primera vez los 20 millones, situándose en 20.019.080, lo que supone 963.782 más que hace un año y 769.851 por encima de antes de la pandemia (feb-20). **En términos desestacionalizados**, el aumento del empleo se acelera ligeramente hasta 33.244 frente a 23.998 en marzo (sería un ritmo anual de unos 400.000).
- **Por sectores**, el mejor comportamiento se ha producido en los servicios, con un aumento de 173.849, de los que 110.000 fueron en hostelería, que, de este modo, supera el nivel de empleo de antes de la pandemia. En sentido contrario, destaca la construcción, con una caída de la afiliación de 1.218 personas en el mes, y las actividades sanitarias (-883 afiliados).
- Sigue **aumentando el peso de los contratos indefinidos** ya con la plena entrada en vigor de la reforma laboral.
 - El 48,2% de los contratos fueron indefinidos (31% en marzo), una cifra que multiplica por cinco la habitual en los meses de abril. No obstante, se reduce el peso de los indefinidos a tiempo completo sobre el total de indefinidos al 41% (62,5% en abril del año pasado), mientras que aumenta el peso de los contratos fijos discontinuos hasta el 34% (11% en abril del año pasado), lo que refleja el proceso de conversión de contratos temporales, en especial de sectores como la construcción y la hostelería. Destaca el aumento del peso de los contratos indefinidos en agricultura (50% frente al 3% en diciembre) y en la construcción (74% frente al 23% en diciembre)
 - La cifra de contratos temporales firmados se redujo a 751.447, algo menos de la mitad de lo que es normal en los meses de abril.
 - Se observa un **descenso de los contratos de muy corta duración**, debido a los desincentivos que introdujo la reforma laboral. Los contratos de menos de 7 días registrados en el mes representan el 28% del total, cuando lo habitual en un mes de abril solía ser el 76% (por los contratos de Semana Santa).
- El porcentaje de afiliados con contrato indefinido se eleva al 69% del Régimen General, y la tasa de temporalidad se reduce dos puntos en el mes hasta el 23%.

Afiliados a la Seguridad Social*

Variación intermensual (miles)

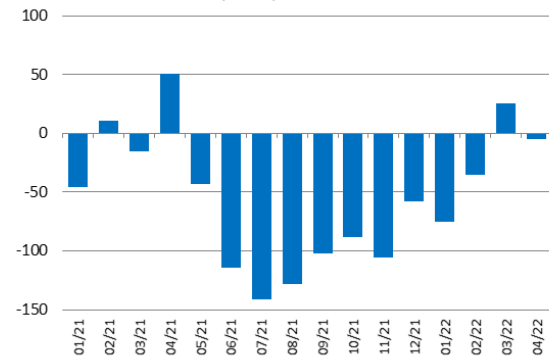


Nota: *Serie desestacionalizada.

Fuente: CaixaBank Research, a partir de datos del MITES.

Parados registrado*

Variación intermensual (miles)



Nota: *Serie desestacionalizada.

Fuente: CaixaBank Research, a partir de datos del MEySS.

Contratos indefinidos registrados

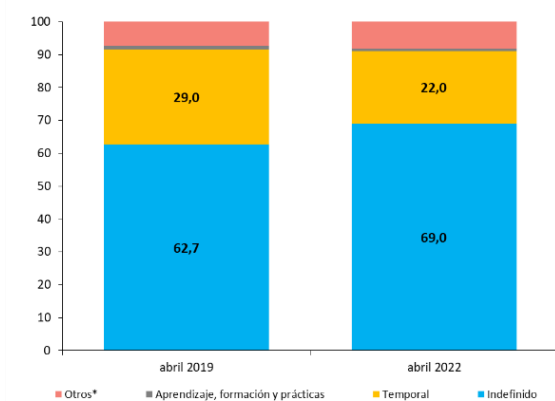
Porcentaje sobre total registrados en el mes



Fuente: CaixaBank Research, a partir de datos del Ministerio de Trabajo.

Afiliados por tipo de contrato

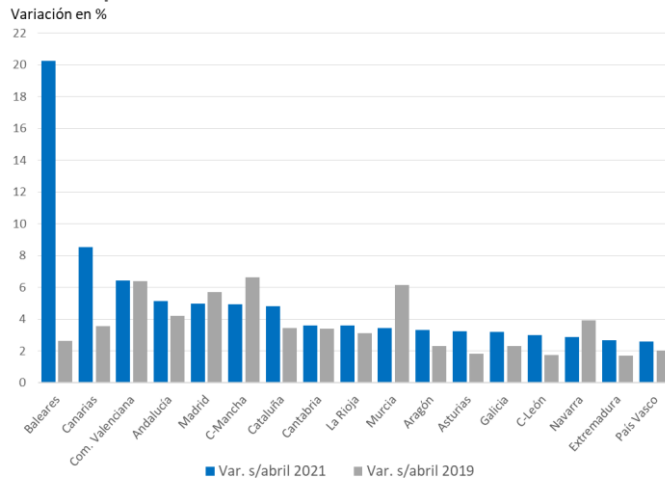
Porcentaje sobre total afiliados al Régimen General



Fuente: CaixaBank Research, a partir de datos del Ministerio de Seguridad Social.

- Los ERTE-ETOP (los ERTES COVID ya no están operativos) se estabilizan en torno a los 17.000 trabajadores protegidos, tras el leve repunte producido a finales de 2021, por los problemas en las cadenas de suministros, y a mediados de marzo, coincidiendo con los paros en el sector del transporte. En marzo, el gasto asociado a las prestaciones por ERTES se redujo a 72 millones de euros, frente a los 655 millones de marzo del año pasado.
- El **paro registrado** se reduce en 86.260 personas, cifra muy superior a la caída del año pasado (-39.012), aunque algo menos de lo “habitual” en un mes de abril (-103.595 promedio 2014-19). La cifra total de parados se sitúa aún por encima de la barrera de los tres millones, en concreto 3.022.503, lo que supone un descenso respecto hace un año de 888.125. En términos desestacionalizados, el paro se reduce en 4.599 personas, retomando la senda de retrocesos que se rompió en marzo; en todo caso, se trata del segundo peor registro del último año. De nuevo, los resultados en paro son algo menos positivos que en afiliados.
- Por **Comunidades Autónomas**, la afiliación crece en todas ellas respecto al nivel del año pasado, destacando, como viene siendo habitual, los dos archipiélagos, especialmente Baleares (+20,2% vs. +8,5% Canarias), seguidos por Comunidad Valenciana y Andalucía (+6,4% y +5,1%, respectivamente). Todas las regiones superan los niveles pre-crisis (abril de 2019): Castilla La Mancha, Comunidad Valenciana y Murcia en más de un 6%, mientras que en Asturias, Castilla y León y Extremadura la distancia es inferior al 2%.

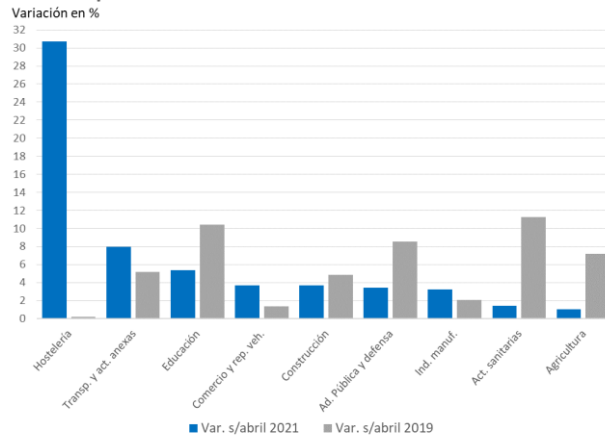
Afiliados por CC.AA.



Nota: Datos de abril.
Fuente: CaixaBank Research, a partir de datos del Ministerio de Inclusión, SS y Migraciones.

- Entre los principales **sectores de actividad**, la afiliación (dentro del Régimen General) también crece de forma generalizada en el último año, especialmente en hostelería (+30,7%), muy por delante de transporte (+7,9%) y educación (+5,4%). Con respecto a los niveles de abril de 2019, la hostelería apenas se sitúa un 0,2% por encima y comercio y reparación de vehículos un 1,4%; en el extremo opuesto se sitúan educación y actividades sanitarias, que superan en más de un 10% aquellos registros (en Administración Pública un 8,5%).

Afiliados por actividades



Nota: Afiliados al Régimen General. Datos de abril.
Fuente: CaixaBank Research, a partir de datos del Ministerio de Inclusión, SS y Migraciones.

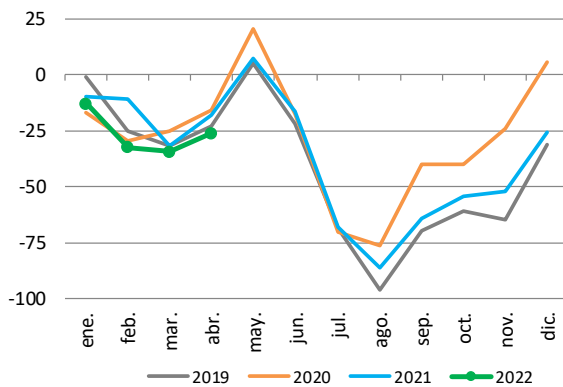
España: mercado de trabajo (registros laborales)*

	2002-2007**	2008-2013**	abr-19	abr-20	abr-21	abr-22
Variación intermensual (miles)						
Afiliados a la SS	140	-11	187	-548	134	185
Agricultura	-2	-8	9	9	13	8
Industria	23	-3	7	-62	9	4
Construcción	60	1	6	-96	13	-1
Servicios	65	-2	166	-400	99	174
Parados registrados	6	88	-92	283	-39	-86
Variación interanual (%)						
	nov-21	dic-21	ene-22	feb-22	mar-22	abr-22
Afiliados a la SS	3,8	4,1	4,2	4,5	4,8	5,1
Agricultura	-2,0	-2,2	-2,5	-4,1	-2,5	-3,0
Industria	2,4	2,5	2,7	3,0	3,1	2,8
Construcción	3,9	4,0	5,1	5,1	4,1	3,0
Servicios	4,5	4,8	4,9	5,4	5,7	6,2
Parados registrados	-17,4	-20,1	-21,2	-22,4	-21,3	-22,7

Nota: *Serie no desestacionalizada. **Promedio de abril.
Fuente: CaixaBank Research, a partir de datos del MITES.

Afiliados: Agricultura

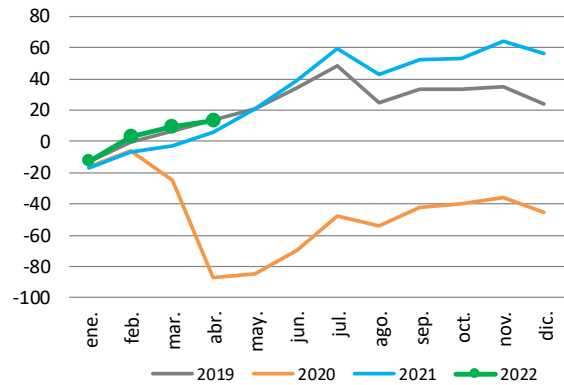
Variación acumulada en el año (miles de personas)



Fuente: CaixaBank Research, a partir de datos del MITES.

Afiliados: Industria

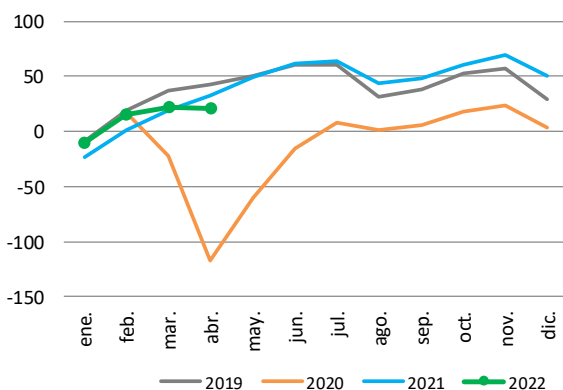
Variación acumulada (miles de personas)



Fuente: CaixaBank Research, a partir de datos del MITES.

Afiliados: Construcción

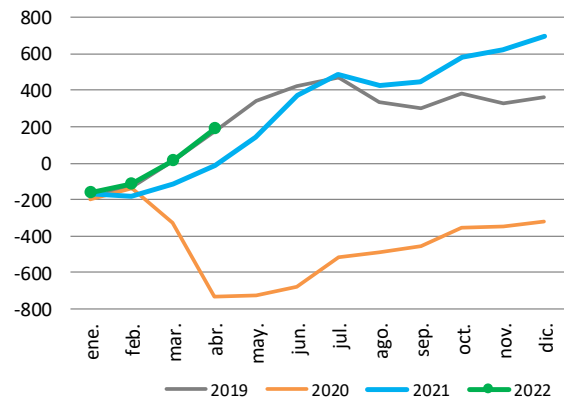
Variación acumulada (miles de personas)



Fuente: CaixaBank Research, a partir de datos del MITES.

Afiliados: Servicios

Variación acumulada (miles de personas)



Fuente: CaixaBank Research, a partir de datos del MITES.

Nuría Bustamante, CaixaBank Research, e-mail: research@caixabank.com

AVISO SOBRE LA PUBLICACIÓN "NOTA BREVE" DE CAIXABANK

Las Notas Breves son una publicación elaborada de manera conjunta por CaixaBank Research y BPI Research (UEEF) que contiene informaciones y opiniones procedentes de fuentes que consideramos fiables. Este documento tiene un propósito meramente informativo, por lo cual CaixaBank y BPI no se responsabilizan en ningún caso del uso que se pueda hacer del mismo. Las opiniones y las estimaciones son propias de CaixaBank y BPI y pueden estar sujetas a cambios sin notificación previa.