

Nota Breve 08/06/2022

España · El consumo doméstico ralentiza su senda de crecimiento en mayo

Mensajes principales

- El **indicador CaixaBank de consumo**¹ creció un 13% respecto al mismo periodo de 2019 en el promedio del mes de mayo (12% en abril).
- La **actividad de las tarjetas españolas** creció un 12% respecto al mismo periodo de 2019 en el promedio de mayo (14% en abril).
- El **consumo presencial con tarjetas españolas** anotó una subida del 27% respecto al mismo periodo de 2019 en el promedio de mayo.
 - ✓ El gasto en bienes de primera necesidad, *retail* y ocio/restauración registró un menor crecimiento respecto a abril (2 p. p., 1 p. p. y 6 p. p., respectivamente).
 - ✓ En los sectores de transporte y turismo, el gasto mejoró respecto a abril.
- Las **retiradas de efectivo** con tarjetas españolas cayeron un 20% respecto al mismo periodo de 2019 en el promedio de mayo.
- El **e-commerce** con tarjetas españolas anotó una subida del 60% respecto al mismo periodo de 2019 en el promedio de mayo.
- El **gasto de extranjeros** creció un 16% respecto al mismo periodo de 2019 en el promedio de mayo.
- Los últimos datos de consumo doméstico (tarjetas españolas) referentes al promedio del mes de mayo **muestran un ritmo de crecimiento más suave**, con un crecimiento respecto a 2019 2 p. p. por debajo del registro de abril.² Esta ralentización del crecimiento se explica por un menor dinamismo del gasto presencial con tarjeta y de los reintegros. Pese a los buenos datos de empleo, **el entorno de incertidumbre económica y de presiones inflacionistas** estaría afectando negativamente a las decisiones de gasto de los consumidores. En este sentido, y pese a que ha mejorado ligeramente en mayo, el **indicador de confianza del consumidor que elabora la Comisión Europea** aún se encuentra muy por debajo de los valores observados antes de que estallara el conflicto bélico en Ucrania (debe recordarse que en marzo experimentó el mayor retroceso intermensual **desde el inicio de la pandemia**). En lo que se refiere al gasto turístico extranjero, el mes de mayo ha sido muy positivo y ha anotado un crecimiento muy destacado respecto a 2019 (16%).

Indicador CaixaBank de consumo

Variación respecto al mismo periodo de 2019

	4T 2020	1T 2021	2T 2021	3T 2021	4T 2021	1T 2022	Abril	Mayo	Mayo			
									1/5-7/5	8/5-14/5	15/5-21/5	22/5-31/5
Tarjetas españolas	-6%	-4%	1%	3%	6%	10%	14%	12%	13%	10%	17%	9%
Consumo presencial (exc. reintegros)	-3%	0%	9%	15%	17%	22%	29%	27%	28%	27%	33%	21%
Bienes de 1ª necesidad	30%	41%	32%	30%	32%	49%	48%	46%	51%	47%	49%	38%
Retail	-13%	-20%	-2%	-4%	-1%	-3%	9%	8%	8%	9%	19%	-1%
Transporte	-26%	-22%	-11%	1%	-3%	1%	-1%	0%	1%	-2%	5%	-3%
Ocio y restauración	-31%	-26%	8%	29%	29%	33%	53%	47%	39%	48%	52%	49%
Turismo (alojamiento, agencias...)	-36%	-48%	-26%	14%	1%	-12%	1%	3%	-4%	2%	11%	3%
Reintegros	-19%	-22%	-20%	-19%	-17%	-19%	-17%	-20%	-17%	-26%	-20%	-19%
e-commerce	16%	35%	35%	28%	34%	53%	59%	60%	66%	61%	60%	56%
Tarjetas extranjeras	-61%	-66%	-57%	-21%	0%	-9%	4%	16%	7%	8%	17%	28%
Consumo presencial (exc. reintegros)	-69%	-71%	-59%	-17%	7%	0%	14%	27%	16%	18%	27%	41%
Reintegros	-45%	-58%	-59%	-47%	-26%	-42%	-53%	-45%	-48%	-48%	-41%	-42%
e-commerce	-40%	-58%	-48%	-19%	-9%	-12%	10%	19%	18%	10%	16%	28%
Total españolas y extranjeras	-13%	-13%	-10%	-2%	6%	7%	12%	13%	12%	10%	17%	12%

Fuente: CaixaBank Research, a partir de datos internos de CaixaBank.

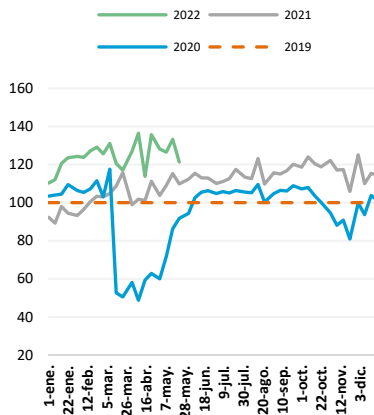
¹ Este indicador incluye el gasto y los reintegros con tarjetas emitidas por CaixaBank (tarjetas españolas), y el gasto y los reintegros con tarjetas extranjeras en TPV y cajeros de CaixaBank. Se excluyen los clientes y TPV provenientes o compartidos con Bankia.

² En términos de contabilidad nacional, el indicador de consumo de CaixaBank Research sugiere que en el 2T 2022 el consumo de los hogares aumentará un 8,4% interanual en términos nominales y un 0,7% en términos reales. El consumo nominal y real se situarían en mayo en el 7,8% y 0,1% interanual, respectivamente.

Actividad de tarjetas españolas en TPV y cajeros

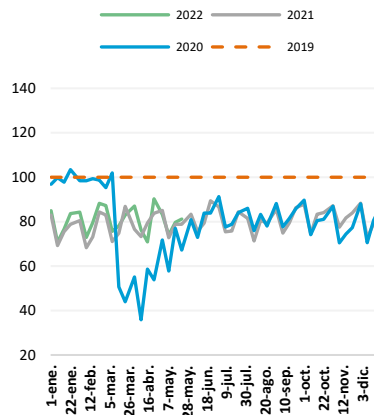
TPV presenciales

Índice (100 = periodo correspondiente de 2019)



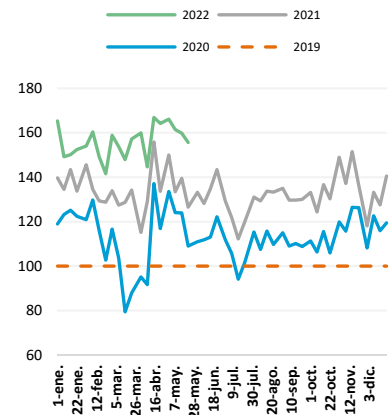
Reintegros

Índice (100 = periodo correspondiente de 2019)



TPV e-commerce

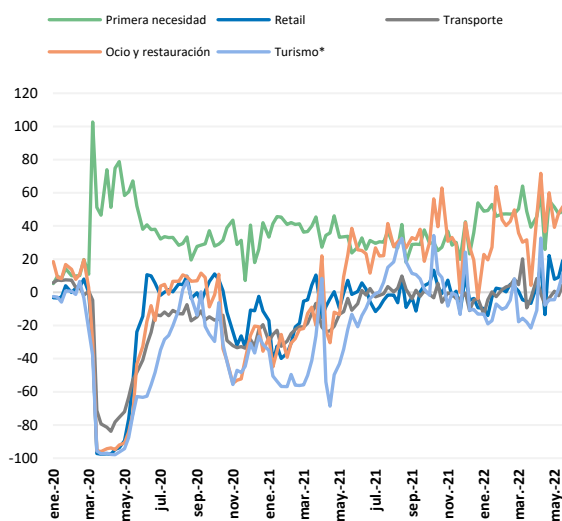
Índice (100 = periodo correspondiente de 2019)



Fuente: CaixaBank Research, a partir de datos internos de CaixaBank.

Gasto presencial de tarjetas españolas en TPV de CaixaBank según tipo de comercio

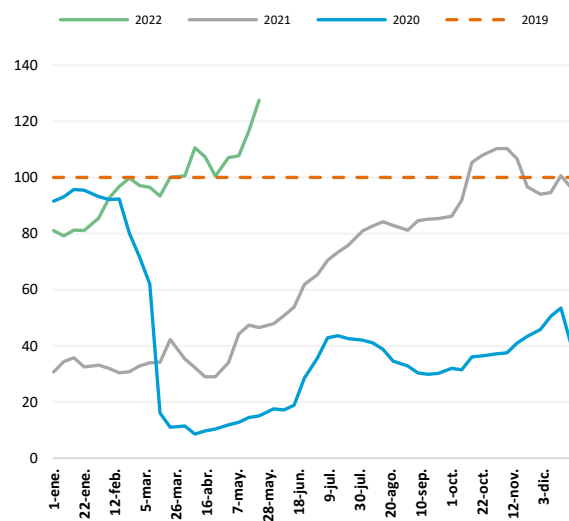
Variación respecto al mismo periodo de 2019 (%)



Nota: (*) Pagos en alojamiento, agencias de viajes y tiendas de souvenirs.
Fuente: CaixaBank Research, a partir de datos internos de CaixaBank.

Actividad de tarjetas extranjeras en TPV de CaixaBank y reintegros en cajeros de CaixaBank

Índice (100 = periodo correspondiente de 2019)



Fuente: CaixaBank Research, a partir de datos internos de CaixaBank.

Eduard Llorens i Jimeno, CaixaBank Research, e-mail: research@caixabank.com

AVISO SOBRE LA PUBLICACIÓN "NOTA BREVE" DE CAIXABANK

Las Notas Breves son una publicación elaborada de manera conjunta por CaixaBank Research y BPI Research (UEEF) que contiene informaciones y opiniones procedentes de fuentes que consideramos fiables. Este documento tiene un propósito meramente informativo, por lo cual CaixaBank y BPI no se responsabilizan en ningún caso del uso que se pueda hacer del mismo. Las opiniones y las estimaciones son propias de CaixaBank y BPI y pueden estar sujetas a cambios sin notificación previa.