

Nota Breve 11/07/2022

España · Buen comportamiento del consumo en el 2T 2022

Mensajes principales

- El **indicador CaixaBank de consumo**¹ creció un 16% respecto al mismo periodo¹ de 2019 en el promedio del mes de junio (13% en mayo).
- La **actividad de las tarjetas españolas** creció un 14% respecto al mismo periodo de 2019 en el promedio de junio.
 - Esta cifra es más favorable que la que se registró en mayo y es la misma que la registrada en abril. En el conjunto del 2T 2022, el crecimiento del gasto con tarjetas españolas respecto al 2T 2019 fue del 13%, 3 p. p. por encima del dato del 1T 2022. La mejora se produjo sobre todo en el gasto presencial y, en concreto, en comercios relacionados con el turismo, el ocio y la restauración, y el *retail*. La principal razón de la mejora es el levantamiento de las restricciones asociadas a la variante ómicron y, en el caso del *retail*, también a un cierto alivio en los cuellos de botella en las cadenas de suministros globales. Este último factor se ha visto reflejado en una mejora en el índice de plazos de entrega de los proveedores en el sector manufacturero.
 - Pese a la mejora del consumo respecto al 1T 2022, el contexto económico en el 2T 2022 ha estado condicionado por las presiones inflacionistas y la guerra en Ucrania.² Estos factores han deteriorado la confianza de los consumidores, tal y como recoge el indicador de la Comisión Europea, que se situó en niveles significativamente inferiores a los observados hasta febrero de 2022. Estos niveles probablemente persistirán en las próximas semanas debido a la subida de precios, el aumento de los tipos de interés y a la incertidumbre asociada al devenir de la situación económica. Pero, por otro lado, tras dos años de pandemia se prevé una campaña turística de verano muy positiva, con unos consumidores dispuestos a deshacer parte del ahorro embalsado que se generó a causa de las restricciones.
- El **gasto de extranjeros** creció un 24% respecto al mismo periodo de 2019 en el promedio de junio.
 - Una de las mejores noticias del 2T 2022 es la vigorosa recuperación del gasto extranjero en España. Tras una caída del 9% en el 1T 2022 respecto al 1T 2019, el crecimiento del consumo extranjero en el 2T 2022 se situó en el 15%. Esta tendencia se debe al hecho de que la movilidad internacional se ha recuperado gracias a la menor percepción de los riesgos asociados a la pandemia. Asimismo, los indicadores adelantados como las reservas o búsquedas en internet anticipan una temporada de verano muy favorable.

Indicador CaixaBank de consumo

Variación respecto al mismo periodo de 2019

	1T 2021	2T 2021	3T 2021	4T 2021	1T 2022	2T 2022	Abril	Mayo	Junio	Junio			
										1/6-7/6	8/6-14/6	15/6-21/6	22/6-30/6
Tarjetas españolas	-4%	1%	3%	6%	10%	13%	14%	12%	14%	11%	13%	14%	16%
Consumo presencial (exc. reintegros)	0%	9%	15%	17%	22%	28%	29%	27%	29%	28%	30%	29%	28%
<i>Bienes de 1ª necesidad</i>	41%	32%	30%	32%	49%	47%	48%	46%	49%	45%	52%	46%	52%
<i>Retail</i>	-20%	-2%	-4%	-1%	-3%	6%	9%	8%	1%	1%	6%	2%	-2%
<i>Transporte</i>	-22%	-11%	1%	-3%	1%	2%	-1%	0%	8%	1%	8%	11%	11%
<i>Ocio y restauración</i>	-26%	8%	29%	29%	33%	48%	53%	47%	44%	62%	44%	52%	28%
<i>Turismo (alojamiento, agencias...)</i>	-48%	-26%	14%	1%	-12%	4%	1%	3%	7%	22%	5%	6%	1%
Reintegros	-22%	-20%	-19%	-17%	-19%	-18%	-17%	-20%	-17%	-18%	-24%	-21%	-9%
e-commerce	35%	35%	28%	34%	53%	58%	59%	60%	55%	52%	59%	52%	57%
Tarjetas extranjeras	-66%	-57%	-21%	0%	-9%	15%	4%	16%	24%	26%	22%	23%	25%
Consumo presencial (exc. reintegros)	-71%	-59%	-17%	7%	0%	26%	14%	27%	35%	42%	32%	34%	33%
Reintegros	-58%	-59%	-47%	-26%	-42%	-47%	-53%	-45%	-45%	-48%	-44%	-45%	-40%
e-commerce	-58%	-48%	-19%	-9%	-12%	20%	10%	19%	31%	28%	27%	29%	37%
Total españolas y extranjeras	-13%	-10%	-2%	6%	7%	14%	12%	13%	16%	13%	15%	16%	18%

Fuente: CaixaBank Research, a partir de datos internos de CaixaBank.

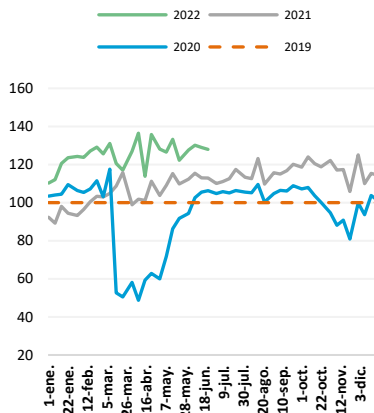
¹ Este indicador incluye el gasto y los reintegros con tarjetas emitidas por CaixaBank (tarjetas españolas), y el gasto y reintegros con tarjetas extranjeras en TPV y cajeros de CaixaBank. Se excluyen los clientes y TPV provenientes o compartidos con Bankia.

² Para un análisis de la evolución del consumo en el 2T 2022 en términos de contabilidad nacional, véase el Focus [«¿Creció el consumo en España en el 2T 2022? Lo que nos dicen los datos en tiempo real»](#) en el IM07/2022.

Actividad de tarjetas españolas en TPV y cajeros

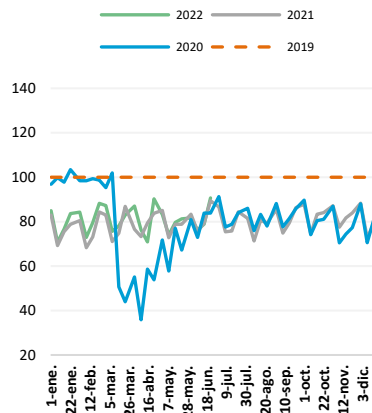
TPV presenciales

Índice (100 = periodo correspondiente de 2019)



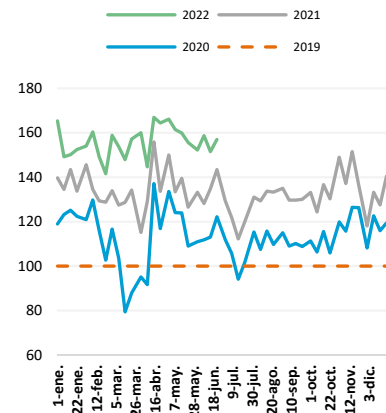
Reintegros

Índice (100 = periodo correspondiente de 2019)



TPV e-commerce

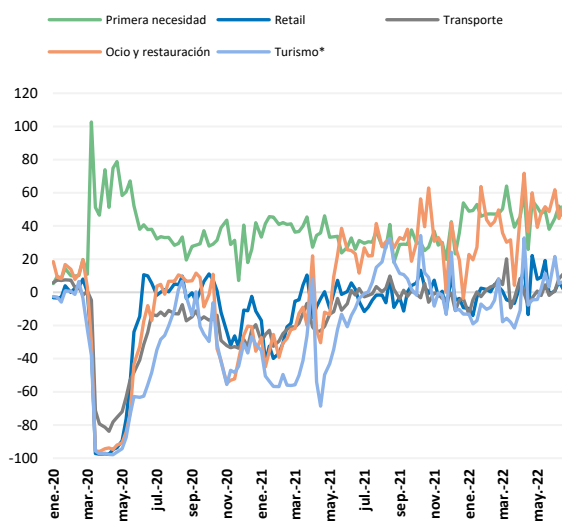
Índice (100 = periodo correspondiente de 2019)



Fuente: CaixaBank Research, a partir de datos internos de CaixaBank.

Gasto presencial de tarjetas españolas en TPV de CaixaBank según tipo de comercio

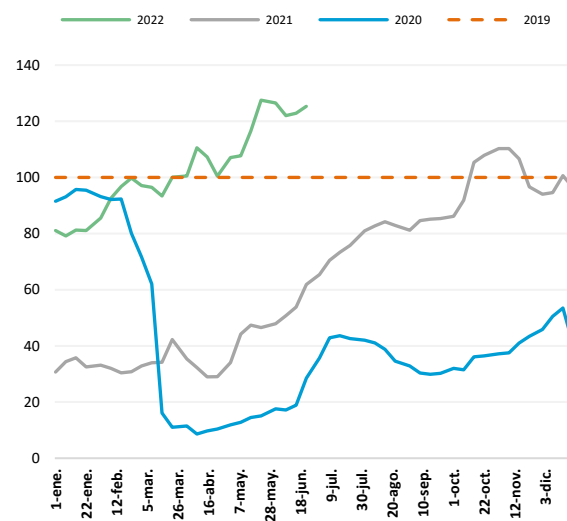
Variación respecto al mismo periodo de 2019 (%)



Nota: (*) Pagos en alojamiento, agencias de viajes y tiendas de souvenirs.
Fuente: CaixaBank Research, a partir de datos internos de CaixaBank.

Actividad de tarjetas extranjeras en TPV de CaixaBank y reintegros en cajeros de CaixaBank

Índice (100 = periodo correspondiente de 2019)



Fuente: CaixaBank Research, a partir de datos internos de CaixaBank.

Eduard Llorens i Jimeno, CaixaBank Research, e-mail: research@caixabank.com

AVISO SOBRE LA PUBLICACIÓN "NOTA BREVE" DE CAIXABANK

Las Notas Breves son una publicación elaborada de manera conjunta por CaixaBank Research y BPI Research (UEEF) que contiene informaciones y opiniones procedentes de fuentes que consideramos fiables. Este documento tiene un propósito meramente informativo, por lo cual CaixaBank y BPI no se responsabilizan en ningún caso del uso que se pueda hacer del mismo. Las opiniones y las estimaciones son propias de CaixaBank y BPI y pueden estar sujetas a cambios sin notificación previa.