

Nota Breve 09/09/2022

España · Ralentización del consumo doméstico en julio y agosto

Mensajes principales

- El **indicador CaixaBank de consumo**¹ creció un 14% respecto al mismo periodo de 2019 en el promedio de julio y agosto (el mismo registro que en el 2T 2022).
- La **actividad de las tarjetas españolas** creció un 11% respecto al mismo periodo de 2019 en el promedio de julio y agosto. Este dato es más débil que el registrado en el 2T 2022 (13%), lo que señala que el consumo doméstico ya empieza a ralentizarse como consecuencia de la elevada inflación.
 - Por componentes, la mayor parte de la ralentización del consumo doméstico se explica por el menor dinamismo del *e-commerce*, que creció 10 p. p. menos que en el 2T 2022.
 - En cuanto al gasto presencial, la mayor ralentización se observó en el sector del *retail*, un sector con un tipo de gasto más discrecional y que suele verse afectado por los cambios en la confianza del consumidor, muy deteriorada según el indicador de la Comisión Europea desde el mes de marzo. En cambio, el gasto en ocio, restauración y turismo repuntó en verano respecto al 2T 2022 gracias al levantamiento de la mayor parte de las restricciones a la movilidad. Finalmente, el gasto en alimentación y transporte se mantuvo relativamente estable.
 - Debido a que la inflación ha ido en aumento, estos datos apuntan a un debilitamiento del consumo en términos reales durante lo que llevamos de 3T en relación con el trimestre anterior. Esta misma dinámica también se observa en los indicadores oficiales de ventas minoristas y de ventas interiores de grandes empresas con cifras disponibles para el mes de julio.
- El **gasto de extranjeros** creció un 26% respecto al mismo periodo de 2019 en el promedio de julio y agosto (15% en el 2T 2022).
 - Una de las mejores noticias de lo que llevamos de 3T 2022, ya adelantada por algunos indicadores, como las reservas turísticas o búsquedas en internet, es el significativo crecimiento del gasto extranjero en España. Esta tendencia se debe a que la movilidad internacional se ha recuperado gracias al levantamiento de la mayoría de las restricciones asociadas a la pandemia.

Indicador CaixaBank de consumo

Variación respecto al mismo periodo de 2019

	1T 2021	2T 2021	3T 2021	4T 2021	1T 2022	2T 2022	3T 2022*	Julio	Agosto	Agosto			
										1/8-7/8	8/8-14/8	15/8-21/8	22/8-31/8
Tarjetas españolas	-4%	1%	3%	6%	10%	13%	11%	11%	12%	8%	11%	16%	13%
Consumo presencial (exc. reintegros)	0%	9%	15%	17%	22%	28%	27%	26%	27%	26%	27%	32%	25%
<i>Bienes de 1ª necesidad</i>	41%	32%	30%	32%	49%	47%	49%	49%	49%	48%	50%	56%	46%
<i>Retail</i>	-20%	-2%	-4%	-1%	-3%	6%	-1%	-5%	4%	3%	3%	8%	4%
<i>Transporte</i>	-22%	-11%	1%	-3%	1%	2%	-1%	2%	-4%	-3%	-4%	-4%	-5%
<i>Ocio y restauración</i>	-26%	8%	29%	29%	33%	48%	53%	59%	46%	49%	51%	54%	36%
<i>Turismo (alojamiento, agencias...)</i>	-48%	-26%	14%	1%	-12%	4%	16%	15%	17%	13%	23%	23%	11%
Reintegros	-23%	-20%	-19%	-17%	-19%	-18%	-20%	-19%	-21%	-24%	-23%	-21%	-18%
e-commerce	35%	35%	28%	34%	53%	58%	48%	44%	53%	50%	50%	51%	60%
Tarjetas extranjeras	-66%	-57%	-21%	0%	-9%	15%	26%	26%	26%	29%	27%	24%	26%
Consumo presencial (exc. reintegros)	-71%	-59%	-17%	7%	0%	26%	38%	40%	37%	42%	38%	34%	33%
Reintegros	-58%	-59%	-47%	-26%	-42%	-47%	-48%	-52%	-44%	-48%	-45%	-47%	-37%
e-commerce	-58%	-48%	-19%	-9%	-12%	20%	31%	26%	37%	35%	31%	34%	45%
Total españolas y extranjeras	-13%	-10%	-2%	6%	7%	14%	14%	14%	15%	12%	15%	18%	15%

Nota: * Los datos del 3T 2022 muestran el promedio ponderado de julio y agosto.

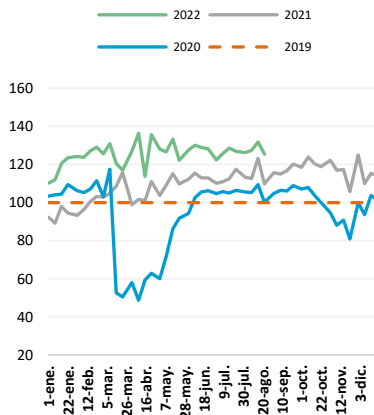
Fuente: CaixaBank Research, a partir de datos internos de CaixaBank.

¹ Este indicador incluye el gasto y los reintegros con tarjetas emitidas por CaixaBank (tarjetas españolas), y el gasto y los reintegros con tarjetas extranjeras en TPV y cajeros de CaixaBank. Se excluyen los clientes y TPV provenientes o compartidos con Bankia.

Actividad de tarjetas españolas en TPV y cajeros

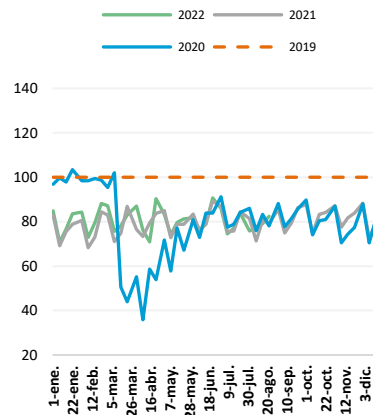
TPV presenciales

Índice (100 = periodo correspondiente de 2019)



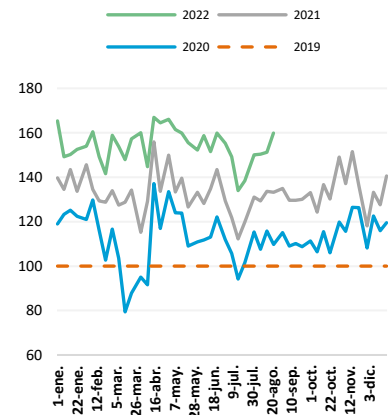
Reintegros

Índice (100 = periodo correspondiente de 2019)



TPV e-commerce

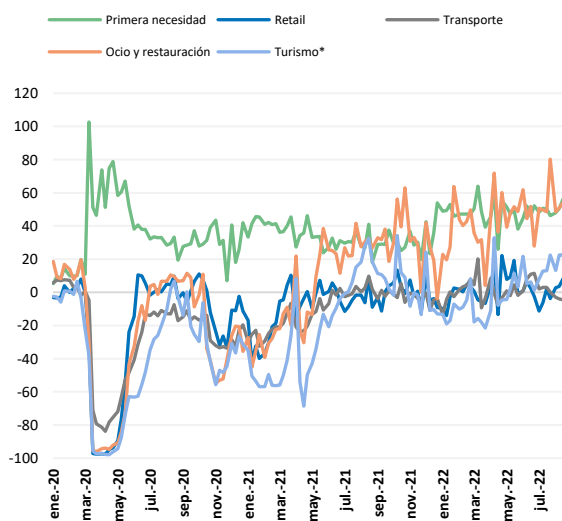
Índice (100 = periodo correspondiente de 2019)



Fuente: CaixaBank Research, a partir de datos internos de CaixaBank.

Gasto presencial de tarjetas españolas en TPV de CaixaBank según tipo de comercio

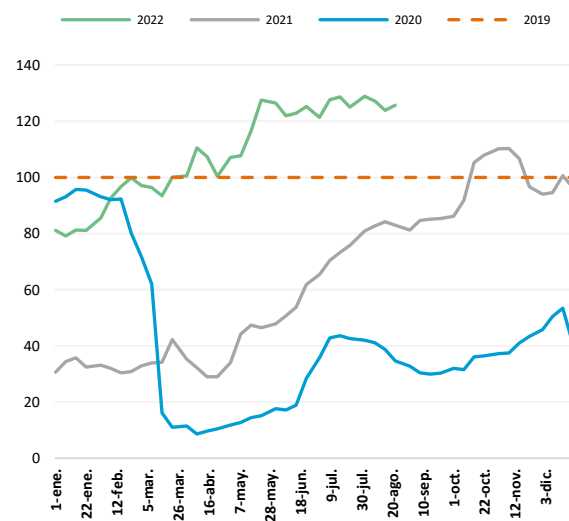
Variación respecto al mismo periodo de 2019 (%)



Nota: (*) Pagos en alojamiento, agencias de viajes y tiendas de souvenirs.
Fuente: CaixaBank Research, a partir de datos internos de CaixaBank.

Actividad de tarjetas extranjeras en TPV de CaixaBank y reintegros en cajeros de CaixaBank

Índice (100 = periodo correspondiente de 2019)



Fuente: CaixaBank Research, a partir de datos internos de CaixaBank.

Eduard Llorens i Jimeno, CaixaBank Research, e-mail: research@caixabank.com

AVISO SOBRE LA PUBLICACIÓN "NOTA BREVE" DE CAIXABANK

Las Notas Breves son una publicación elaborada de manera conjunta por CaixaBank Research y BPI Research (UEEF) que contiene informaciones y opiniones procedentes de fuentes que consideramos fiables. Este documento tiene un propósito meramente informativo, por lo cual CaixaBank y BPI no se responsabilizan en ningún caso del uso que se pueda hacer del mismo. Las opiniones y las estimaciones son propias de CaixaBank y BPI y pueden estar sujetas a cambios sin notificación previa.