

Nota Breve 07/10/2022

España · Paso atrás del consumo doméstico en el 3T 2022

Mensajes principales

- El **indicador CaixaBank de consumo**¹ creció un 15% respecto al mismo periodo de 2019 en el promedio del 3T 2022 (14% en el 2T 2022).
- La **actividad de las tarjetas españolas** creció un 12% respecto al mismo periodo de 2019 en el promedio del 3T 2022. Este dato es más débil que el registrado en el 2T 2022 (13%) y apunta a una ralentización del consumo doméstico como consecuencia de las presiones inflacionistas.
 - Por componentes, la mayor parte de la ralentización del consumo doméstico se explica por el menor dinamismo del *e-commerce*, que creció 10 p. p. menos que en el 2T 2022.
 - En cuanto al gasto presencial con tarjeta, la mayor desaceleración se observó en el sector del *retail* –un sector con un tipo de gasto más discrecional y que suele verse afectado por los cambios en la confianza del consumidor–, muy deteriorada según el indicador de la Comisión Europea desde el mes de marzo. El gasto en transporte también se resintió, con registros negativos en agosto y septiembre, este último condicionado por las subvenciones al transporte público. En cambio, con el primer verano de normalidad tras el levantamiento de las restricciones a la movilidad, el gasto en ocio, restauración y turismo repuntó en el 3T 2022. Finalmente, el gasto en alimentación se mantuvo relativamente estable.
 - Debido a que la inflación ha ido en aumento, estos datos apuntan a un debilitamiento del consumo en términos reales en el 3T 2022 en relación con el trimestre anterior. Esta misma dinámica también se observa en los indicadores oficiales de ventas minoristas y de ventas interiores de grandes empresas con cifras disponibles para los meses de julio y agosto.
- El **gasto de extranjeros** creció un 26% respecto al mismo periodo de 2019 en el 3T 2022 (15% en el 2T 2022).
 - Una de las mejores noticias del 3T 2022, ya adelantada por algunos indicadores, como las reservas turísticas o búsquedas en internet, es el significativo crecimiento del gasto extranjero en España. Esta tendencia se debe a que la movilidad internacional se ha recuperado gracias al levantamiento de las restricciones asociadas a la pandemia.

Indicador CaixaBank de consumo

Variación respecto al mismo periodo de 2019

	3T 2021	4T 2021	1T 2022	2T 2022	3T 2022	Julio	Agosto	Septiembre	Septiembre			
									1/9-7/9	8/9-14/9	15/9-21/9	22/9-30/9
Tarjetas españolas	3%	6%	10%	13%	12%	11%	12%	14%	11%	12%	13%	18%
Consumo presencial (exc. reintegros)	15%	17%	22%	28%	27%	26%	27%	29%	26%	27%	27%	35%
<i>Bienes de 1ª necesidad</i>	30%	32%	49%	47%	51%	49%	49%	55%	51%	52%	48%	67%
<i>Retail</i>	-4%	-1%	-3%	6%	0%	-5%	4%	1%	-1%	-6%	1%	9%
<i>Transporte</i>	1%	-3%	1%	2%	-2%	2%	-4%	-4%	-1%	-2%	-7%	-5%
<i>Ocio y restauración</i>	29%	29%	33%	48%	51%	59%	46%	47%	48%	45%	56%	40%
<i>Turismo (alojamiento, agencias...)</i>	14%	1%	-12%	4%	15%	15%	17%	11%	10%	13%	11%	10%
Reintegros	-19%	-17%	-19%	-18%	-19%	-19%	-21%	-17%	-19%	-20%	-20%	-10%
e-commerce	28%	34%	53%	58%	48%	44%	54%	48%	54%	48%	45%	45%
Tarjetas extranjeras	-21%	0%	-9%	15%	26%	26%	26%	26%	25%	28%	26%	24%
Consumo presencial (exc. reintegros)	-17%	7%	0%	26%	37%	40%	37%	36%	37%	38%	35%	34%
Reintegros	-47%	-26%	-42%	-47%	-47%	-52%	-44%	-44%	-49%	-43%	-41%	-42%
e-commerce	-19%	-9%	-12%	20%	32%	26%	37%	33%	36%	36%	30%	31%
Total españolas y extranjeras	-2%	6%	7%	14%	15%	14%	15%	16%	13%	15%	15%	19%

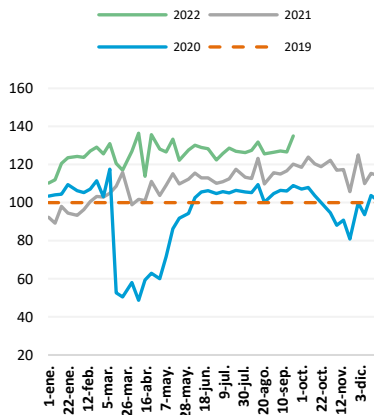
Fuente: CaixaBank Research, a partir de datos internos de CaixaBank.

¹ Este indicador incluye el gasto y los reintegros con tarjetas emitidas por CaixaBank (tarjetas españolas), y el gasto y reintegros con tarjetas extranjeras en TPV y cajeros de CaixaBank. Se excluyen los clientes y TPV provenientes o compartidos con Bankia.

Actividad de tarjetas españolas en TPV y cajeros

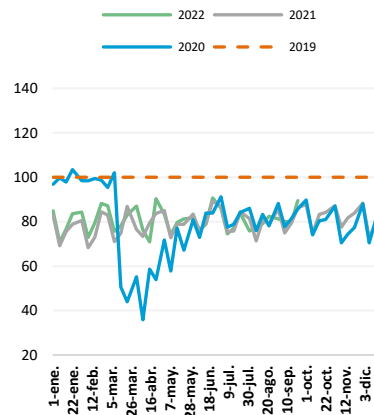
TPV presenciales

Índice (100 = periodo correspondiente de 2019)



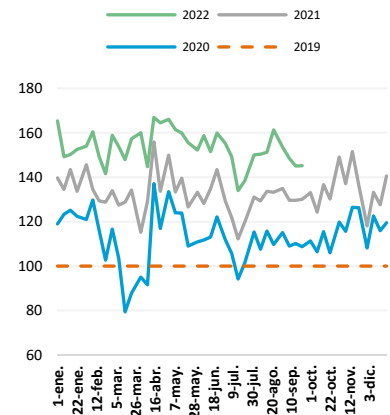
Reintegros

Índice (100 = periodo correspondiente de 2019)



TPV e-commerce

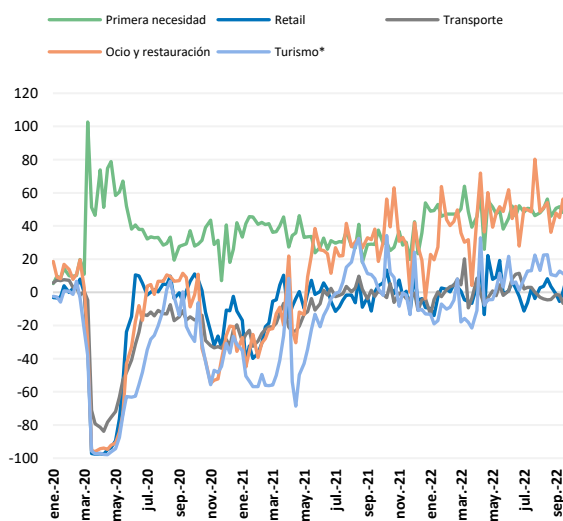
Índice (100 = periodo correspondiente de 2019)



Fuente: CaixaBank Research, a partir de datos internos de CaixaBank.

Gasto presencial de tarjetas españolas en TPV de CaixaBank según tipo de comercio

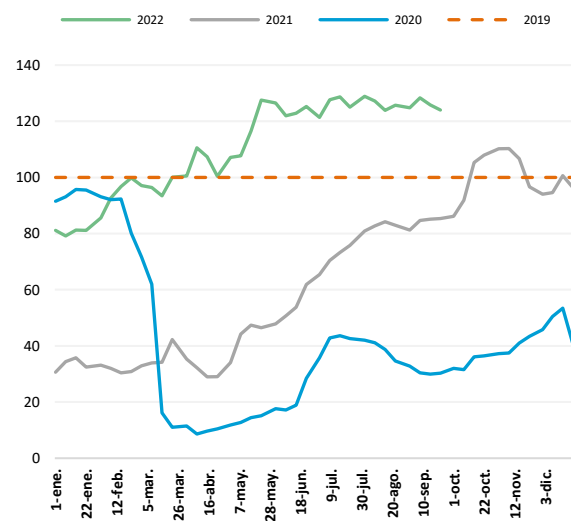
Variación respecto al mismo periodo de 2019 (%)



Nota: (*) Pagos en alojamiento, agencias de viajes y tiendas de souvenirs.
Fuente: CaixaBank Research, a partir de datos internos de CaixaBank.

Actividad de tarjetas extranjeras en TPV de CaixaBank y reintegros en cajeros de CaixaBank

Índice (100 = periodo correspondiente de 2019)



Fuente: CaixaBank Research, a partir de datos internos de CaixaBank.

Eduard Llorens i Jimeno, CaixaBank Research, e-mail: research@caixabank.com

AVISO SOBRE LA PUBLICACIÓN "NOTA BREVE" DE CAIXABANK

Las Notas Breves son una publicación elaborada de manera conjunta por CaixaBank Research y BPI Research (UEEF) que contiene informaciones y opiniones procedentes de fuentes que consideramos fiables. Este documento tiene un propósito meramente informativo, por lo cual CaixaBank y BPI no se responsabilizan en ningún caso del uso que se pueda hacer del mismo. Las opiniones y las estimaciones son propias de CaixaBank y BPI y pueden estar sujetas a cambios sin notificación previa.