

Nota Breve 02/12/2022

España - El mercado laboral exhibe una notable resiliencia

Datos

- La cifra media de **afiliados a la Seguridad Social apenas cayó en noviembre en 155 personas**, hasta 20.283.631 trabajadores.
- En términos **desestacionalizados**, se registró un aumento mensual de 77.695 afiliados.
- **El paro registrado cayó en el mes en 33.512 personas**, hasta 2.881.389 parados.
- **Los contratos indefinidos firmados supusieron el 43,2% de la contratación en el mes.**

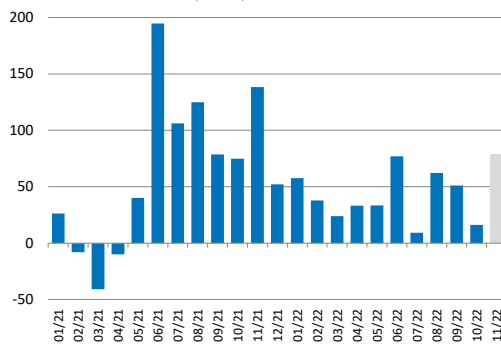
Valoración

El comportamiento del empleo en noviembre ha sido positivo teniendo en cuenta el adverso escenario económico actual. El fuerte aumento del empleo en términos desestacionalizados en el mes (+77.695), el más intenso en el último año, refleja la notable resiliencia del mercado laboral que está actuando de soporte de la economía al impedir, a diferencia de lo observado en el pasado, una espiral negativa que afectaba negativamente al PIB en fases de debilidad.

- **La afiliación a la S.S.** se mantuvo prácticamente estable en noviembre, con una mínima caída de 155 trabajadores, cifra que mejora significativamente el comportamiento habitual en un mes de noviembre (caída de 23.200 personas de media en el periodo 2014-19).
- La cifra total de afiliados se sitúa en 20.283.631, lo que supone 531.273 más que hace un año. La tasa interanual se desacelera al 2,7% desde el 3,0% de octubre, debido al efecto comparación por la fuerte subida del año pasado.
- En términos desestacionalizados, se registra un aumento mensual del empleo de 77.695, el mayor incremento en el último año. De esta forma, en lo que va de 4T los afiliados desestacionalizados que no están en ERTE crecen un 0,54% frente al 0,69% en el 3T, una desaceleración inferior a la que preveíamos, y que introduce un sesgo positivo sobre las previsiones de crecimiento del PIB para el trimestre. Por sectores, todos, excepto la agricultura, han intensificado el aumento del empleo en términos desestacionalizados: + 66.719 los servicios, + 5.573 la construcción y + 2.621 la industria.
- Los trabajadores protegidos por algún tipo de ERTE (ETOP, fuerza mayor y RED) aumentan ligeramente hasta 23.108 en media mensual desde 21.249 en octubre.
- En cuanto al **paro registrado**, cae en el mes en 33.512 personas. Se trata de la mayor caída en un mes de noviembre de la última década, excepto el año 2021, afectado por la recuperación tras la pandemia. La cifra total de parados se sitúa en 2.881.389, lo que supone un descenso respecto a hace un año de 301.307.
- En términos desestacionalizados, el paro registrado desciende en 61.595 personas. Sorprende la fuerte caída que lleva produciéndose en estos dos últimos meses, y que podría estar afectada por la contabilización de los trabajadores fijos discontinuos durante los periodos de inactividad.

Afiliados a la Seguridad Social*

Variación intermensual (miles)

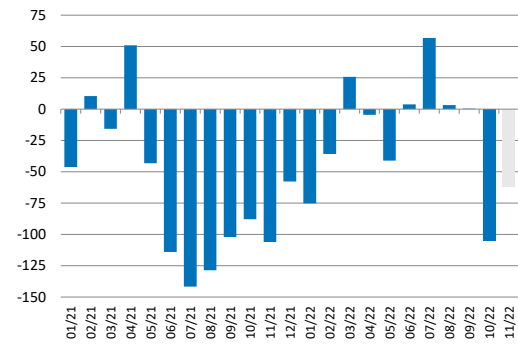


Nota: *Serie desestacionalizada.

Fuente: CaixaBank Research, a partir de datos del MITES.

Parados registrado*

Variación intermensual (miles)



Nota: *Serie desestacionalizada.

Fuente: CaixaBank Research, a partir de datos del MEySS.

España: mercado de trabajo (registros laborales)*

	2002-2007**	2008-2013**	nov-19	nov-20	nov-21	nov-22
Variación intermensual (miles)						
Afiliados a la SS	-10	-51	-53	32	62	0
Agricultura	5	25	-4	16	2	5
Industria	-16	-19	2	3	10	5
Construcción	-48	-54	5	6	9	12
Servicios	49	-3	-56	6	40	-21
Parados registrados	14	3	21	25	-74	-33

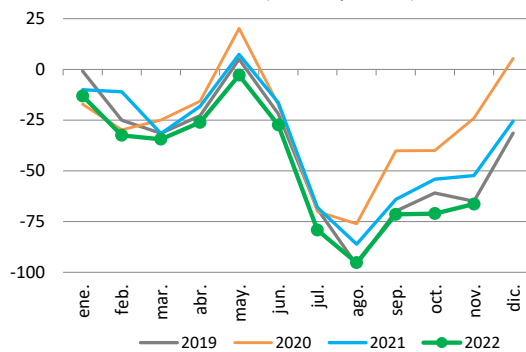
	jun-22	jul-22	ago-22	sep-22	oct-22	nov-22
Variación interanual (%)						
Afiliados a la SS	4,3	3,8	3,5	3,3	3,0	2,7
Agricultura	-3,2	-3,4	-3,3	-3,0	-3,9	-3,6
Industria	2,5	2,3	2,3	2,1	2,0	1,7
Construcción	2,8	2,6	3,1	3,0	3,3	3,4
Servicios	5,4	4,7	4,2	4,0	3,7	3,2
Parados registrados	-20,3	-15,6	-12,3	-9,7	-10,5	-9,4

Nota: *Serie no desestacionalizada. **Promedio de noviembre

Fuente: CaixaBank Research, a partir de datos del MITES.

Afiliados: Agricultura

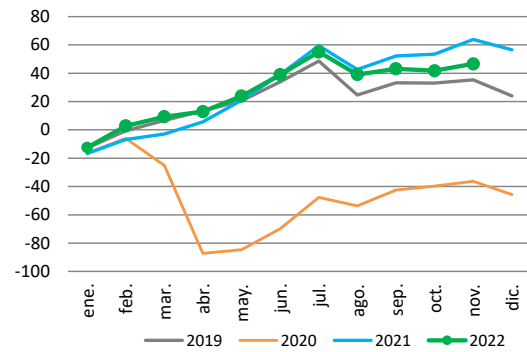
Variación acumulada en el año (miles de personas)



Fuente: CaixaBank Research, a partir de datos del MITES.

Afiliados: Industria

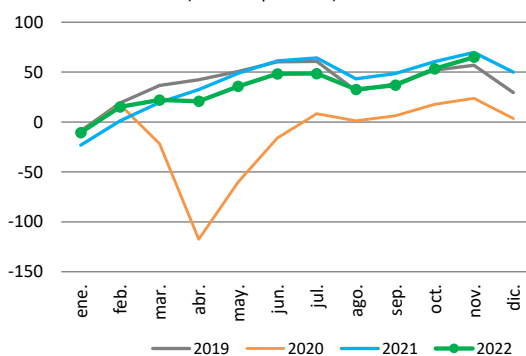
Variación acumulada (miles de personas)



Fuente: CaixaBank Research, a partir de datos del MITES.

Afiliados: Construcción

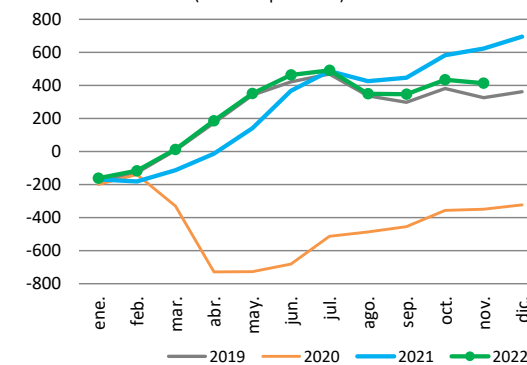
Variación acumulada (miles de personas)



Fuente: CaixaBank Research, a partir de datos del MITES.

Afiliados: Servicios

Variación acumulada (miles de personas)

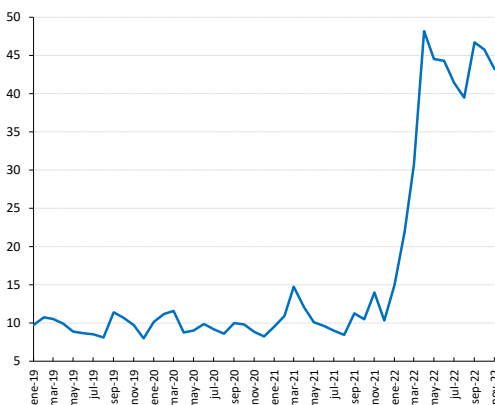


Fuente: CaixaBank Research, a partir de datos del MITES.

- **La contratación indefinida continúa creciendo, aunque a un ritmo más suave** a medida que se va avanzando en el trasvase de trabajadores con contrato temporal a indefinidos:
 - Los contratos indefinidos firmados se elevan a 615.236, el 43,2% de los contratos firmados, el porcentaje más alto de la serie en un mes de noviembre y que contrasta con el 9,2% de media en dichos meses de 2014-19. No obstante, supone un freno respecto a los meses anteriores, ya que es el menor porcentaje desde agosto y el segundo mes en que disminuye tras el máximo histórico de septiembre (46,7%). En términos acumulados, en los 11 primeros meses del año se han firmado 6,56 millones de contratos indefinidos, frente a los 1,94 millones en el mismo periodo del año pasado.
 - De los contratos indefinidos, 252.714 son a tiempo completo, 212.947 fijos discontinuos y 149.575 a tiempo parcial. Los fijos discontinuos, que representan el 34,6% de los contratos indefinidos firmados (37,3% en octubre), siguen creciendo a un fuerte ritmo, pero amortiguado frente a los extraordinarios meses de verano, que se caracterizan por la alta estacionalidad del empleo (en noviembre de 2021 se firmaron 34.023).
 - Como resultado, continúa bajando la tasa de temporalidad: del total de afiliados al Régimen General, el 15,5% son temporales y el 75,7% tienen contrato indefinido (el resto son contratos de aprendizaje, formación, prácticas, etc.). No obstante, dentro de los indefinidos, crecen fundamentalmente los fijos discontinuos, que ya representan el 7,3% del total de indefinidos (4,1% en 2019), mientras que se reduce el peso de los indefinidos a tiempo completo (73,7% vs. 78,1%); también aumentan los indefinidos a tiempo parcial (19,0% vs. 17,9%).

Contratos indefinidos registrados

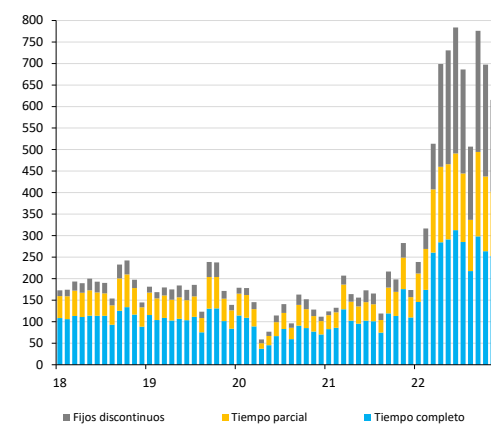
Porcentaje sobre total registrados en el mes



Fuente: CaixaBank Research, a partir de datos del Ministerio de Trabajo.

Contratos indefinidos registrados por tipo

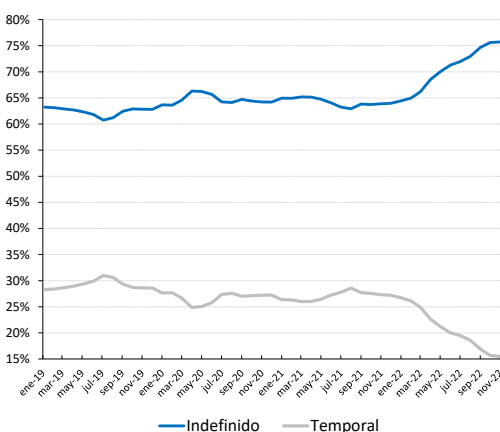
Miles



Fuente: CaixaBank Research, a partir de datos del Ministerio de Trabajo.

Afiliados al Régimen General por tipo de contrato

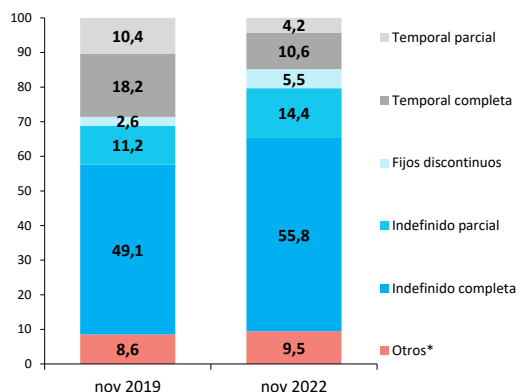
Porcentaje sobre total



Fuente: CaixaBank Research, a partir de datos del Ministerio de Seguridad Social.

Afiliados por tipo de contrato y jornada

Porcentaje sobre total afiliados al Régimen General



Nota: (*) Aprendizaje, formación, prácticas, afiliados que no tienen contrato (funcionarios), cuidadores no profesionales, programas de formación y prácticas no laborales en empresas, etc.

Fuente: CaixaBank Research, a partir de datos del Ministerio de Seguridad Social.

Nuria Bustamante, CaixaBank Research, e-mail: research@caixabank.com

AVISO SOBRE LA PUBLICACIÓN "NOTA BREVE" DE CAIXABANK

Las Notas Breves son una publicación elaborada de manera conjunta por CaixaBank Research y BPI Research (UEEF) que contiene informaciones y opiniones procedentes de fuentes que consideramos fiables. Este documento tiene un propósito meramente informativo, por lo cual CaixaBank y BPI no se responsabilizan en ningún caso del uso que se pueda hacer del mismo. Las opiniones y las estimaciones son propias de CaixaBank y BPI y pueden estar sujetas a cambios sin notificación previa.