

Nota Breve 02/02/2023

España · El empleo arranca el año mejor de lo esperado

Datos

- La cifra media de afiliados a la Seguridad Social se redujo en enero en 215.047 personas, situándose en 20.081.224 trabajadores.
- En términos desestacionalizados, se registra un aumento de 57.726 trabajadores.
- El paro registrado aumenta en el mes en 70.744 personas, hasta 2.908.397 parados.
- Los contratos indefinidos firmados supusieron el 44,2% de la contratación en el mes.

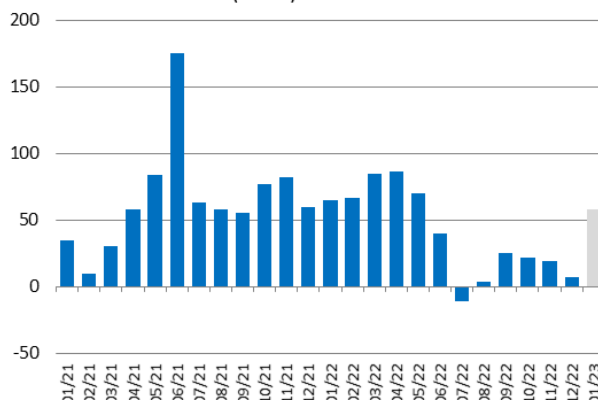
Valoración

El término de la campaña navideña se ha dejado sentir negativamente en el mercado laboral en enero, con una caída del empleo y un aumento de los parados. Sin embargo, hay que valorar positivamente el intenso aumento del empleo en términos desestacionalizados, máxime considerando el adverso entorno económico.

- **La afiliación media a la S.S.** cayó en enero en 215.047 personas, algo habitual debido al término de la campaña navideña, si bien la caída de este año es algo superior a la de enero del año pasado (-198 mil) y a la media en un mes de enero en el periodo 2014-2019 (-191 mil).
- Sin embargo, en términos desestacionalizados, se registra un aumento de 57.726 afiliados, el mayor avance desde mayo del año pasado. La evolución a lo largo del mes fue positiva, observándose un mejor tono durante la segunda quincena.
- La cifra total de afiliados se sitúa en 20.081.224, lo que supone 454.063 más que hace un año. La tasa interanual se desacelera al 2,3% desde el 2,4% de diciembre.
- Los afiliados desestacionalizados que no están en ERTE crecen un 0,4% respecto al 4T 2022, una décima más que en el trimestre anterior.
- Los trabajadores protegidos por algún tipo de ERTE (ETOP, fuerza mayor y RED) en media mensual descienden por segundo mes consecutivo hasta 15.659 desde 21.443 en diciembre.

Afiliados a la Seguridad Social*

Variación intermensual (miles)

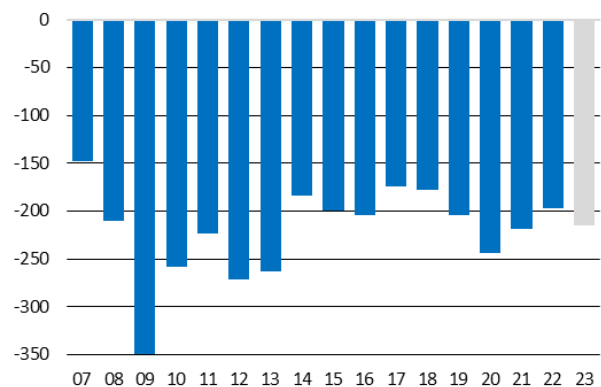


Nota: *Serie desestacionalizada.

Fuente: CaixaBank Research, a partir de datos del MITES.

Variación mensual de afiliados en enero

Miles



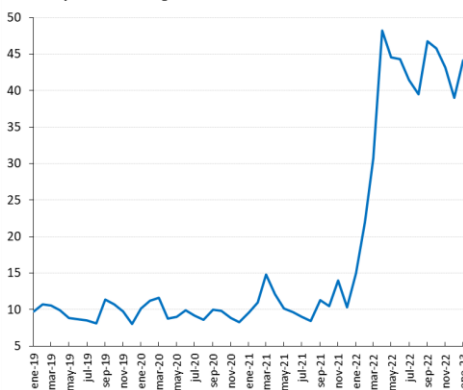
Nota: Datos sin desestacionalizar.

Fuente: CaixaBank Research, a partir de datos del MITES.

- En cuanto al **paro registrado**, aumenta en el mes en 70.744 personas, por debajo de lo habitual en un mes de enero (+75.466 de media en 2014-19), pero por encima del registro de enero de 2022 (+17.173). En términos desestacionalizados, el paro baja en 12.462 personas, cifra significativamente inferior a la de los meses anteriores (-42.946 en promedio en octubre-diciembre). La cifra total de parados se sitúa en 2.908.397, lo que supone un descenso respecto a hace un año de 214.681.
- **La contratación indefinida continúa creciendo:**
 - Los contratos indefinidos firmados en enero se elevan a 530.306, el 44,2% de los contratos firmados, el porcentaje más alto de la serie en dicho mes y que contrasta con el 9,1% de media en enero de 2014-19. Además, se quiebra la tendencia de freno que se venía observando los meses anteriores, ya que es el mayor porcentaje desde octubre.
 - De los contratos indefinidos firmados en el mes, 236.443 fueron a tiempo completo, 173.968 fijos discontinuos y 119.895 a tiempo parcial. Los fijos discontinuos representan el 32,8% de los contratos indefinidos firmados, el menor porcentaje desde marzo de 2022 (38,3% en diciembre), pero siguen creciendo a un fuerte ritmo (en enero de 2022 se firmaron 26.426).
 - Como resultado, continúa bajando la tasa de temporalidad: del total de afiliados al Régimen General en enero, el 14,5% son temporales y el 76,6% tienen contrato indefinido (el resto son contratos de aprendizaje, formación, prácticas, etc.). No obstante, dentro de los indefinidos, crecen fundamentalmente los fijos discontinuos, que representan el 6,6% del total de indefinidos (3,6% en enero de 2019), mientras que se reduce el peso de los indefinidos a tiempo completo (74,4% vs. 78,1%); también aumentan los indefinidos a tiempo parcial (19,1% vs. 18,3%).

Contratos indefinidos registrados

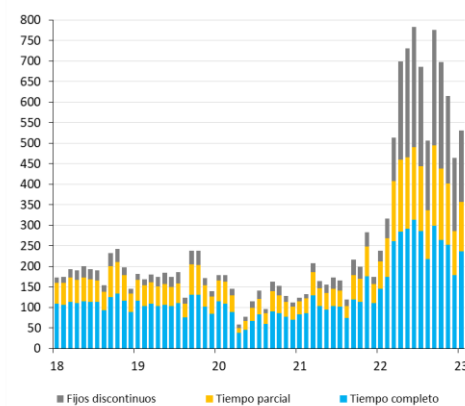
Porcentaje sobre total registrados en el mes



Fuente: CaixaBank Research, a partir de datos del Ministerio de Trabajo.

Contratos indefinidos registrados por tipo

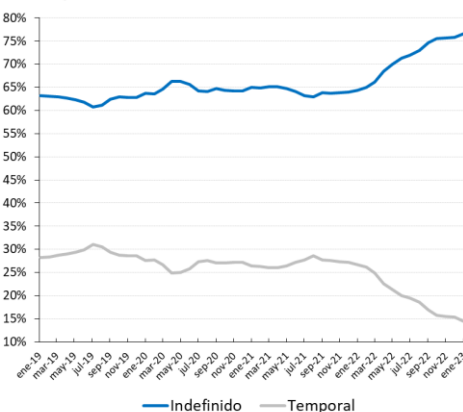
Miles



Fuente: CaixaBank Research, a partir de datos del Ministerio de Trabajo.

Afiliados al Régimen General por tipo de contrato

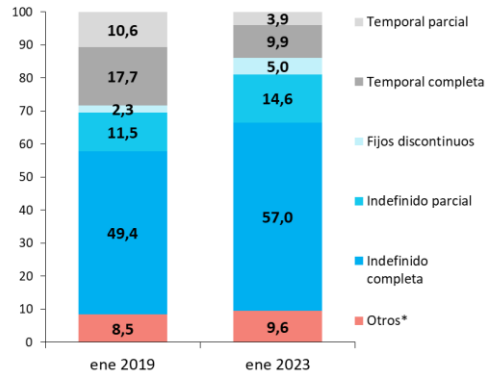
Porcentaje sobre total



Fuente: CaixaBank Research, a partir de datos del Ministerio de Seguridad Social.

Afiliados por tipo de contrato y jornada

Porcentaje sobre total afiliados al Régimen General



Nota: (*) Aprendizaje, formación, prácticas, afiliados que no tienen contrato (funcionarios), cuidadores no profesionales, programas de formación y prácticas no laborales en empresas, etc.

Fuente: CaixaBank Research, a partir de datos del Ministerio de Seguridad Social.

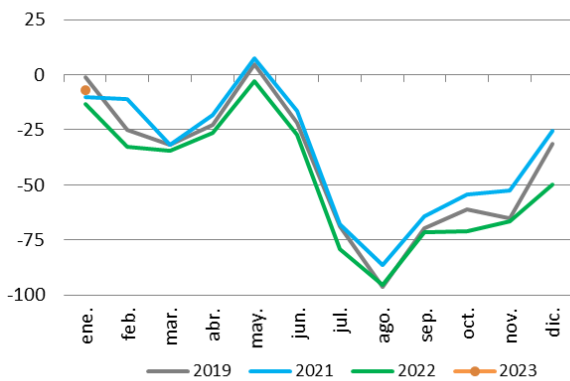
España: mercado de trabajo (registros laborales)*

	2002-2007**	2008-2013**	ene-20	ene-21	ene-22	ene-23
Variación intermensual (miles)						
Afiliados a la SS	-167	-263	-244	-219	-198	-215
Agricultura	-3	-2	-17	-10	-13	-7
Industria	-20	-32	-16	-17	-13	-11
Construcción	-19	-54	-11	-23	-11	-5
Servicios	-123	-174	-200	-169	-161	-192
Parados registrados	65	149	90	76	17	71
Variación interanual (%)						
Afiliados a la SS	3,5	3,3	3,0	2,7	2,4	2,3
Agricultura	-3,3	-3,0	-3,9	-3,6	-4,4	-3,9
Industria	2,3	2,1	2,0	1,7	1,6	1,7
Construcción	3,1	3,0	3,3	3,4	3,8	4,2
Servicios	4,2	4,0	3,7	3,2	2,9	2,7
Parados registrados	-12,3	-9,7	-10,5	-9,5	-8,6	-6,9

Nota: *Serie no desestacionalizada. **Promedio de enero
Fuente: CaixaBank Research, a partir de datos del MITES.

Afiliados: Agricultura

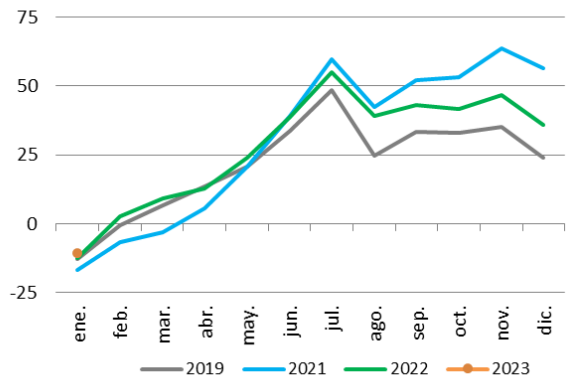
Variación acumulada en el año (miles de personas)



Fuente: CaixaBank Research, a partir de datos del MITES.

Afiliados: Industria

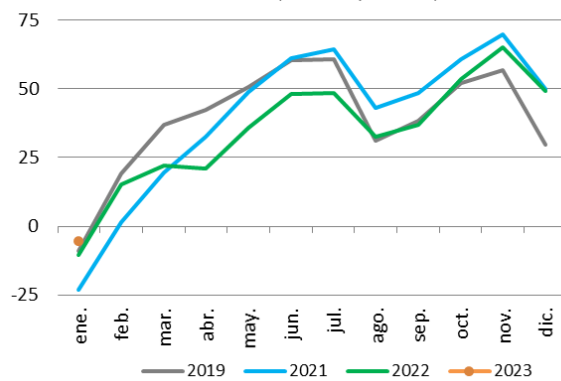
Variación acumulada en el año (miles de personas)



Fuente: CaixaBank Research, a partir de datos del MITES.

Afiliados: Construcción

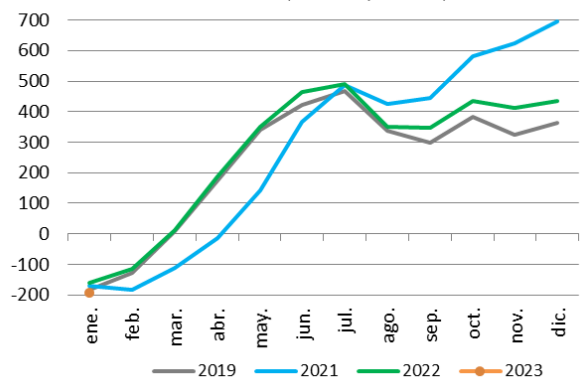
Variación acumulada en el año (miles de personas)



Fuente: CaixaBank Research, a partir de datos del MITES.

Afiliados: Servicios

Variación acumulada en el año (miles de personas)



Fuente: CaixaBank Research, a partir de datos del MITES.

Nuria Bustamante, CaixaBank Research, e-mail: research@caixabank.com

AVISO SOBRE LA PUBLICACIÓN "NOTA BREVE" DE CAIXABANK

Las Notas Breves son una publicación elaborada de manera conjunta por CaixaBank Research y BPI Research (UEEF) que contiene información y opiniones procedentes de fuentes que consideramos fiables. Este documento tiene un propósito meramente informativo, por lo cual CaixaBank y BPI no se responsabilizan en ningún caso del uso que se pueda hacer del mismo. Las opiniones y las estimaciones son propias de CaixaBank y BPI y pueden estar sujetas a cambios sin notificación previa.