

## El turisme, palanca de l'economia portuguesa

**Confirmat el creixement del PIB del 6,7% el 2022.** Les exportacions i el consum van ser els components que més van contribuir a aquest resultat i van reflectir el fort increment de l'activitat turística i la recuperació del consum de béns duradors, sobretot d'automòbils, gràcies a l'estalvi acumulat durant la pandèmia. Els indicadors disponibles per a l'inici de l'any, encara escassos, mostren un comportament més positiu del previst en el nostre escenari. Els indicadors de confiança han millorat al gener i al febrer, els de consum –vendes d'automòbils i pagaments amb targeta– creixen a bon ritme i el turisme manté un dinamisme notable. Ara com ara, mantenim la previsió de creixement del PIB el 2023 en l'1%, però els riscos s'orienten lleugerament a l'alça.

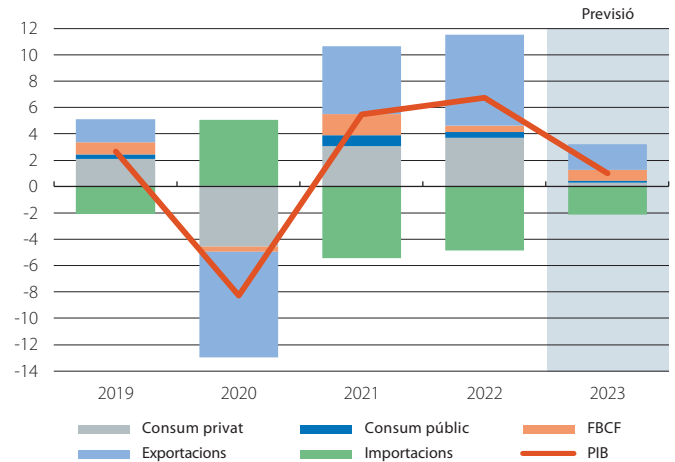
**La inflació del febrer, notícies mixtes.** Pel costat positiu, la inflació general cau per quart mes consecutiu, fins al 8,2%, segons la dada d'avanç (el 8,4% al gener), gràcies al descens de la inflació dels productes energètics. Pel costat negatiu, després de la caiguda del gener, la primera en 15 mesos, la inflació subjacent reprèn la senda alcista al febrer i repunta 2 dècimes, fins al 7,2%. A més a més, els aliments no elaborats assoleixen una inflació del 20,1%, una taxa mai vista des de l'adhesió a l'euro.

**Senyals d'empitjorament al mercat laboral.** La taxa d'atur va augmentar fins al 6,5% en el 4T 2022, una pujada de 0,7 p. p. en relació amb el 3T. A més a més, l'ocupació va caure per primera vegada des del 1T 2021 (el -0,5% trimestral, -26.200 llocs de treball), tot i així, continua per damunt dels nivells pre-pandèmia (el +2,4%, +117.000 llocs de treball). És possible que la normalització de l'activitat post-COVID en alguns sectors, com les activitats sanitàries i de serveis socials, expliqui, si més no en part, aquesta destrucció d'ocupació. Al seu torn, al gener, l'atur registrat va continuar creixent, el 4,9% (el -9,5% interanual), impulsat per l'augment a la construcció i al comerç.

**El turisme arrenca bé l'any, amb una xifra propera als 1,5 milions d'hostes al gener.** Aquesta xifra representa un creixement del 72,5% interanual i del 3,2% en relació amb el gener del 2020. El balanç del 2022 va ser molt positiu, amb els ingressos totals dels establiments turístics el 16,5% per damunt del nivell del 2019, malgrat un nombre d'hostes una mica inferior (el -2%). De cara al 2023, esperem que es mantingui la tendència positiva, amb el suport (i) d'uns preus d'energia més baixos, la qual cosa es reflectirà en les tarifes aèries; (ii) d'alguns esdeveniments puntuals, com les Jornades Mundials de la Joventut, i (iii) de la recuperació de turistes asiàtics.

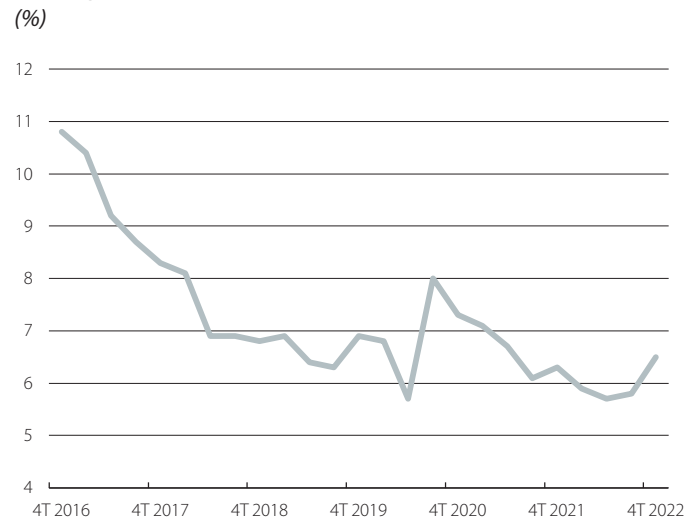
**El 2022 Portugal va registrar una necessitat de finançament del 0,4% del PIB,** en relació amb la capacitat de finançament de l'1,0% del PIB de l'any anterior. Aquest empitjorament va procedir, principalment, del deteriorament de la balança per compte corrent, que va anotar un dèficit del 0,8% del PIB, a causa de l'augment del dèficit energètic i de rendes, i que no va poder ser compensat per la millora del superàvit per turisme. Esperem que, el 2023, es torni a una situació de superàvit, gràcies a la reducció del dèficit per compte corrent i a una millora de la balança de capital, que es beneficiarà de la recepció dels fons NGEU. El menor dèficit corrent procedirà de la correcció del dèficit energètic i de les bones perspectives per al sector turístic.

### Portugal: contribució al creixement del PIB per components (%)



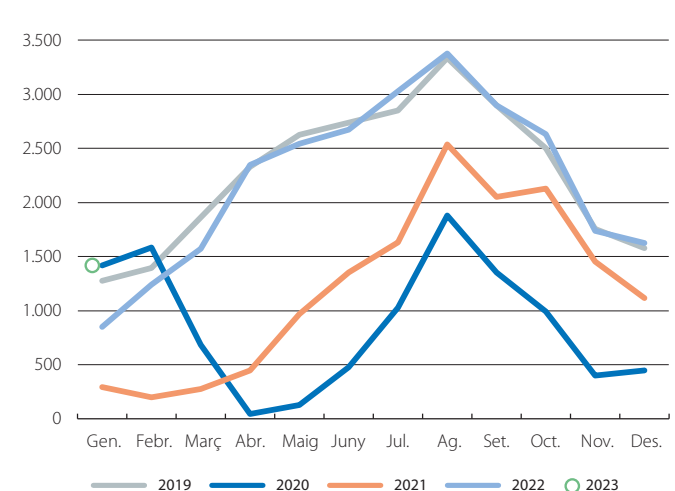
Font: CaixaBank Research, a partir de dades de l'INE de Portugal.

### Portugal: taxa d'atur (%)



Font: CaixaBank Research, a partir de dades de l'INE de Portugal.

### Portugal: nombre d'hostes (Milers)



Font: CaixaBank Research, a partir de dades de l'INE de Portugal.