

# Llum i gas el 2022: l'esforç que va comportar la factura energètica per a les llars espanyoles

La crisi energètica ha tingut un impacte de primer ordre sobre l'esforç que han de fer les llars espanyoles per pagar les factures energètiques.<sup>1</sup> Per quantificar-lo, hem examinat, de forma totalment anonimitzada, els ingressos laborals (és a dir, les nòmines i els subsidis d'atur) i els rebuts domiciliats de la llum i del gas registrats als comptes bancaris de CaixaBank. En disposar de les dues informacions per a una mateixa llar, podem estimar quin percentatge dels ingressos es va destinar a la despesa en llum i en gas<sup>2</sup> i també quin va ser l'esforç realitzat en funció del nivell d'ingressos.

Evidentment, el 2022, totes les llars van haver de destinar un major percentatge dels ingressos a pagar les factures de la llum i del gas en comparació amb l'any anterior, tal com es recull al primer gràfic. Una llar amb ingressos mitjans va dedicar el 4,7% dels ingressos laborals a pagar els rebuts de la llum i del gas, la qual cosa va representar un increment de 0,4 p. p. en relació amb l'any anterior.<sup>3</sup>

No obstant això, l'esforç addicional per pagar el consum energètic no va ser el mateix per a totes les llars: les que tenien menys ingressos van haver de destinar una major proporció de la renda a pagar les factures de la llum i del gas que les llars amb ingressos més alts. En concret, les llars amb ingressos baixos (percentil 20) hi van destinar el 8,1% dels ingressos (+0,7 p. p. més que el 2021), mentre que les llars amb ingressos alts (percentil 80) hi van destinar el 3,2% (+0,3 p. p. més que el 2021). Aquest esforç

1. En articles anteriors, hem analitzat l'evolució de la factura de la llum en aquests convulsos temps després de l'inici de la guerra a Ucraïna. Vegeu el Focus «[L'evolució dels rebuts de la llum de les llars espanyoles el 2022](#)», a l'IM12/2022, i «[Els preus de la llum estan pels núvols, i l'import del seu rebut?](#)», a l'IM01/2022.

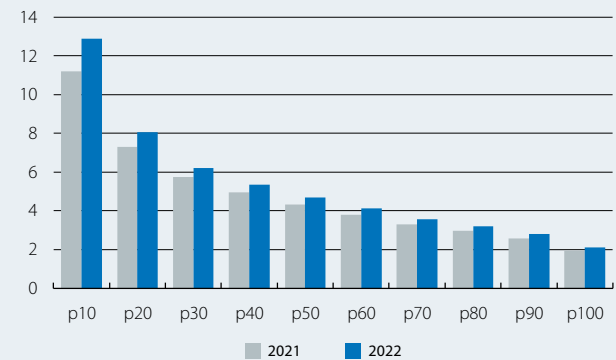
2. Per fer-ho, agreguem la despesa mensual en electricitat i en gas de cada client entre 16 i 65 anys que té rebuts domiciliats d'aquests conceptes. Així mateix, calculem els seus ingressos laborals anuals totals, ja siguin nòmines i subsidis o prestacions per atur pagades als comptes bancaris en què l'individu és titular d'un contracte. Això inclou els ingressos de tots els titulars d'aquests comptes per aproximar els ingressos de la llar. Així i tot, es poden subestimar els ingressos laborals de la llar si algunes nòmines o prestacions per atur es paguen en altres bancs. A més a més, no incloem els ingressos d'altres membres de la mateixa llar que no siguin titulars dels contractes considerats. Amb posterioritat, calculem els ingressos mensuals equivalents per computar la proporció destinada a pagar aquests rebuts.

3. Com a referència, segons l'Enquesta de pressupostos familiars (INE), el 4,1% de la despesa realitzada per les llars espanyoles el 2021 va ser destinada a la factura energètica de la llar (principalment, electricitat i gas, subgrup de despesa 4.5).

4. Per a més detalls sobre les mesures adoptades i sobre el seu impacte al llarg de la distribució d'ingressos, vegeu García Miralles, E. (2023), «[Medidas de apoyo frente a la crisis energética y al repunte de la inflación: un análisis del coste y de los efectos distribucionales de algunas de las actuaciones desplegadas según su grado de focalización](#)», Boletín Económico, 2023 T1, Banc d'Espanya.

## Espanya: distribució per decils de la despesa en llum i en gas

(% dels ingressos)

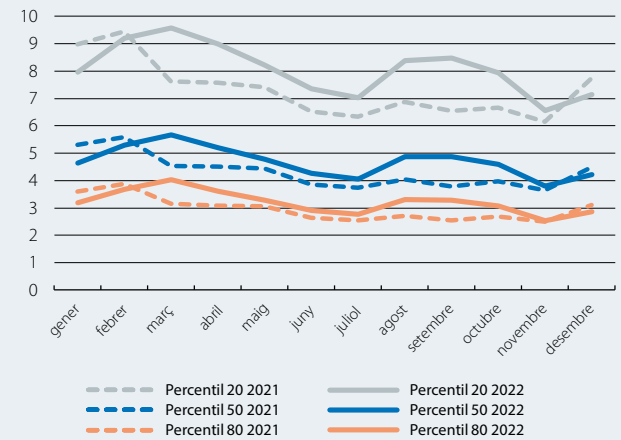


Notes: (p) Percentil. Despesa mensual mitjana en electricitat i en gas en cada decil calculada com a percentatge dels ingressos anuals totals mensualitzats (inclou les nòmines i els subsidis i les prestacions per atur).

Font: CaixaBank Research, a partir de dades internes de CaixaBank.

## Espanya: evolució mensual de la despesa energètica

(% dels ingressos)



Nota: Despesa mensual mitjana en electricitat i en gas en cada decil calculada com a percentatge dels ingressos anuals totals mensualitzats (inclou les nòmines i els subsidis o les prestacions per atur).

Font: CaixaBank Research, a partir de dades internes de CaixaBank.

addicional hauria estat encara major sense les mesures de suport contra la crisi energètica, que han beneficiat totes les llars i, en especial, les rendes més baixes.<sup>4</sup>

La despesa en energia va ser substancialment més elevada el 2022 que el 2021 en dos moments concrets de l'any: al març i a l'abril, just després de l'esclat de la guerra a Ucraïna, i entre l'agost i l'octubre (vegeu el tercer gràfic). Això va ser una anomalia en el patró habitual de despesa de les llars, ja que els rebuts d'import més elevat se solen pagar al gener i al febrer (els mesos més freds) i els més baixos, a l'octubre i al novembre (vegeu el segon gràfic).

La notícia més positiva, però, la vam veure al final de l'any, quan es va capgirar la situació i les llars de tots els decils de renda van destinar menys proporció dels ingressos a pagar la llum i el gas que 12 mesos abans. L'esforç va ser menor que un any enrere, en especial per a les llars amb ingressos més baixos. Una situació que, pel que sembla, pot tenir continuïtat el 2023, atesa la distensió dels preus energètics observada des del començament d'enguany.

*Josep Mestres Domènech*

**Espanya: diferència en la despesa energètica en percentatge dels ingressos el 2022 \***  
(p. p.)



**Notes:** \* Diferència en relació amb el 2021. Despesa mensual mitjana en electricitat i en gas en cada decil calculada com a percentatge dels ingressos anuals totals mensualitzats (inclou les nòmines i els subsidis o les prestacions per atur).

**Font:** CaixaBank Research, a partir de dades internes de CaixaBank.