

Nota Breve 04/09/2023

España · La creación de empleo pierde empuje

Datos

- La cifra media de afiliados a la Seguridad Social cayó en agosto en 185.385 personas, situándose en 20.706.500 trabajadores.
- En términos desestacionalizados, se registra un aumento mensual de 17.745 trabajadores.
- El paro registrado aumenta en el mes en 24.826 personas, hasta 2.688.842 parados.
- Los contratos indefinidos firmados supusieron el 36,4% de la contratación en el mes.

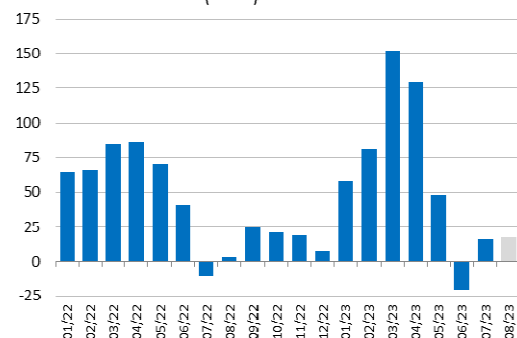
Valoración

El fin del verano ha supuesto una caída de 185 mil afiliados a la Seguridad Social. Corrigiendo el componente estacional, se confirma la pérdida de empuje de la creación de empleo que se viene observando desde mayo.

- En agosto, un mes de habitual caída de la ocupación una vez concluido el periodo estival, los afiliados medios descendieron en 185.385 personas; aunque la cifra es similar a la del año pasado (-189.963), supera el promedio pre-pandémico (-162.052 en 2014-19).
- La cifra total se sitúa en 20.706.500 afiliados, 555.499 más que hace un año. Así, la tasa interanual se acelera por segundo mes consecutivo (+2,8% vs. +2,7% anterior).
- Corrigiendo la estacionalidad, el empleo anota una subida de 17.746 afiliados, cifra algo mejor de lo anticipado con los datos de mediados de mes. De media mensual, en lo que va de tercer trimestre la afiliación en términos desestacionalizados ha aumentado en 17 mil trabajadores, un incremento inferior al promedio mensual de 52 mil anotado en el segundo trimestre. Así, en julio-agosto el empleo efectivo (afiliados desestacionalizados que no están en ERTE) apenas crece un 0,1% intertrimestral frente al 1,4% t/t en el 2T 2023.
- El resultado está en línea con nuestra previsión de progresiva pérdida de empuje de la creación de empleo durante la segunda parte del año, con aumentos medios mensuales, corrigiendo la estacionalidad, de unos 15 mil afiliados. Los aumentos de afiliación registrados en los primeros meses de este año fueron excepcionalmente positivos y difícilmente sostenibles.

Afiliados a la Seguridad Social*

Variación intermensual (miles)

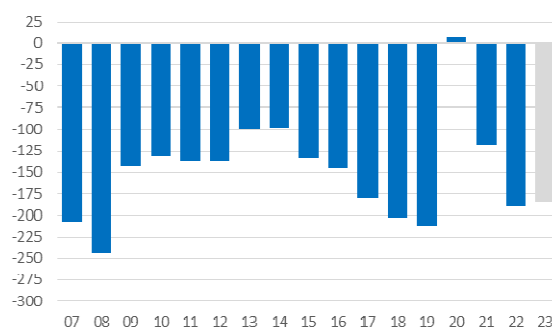


Nota: *Serie desestacionalizada.

Fuente: CaixaBank Research, a partir de datos del MITES.

Variación mensual de afiliados en agosto

Miles



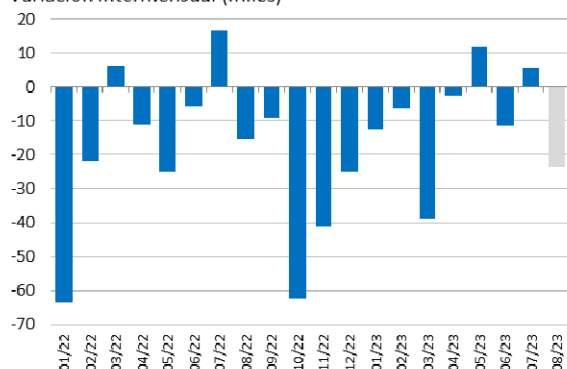
Nota: Datos sin desestacionalizar.

Fuente: CaixaBank Research, a partir de datos del MITES

- Por sectores, la pérdida de empuje del empleo en los últimos meses procede de los servicios. Destacan negativamente las actividades sanitarias, con una caída mensual de los afiliados en términos desestacionalizados de 5.822, y las actividades postales, con un descenso de 4.457 afiliados. Por el contrario, la educación anota un fuerte aumento, de 25.721 trabajadores, por delante de la Administración Pública (11.745). Por su parte, la industria anota un crecimiento de más de 4 mil afiliados pese a la debilidad de los indicadores de actividad del sector.
- Los trabajadores protegidos por algún tipo de ERTE (ETOP, fuerza mayor y RED) en media mensual siguen descendiendo, hasta 11.282 desde 12.531 en julio.
- En cuanto al **paro registrado**, aumenta en el mes en 24.826 personas, la primera subida en seis meses, hasta 2,703 millones. Este aumento, también habitual en este mes, es inferior al registrado en agosto del año pasado (+40.428) y al promedio del periodo 2014-19 (+32.000). Respecto a hace un año, los parados se reducen en 221.540 personas, un 7,6%. En términos desestacionalizados el paro baja en 23.373 personas, el mayor retroceso en cinco meses.

Parados registrado*

Variación intermensual (miles)

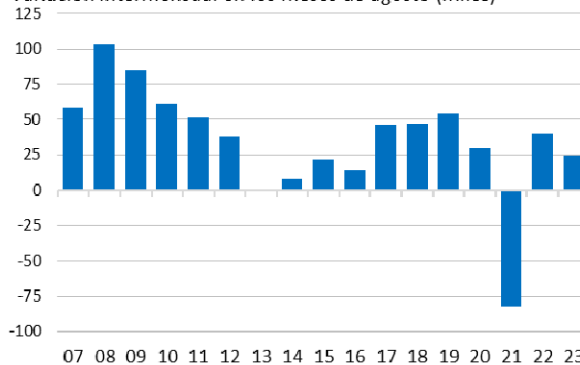


Nota: *Serie desestacionalizada.

Fuente: CaixaBank Research, a partir de datos del MEySS.

Paro registrado

Variación intermensual en los meses de agosto (miles)



Nota: serie sin desestacionalizar

Fuente: CaixaBank Research, a partir de datos del MEySS

España: mercado de trabajo (registros laborales)*

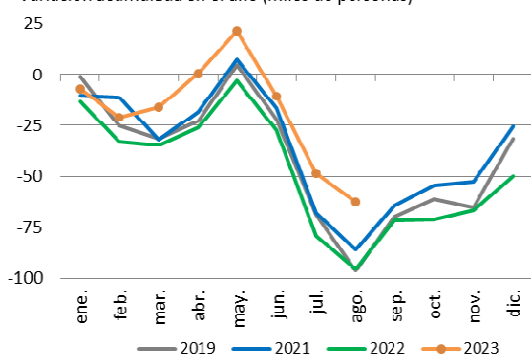
	2008-2013**	2014-2019**	ago-20	ago-21	ago-22	ago-23
Variación intermensual (miles)						
Afiliados a la SS	-149	-162	7	-118	-190	-185
Agricultura	-11	-20	-6	-18	-16	-14
Industria	-27	-22	-6	-17	-16	-16
Construcción	-44	-19	-7	-21	-16	-19
Servicios	-67	-101	26	-62	-142	-137
Parados registrados	56	32	30	-83	40	25
	mar-23	abr-23	may-23	jun-23	jul-23	ago-23
Variación interanual (%)						
Afiliados a la SS	2,7	3,0	2,9	2,6	2,7	2,8
Agricultura	-2,9	-2,1	-2,3	-3,0	-1,8	-1,7
Industria	1,5	1,8	1,8	1,7	1,7	1,7
Construcción	4,7	5,2	4,7	3,9	3,8	3,6
Servicios	3,1	3,3	3,3	3,0	3,1	3,1
Parados registrados	-7,9	-7,7	-6,3	-6,7	-7,1	-7,6

Nota: *Serie no desestacionalizada. **Promedio de agosto

Fuente: CaixaBank Research, a partir de datos del MITES.

Afiliados: Agricultura

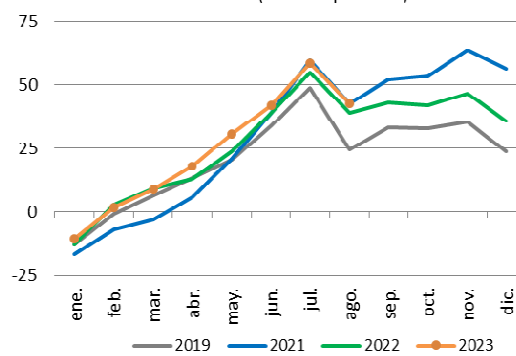
Variación acumulada en el año (miles de personas)



Fuente: CaixaBank Research, a partir de datos del MITES.

Afiliados: Industria

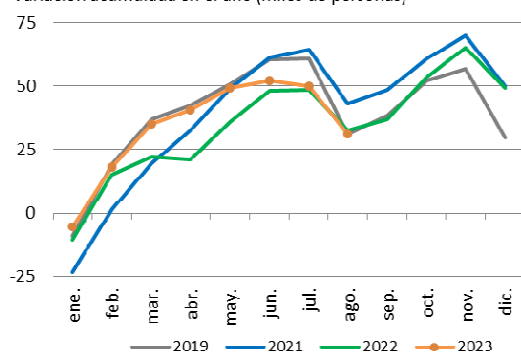
Variación acumulada en el año (miles de personas)



Fuente: CaixaBank Research, a partir de datos del MITES.

Afiliados: Construcción

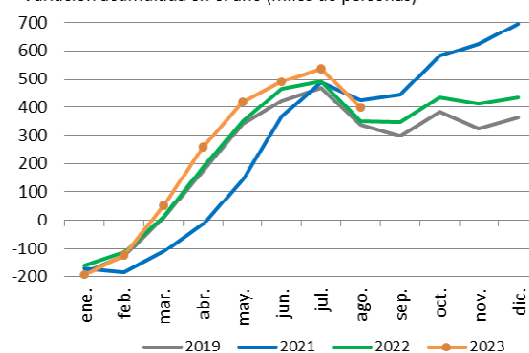
Variación acumulada en el año (miles de personas)



Fuente: CaixaBank Research, a partir de datos del MITES.

Afiliados: Servicios

Variación acumulada en el año (miles de personas)

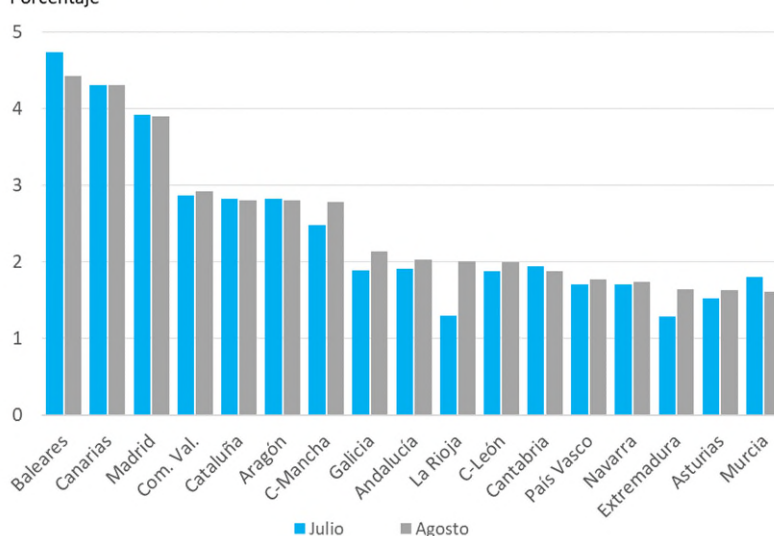


Fuente: CaixaBank Research, a partir de datos del MITES.

- Por **Comunidades Autónomas**, en la mayoría se observa una aceleración en el ritmo de crecimiento del empleo en términos interanuales. Los archipiélagos vuelven a anotar los mayores ritmos (+4,4% en Baleares y +4,3% en Canarias), por delante de Madrid (3,9%); en el extremo opuesto, el empleo en Extremadura, Asturias y Murcia avanza un 1,6% interanual. Por su parte, las únicas regiones donde se desacelera el ritmo de creación de empleo respecto al mes anterior son Cantabria (apenas una décima), Murcia (2 décimas) y Baleares (3 décimas); en Navarra, Canarias, Madrid, Cataluña y Aragón el crecimiento permanece estable.

Variación anual de afiliados por CC.AA.

Porcentaje



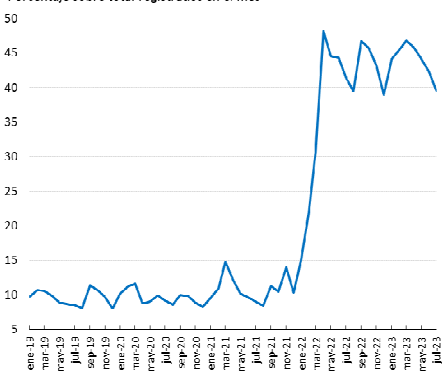
Fuente: CaixaBank Research, a partir de datos del Ministerio de Inclusión, SS y Migraciones.

● **Cae la contratación indefinida:**

- Se observa una caída de la contratación, con un descenso del 15,2% respecto a agosto del año pasado, arrastrada, tanto por los temporales (-13,8%) como, sobre todo, los indefinidos (-17,3%). Dentro de estos últimos, destacan las caídas de los contratos a tiempo completo y parcial (-21,1% y -20,5%, respectivamente), muy superiores a la de los fijos discontinuos (-10,3%).
- Los contratos indefinidos firmados en agosto ascienden a 418.927, el 38,5% de los contratos firmados, el porcentaje más bajo desde marzo de 2022, si bien contrasta con el 7,6% de media en agosto de 2014-19.
- De los contratos indefinidos firmados en el mes, 171.886 fueron a tiempo completo, 152.495 fijos discontinuos y 94.546 a tiempo parcial. Los fijos discontinuos representan el 36,4% de los contratos indefinidos firmados (39,0% en julio), el menor porcentaje en cuatro meses y, por quinto mes consecutivo, retroceden en términos interanuales.

Contratos indefinidos registrados

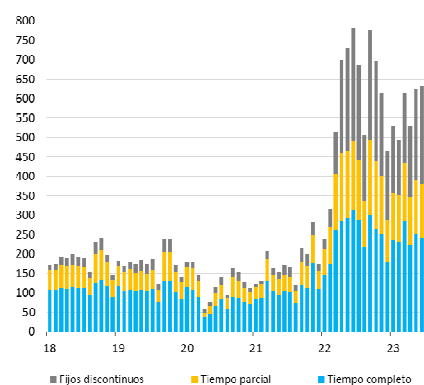
Porcentaje sobre total registrados en el mes



Fuente: CaixaBank Research, a partir de datos del Ministerio de Trabajo.

Contratos indefinidos registrados por tipo

Miles

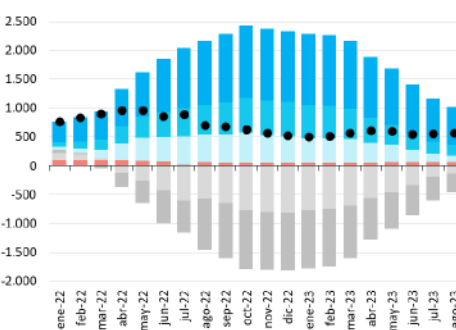


Fuente: CaixaBank Research, a partir de datos del Ministerio de Trabajo.

- Fruto de lo anterior, la tasa de temporalidad se mantiene prácticamente estable: del total de afiliados al Régimen General en agosto, el 15,0% son temporales, apenas una décima menos que el mes anterior, y el 76,3% tienen contrato indefinido (el resto son contratos de aprendizaje, formación, prácticas, etc.). Así, el porcentaje de indefinidos sobre el total de afiliados crece ligeramente respecto al mes anterior (76,2%). Dentro de los indefinidos, crecen fundamentalmente los fijos discontinuos (13,2% interanual), que representan el 6,9% del total de indefinidos (3,1% en agosto de 2019), mientras que los indefinidos a tiempo completo crecen un 7,7% interanual, el menor ritmo desde marzo de 2022, y sitúan su peso en el 74,4% vs. 74,8% de hace un año; en cambio, aumenta el peso de los indefinidos a tiempo parcial (18,7% vs. 18,6% hace un año). En el último año, los afiliados indefinidos han aumentado en 958.618, de los que 667.000 son a tiempo completo, 191.000 a tiempo parcial y 101.000 son fijos discontinuos.

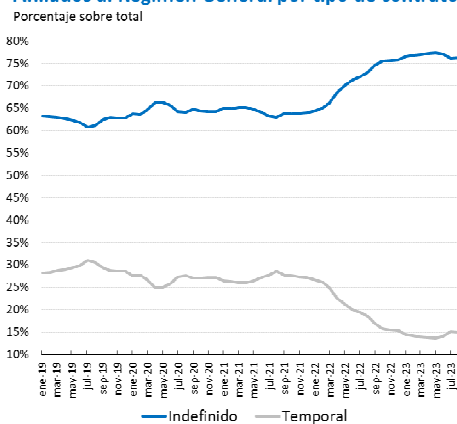
Afiliados al R.G. por tipo de contrato

Variación anual en miles



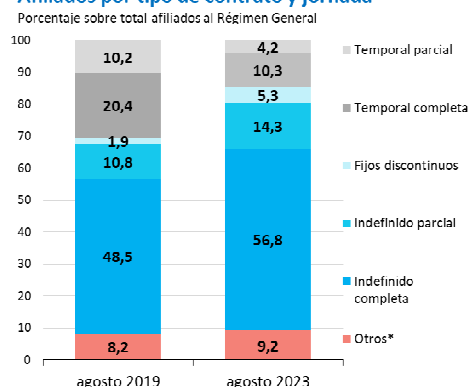
Nota: (*) Aprendizaje, formación, prácticas, afiliados que no tienen contrato (funcionarios), cuidadores no profesionales, programas de formación y prácticas no laborales en empresas, etc.
Fuente: CaixaBank Research, a partir de datos del Ministerio de Seguridad Social.

Afiliados al Régimen General por tipo de contrato



Fuente: CaixaBank Research, a partir de datos del Ministerio de Seguridad Social.

Afiliados por tipo de contrato y jornada



Nota: (*) Aprendizaje, formación, prácticas, afiliados que no tienen contrato (funcionarios), cuidadores no profesionales, programas de formación y prácticas no laborales en empresas, etc.

Fuente: CaixaBank Research, a partir de datos del Ministerio de Seguridad Social.

Nuria Bustamante, CaixaBank Research, e-mail: research@caixabank.com

AVISO SOBRE LA PUBLICACIÓN "NOTA BREVE" DE CAIXABANK

Las Notas Breves son una publicación elaborada de manera conjunta por CaixaBank Research y BPI Research (UEEF) que contiene informaciones y opiniones procedentes de fuentes que consideramos fiables. Este documento tiene un propósito meramente informativo, por lo cual CaixaBank y BPI no se responsabilizan en ningún caso del uso que se pueda hacer del mismo. Las opiniones y las estimaciones son propias de CaixaBank y BPI y pueden estar sujetas a cambios sin notificación previa.