

Nota Breve 03/10/2023

España · La creación de empleo se ralentiza en septiembre

Datos

- La cifra media de afiliados a la Seguridad Social creció en septiembre en 18.295 personas y se situó en 20.724.796 trabajadores.
- En términos desestacionalizados, se registra un aumento mensual de 12.921 trabajadores.
- El paro registrado aumenta en el mes en 19.768 personas, hasta 2.722.468 parados.
- Los contratos indefinidos firmados supusieron el 44,8% de la contratación en el mes.

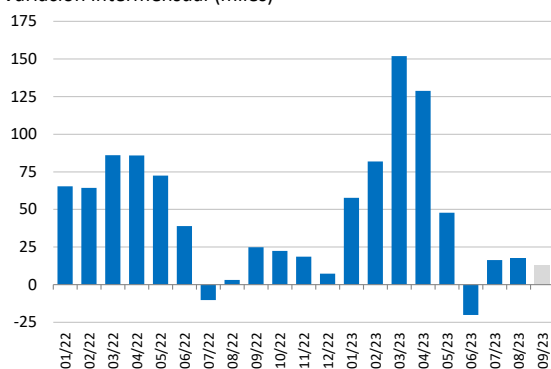
Valoración

Pese a los crecientes vientos de cara sobre la economía europea, la economía española sigue siendo capaz de crear empleo, si bien a un ritmo cada vez más moderado.

- En septiembre, los afiliados medios aumentaron en 18.295 personas, cifra inferior a la del año pasado (+29.286), pero que supera el promedio de un mes de septiembre (+14.300 de media en 2014-2019).
- La cifra total de afiliados se sitúa en 20.724.796 trabajadores, 544.508 más que hace un año y la tasa interanual baja 1 décima hasta el 2,7%.
- Corrigiendo la estacionalidad, el empleo anota una subida de 12.921 afiliados, cifra algo mejor de lo anticipado con los datos de mediados de mes, pero el avance más débil en los tres últimos meses. En el conjunto del 3T, la afiliación en términos desestacionalizados aumenta en media mensual en 15.700 trabajadores, un incremento inferior al promedio mensual de 52.000 anotado en el 2T. Así, en el 3T, el empleo efectivo (afiliados desestacionalizados que no están en ERTE) apenas crece un 0,2% intertrimestral frente al 1,4% t/t en el 2T 2023.
- El resultado se encuentra en línea con nuestra previsión de progresiva pérdida de empuje de la creación de empleo durante la segunda parte del año. En cualquier caso, hay que valorar positivamente la capacidad de la economía española para seguir generando empleo en un contexto adverso.

Afiliados a la Seguridad Social*

Variación intermensual (miles)

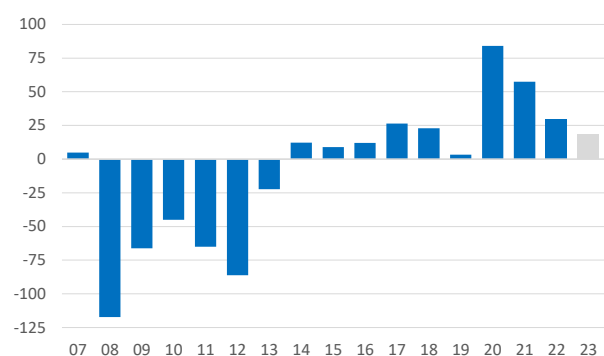


Nota: *Serie desestacionalizada.

Fuente: CaixaBank Research, a partir de datos del MITES.

Variación mensual de afiliados en septiembre

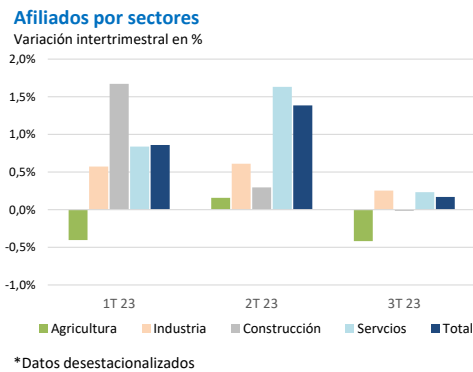
Miles



Nota: Datos sin desestacionalizar.

Fuente: CaixaBank Research, a partir de datos del MITES

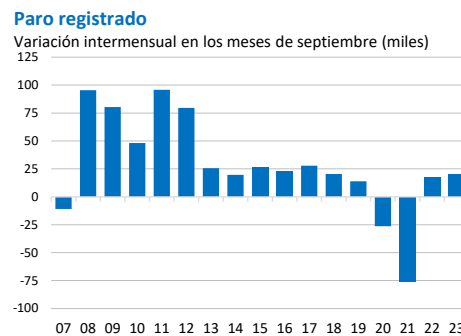
- Por sectores, si nos centramos en el dato de septiembre, destacan negativamente las actividades relacionadas con la construcción, tanto construcción de edificios como actividades de construcción especializada (caída de afiliados en 6.419 y 3.055, respectivamente en términos desestacionalizados). Por el lado positivo, sobresalen las actividades sanitarias (+12.254), servicios de comidas y bebidas (+13.669) y, sobre todo, educación (+42.036). En el conjunto del 3T, el peor comportamiento se observa en la agricultura, con una caída de 4.422 afiliados en términos desestacionalizados (-0,4% intertrimestral), seguida de la construcción (-0,02% intertrimestral). Por su parte, los servicios, que fueron los principales impulsores de la creación de empleo en el 2T, han moderado su crecimiento hasta un ritmo del 0,2% intertrimestral en el 3T, frente al 1,6% anotado en el 2T 2023.



- Los trabajadores protegidos por algún tipo de ERTE (ETOP, fuerza mayor y RED) en media mensual siguen descendiendo, hasta 11.000 desde 11.238 en agosto.
- En cuanto al **paro registrado**, aumenta en el mes en 19.768 personas, la segunda subida consecutiva, que sitúa el número total de parados en 2,722 millones. Este aumento es superior al registrado en septiembre del año pasado (+17.679), pero inferior al promedio del periodo 2014-2019 (+21.801). Respecto a hace un año, los parados se reducen en 219.451 personas, un 7,5%. En términos desestacionalizados el paro baja en 3.736 personas, el segundo retroceso consecutivo, aunque muy inferior al de agosto (-23.373).



Nota: *Serie desestacionalizada.
Fuente: CaixaBank Research, a partir de datos del MEySS.



Nota: serie sin desestacionalizar
Fuente: CaixaBank Research, a partir de datos del MEySS

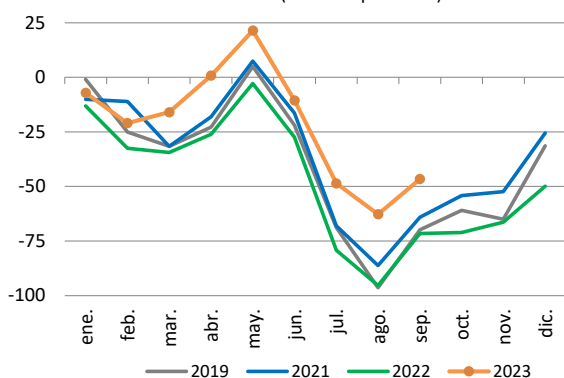
España: mercado de trabajo (registros laborales)*

	2014-2019**	sep-20	sep-21	sep-22	sep-23
Variación intermensual (miles)					
Afiliados a la SS	14	84	57	29	18
Agricultura	29	36	22	24	16
Industria	9	11	10	4	4
Construcción	3	5	5	4	2
Servicios	-27	32	20	-3	-3
Parados registrados	22	-26	-76	18	20
Variación interanual (%)					
Afiliados a la SS	2,9	2,6	2,7	2,8	2,7
Agricultura	-2,3	-3,0	-1,8	-1,7	-2,4
Industria	1,8	1,7	1,7	1,7	1,7
Construcción	4,7	3,9	3,8	3,6	3,4
Servicios	3,3	3,0	3,1	3,1	3,1
Parados registrados	-6,3	-6,7	-7,1	-7,6	-7,5

Nota: *Serie no desestacionalizada. **Promedio de septiembre
Fuente: CaixaBank Research, a partir de datos del MITES.

Afiliados: Agricultura

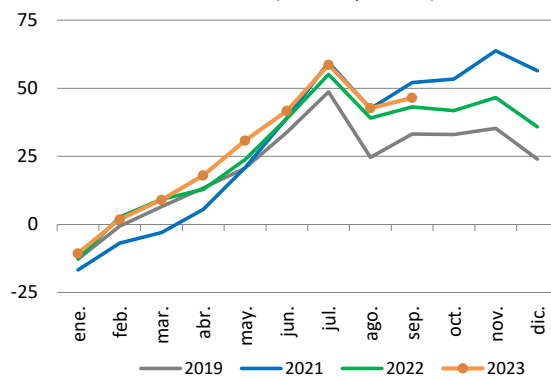
Variación acumulada en el año (miles de personas)



Fuente: CaixaBank Research, a partir de datos del MITES.

Afiliados: Industria

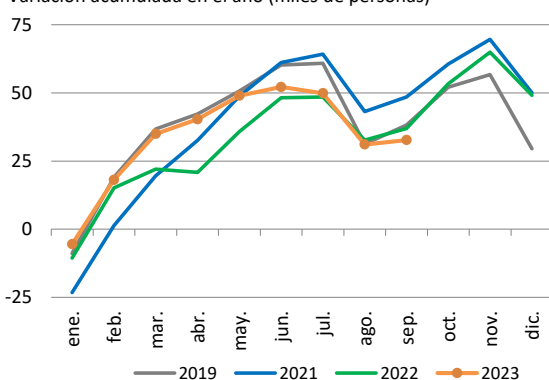
Variación acumulada en el año (miles de personas)



Fuente: CaixaBank Research, a partir de datos del MITES.

Afiliados: Construcción

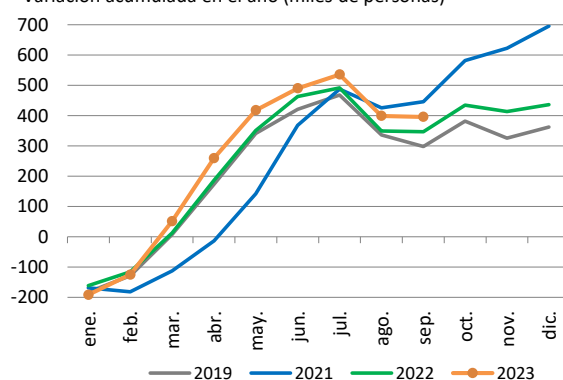
Variación acumulada en el año (miles de personas)



Fuente: CaixaBank Research, a partir de datos del MITES.

Afiliados: Servicios

Variación acumulada en el año (miles de personas)

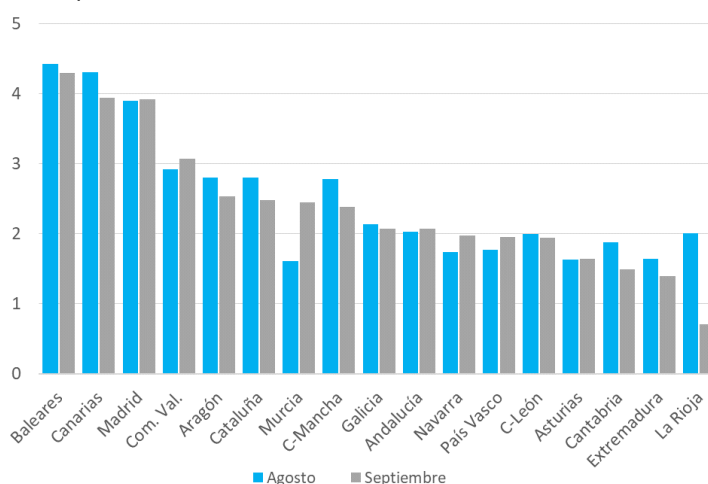


Fuente: CaixaBank Research, a partir de datos del MITES.

- Por **comunidades autónomas**, en la mayoría se observa una ralentización en el ritmo de crecimiento del empleo en términos interanuales. Los archipiélagos siguen anotando los mayores ritmos, un 4,3% en Baleares y un 3,9% en Canarias, esta última tasa idéntica a la de Madrid; en el extremo opuesto, el empleo en La Rioja apenas avanza un 0,7% interanual. Por su parte, las únicas regiones donde se aceleran los ritmos de creación de empleo respecto al mes anterior son Murcia (8 décimas), Navarra, País Vasco y Comunidad Valenciana (2 décimas en los tres casos).

Variación anual de afiliados por CC.AA.

Porcentaje



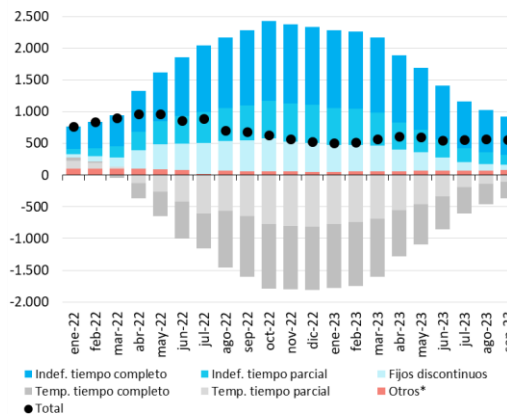
Fuente: CaixaBank Research, a partir de datos del Ministerio de Inclusión, SS y Migraciones.

• **Sigue cayendo la contratación indefinida:**

- La contratación retrocede un 16,2% respecto a septiembre de 2022, arrastrada, tanto por los temporales (-13,1%) como, sobre todo, los indefinidos (-19,6%). Dentro de estos últimos, destaca la caída de los fijos discontinuos (-23,8%), muy superior a la de los contratos a tiempo completo y parcial (-16,5% y -18,4%, respectivamente).
- Los contratos indefinidos firmados en septiembre ascienden a 623.439, el 44,8% de los contratos firmados, el porcentaje más alto desde abril y en contraste con el 9,8% de media en septiembre de 2014-2019.
- De los contratos indefinidos firmados en el mes, 249.078 fueron a tiempo completo; 214.192, fijos discontinuos, y 160.169, a tiempo parcial. Los fijos discontinuos representan el 34,4% de los contratos indefinidos firmados (36,4% en agosto), el menor porcentaje en seis meses y, por sexto mes consecutivo, retroceden en términos interanuales.
- Fruto de lo anterior, la tasa de temporalidad se reduce: del total de afiliados al Régimen General en septiembre, el 14,0% son temporales, 1 punto menos que en el mes anterior, y el 77,3% tienen contrato indefinido (el resto son contratos de aprendizaje, formación, prácticas, etc.). Dentro de los indefinidos, crecen fundamentalmente los fijos discontinuos (9,0% interanual), que representan el 7,7% del total de indefinidos (4,3% en septiembre de 2019), mientras que los indefinidos a tiempo completo crecen un 6,9% interanual, el menor ritmo desde febrero de 2022, y sitúan su peso en el 73,7%, prácticamente igual que hace un año (73,8%); el peso de los indefinidos a tiempo parcial se estabiliza en el 18,6%. En el último año, los afiliados indefinidos han aumentado en 842.500, de los que 604.000 son a tiempo completo, 158.000 a tiempo parcial y 81.000 son fijos discontinuos.

Afiliados al R.G. por tipo de contrato

Variación anual en miles

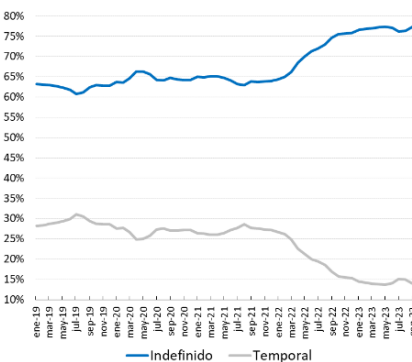


Nota: (*) Aprendizaje, formación, prácticas, afiliados que no tienen contrato (funcionarios), cuidadores no profesionales, programas de formación y prácticas no laborales en empresas, etc.

Fuente: CaixaBank Research, a partir de datos del Ministerio de Seguridad Social.

Afiliados al Régimen General por tipo de contrato

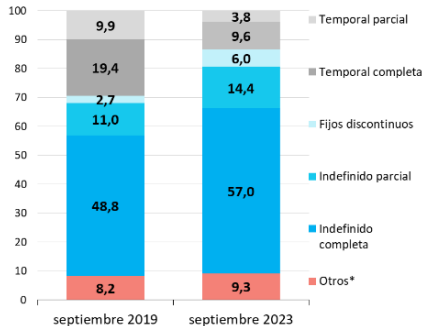
Porcentaje sobre total



Fuente: CaixaBank Research, a partir de datos del Ministerio de Seguridad Social.

Afiliados por tipo de contrato y jornada

Porcentaje sobre total afiliados al Régimen General



Nota: (*) Aprendizaje, formación, prácticas, afiliados que no tienen contrato (funcionarios), cuidadores no profesionales, programas de formación y prácticas no laborales en empresas, etc.

Fuente: CaixaBank Research, a partir de datos del Ministerio de Seguridad Social.

Nuria Bustamante, CaixaBank Research, e-mail: research@caixabank.com

AVISO SOBRE LA PUBLICACIÓN "NOTA BREVE" DE CAIXABANK Las Notas Breves son una publicación elaborada de manera conjunta por CaixaBank Research y BPI Research (UEEF) que contiene informaciones y opiniones procedentes de fuentes que consideramos fiables. Este documento tiene un propósito meramente informativo, por lo cual CaixaBank y BPI no se responsabilizan en ningún caso del uso que se pueda hacer del mismo. Las opiniones y las estimaciones son propias de CaixaBank y BPI y pueden estar sujetas a cambios sin notificación previa.